



n é b i h

Termőföldről az asztalig

Kalászos gabona koordináció

2013. szeptember 05.



Növényfajták állami elismeréséről rendelkező jogszabályok



1. **2003. évi LII. tv.:** A növényfajták állami elismeréséről, valamint a szaporítóanyagok előállításáról és forgalomba hozataláról
2. **40/2004 (IV. 7.) FVM. r.:** A növényfajták állami elismeréséről
(a rendelet 2004. május 1-től hatályos)



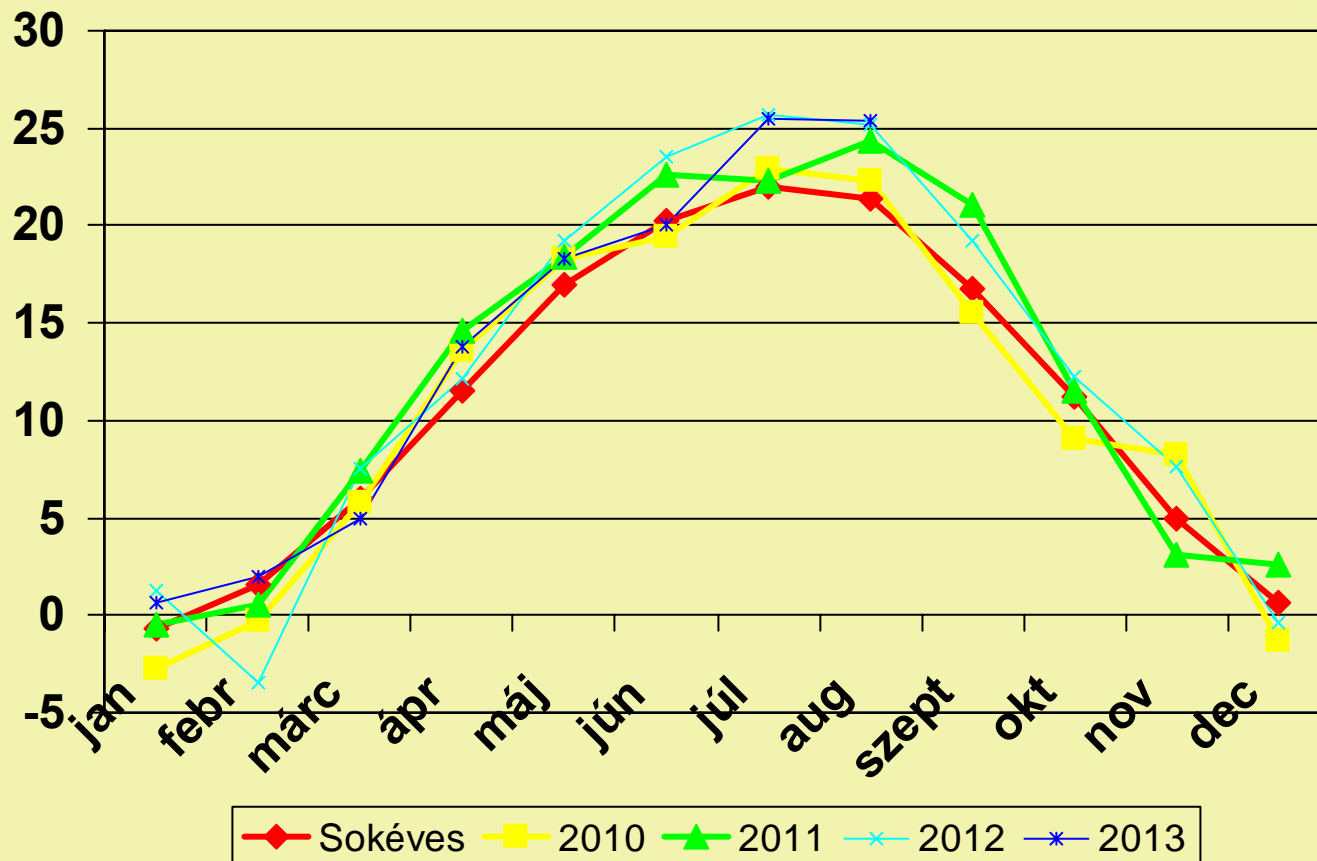
Kalászos gabonák DUS vizsgálati irányelvei



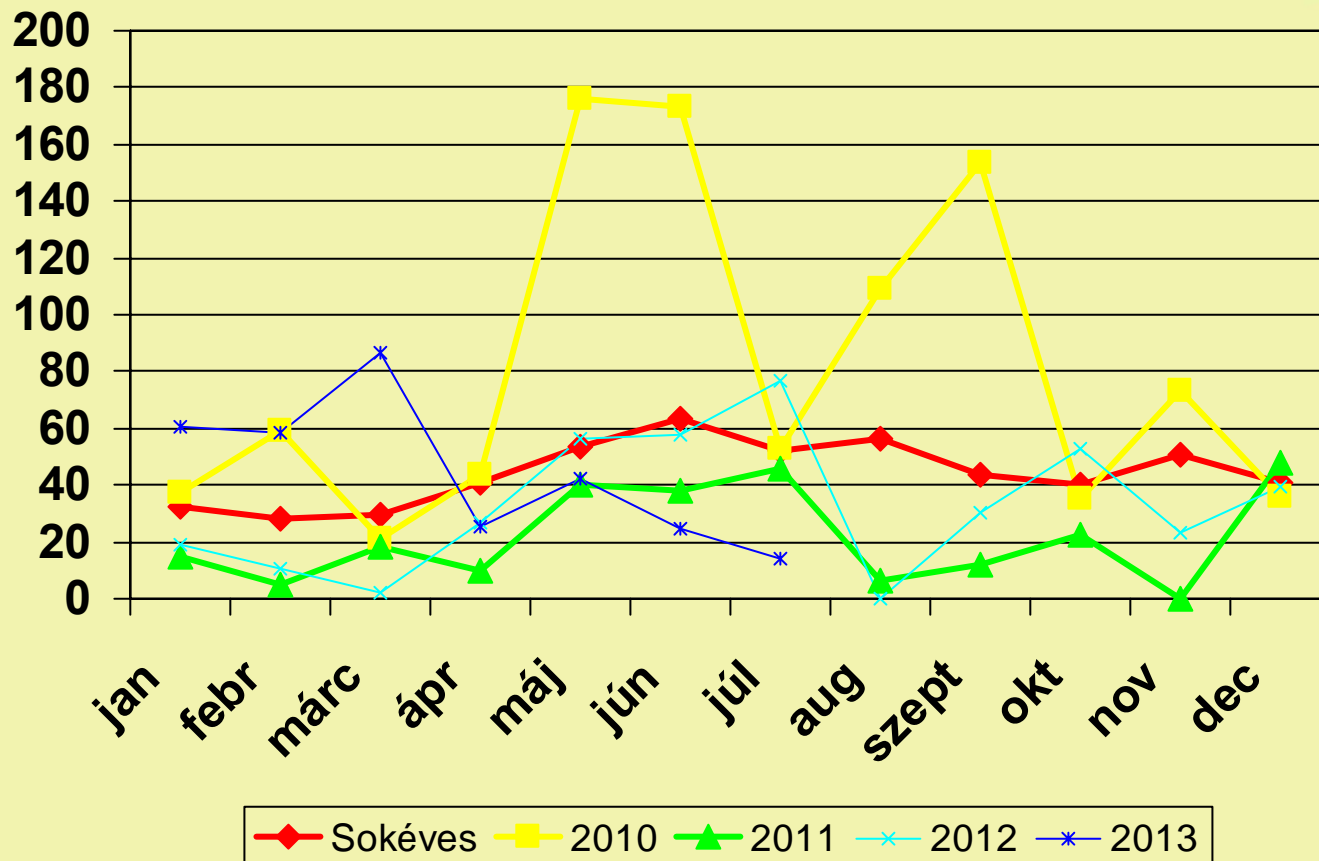
NÖVÉNYFAJ	CPVO	UPOV	NEMZETI
	protokoll	irányelv	irányelv
Búza	TP/3/4 rev.	TG/3/12-proj	
Durum búza	TP/120/2	TG/120/3	
Árpa	TP/19/2 rev.	TG/19/10	
Rosz	TP/58/1	TG/58/6	
Tritikálé	TP/121/2 rev.	TG/121/3	
Zab	TP/20/1	TG/20/10	
Tönköly búza			1996. évi
Évelő rosz			1996. évi
Alakor			2007 évi
Tönke			2007 évi



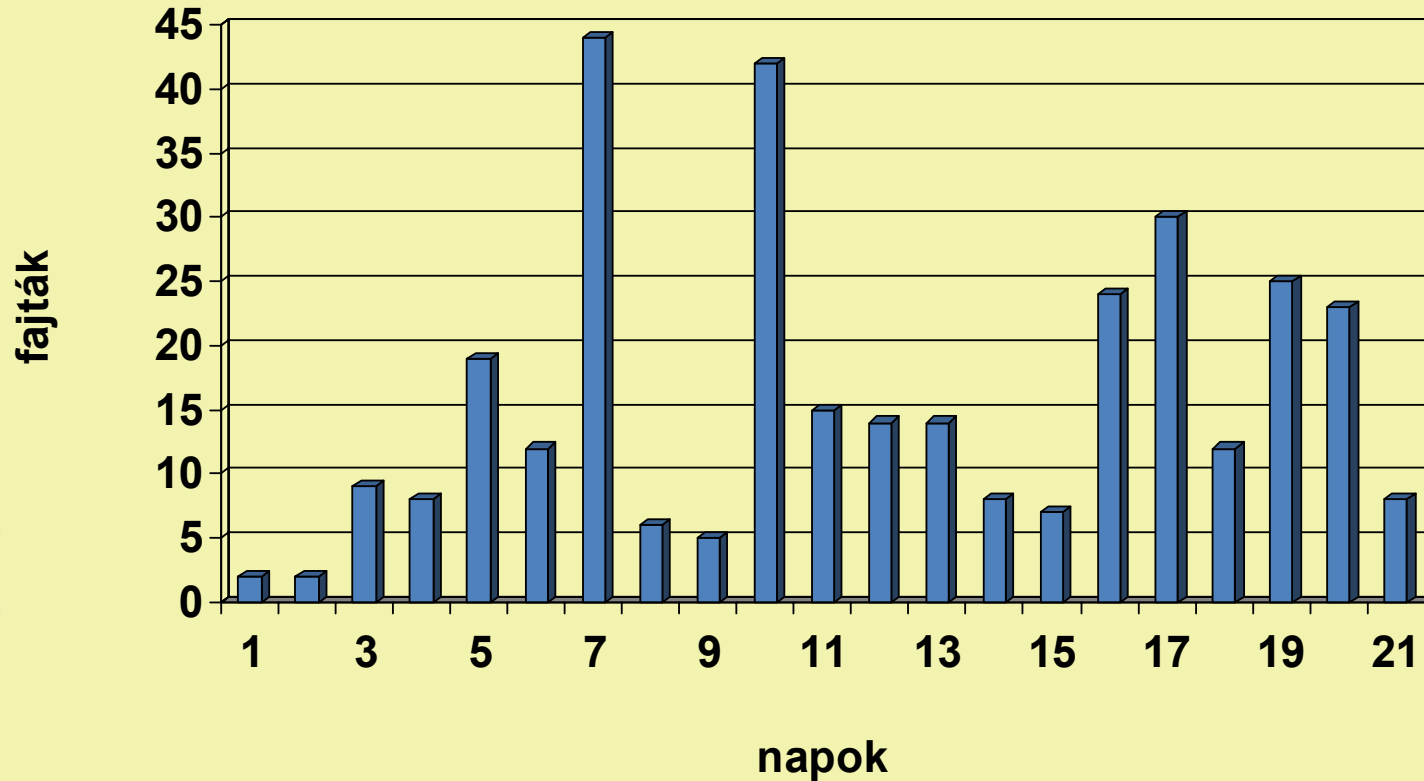
Az átlaghőmérséklet alakulása a sokéves átlaghoz viszonyítva



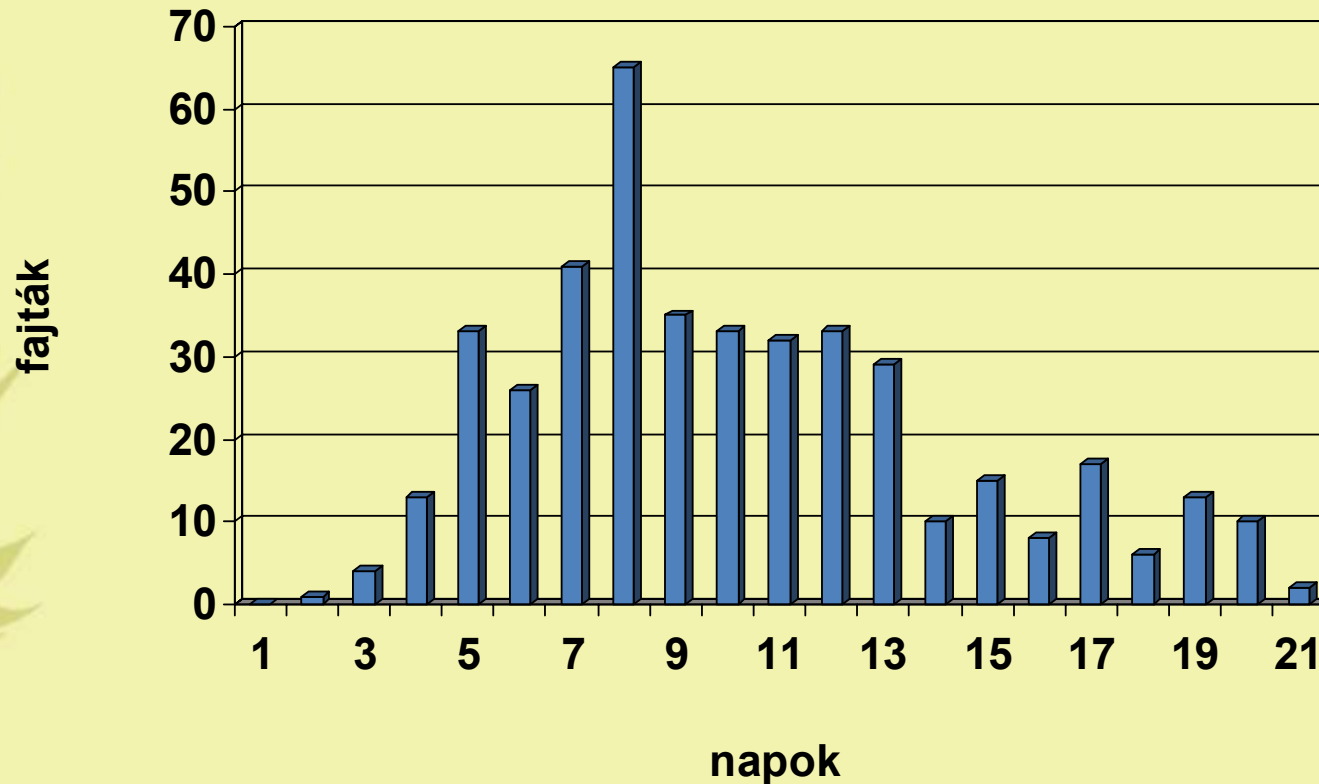
A csapadék alakulása 2010-2012-ben a sokéves átlaghoz viszonyítva



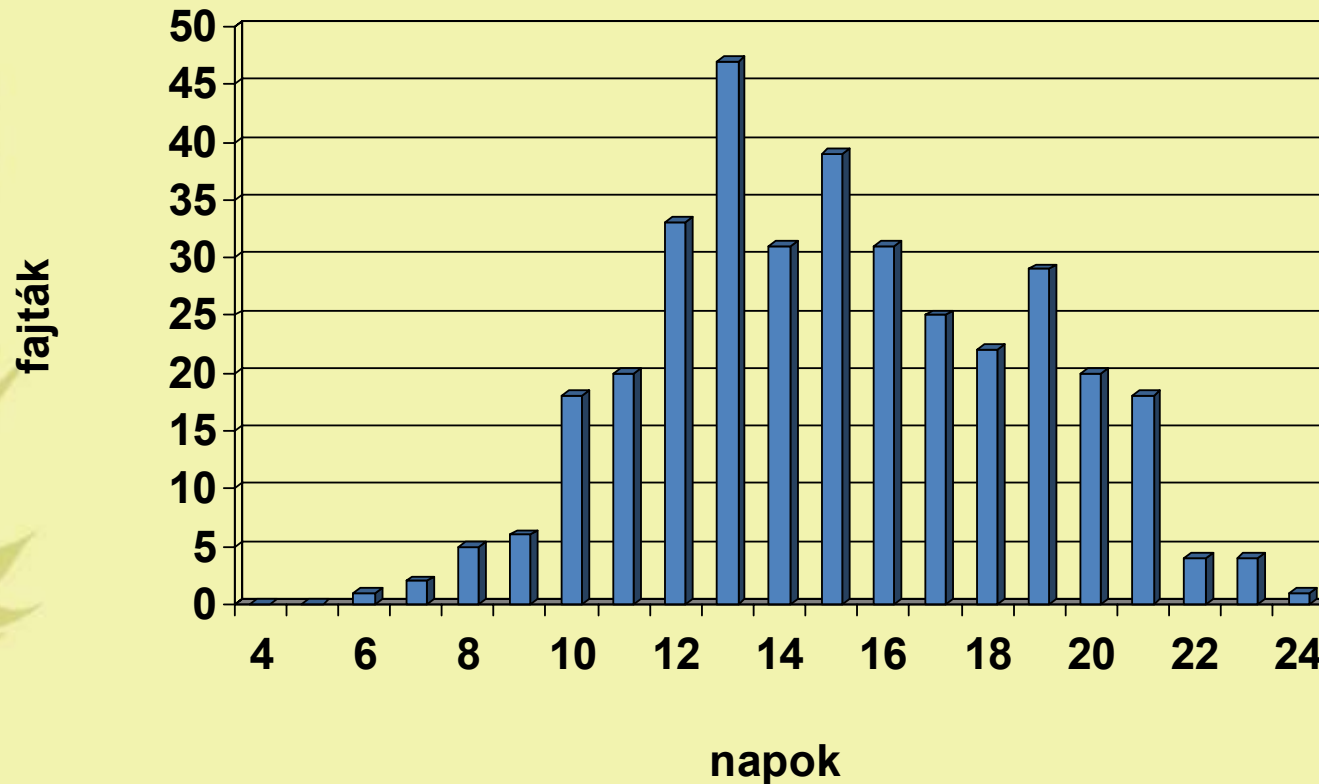
Az őszi búza fajták kalászolása, Tordas 2010, május



Az őszi búza fajták kalászolása, Tordas 2012, május



Az őszi búza fajták kalászolása, Tordas 2013, május



KALÁSZOS GABONÁK DUS VIZSGÁLATA 2012/2013



n é b i h
Termőföldtől az asztalig

Növényfaj	DUS kísérletben vizsgált fajták száma		
	fajtajelölt	referencia	összesen
Őszi búza	103	249	352
Őszi durum búza	10	42	52
Őszi árpa	7	99	106
Őszi tritikálé	6	22	29
Őszi tönkölybúza	2	4	6
Egyéb ő.kal.	4	3	7
Összesen(őszi):	132	419	551
Tavaszi búza	7	20	27
Tavaszi durum	2	75	77
Tavaszi árpa	4	67	71
Tavaszi zab	3	20	23
Összesen (tav.):	16	182	198
mind összesen	148	601	749



**DUS kísérletben vizsgált fajták
számának alakulása,
2004-2013.**

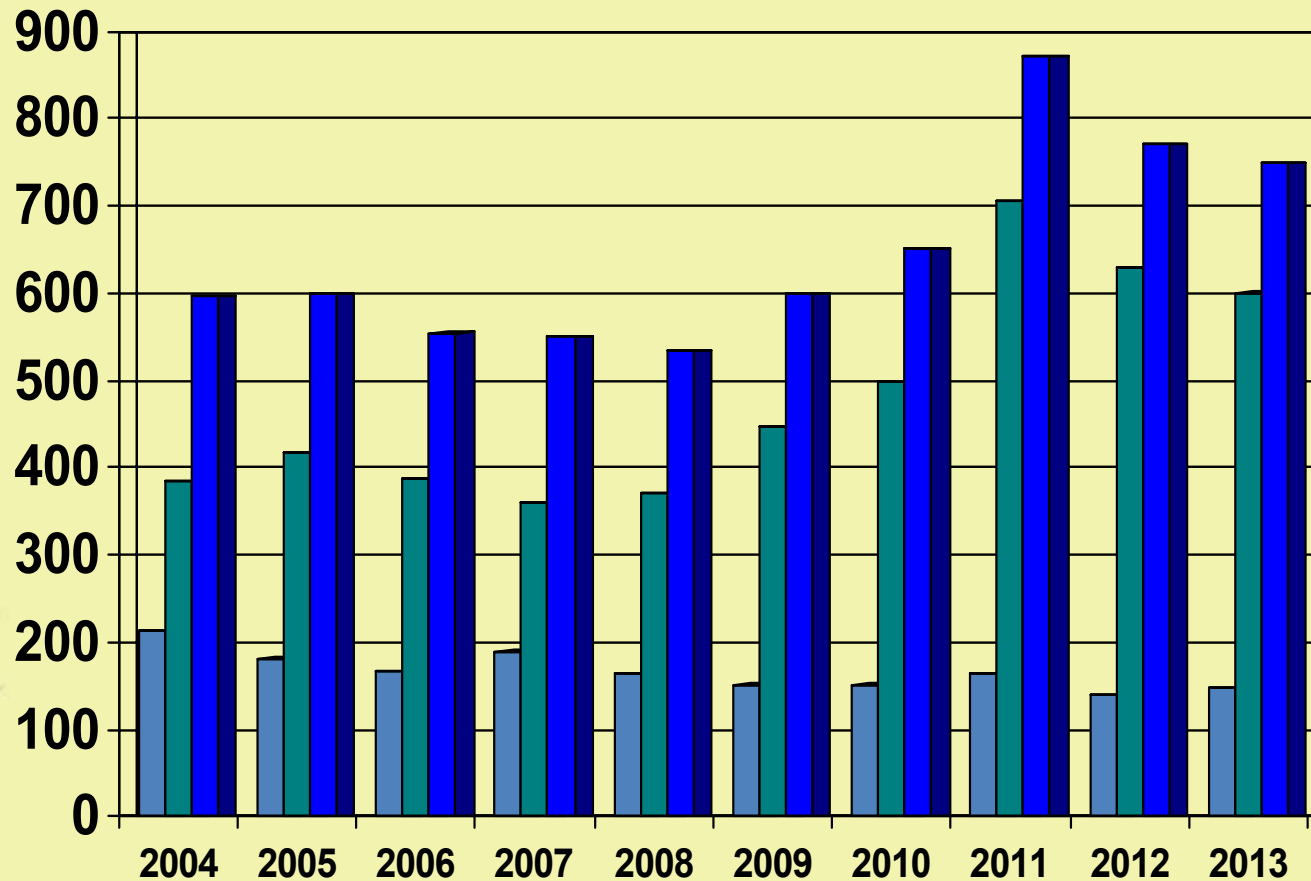


n é b i h
Termőföldtől az asztalig

ÉV	DUS kísérletben vizsgált fajta(db)		
	fajtajelölt	referencia	összesen
2004	214	384	598
2005	182	418	600
2006	166	387	555
2007	190	360	550
2008	165	371	536
2009	152	448	600
2010	152	500	652
2011	165	706	871
2012	140	630	770
2013	148	601	749



A DUS kísérletekben vizsgált fajták számának alakulása (2004-2013)



f.jelöltek referenciák összesen



A homogenitás értékelése a különféle kalászos gabona fajoknál



- 1. - árpa, durum búza, zab 0,1% (5 idegen típusú 2000-ből)
- 2. - búza 0,3% (10 idegen típusú 2000-ből)
- 3. - tritikálé 0,6% (18 idegen típusú 2000-ből)

- A kalászutódsorok értékelése nem változott
 - - legfeljebb 3 idegen sor 100-ból;
 - - a sor idegennek tekintendő, ha benne egy vagy annál több eltérő típusú növény van;
 - - kivételt képez a tritikálé (legfeljebb 6 idegen sor 100-ból).





A homogenitás alakulása a kalászos gabona DUS kísérletekben 2013.

Vizsgált fajtajelöltek		Megfelelt	Részben felelt meg	Nem felelt meg
<u>2.éves</u>	db	26	7	2
	%	74,3	20	5,7
<u>1.éves</u>	db	41	15	2
	%	70,7	25,8	3,5
<u>Összes</u>	db	67	22	4
	%	72	23,6	4,4





A homogenitás alakulása a kalászos gabona

DUS kísérletekben

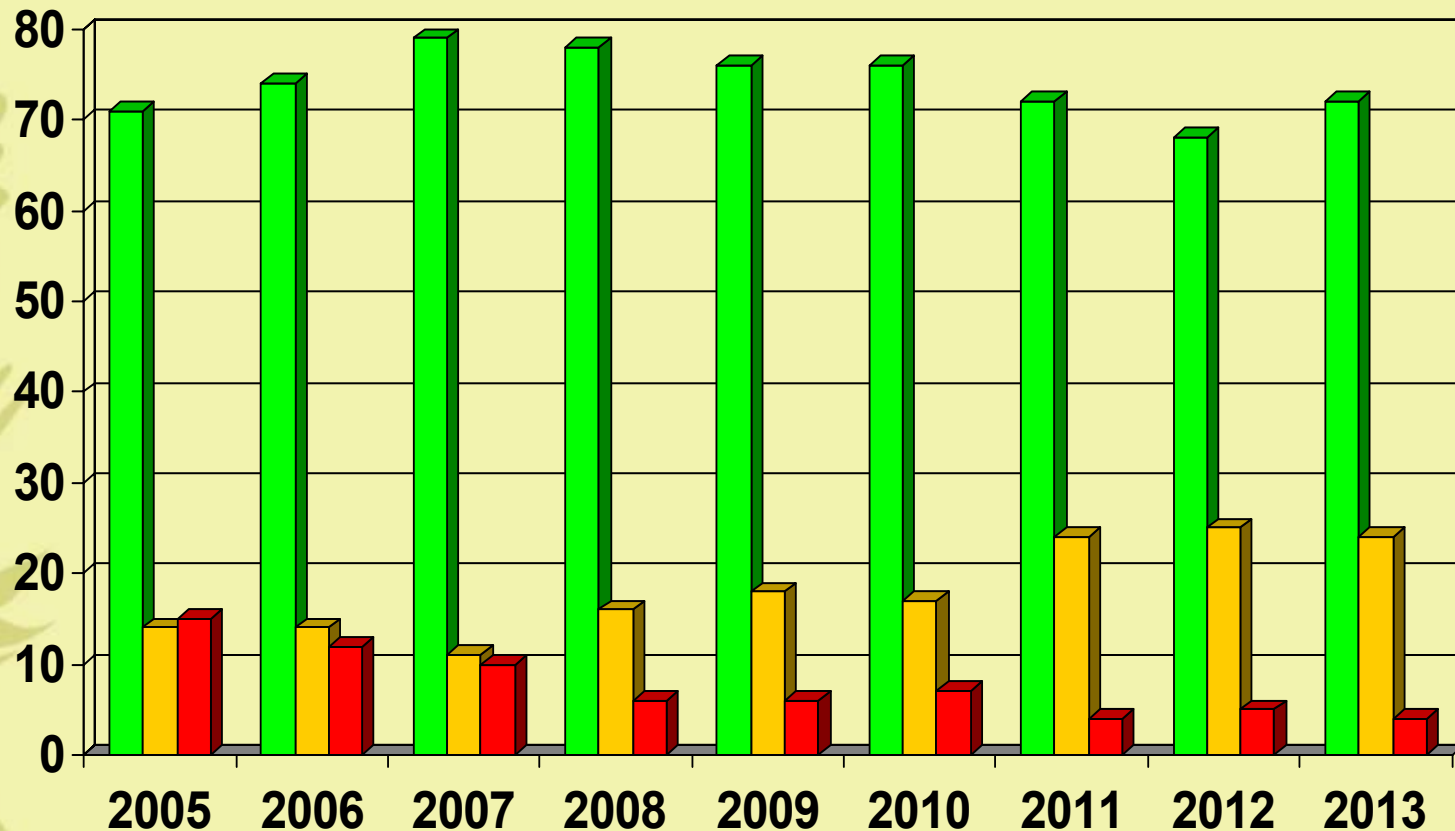
2005-2013.

/ %-os megoszlás /

Év	Megfelelt	Részben felelt meg	Nem felelt meg
2013	72	24	4
2012	68	27	5
2011	72	24	4
2010	76	17	7
2009	76	18	6
2008	78	16	6
2007	79	11	10
2006	74	14	12
2005	71	14	15



A homogenitás alakulása a DUS kísérletekben (%) 2005-2013



■ megfelelt ■ részben ■ nem



Gyakoribb homogenitási problémák



- Árpa:

- - kalászolási idő
- - kalász sorossága
- - növény magasság
- - aleuron réteg színe
- - életforma
- - antociánosság

- Búza:

- - koleoptil antociános színeződése
- - viaszosság
- - kalászolási idő
- - szálkás tövek a szálkacsonkos fajtában és fordítva
- - szálkacsonk hossza
- - növény magasság
- - szalma metszet



Gyakoribb homogenitási problémák



– Durum búza:

- - növény magasság
- - szálka színe
- - kalász színe

Tritikálé:

- növény magasság
- kalásztartó szártag felső részének szőrözöttsége
- viaszosság
- kalászolási idő

Rozs:

- kalásztartó szártag felső részének szőrözöttsége
- viaszosság



A vizsgálati anyagok küldéséről



1. Külföldön vizsgált fajoknál:

Tavaszi árpa, tavaszi zab, rozs, tritikálé:

- **vetőmag küldés**: a nemesítőtől közvetlenül a külföldi társhatósághoz(UKZUZ, COBORU)
- **vetőmag mennyiség**:
 - bejelentéskor**: csak a vizsgálati mennyiség a társhatósághoz
 - regisztráláskor**: a letéti mennyiség a NÉBIH-hez

2. Magyarországon vizsgált fajoknál:

Búza, durum búza, tönköly búza, őszi árpa, őszi zab:

- **vetőmag mennyiség**:
 - bejelentéskor**: csak a vizsgálati mennyiséget kell küldeni a teljesítményre küldendő vetőmaggal;
 - regisztráláskor**: a letéti mennyiség küldendő (*az előterjesztés évében*);



3. Etalon minta küldése:

Esetei:

- *rossz csírázóképeség (75 % alatt)*
- *kevés vetőmagmennyiség: (a TT levő mennyiség nem elég az egy évben, két helyen beállítandó kísérlethez; 0,75 kg)*
- *EU-s Társhatóság kérésére egy nagyobb mennyiségű vetőmagmintát kell küldenünk;*

4. Egyéb problémák:

- *ÁEM (1 éves DUS, bejelentés 2 évvel a lejárat előtt_ F405 – 5 pontja)*
- *Életforma/járó jelleg*



Köszönöm megtisztelő figyelmüket!