

A
**Fertőző szivacsos agyvelőbántalmak (TSE) elleni
védekezés készületi terve**

2003.

**FVM Állategészségügyi és Élelmiszer-ellenőrzési
Főosztálya**

TARTALOM

Fejezet	Tárgy	Oldal
1.	Jogi felhatalmazás	3.
2.	Pénzügyi fedezet	7.
3.	Irányítási láncolat	9.
4.	A TSE megelőzése, az ellene való védekezés, illetve leküzdése országos szinten	11.
5.	A TSE megelőzése, az ellene való védekezés, illetve leküzdése megyei szinten	13.
6.	A TSE szakértőcsoport	16.
7.	Humán erőforrás	18.
8.	A TSE megelőzésére, az ellene való védekezésre és leküzdésére vonatkozó utasítások	19.
9.	Diagnosztikai intézetek	20.
10.	Mintavételi és vizsgálati eljárások	22.
11.	Képzési programok	24.
12.	A betegség ismerete	25.
13.	A rendelet végrehajtásával kapcsolatos ellenőrzés	31.
14.	Adatnyilvántartás, további információk és utasítások	40.

A készenléti terv a 69/2003.(VI.25.)FVM rendelet 26. §-ának (1) bekezdésében adott felhatalmazás alapján készült.

1. FEJEZET

JOGI FELHATALMAZÁS

1.1. A TSE elleni védekezéssel kapcsolatos jogi felhatalmazás a következő jogszabályokban található: az állategészségügyről szóló 1995. évi XCI. törvény (a továbbiakban: állategészségügyi törvény) és a földművelésügyi és vidékfejlesztési miniszter 69/2003.(VI.25) FVM rendelete (a továbbiakban: rendelet) a fertőző spongiform encephalopathiák (TSE), az ellenük való védekezésről és leküzdésükről.

1.2. Az 1. 1. pontban felsorolt jogszabályi alapok kiterjednek az alábbi intézkedések megvalósítására:

1.2.1. A TSE gyanújának bejelentése.

A rendelet bejelentési kötelezettséget ír elő a TSE-re gyanús, illetve TSE-ben beteg állatokra vonatkozóan. Az állattartó, illetve állatok felvásárlását foglalkozás szerűen ellátó személy a rendelet 19. §-ának megfelelően köteles a Tv. 1. számú mellékletében felsorolt szarvasmarhák szivacsos agyvelőbántalmán, és surlókorón (scrapien) túl egyéb esetekben is az állatorvosnak jelenteni, ha a saját tulajdonát képező, vagy az általa gondozott, illetve szállított állat idegrendszeri tüneteket, vagy viselkedészavart, illetve az idegrendszer bántalmazottságával összefüggésbe hozható fokozatosan súlyosbodó kondícióromlást mutat. A bejelentést személyesen, írásban vagy megbízott útján lehet megtenni.

A rendelet 23.§ (1) bekezdésének megfelelően a magánállatorvos, ha TSE-re gyanús állatról értesül, akkor köteles a helyszínre mielőbb kiszállni és a TSE-re gyanús állatot, valamint indokolt esetben a vele együtt tartott állatokat is klinikailag megvizsgálni. Ha a klinikai vizsgálat alapján a TSE gyanúja egyértelműen nem zárható ki, akkor köteles a hatósági állatorvost vagy a kerületi főállatorvost haladéktalanul értesíteni, továbbá az állattartót utasítani arra, hogy a kerületi főállatorvos, illetve a hatósági állatorvos ellenkező intézkedéséig egyetlen állatot se vigyen az állományból ki, vagy oda be. Ha kérődző állatok esetén az elvégzett klinikai vizsgálat a TSE gyanúját ugyan nem, de az idegrendszeri tünetek, illetve viselkedés zavar meglétét megerősíti, akkor haladéktalanul értesíti a kerületi főállatorvost, kivéve ha a vizsgálat alapján valószínűsíthető, hogy az idegrendszeri tünet, illetve a viselkedés zavar háttérben olyan ok áll, amely esetében gyógykezelésnek van helye (pl. ketózis, magnéziumhiány stb.). Ez utóbbi esetben a gyógykezelést haladéktalanul megkezdi. Ha a gyógykezelés hatására kérődző állat által mutatott tünetek azok jelentkezésétől számított 15 napon belül nem múlnak el - illetve ha az állat időközben elhullik - akkor az esetet haladéktalanul jelenti a hatósági állatorvosnak, vagy kerületi főállatorvosnak.

Ha a hatósági állatorvos TSE-re gyanúsnak minősülő állatról értesül, akkor a rendelet 20.§ (1) bekezdése alapján köteles a helyszínre mielőbb kiszállni és a TSE-re gyanús állatot, valamint indokolt esetben a vele együtt tartott állatokat is klinikailag megvizsgálni. Ha az elvégzett klinikai vizsgálat a TSE gyanúját megerősíti, akkor a kerületi főállatorvosnak haladéktalanul köteles jelentést tenni. Ha kérődző állatok esetén az elvégzett klinikai

vizsgálat a TSE gyanúját ugyan nem, de az idegrendszeri tünetek, illetve viselkedés zavar meglétét megerősíti, akkor is értesíti a kerületi főállatorvost, kivéve ha a tünetek hátterében olyan ok áll, amely esetében a gyógykezelés indokolt. Ez utóbbi esetben a magánállatorvoshoz utasítja az állattartót.

A rendelet 21.§ (4) bekezdésének megfelelően kerületi főállatorvos TSE gyanúja, annak megerősítése, illetve ha a TSE jelenlétét a laboratóriumi vizsgálatok alátámasztják köteles a megyei (fővárosi) állategészségügyi és élelmiszer-ellenőrző állomásnak (továbbiakban: állomás) haladéktalanul jelentést tenni.

A rendelet 21.§ (4) bekezdése alapján az állomás a TSE gyanújáról, illetve TSE hatósági megállapításáról a Földművelésügyi és Vidékfejlesztési Minisztériumot (továbbiakban: minisztérium) haladéktalanul tájékoztatni köteles.

1.2.2. A TSE-re gyanús állatok leölése és mintavétel laboratóriumi vizsgálat céljából.

Ha az elvégzett klinikai vizsgálat a TSE gyanúját megerősíti, akkor a TSE-re gyanús állat leölését és a kijelölt diagnosztikai intézetbe való mintaküldést a rendelet 21.§ (2) bekezdésében foglaltaknak megfelelően a kerületi főállatorvos rendeli el. A kerületi főállatorvos leöletti a TSE-re gyanús állatot ugyan nem minősülő, de idegrendszeri tünetet, viselkedési zavart mutató kérődzőt is, ha a tünetek hátterében nem olyan ok áll, amely esetében gyógykezelésnek van helye, vagy ha a gyógykezelés rendeletben meghatározott idő alatt nem vezetett eredményre (rendelet:21.§ (3) bekezdés). A mintákat a területileg illetékes diagnosztikai intézetbe kell küldeni, ahol elvégzik a veszélyre irányuló laboratóriumi vizsgálatokat is.

1.2.3. A járványügyi nyomozás alapján meghatározott állatok leölése a betegség megállapítását követően, illetve a betegség továbbvitele szempontjából aggályos takarmány, vagy egyéb anyag megsemmisítése

A rendelet 25. § (1) bekezdése feljogosítja a kerületi főállatorvost arra, hogy a TSE-ben beteg, illetve a TSE-re gyanús állatokon kívül a járványügyi nyomozás alapján meghatározott állatok leölését is elrendelje. A kerületi főállatorvos a leölési határozatban rendeli el a betegség továbbvitele szempontjából aggályos takarmány, vagy egyéb anyag megsemmisítését (ártalmatlanítását) is.

1.2.4. A leölt állatok testének, illetve a betegség továbbvitele szempontjából aggályos takarmány vagy egyéb anyagok ártalmatlanítása

Az állategészségügyi törvény 9.§ (3) bekezdése alapján az illetékes állomás a TSE gyanúja miatt, illetve a TSE megállapítását követően leölt állatok, valamint a járványügyi nyomozás eredménye alapján a betegség továbbvitele szempontjából aggályos takarmány, vagy egyéb anyag ártalmatlanítása iránt – a kerületi főállatorvos útján - intézkedik. A leölt állatok testét a minisztérium által az SRM ártalmatlanítására kijelölt állati hulladék-feldolgozó és kezelő üzembe kell szállítani. Az állati hulladék-feldolgozó és kezelő üzemben az SRM-ből gyártott termékek elégetése a minisztérium által nyilvántartásba vett égetőművek, illetve együtt-égetőművek feladata.

1. 2. 5. Állami kártalanítás

Az állategészségügyi törvény 8. § (1) bekezdése biztosítja a járványvédelmi intézkedések állami kártalanítás melletti, hatékony végrehajtását. A törvényben és a 41/1997. (V.28.)FM rendelet mellékleteként kiadott Állategészségügyi Szabályzat IX. fejezetében foglaltak értelmében a kártalanítási határozatban foglalt összeg kifizetése a határozat jogerőre emelkedésétől számított 30 napon belül megtörténik.

1. 2. 6. A TSE-re gyanús állat elkülönítése és a forgalmi korlátozás elrendelése

Ha a TSE gyanúja megerősítést nyer, akkor a hatósági állatorvos elrendeli a gyanús állat elkülönítését és kérődző állat esetében, az állományra vonatkozóan forgalmi korlátozást a rendelet 20.§ (3) bekezdése értelmében. Továbbá forgalmi korlátozást kel elrendelni a TSE-re gyanúsnak ugyan nem minősülő, de idegrendszeri tünetet, viselkedés zavart mutató kérődzők esetében is, ha a klinikai vizsgálat alapján valószínűsíthető, hogy az idegrendszeri tünet, illetve a viselkedés zavar hátterében nem olyan ok áll, amely esetében gyógykezelésnek van helye (pl. ketózis, magnéziumhiány stb.).

1.2.7. A meghatározott veszélyt jelentő anyagok ártalmatlanítása a TSE megelőzése céljából

A TSE megelőzése szempontjából lényeges a szarvasmarha, juh és kecske vágása során keletkezett meghatározott veszélyes anyagok (SRM) eltávolítása, elkülönített gyűjtése, szállítása és ártalmatlanítása, amelyhez a rendelet biztosítja a jogi alapokat. Ezen intézkedések szerves része a szintén SRM-nek minősülő kérődző állatok hulláinak elkülönített gyűjtése, szállítása és ártalmatlanítása is. Az SRM eltávolítására, elkülönített gyűjtésére, szállítására és ártalmatlanítására vonatkozó szabályokat a rendelet 12. §-a és 4. számú melléklete tartalmazza.

1.2.8. A takarmányok vizsgálata a takarmányozási tilalom betartásának ellenőrzése, valamint a keresztzennyeződés megelőzése céljából.

A rendelet 11.§-ának megfelelően a TSE megelőzése érdekében szükséges a takarmányok vizsgálata a takarmányozási tilalom betartásának ellenőrzése és az esetleges keresztzennyeződés kimutatása céljából. E vizsgálatok során az Állatgyógyászati Oltóanyag, Gyógyszer és Takarmányellenőrző Intézet fő feladata a tiltott állati eredetű fehérjék esetleges jelenlétének kimutatása ELISA, vagy más alkalmas módszer segítségével. Az Országos Mezőgazdasági Minősítő Intézet, mint takarmányozási hatóság részt vesz a vizsgálatokban, fő feladata a tiltott alkotórészek (csont darabkák, izomrostok, tollrészek stb.) kimutatása, illetve jelenlétének kizárása fénymikroszkópos módszer segítségével.

1.2.9. Monitoring vizsgálatok

A rendelet 8.§-ának megfelelően az állami állategészségügyi szolgálat a BSE és a surlókór esetleges előfordulásának felderítése céljából szarvasmarhák, juhok és kecskék esetében monitoring rendszert működtet.

A fenti intézkedések jogi alapját - a hivatkozott szakaszoknak megfelelően – a rendelet biztosítja.

2. FEJEZET

PÉNZÜGYI FEDEZET

2. 1. Személyi állomány

Az állami állategészségügyi szolgálat személyi állományával kapcsolatos költségeket a Magyar Köztársaság a költségvetési törvény Földművelésügyi és Vidékfejlesztési Minisztérium című fejezetében biztosítja.

A földművelésügyi és vidékfejlesztési miniszter (továbbiakban: miniszter) az állategészségügyi törvény 26. § (1) bekezdés i) pontja alapján rendkívüli járványveszély esetén feladatainak eredményes végrehajtására - a honvédelmi miniszter és a belügyminiszter útján - a Kormány által külön biztosított térítés ellenében igénybe veheti a fegyveres erőknek és rendvédelmi szerveknek - kivéve a polgári nemzetbiztonsági szolgálatot - a veszélyeztetett területen állomásozó vagy javaslatára odavezényelt alakulatait. Az állategészségügyi törvény 27.§ (1) bekezdés b) pontja rendkívüli járványveszély esetén felhatalmazza a minisztert arra is, hogy a veszélyeztetett területen elrendelje a térítés ellenében történő közcélú munkavégzést, létesítmény, szállító- és más eszköz, valamint anyag igénybevételét.

Az előbbieken túl az állategészségügyi törvény 33.§ a) pontja az állomást is felhatalmazza arra, hogy illetékességi területén - ha járványvédelmi intézkedések érdekében erre szükség van - elsőfokú állategészségügyi hatósági jogkörében - akár ideiglenes jelleggel is - elrendelje a magán állatorvosok és gazdálkodó szervezetek közcélú igénybevételét.

2. 2. Fogyóeszközök és berendezések

A költségvetési törvény a Földművelésügyi és Vidékfejlesztési Minisztérium fejezetben, az Állategészségügyi és élelmiszer-ellenőrzési szakigazgatási intézmények alcímnév alatt biztosítja a felmerülő költségek fedezetét.

2. 3. Állatok leölése, állati hullák és fertőzött anyagok ártalmatlanítása

A költségvetési törvény a Földművelésügyi és Vidékfejlesztési Minisztérium fejezetben, az Állatkártalanítás és állati hulladék megsemmisítés alcímnév alatt biztosítja a költségek fedezetét.

2.4. Kártalanítás kifizetése

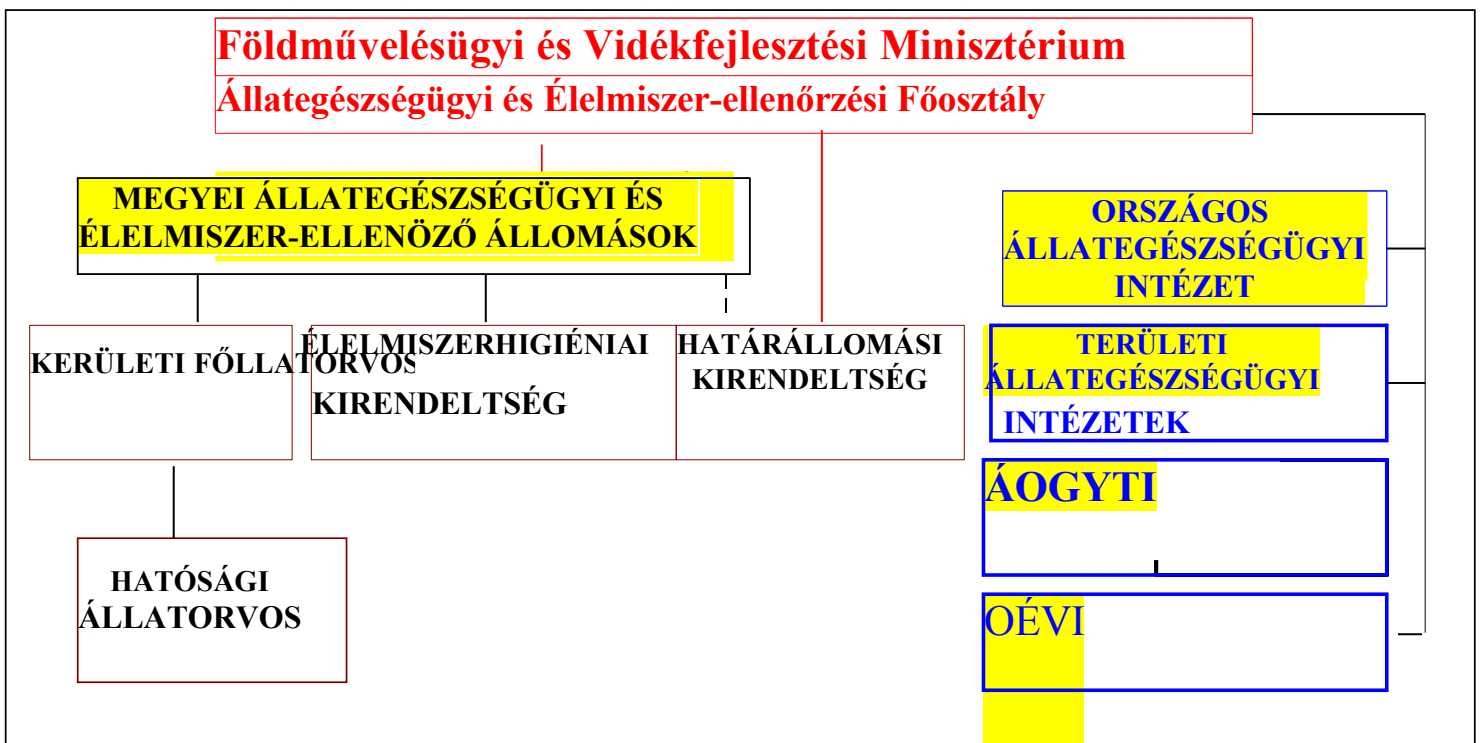
Az állategészségügyi törvényben és az Állategészségügyi Szabályzatban foglaltak értelmében a kártalanítási határozatban foglalt összeg kifizetése a határozat jogerőre emelkedésétől számított 30 napon belül megtörténik. A kártalanítási összeget a Földművelésügyi és Költségvetési Iroda fizeti ki.

3. FEJEZET

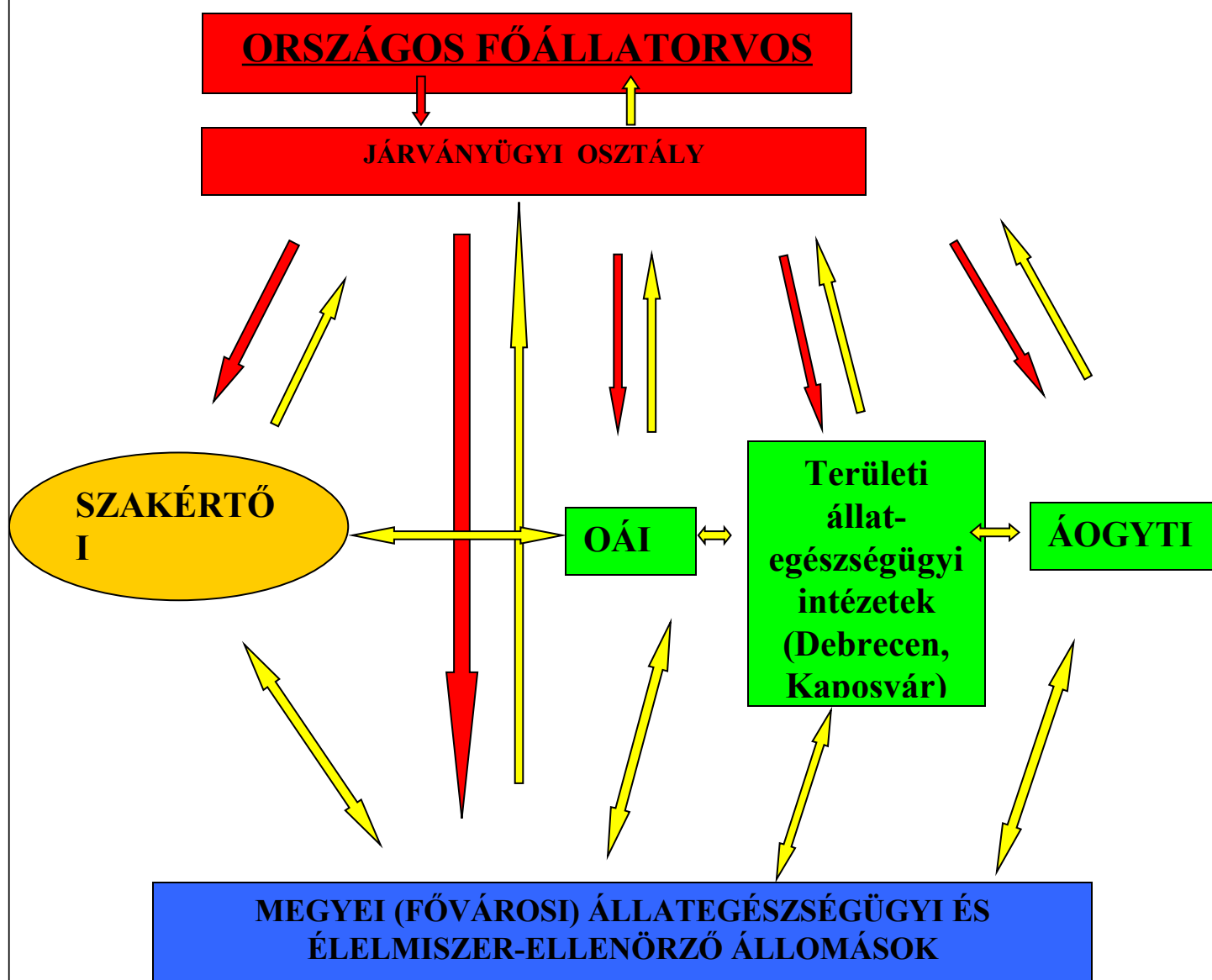
IRÁNYÍTÁSI LÁNCOLAT

- 3.1. A TSE elleni védekezés a Földművelésügyi és Vidékfejlesztési Miniszter felelősségi körébe tartozik, aki a védekezési stratégiák irányítását az Állategészségügyi és Élelmiszer-ellenőrzési Főosztály vezetőjére (a továbbiakban: országos főállatorvos) ruházza át.
- 3.2. A TSE megelőzését célzó intézkedéseket, továbbá TSE okozta megbetegedés esetén az országos védekezési stratégiát az országos főállatorvos irányítja. Az országos főállatorvos a járványvédelmi tevékenységét az Állategészségügyi és Élelmiszer-ellenőrzési Főosztály Járványügyi Osztályán keresztül, a megyei állategészségügyi állomások hálózatára, az állategészségügyi szolgálat országos és területi intézeteire, valamint a TSE szakértői csoportra alapozva végzi.
- 3.3. A TSE megelőzését, illetve a TSE előfordulása esetén annak leküzdését célzó intézkedések gyakorlatban történő végrehajtása a megyei (fővárosi) állategészségügyi állomások feladata.

AZ ÁLLAMI ÁLLATEGÉSZSÉGÜGYI SZOLGÁLAT SZERVEZETI FELÉPÍTÉSE



UTASÍTÁSI ÉS INFORMÁCIÓS LÁNCOLAT



UTASÍTÁS: 

INFORMÁCIÓ: 

4. FEJEZET

A TSE MEGELŐZÉSE, AZ ELLENE VALÓ VÉDEKEZÉS, ILLETVE LEKÜZDÉSE ORSZÁGOS SZINTEN

AZ ORSZÁGOS FŐÁLLATORVOS ÉS A JÁRVÁNYÜGYI ÉS IGAZGATÁSI OSZTÁLY FELADATAI

- 4.1. Az országos főállatorvos az FVM Állategészségügyi és Élelmiszer-ellenőrzési Főosztálya Járványügyi Osztályán keresztül a következő feladatokat látja el:
- Szervezi és felügyeli TSE felderítésére irányuló monitoring vizsgálatokat, ennek során:
 - Évente meghatározza a juhokra és kecskére vonatkozó minimális mintaszámot a juh, illetve kecske létszám, valamint a vágásra kerülő anyajuhok számának függvényében;
 - Meghatározza a TSE-re irányuló vizsgálatokat végző állategészségügyi intézetek közötti feladatmegosztást;
 - Meghatározza havi jelentések részletes tartalmát.
 - Felügyeli a takarmányozási tilalom érvényesülését, illetve a takarmányok keresztzennyeződésének megelőzésére irányuló laboratóriumi vizsgálatokat.
 - Felügyeli a meghatározott veszélyes anyagok (SRM) eltávolítását, elkülönített gyűjtését, szállítását és ártalmatlanítását. Az SRM ártalmatlanításával kapcsolatos feladatok ellátására állati hulladék kezelő és feldolgozó üzem(ke)t jelöl ki, illetve égetőműveket, illetve az együtt-égetőműveket nyilvántartásba vesz.
 - Meghatározza a betegséggel kapcsolatos oktatási program megvalósításával kapcsolatos részletes feladatokat, illetve felügyeli azok végrehajtását.
 - Az élő állatok és állati eredetű termékek az országba történő behozatalának engedélyezése során a rendeletben foglalt alapelvek figyelembevételével jár el, valamint felügyeli a belföldi forgalmat ezen alapelvek érvényesítése céljából.
 - A rendeletben foglaltaknak megfelelően segíti az Európai Unió részéről történő, a TSE megelőzésére, illetve leküzdésére irányuló intézkedésekkel kapcsolatos ellenőrzést;
 - A TSE eset megállapításakor a Nemzetközi Állatjárványügyi Hivatal (OIE) értesítésén túl, a Bizottság és a tagországok felé való bejelentési kötelezettségnek tesz eleget;
 - TSE eset megállapításakor a betegség leküzdése érdekében tett intézkedéseket és járványügyi nyomozást figyelemmel kíséri, szükség esetén az intézkedéseket módosítja, illetve több megyét, vagy más országot is érintő esetekben részt vesz a járványügyi nyomozásban;

- Intézkedik a készenléti terv összeállításáról, annak szükség szerinti módosításáról
- Kapcsolatot tart a mezőgazdasági kereskedelmi szervezetekkel és a tömegkommunikációs fórumokkal.

5. FEJEZET

A TSE MEGELŐZÉSE, AZ ELLENE VALÓ VÉDEKEZÉS, ILLETVE LEKÜZDÉSE MEGYEI SZINTEN

A MEGYEI (FŐVÁROSI) ÁLLATEGÉSZSÉGÜGYI ÉS ELELMISZER-ELLENŐRZŐ ÁLLOMÁS FELADATAI

- 5.1. A TSE megelőzésével, az ellenük való védekezéssel és előfordulásuk esetén leküzdésükkel kapcsolatos intézkedések megyei szinten történő szervezése és irányítása az állomás feladata, amelynek élén az igazgató főállatorvos áll, aki a betegség vonatkozásában az országos főállatorvosnak tartozik közvetlen felelősséggel. A hús állomást a II. számú melléklet sorolja fel, az egyes központokhoz tartozó területeket a III. mellékletben szereplő térkép mutatja be.
- 5.2. Az állomások rendelkeznek a TSE felderítéséhez, illetve a védekezéshez és leküzdéshez szükséges megfelelő felszerelésekkel és készletekkel.
- 5.3. Az állomás feladatköre
5. 3. 1. A betegséggel kapcsolatos ismeretek és készenlét fenntartása az illetékességi körébe tartozó területen, így
- a betegséggel kapcsolatos ismeretterjesztő kampányok szervezése hatósági és magánállatorvosok, továbbá állatokkal rendszeresen foglalkozó személyek számára;
 - kapcsolattartás az Országos Állategészségügyi Intézettel és a területi állategészségügyi (diagnosztikai) intézetekkel;
 - folyamatos kapcsolattartás a helyi önkormányzatokkal, társ hatóságokkal, a magánállatorvosok kamarai szervezeteivel az állatok-, és állati termékek kereskedelmével foglalkozó gazdasági szervezetek képviselői szerveivel, a piacokkal, a vágóhidakkal és az állati hullák ártalmatlanná tételére szolgáló létesítményekkel.
- 5.3.2. Az állomás illetékességi területén
- Szervezi és felügyeli az állatokban előforduló TSE felderítésére irányuló monitoring vizsgálatokat, ezen belül biztosítja, hogy:

- A rendes vágás során levágott minden 30 hónaposnál idősebb egyed, illetve minden 24 hónaposnál idősebb kényszervágott, egyéb okból elkülönítetten levágott és elhullott egyed laboratóriumi vizsgálata megtörténjen;
 - A juhokra és kecskére vonatkozó, a megyére eső minimális mintaszám teljesüljön, ez utóbbi érdekében az éves mintaszám ismeretében minden állomásnak meg kell határoznia az állategészségügyi kerületekre lebontott havi mintaszámot, az előírányzattól való esetleges elmaradás esetén azt a következő hónapban pótolni.
- A takarmányozási tilalom érvényesülésének érdekében biztosítja, hogy a takarmányok gyártásának, forgalmazásának és az állattartó telepen történő felhasználásának ellenőrzése minden esetben kiterjedjen a feldolgozott állati eredetű fehérjék felhasználására, az esetleges keresztszennyeződés lehetőségeire és megelőzésére, beleértve a laboratóriumi vizsgálat céljára történő mintavételt is;
 - Az élelmiszerhigiéniai kirendeltségek, illetve a kerületi főállatorvosok útján felügyelik és ellenőrzik a vágóhidakon szarvasmarhák, juhok és kecskék vágása során a TSE megelőzését szolgáló speciális rendszabályok szigorú betartását, különös tekintettel a meghatározott veszélyes anyagok (SRM) eltávolítását, elkülönített gyűjtését és elszállítását ;
 - Az előző pontban foglaltakon túl felügyeli és ellenőrzi a meghatározott veszélyes anyagok (SRM) ártalmatlanításának teljes folyamatát;
 - A betegség természetével kapcsolatos felvilágosító és tájékoztató feladatokat ellátja a minisztérium által meghatározottak szerint.
 - Az állategészségügyi határállomások a rendeletben foglaltak érvényesítése céljából ellenőrzik az élő állatok, állati eredetű termékek az országba való behozatalát, kivitelét és átszállítását;
 - Felügyeli a belföldi állatforgalmat a rendeletben foglaltak érvényesítése céljából;
 - A TSE gyanújáról, a TSE hatósági megállapításáról a minisztériumot haladéktalanul köteles tájékoztatni;
 - A TSE-re gyanúsak nem minősülő; de idegrendszeri tünetet, illetve viselkedést zavart nem mutató szarvasmarhákról, juhokról és kecskékről is haladéktalanul tájékoztatja a minisztériumot, kivéve azokat az egyedeket, amelyek esetén gyógykezelésnek van helye;
 - TSE megállapítása esetén felügyeli, ellenőrzi és segíti a kerületi főállatorvosok és rajtuk keresztül a hatósági állatorvosok betegség leküzdésére irányuló tevékenységét a rendeletben foglalt feladatok végrehajtása érdekében;
 - A TSE eset hatósági megállapításkor a kerületi főállatorvos útján intézkedik a járványügyi nyomozás végrehajtásáról, más megyét vagy országot is érintő esetekben kéri a minisztérium közreműködését, illetve a nyomozás eredményéről a minisztériumot tájékoztatja;

- Intézkedik a TSE gyanúja miatt, illetve a TSE megállapítását követően leölt állatok ártalmatlanításáról, valamint a járványügyi nyomozás eredménye alapján a betegség továbbvitele szempontjából aggályos takarmány, vagy egyéb anyag megsemmisítéséről;
- Havonta jelentést küld a minisztériumnak a TSE-re gyanús, illetve egyéb idegrendszeri tünetet mutató állatok, valamint a monitoring program keretében vizsgálatra küldött szarvasmarhák, juhok és kecskék számáról;
- Gondoskodik arról, hogy a rendeletben foglaltakon túl a TSE megelőzésére, leküzdésére hozott intézkedések során, a készenléti tervben foglaltak is figyelembe vételre kerüljenek.

5.6. Az állomás felszerelése

Az állomás vezetője felelős a hatékony járványvédelmi intézkedéseket szolgáló technikai feltételek biztosításáért, különös tekintettel az alábbiakra:

- kommunikációs hálózat (telefon, fax, E-mail),
- adatrögzítő és tároló eszközök (célszerűen: számítógép),
- járművek
- az illetékességi területet ábrázoló 1: 50.000, ha lehetséges 1: 10.000-es léptékű térképek,
- a járványvédelmi eszközök tárolására szolgáló raktár,
- járványvédelmi eszközök (védőruha, fertőtlenítőszer, fertőtlenítő gépek, mintavételre szolgáló eszközök)

5.7. Az állomások személyi állományában legalább

1 állatorvos
 1 fő kisegítő személyzet külső munkára
 1 fő adminisztratív kisegítő személyzet

álljon rendelkezésre, akinek feladatai közé tartozik a TSE megelőzésével, ellenőrzésével és leküzdésével kapcsolatos feladatok végrehajtására. Ez a létszámot BSE vagy scrapie előfordulása kapcsán szükség szerint növelni kell.

5.9. Az állomás kapcsolatot tart a TSE szakértőcsoporttal, illetve szükség esetén segíti annak munkáját.

6. FEJEZET

TSE SZAKÉRTŐCSOPORT

6.1. A TSE megelőzése, megállapítása esetén hatékony leküzdés érdekében biztosítani szükséges az állatorvostudomány legújabb eredményeinek megfelelő, új diagnosztikai módszerek bevezetését, a nemzetközi ajánlásoknak megfelelő és a megelőzést célzó igazgatási intézkedések alkalmazását, gyanú esetén a minél gyorsabb diagnózist, illetve a az eredményes járványügyi nyomozás feltételeit, valamint a járványügyi nyomozás alapján a szükséges igazgatási intézkedések haladéktalan végrehajtását. Ennek érdekében az országos főállatorvos, a járványvédelmi feladatainak támogatására, a TSE terén különleges szakértelemmel rendelkező szakértőcsoportot hozhat létre

- az FVM Állategészségügyi és Élelmiszer-ellenőrzési Főosztály,
- az Országos Állategészségügyi Intézet,
- az állomások

munkatársainak bevonásával.

Szükség esetén a szakértő csoport munkájának segítésére további szakemberek is felkérhetőek.

6.2. A TSE szakértőcsoport szükség esetén szakmai véleményével segíti az Állategészségügyi és Élelmiszerellenőrzési Főosztályt a legújabb diagnosztikai módszerek, valamint a nemzetközi ajánlásokon alapuló és a megelőzést célzó igazgatási intézkedések bevezetése és hatékony alkalmazása tekintetében.

6.3. TSE megbetegedés esetén szükség szerint a szakértőcsoportot mozgósítják.

A csoport feladata, hogy szükség esetén segítse az állomásokat a járványügyi nyomozásban, valamint a járványtani nyomozás eredményéről teljes körű jelentést tegyen az országos főállatorvosnak

- a TSE megállapításáról,
- fertőződés lehetséges eredetéről,
- a fertőződés bekövetkezésének lehetséges időpontjáról,
- a járványügyi nyomozás által meghatározott állatokról, azok jelenlegi tartási helyéről,
- a leküzdés lehetséges módjairól

6.4. Az állomással együttműködve indokolt esetben további diagnosztikai mintákat vesznek és ezeket az Országos Állategészségügyi Intézetbe juttatják el.

6. 3. A szakértőcsoport megfelelő felszereléséről (mintavétel, kommunikációs felszerelés, közlekedés, elhelyezés) a kitörés helye szerint illetékes állomás gondoskodik.

6. 4. A szakértőcsoport tagjai közreműködnek az állomásokon a személyi állomány számára rendezett továbbképző tanfolyamokon.

7. FEJEZET

HUMÁN ERŐFORRÁS

- 7.1. Az állategészségügyi és élelmiszer-ellenőrző állomások nyilvántartják a TSE megállapítása esetén annak leküzdésére igénybe vehető személyek adatait és szükség esetén ezt az Állategészségügyi és Élelmiszer-ellenőrzési Főosztály rendelkezésére bocsátják
- 7.2. Az FVM Állategészségügyi és Élelmiszer-ellenőrzési Főosztálya megfelelő információval rendelkezik azon személyekről, akik a TSE szakértői csoportba felkérhetőek.

8. FEJEZET

A TSE MEGELŐZÉSÉRE, AZ ELLENE VALÓ VÉDEKEZÉSRE ÉS LEKÜZDÉSÉRE VONATKOZÓ UTASÍTÁSOK

- 8.1. A rendeletben és a készenléti tervben előírtak hatékony végrehajtása érdekében az országos főállatorvos INTÉZKEDÉSI ÚTMUTATÓT adott ki, amelyet a VIII. melléklet tartalmaz.

- 8.2. Az INTÉZKEDÉSI ÚTMUTATÓ kiadásának célja segítséget nyújtani a járványvédelmi feladatok gyakorlati végrehajtásához, így a betegség megelőzésével kapcsolatos intézkedések megtételéhez, illetőleg a járvány esetén az operatív intézkedések haladéktalan végrehajtásához.

9. FEJEZET

DIAGNOSZTIKAI INTÉZETEK

- 9.1. Az nemzeti referencia intézet szerepét az Országos Állategészségügyi Intézet látja el.
- 9.2. A TSE-vel kapcsolatos diagnosztikai vizsgálatokat az Országos Állategészségügyi Intézet, a Debreceni és a Kaposvári Állategészségügyi Intézet a minisztérium által meghatározott feladatmegosztás szerint végzi.
- 9.3. Idegrendszeri tünetet mutató szarvasmarhák esetében a mintát a területileg illetékes állategészségügyi intézetbe kell küldeni. Ha a kórszövettani vizsgálat kétes vagy negatív eredményre vezet (illetve ha a minta kórszövettani vizsgálatra alkalmatlan) megerősítő vizsgálat (immunhisztokémiai, immunoblot vagy az elektronmikroszkópos módszer valamelyikének végrehajtása) céljából a Debreceni és a Kaposvári Állategészségügyi Intézetnek (+4 C°-on tárolt) mintát kell küldenie az Országos Állategészségügyi Intézetbe. Nem kell azonban megerősítő vizsgálatot végezni akkor, ha a BSE-re irányuló kórszövettani vizsgálat negatív eredménye mellett a veszettségre irányuló vizsgálat pozitív. Az egyéb kérdések esetében akkor kell megerősítő vizsgálat céljából mintát küldeni az Országos Állategészségügyi Intézetbe, ha a kórszövettani eredmény kétes vagy negatív, az idegrendszeri tüneteket magyarázó alternatív diagnózis nélkül (illetve ha a minta kórszövettani vizsgálatra alkalmatlan). Más olyan állatfajok esetében, amelyekben TSE előfordulhat (pl. házimacskák, nyérc stb.) a rendelet alapján TSE-re gyanúsak minősülő állatokból beküldött minták, valamint a veszettség gyanújával beküldött és veszettségre negatívnak talált állatok vizsgálatát szintén a területileg illetékes állategészségügyi intézet végzi.
- 9.4. A rendeletnek megfelelően az állami állategészségügyi szolgálat a BSE és a surlókór esetleges előfordulásának felderítése céljából szarvasmarhák, juhok és kecskék esetében monitoring rendszert működtet. A monitoring vizsgálatok során a mintát a területileg illetékes állategészségügyi intézetbe kell küldeni. Baranya-, Somogy-, Tolna-, Zala-, és Vas megyéből a Kaposvári Állategészségügyi Intézetbe, míg Hajdú-Bihar-, Szabolcs-Szatmár-Bereg-, Jász-Nagykun-Szolnok-, Békés-, Csongrád-, és Borsod-Abaúj-Zemplén megyéből a Debreceni Állategészségügyi Intézetbe kell a mintákat beküldeni. A többi megye és a főváros területéről az Országos Állategészségügyi Intézetbe kell küldeni a mintákat. Az előbbiektől eltérni csak indokolt esetben és kizárólag a minisztérium hozzájárulásával lehet.
- 9.5. A TSE-re irányuló vizsgálat céljából beküldött mintákat a vizsgálatot végző intézet a rendeletben részletezett módon megvizsgálja és az eredményt annak ismertté válásától számított 48 órán belül írásban közli a beküldő állatorvossal, kivéve a 9.7. és 9.8. pontban említett eseteket.
- 9.6. A rendes vágás, vagy kényszervágás (elkülönített vágás) során levágott szarvasmarhák, juhok és kecskék esetében lehetőleg a minta beérkezésétől számított 24 órán belül, de

legkésőbb 72 órán belül írásban kell megküldeni a prion teszt eredményét a beküldő állatorvosnak és a vágóhíd helye szerint illetékes állomásnak.

- 9.7. Ha TSE-re irányuló vizsgálatok során az előírt megerősítő vizsgálat, illetve ha a TSE-re gyanús állat vagy idegrendszeri tünetet mutató kérődző vizsgálata során a kórszövettani vizsgálat pozitív eredményt ad a vizsgálatot végző intézet arról, az eredmény ismertté válásától számított 12 órán belül – a beküldő állatorvoson túl - írásban tájékoztatja a minisztériumot és a vágóhíd, illetve az állat származási állománya szerint területileg illetékes állomást.
- 9.8. Az Országos Állategészségügyi Intézet és a Debreceni és Kaposvári Állategészségügyi Intézet havonta* az általa végzett TSE-re irányuló vizsgálatokról legkésőbb a következő hónap 15. napjáig a minisztériumnak és az állat származási állománya szerint illetékes állomásnak összesített jelentést küld a minisztérium által meghatározott részletes szempontok szerint

*A rendeletben tévesen még a korábbi negyedéves jelentési szisztéma szerepel!

10. FEJEZET

MINTAVÉTELI ÉS VIZSGÁLLATI ELJÁRÁSOK

10.1. Mintavétel és mintaküldés

- A TSE-re gyanús és az egyéb idegrendszeri tüneteket mutató kérődző állatokból származó mintákat a kerületi főállatorvos rendelkezése alapján leölt állatokból a hatósági állatorvosok veszik. A vizsgálati anyag a fej, amelyet futár útján kell az illetékes diagnosztikai intézetbe eljuttatni.
- A szarvasmarhák monitoring rendszerű vizsgálata során a mintát a speciális mintavevő kanállal kell venni. A mintának magába kell foglalnia az agytörzs nyúltvelőtől kraniálisan helyeződő 8-10 cm-es szakaszát. Ha a minta anatómiai szempontból nem a megfelelő helyről származik, vagy nem éri el a szükséges méretet, a prion teszt (gyorsteszt) belőle nem végezhető el, azaz a minta vizsgálatra alkalmatlannak bizonyul. A mintát a mintavételi edényzetbe helyezve, hűtve tárolva kell a vizsgáló laboratóriumba szállítani. A mintát nem szabad lefagyasztani, mert ebben az esetben OAI egy esetleges pozitív vagy kétes gyorsteszt eredmény esetén nem tudja majd elvégezni az immunhisztokémiai vizsgálatot.
- Juhok és kecskék esetén – megfelelő mintavevő kanál hiányában - fejet kell vizsgálatra beküldeni. Ha megfelelő mintavevő kanál rendelkezésre áll, juhok és kecskék esetében az agytörzs nyúltvelőtől kraniálisan helyeződő 4-5 cm-es szakaszát kell a mintának tartalmaznia.

10.2. A minták laboratóriumi vizsgálata

10.2.1. TSE-re gyanút keltő állatok vizsgálata kórszövettani módszerrel történik, a megerősítő vizsgálat immunhisztokémiai eljárás, de szükség esetén immunoblot vagy elektronmikroszkóp is alkalmazható.

10.2.2. A minták előkészítése a vizsgálathoz. az alábbi módon történhet

- Teljes fixálás: a teljes agyvelő 4-6 liter 10 %-os formalinban 2 hétig tartó fixálása.
- Gyors fixálás: az agytörzs megfelelő területeinek 10 %-os formalinban egy hétig tartó fixálása.

10.2.3. A fixált minták vizsgálata:

- Első lépésben a kórszövettani vizsgálatot kell elvégezni, ha az eredmény negatív vagy kétes (illetve ha a minta autolizált) el kell végezni az immunhisztokémiai (IHK) vizsgálatot, vagy szükség esetén az IHK helyett az immunoblot vagy elektron mikroszkópos eljárást, mint megerősítő vizsgálatot. (Nem kell azonban megerősítő vizsgálatot végezni, ha a kórszövettani vizsgálat negatív eredménye mellett szarvasmarhák esetében veszettség, illetve juhoknál vagy kecskéknél veszettség vagy egyéb más az idegrendszeri tünetekkel járó betegség került

megállapításra.) A minta TSE szempontjából pozitív, ha a megerősítő vizsgálat pozitív eredményt adott.

- Ha a kórszövetteni vizsgálat pozitív eredményt ad, a mintát TSE-re pozitívnak kell értékelni.
- Ha a vizsgálat pozitív eredménye az országban az első BSE eset előfordulását jelenti, további vizsgálat céljából célszerű mintát küldeni a nemzetközi referencia laboratóriumba.

10.3. Kényszervágott, egyéb okból elkülönítetten levágott, elhullott és rendes vágásból származó állatok monitoring rendszerű vizsgálata

10.3.1. Vizsgálati eljárás.

- Az agytörzs meghatározott területéről vett mintát gyorseszttel kell megvizsgálni.
- Ha az eredmény negatív, a vizsgálatot negatív eredménnyel kell lezárni.
- Ha az eredmény kétes vagy pozitív, akkor a mintát gyorsfixálás után kórszövetteni eljárással kell vizsgálni. Ha ez utóbbi vizsgálat is pozitív, akkor a vizsgálatot pozitív eredménnyel kell lezárni.
- Ha a pozitív eredményű gyorseszt és a második vizsgálat között eltérés van (a második vizsgálat negatív vagy kétes), akkor egy harmadik teszttel (IHK, immunoblot vagy elektronmikroszkópos eljárás) további vizsgálatot kell végezni. Ha a harmadik vizsgálat eredménye pozitív, akkor a mintát TSE-re pozitívnak kell tekinteni és a vizsgálatokat ilyen eredménnyel kell lezárni.
- Ha a vizsgálat pozitív eredménye az országban az első BSE eset előfordulását jelenti, további vizsgálat céljából célszerű mintát küldeni a nemzetközi referencia laboratóriumba.

11. FEJEZET

KÉPZÉSI PROGRAMOK

- 11.1A minisztérium meghatározza a TSE megbetegedések elleni védekezéssel kapcsolatos oktatási program részleteit és felügyeli a program végrehajtását.
- 11.2. A minisztérium által meghatározott szempontoknak megfelelően minden állomás évente kötelező továbbképzést szervez a megyében (fővárosban) dolgozó állatorvosok számára. A továbbképzésnek elsősorban a betegséggel kapcsolatos járványtani ismeretekre és vonatkozó uniós és hazai jogszabályok ismertetésére kell irányulnia. Az állatorvosok képzésén túl az állomás gondoskodik az állatokkal rendszeresen foglalkozó személyek (állattenyésztési szakemberek, állattartók, vágóhidakon dolgozók stb.) szervezett tájékoztatásáról is. A képzési programmal kapcsolatos tevékenységéről minden állomás a tárgyévve vonatkozó éves állategészségügyi jelentésében számol be.

12. FEJEZET

A BETEGSÉG ISMERETE

A BETEGSÉGRE VONATKOZÓ LEGFONTOSABB SZAKMAI ISMERETEK RÖVID, ÖSSZEFOGLALÁSA SZAKEMBEREK SZÁMÁRA.

A TRANSMISSIBILIS SPONGIFORM ENCEPHALOPATHIÁK (TSE) CSOPORTJÁBA TARTOZÓ, ÁLLATOKBAN ELŐFORDULÓ MEGBETEGEDÉSEK

- Szarvasmarhák szivacsos agyvelőbántalma (Bovine spongiform encephalopathy, BSE)
- Surlókór (scrapie) - juh, kecske, muflon
- Nyércek encephalopathiája
- Szarvasok és jávorantilopok lesoványodással járó betegsége
- Feline spongiform encephalopathy (FSE)

KÓROKTAN

A TSE megbetegedések kóroktana ma sem tisztázott egyértelműen, több feltevés is létezik, de a legelfogadottabb, amely szerint e betegségeket az agyvelőben normálisan is jelen lévő fehérje, a prion protein módosult formája okozza.

A KÓROKOZÓ ELLENÁLLÓKÉPESSÉGE

Hőmérséklet: Alacsony hőmérséklettel (hűtés, fagyasztás) szemben ellenálló. Magas hőmérsékleten, vizes közegben és túlnyomás mellett inaktiválható, A 134-138 °C-on 18 percig tartó autoklávozás, illetve az állati hulladékok kezelése során a 133 °C-on, legalább 20 percig tartó és 3 bar nyomáson történő hőkezelés (ha a részecske nagyság nem haladja meg az 5 cm-t) alkalmas eljárásnak látszik. A jelenleg általánosan elfogadott vélemény szerint azonban ezek az eljárások sem inaktiválják tökéletesen a fertőző priont.

pH: Inaktiválható lúgos fertőtlenítőszerrel, így 2 % aktív klórt tartalmazó nátrium-hipoklorittal vagy 2 N nátriumhidroxiddal. A környezet fertőtlenítése esetén e szereket 1 óránál tovább kell alkalmazni, vagy az eszközök fertőtlenítése esetén a kezelésnek legalább 10-12 órán át kell tartania.

Túlélés a környezetben: A fent említett eljárásokkal a fertőző prionok mennyisége csökkenthető, de a kezelés nem lesz tökéletesen hatékony, ha a kórokozó nagy mennyiségben és beszáradt szerves anyagban vagy aldehid tartalmú fixáló szerekkel előzetesen kezelt szövetben van jelen.

JÁRVÁNYTAN

JELENTŐSÉGÜK

Bár nem tartoznak a legnagyobb gazdasági kárt okozó állatbetegségek közé, tekintettel azonban arra, hogy a betegség jelenleg élő állatban még nem, illetve a hosszú lappangási idő nagy részében elhullott állatból sem mutatható ki, valamint a BSE és az egyik humán TSE, a CJD új formája közötti kapcsolat egyértelműen nem zárható ki, jelentőségük mégis nagy. Közülük a BSE jelentősége a legnagyobb, mivel ez a betegség van az élő állatok és állati eredetű termékek nemzetközi kereskedelmére jelentős hatással.

GAZDAFAJOK

Kérdő állatok (elsősorban szarvasmarha, juh, kecske, muflon, szarvas, jávorszarvas), macskafélék és a nyérc.

TERJEDÉS

- mai ismereteink szerint valamennyi állati megbetegedés elsősorban takarmányozási eredetű bántalom, azt a fertőző prionnal szennyezett állati eredetű fehérjét tartalmazó takarmány közvetíti
- a BSE horizontálisan nem terjed, de a maternális fertőzés nem zárható ki
- a scrapie horizontálisan és maternálisan is terjed
- a scrapie esetében a betegségre (legalább annak tünetekben való megnyilvánulására) rezisztens fajtákat is ismerünk
- iatrogén fertőzés lehetősége nem kizárt

FERTŐZÉSI FORRÁS

A legfontosabb a fertőző prionnal szennyezett állati eredetű fehérjét, illetve keresztszennyeződés miatt fertőző priont tartalmazó takarmány. A fertőző prion legfőbb forrásának az SRM tekinthető, ezek közül is legfőképp az agyvelő, gerincvelő, illetve a dorsális ganglionok.

ELŐFORDULÁS

A BSE-t először Nagy-Britanniában állapították meg, azt követően Svédország kivételével az EU összes tagországában, továbbá Csehországban, Szlovákiában, Szlovéniában, Lengyelországban, Japánban, Izraelben és Kanadában is előfordult.

DIAGNÓZIS

LAPPANGÁSI IDŐ

Az átlagos lappangási idő 4-5 év, a nyérc encephalopathiája esetén 6-9 hónap.

KLINIKAI TÜNETEK

Az előbbieken felsorolt betegségek fokozatosan súlyosbodó tünetekkel járó félheveny vagy idült lefolyású kórformák. A konkrét klinikai tünetek állatfajonként, illetve betegségenként eltérőek, de a viselkedés zavar, az idegrendszer bántalmazottságára utaló tünetek mindig jellemzőek. Az előbbieken mellett a kondíció romlás, illetve tejtermelő állatoknál a tejtermelés csökkenése is jellemző. A BSE-re és a surlókórra utaló legfontosabb tüneteket az alábbiakban ismertetjük. (Természetesen nem minden beteg állat mutatja mindegyik felsorolt tünetet.)

BSE

- Idegrendszeri tünetek
 - Félénkség, idegesség, nyugtalanság
 - Az ajkak nyalogatása
 - Nem hagyják magukat fejni, rúgnak
 - Túlérzékenység érintésre, fényre vagy hangokra
 - Agresszivitás időnként másik szarvasmarhával vagy emberrel szemben
 - Abnormális testtartás: púposítanak, fejüket lógatják
 - Merev járás, a hátulsó testfél gyengesége → hirtelen összesnek, majd újból felállnak, illetve nehézségek a felállásban
 - Vakaródzás (időnként előfordul, de nem olyan jellemző mint a surlókórnál)
 - Fogcsikorgatás
- Lázatlan állapot, kondíció romlása, a testtömeg, illetve a tejtermelés csökkenése
- A stressz meggyorsíthatja a tünetek kialakulását

Scrapie (surlókór)

- A klinikai tünetek általában 2-5 éves korú juhokban jelentkeznek, 1 éves kor alatt ritkán fordulnak elő
- Idegrendszeri tünetek

- Az állományt meghajtása esetén a beteg állat a nyájtól lemaradt vagy legelő halad, miközben szokatlanul reagál a juhász kutya jelenlétére, zavarodott, nyugtalan vagy bámészkodik.
 - A vakaródzás rögzített tárgyak vagy a hátulsó láb segítségével, amely jelentős gyapjú hiányhoz vezethet
 - A vakaródzás mellett a bőr harapdálása
 - A hátulsó végtag gyengesége és a mozgás összerendezetlensége → ügyetlen fordulás, ügető lóra emlékeztető mozgás, végül képtelenek lábra állni
 - Abnormális testtartás: a fej és a fülek lógatása
 - Túlérzékenység hangokra, mozgásra vagy érintésre
 - Esetenként vakság, garatbénulás vagy fogcsikorgatás
- A betegek étvágya és tudata mindvégig zavartalan, az állatok a mozgási nehézségek ellenére is legelnek

KÓRBONCTAN

Jellegzetes kórbonctani elváltozások nem fordulnak elő.

LABORATÓRIUMI DIAGNÓZIS

A KÓROKOZÓ AZONOSÍTÁSA ÉS IZOLÁLÁSA

- A kórokozó *in vitro* izolálására jelenleg nincs megfelelő diagnosztikai módszer, továbbá nem rendelkezünk olyan diagnosztikai eljárással sem, amely képes lenne élő állatban kimutatni a TSE fertőzöttséget
- A TSE-ben beteg állatok agyvelőjének egérbe oltása az egyetlen lehetséges módszer a fertőzőképesség kimutatására. Ez azonban nem gyakorlatias eljárás, mivel az inkubációs idő megközelítőleg 300 nap
- A klinikai tüneteket mutató állatok esetén kórszövetteni vizsgálat → jellegzetes kétoldali szimmetriájú spongiform (szivacsos) elváltozás az agyvelő szürke állományában
- A betegséget okozó prion proteinek immunhisztokémiai módszerrel történő kimutatása
- A speciális fibrillumok kimutatása elektronmikroszkóppal
- A betegséget okozó prion protein kimutatása az elektroforézisen alapuló immunoblot módszerrel
- Rendelkezésre állnak az immunoassay (pl. ELISA) és az immunoblot módszerre alapuló gyorsteszték (prion tesztek) is, mostanáig az EU öt ilyen tesztet fogadott el. Ezek közül négy az ELISA, illetve egyéb immunoassay eljárásra alapul (Bio-Rad TeSeE teszt (korábbi, Bio-Rad platelia teszt), Enfer teszt, Prionics-Check LIA teszt, és az InPro CDI-5 teszt), egy pedig az immunoblot módszerre alapul (Prionics.Check Western teszt).

SZEROLÓGIAI VIZSGÁLAT

- Jelenleg a TSE kimutatására szerológiai eljárás nem áll rendelkezésre, jelenlegi ismereteink szerint surlókór esetében immun válasz nincs és a BSE esetében sem valószínű, hogy az kialakulna.

MINTAVÉTEL

- A TSE gyanúja esetén a kórszövetteni vizsgálat céljából az egész agyvelőre szükség van, ezért fejet kell beküldeni
- A monitoring rendszerű vizsgálata során a mintának magába kell foglalnia az agytörzs nyúltvelőtől kraniálisan helyeződő 8-10 cm-es szakaszát szarvasmarhák esetén, juhoknál és kecskéknél a fejet kell beküldeni (ha speciális mintavevő kanál rendelkezésre áll, akkor az agytörzs nyúltvelőtől kraniálisan helyeződő 4-5 cm-es szakaszát kell tartalmaznia a mintának)

ELKÜLÖNÍTŐ KÓRJELZÉS SZEMPONTJÁBÓL FONTOS EGYÉB BETEGSÉGEK

- Egyéb, idegrendszeri zavarokban megnyilvánuló nem fertőző megbetegedések (pl ketozis, magnézium hiány, mérgezések stb)
- Veszettség
- Aujeszky-féle betegség
- Maedi-Visna
- Listeriózis
- Rühösség
- IBR idegrendszeri formája (csak borjakban!)

VÉDEKEZÉS, MEGELŐZÉS

- Megfelelő számú laboratóriumi vizsgálaton alapuló célzott állategészségügyi figyelő és felmérő rendszer (surveillance rendszer) működtetése, amelynek részét képezik egyrészt a TSE-re gyanús állatok, TSE-re gyanúsak nem minősülő de idegrendszer bántalmazottságára utaló tüneteket, viselkedés zavart mutató kérődzők vizsgálata, valamint a monitoring rendszerben végzett vizsgálatok.
- Tilos kérődző állat takarmányozása állati eredetű fehérjét tartalmazó takarmánnyal, kivéve a tejet és származékait, illetve a tojást és származékait.
- A takarmányozási tilalom érvényesülésének érdekében a takarmányok gyártásának, forgalmazásának és az állattartó telepen történő felhasználásának ellenőrzése ki kell terjedjen a feldolgozott állati eredetű fehérjék felhasználására, az esetleges keresztzennyeződés lehetőségeire és megelőzésére.
- A meghatározott veszélyes jelentő anyagok (SRM) eltávolítása, elkülönített gyűjtése, kezelése és ártalmatlanítása.
- Az SRM kezelő üzemek rendszeres ellenőrzése, valamint az itt keletkezett húsliszt égetőműbe (együttégető-műbe) történő elszállításának és elégetésének állandó felügyelete.
- Az állatok és állati eredetű termékek importjának engedélyezése során a kockázati tényezők és a lehetséges garanciák figyelembe vétele

- Betegség előfordulásakor a beteg állatok és járványügyi nyomozás alapján meghatározott egyedek leölése

13. FEJEZET

A RENDELET VÉGREHAJTÁSÁVAL KAPCSOLATOS ELLENŐRZÉS

13.1. A TSE felderítésére irányuló vizsgálatok

13.1.1. A minisztériumnak szóló havi jelentés megküldése előtt az esetleges eltéréseket tisztázása céljából az állomásnak és az intézeteknek egyeztetnie kell az adatokat, ezt követően mind az állomásnak, mind az intézetnek az egyeztetett adatokat kell jelentenie. Ügyelni kell arra is, hogy az egyeztetést követően a hibákat nem csak a jelentésben hanem az állomás, illetve az intézet saját nyilvántartásában is ki kell javítani. Az egyeztetés érdekében az intézeteknek a tárgyhónapot követő hónap 5-ig a jelentés tervezetét meg kell küldeniük az érintett állomásoknak, az állomásoknak pedig tárgyhónapot követő hónap 10-ig jelezni kell az intézetek felé a észrevételeiket. Ezután mind az intézetek, mind az állomások tárgyhónapot követő hónap 15-ig már az egyeztetett adatokat kell jelenteniük. Az így egyeztetett adatokban eltérés csak akkor fogadható el ha abból adódik, hogy

- a mintát még a tárgyhónapban küldték be az állomás illetékességi területéről, de azt az intézet már a következő hónapban érkezett, de ilyen esetben az állomási jelentésben jelezni kell, hogy ez összesen hány állatot jelent; vagy
- az állomás illetékességi területéről beküldött minták egy része vizsgálatra alkalmatlannak bizonyult.

Vizsgálatra alkalmatlan minta esetében az intézetnek jeleznie kell eredményközlő iraton a beküldő állatorvos, illetve az állomások felé, hogy milyen ok miatt volt a minta vizsgálatra alkalmatlan (anatómiailag nem a megfelelő helyről történt a mintavétel, a minta autolizált volt stb.) Az illetékes kerületi főállatorvosnak ki kell vizsgálnia az esetet, a vizsgálatról és az esettel kapcsolatos intézkedésekről *jegyzőkönyvet kell felvenni.*

13.1.2. A minisztériumnak szóló havi jelentés megküldése előtt az állomásnak ellenőriznie kell, hogy az előző hónapban valóban valamennyi idegrendszeri tünete mutató kérődző esetében a veszettségre irányuló intézeti vizsgálat mellett a TSE-re irányuló vizsgálat is megtörtént-e, illetve folyamatban van-e. E célból össze kell hasonlítani a veszettség gyanúja miatt intézeti vizsgálatra küldött, illetve a TSE-re irányuló vizsgálatra küldött szarvasmarhák, juhok és kecskék számát. *A TSE-re irányuló vizsgálat miatt beküldött állatok száma nem lehet kevesebb, mint a veszettség gyanúja miatt beküldött állatok száma,* hiszen minden veszettségre gyanús kérődzőt TSE-re is meg kell vizsgálni. Ezt a kísérőiraton fel kell tüntetni*, nem elegendő csak a veszettségre irányuló vizsgálatot kérni, azzal az indokkal, hogy az intézet a TSE-re irányuló vizsgálatot úgyis elvégzi. Ha a kevesebb szarvasmarha, juh vagy kecske esetében történt TSE-re irányuló, mint veszettségre irányuló vizsgálat akkor ki kell vizsgálni, hogy mi volt eltérés oka, erről, illetve az esettel kapcsolatos intézkedésekről *jegyzőkönyvet kell felvenni.*

* A IV. melléklet 6. függeléke szerinti kísérőirat esetében nem is lehetséges a veszethegre irányuló, vagy a TSE-re irányuló vizsgálatot nem kérni.

13.1.3. A minisztériumnak szóló havi jelentés megküldése előtt az állomásnak ellenőriznie kell, hogy az illetékességi területén rendes vágás során levágott valamennyi 30 hónaposnál idősebb szarvasmarha vizsgálatra került-e. Ehhez a vizsgálatra küldött állatok számát össze kell hasonlítani az állomás illetékességi területén található vágóhidak által a rendelet 15. § (1) bekezdés c) pontja alapján vezetett nyilvántartással, illetve a szarvasmarha ENAR adataival. Eltérés esetén *minden esetben* meg kell keresni az eltérés okát és meg kell tenni a szükséges intézkedéseket, annak érdekében, hogy a jövőben lehetőleg ne forduljon elő ilyen eltérés. Az esettel kapcsolatos megállapításokról és a tett intézkedésekről minden esetben *jegyzőkönyvet is fel kell venni.*

A fentieket a gyakorlatban az alábbiak szerint célszerű kivitelezni:

- ha a vágóhídi kirendeltség vezető főállatorvos, illetve ahol kirendeltség nincs a vágóhídon szolgálatot teljesítő hatósági állatorvos az állomásnak megküldött jelentésében jelzi az állomások felé, hogy az általa közölt mintavételre vonatkozó adatokat összevetette a rendelet 15. § (1) bekezdése c) pontja alapján vezetett nyilvántartással és ennek megfelelően a két adatsor egyezik, vagy nem egyezik és az utóbbi esetben az eltérésnek mi a magyarázata;
- az állomás minden hónap 5-ig írásban, vagy közvetlen hozzáférés esetén elektronikus formában lekéri az ENAR adatbázisból a szükséges adatokat.

13.1.4. A minisztériumnak szóló havi jelentés megküldése előtt az állomásnak ellenőriznie kell, hogy az illetékességi területén kényszervágás vágás során, illetve elkülönítetten levágott valamennyi 24 hónaposnál idősebb szarvasmarha vizsgálatra került-e. Ehhez a vizsgálatra küldött állatok számát össze kell hasonlítani az állomás illetékességi területén található vágóhidak által a rendelet 15. § (1) bekezdés c) pontja alapján vezetett nyilvántartással, illetve a szarvasmarha ENAR adataival (kiemelt figyelmet kell fordítani arra, hogy milyen számban került sor kényszervágásra vágóhídon kívül a közvetlen elhullás veszélye miatt és, hogy ezen állatok vizsgálata megtörtént-e). Eltérés esetén *minden esetben* meg kell keresni az eltérés okát és meg kell tenni a szükséges intézkedéseket, annak érdekében, hogy a jövőben lehetőleg ne forduljon elő ilyen eltérés. Az esettel kapcsolatos megállapításokról és az intézkedésekről minden esetben *jegyzőkönyvet is fel kell venni.* (A gyakorlati végrehajtás tekintetében lásd a 13.1.3. pontot.)

13.1.5. A minisztériumnak szóló havi jelentés megküldése előtt az állomásnak ellenőriznie kell, hogy az illetékességi területéről valamennyi elhullott 24 hónaposnál idősebb szarvasmarha vizsgálatra került-e. Ehhez a vizsgálatra küldött állatok számát össze kell vetni a szarvasmarha ENAR adataival. Ha az ENAR-ban nyilvántartott 24 hónaposnál idősebb, elhullott szarvasmarhák több mint 3%-a nem került vizsgálatra, ki kell vizsgálni ennek okát és meg kell tenni a szükséges intézkedéseket, annak érdekében, hogy a jövőben lehetőleg ne forduljon elő ilyen eltérés, továbbá az esetről *jegyzőkönyvet kell felvenni.* (A gyakorlati végrehajtás során az állomás minden hónap 5-ig írásban, vagy közvetlen hozzáférés esetén elektronikus formában lekéri az ENAR adatbázisból a szükséges adatokat.)

- 13.1.6. A vizsgálatot végző intézeteknek az állomást havonta tájékoztatnia kell a vizsgálatra alkalmatlan mintákról, annak okáról (lásd 13.1.1. pont), illetve azokról az esetekről, amikor a kísérő iratot hiányosan töltötték ki és ezért nem volt megállapítható az állat életkora, vagy az hogy melyik célcsoportba (rendes vágás során levágott, kényszervágott/elkülönítetten levágott, elhullott) tartozott az állat, megadva az állatorvos nevét, címét és a kísérő irat számát. Az állomásnak *minden ilyen esetet ki kell vizsgálnia*, meg kell tennie a szükséges intézkedéseket, annak érdekében, hogy a jövőben lehetőleg ne forduljon elő hasonló probléma. Az esettel kapcsolatos megállapításokról és az intézkedésekről minden esetben *jegyzőkönyvet is fel kell venni*.
- 13.1.7. Az 13.1.1-13.1.6. pontban foglalt ellenőrzés során megállapított problémákat *a minisztériumnak küldendő havi jelentésben is fel kell tüntetni, a felvett jegyzőkönyvet csatolni kell, vagy - ha a jelentés időpontjában még nem áll rendelkezésre - pótlólag kell megküldeni* a minisztériumnak.
- 13.1.8. Juhok és kecskék esetében az állomásnak folyamatosan figyelemmel kell kísérnie a mintaszám alakulását és minden hónapot követően ellenőrizni kell, hogy az elmúlt hónapban időarányosan elegendő számú minta került-e beküldésre. Ha a beküldött minták száma valamelyik faj esetében nem éri el a megyei mintaszám tizenketted részét, akkor az elmaradást a következő hónapban pótolni kell.
- 13.1.9. A *nagylétszámú* állattartó telepeken a TSE felderítésére irányuló vizsgálatokkal kapcsolatos szabályok betartását rendszeresen, de *szarvasmarhatartó telepek* esetén legalább *félévente, míg juh és kecsketartó telepek esetén évente egyszer* ellenőrizni kell. *Kislétszámú* állattartó telepek esetén *szarvasmarháknál legalább évente egyszer – a tuberkulin vizsgálatokkal egyidejűleg – juhok és kecskék esetében szűrőpróba szerűen – de legalább az összes kislétszámú állomány 10%-ában - kell ellenőrizni*. Az ellenőrzésről, annak megállapításáról, illetve a megtett intézkedésekről jegyzőkönyvet kell felvenni. Mind a nagylétszámú, mind a kislétszámú szarvasmarha-állományok esetében az ellenőrzések legalább 10 %-ban a következők szerint kell eljárni. A vizsgálatra küldött állatok adatait össze kell vetni az ENAR adatbázis szerint az állományban elhullott 24 hónaposnál idősebb szarvasmarhák adataival, valamint az állattartó saját nyilvántartásával. Ha a különböző forrásból származó adatok eltérnek egymástól, különösen ha az állapítható meg, hogy nem történt mintaküldés minden 24 hónaposnál idősebb elhullott szarvasmarhából, akkor a ki kell vizsgálni ennek okát (az állattartó nem jelentette az állat elhullását, az állatorvos nem vett mintát stb.) és meg kell tennie a szükséges intézkedéseket, annak érdekében, hogy a jövőben lehetőleg ne forduljon elő hasonló probléma.
- 13.1.10. Azokban az esetekben, amikor a 13.1.9. pontban előírt ellenőrzés szabálytalanságot tárt fel, három hónapon belül utóellenőrzést kell végezni. Az utóellenőrzés során minden esetben össze kell vetni a vizsgálatra küldött állatok adatait az ENAR adatbázis szerint az állományban elhullott 24 hónaposnál idősebb szarvasmarhák adataival, valamint az állattartó saját nyilvántartásával. Minden esetben meg kell tennie a szükséges intézkedéseket (beleértve a szankciókat, pl. az állategészségügyi bírságot) a jogszabályok betartatása érdekében.

13.2. Az SRM eltávolítása, elkülönített gyűjtése és ártalmatlanítása

13.2.1. Ellenőrzés az állattartó telepeken

- 13.2.1.1. A 69/2003. (VI.25.) FVM és a 71/2003. (VI.27.) FVM rendelet értelmében szarvasmarhák, juhok, vagy kecskék hullája csak állati hulladék-feldolgozó és kezelő üzemben ártalmatlanítható, kivéve a 3 hetesnél fiatalabb borjút, bárányt vagy kecskegidát, amely utóbbiak évi 50 kg össztömegig az állattartó telkén is elföldelhetőek. E szabály betartását a *nagylétszámú* állattartó telepek esetén rendszeresen, de *szarvasmarhatartó telepek* esetén legalább *félévente*, *míg juh és kecsketartó telepek* esetén *évente egyszer* ellenőrizni kell. *Kislétszámú* állattartó telepek esetén *szarvasmarháknál* legalább *évente egyszer* – a tuberkulin vizsgálatokkal egyidejűleg – *juhok és kecskék* esetében *szűrőpróba szerűen* – de legalább az összes kislétszámú állomány 10%-ában - kell ellenőrizni. Az ellenőrzésről, annak tapasztalatairól és a szükséges intézkedésekről *jegyzőkönyvet kell felvenni*.
- 13.2.1.2. A nagylétszámú és a kislétszámú szarvasmarha-állományok esetében az összes ellenőrzés legalább 10 %-ában a következők szerint kell eljárni. Az ellenőrzés előtt le kell kérni az ENAR adatbázisból a 24 hónaposnál idősebb elhullott egyedek listáját és az állattartót el kell számoltatni a listán szereplő azon egyedekkel, amelyek ártalmatlanítását az ATEV Rt. nem igazolta vissza az ENAR-on keresztül. Ha az így folytatott ellenőrzés során bebizonyosodik, hogy az elhullott kérődzők ártalmatlanítása egyes esetekben jogszabály ellenesen történt, akkor meg kell tenni a szükséges intézkedéseket (beleértve a szankciókat, pl. az állategészségügyi bírságot) a jogszabályok betartatása érdekében.
- 13.2.1.3. Az olyan állattartó telepeken, ahol szabálytalanságot találtak a 13.2.1.1. pontban előírt ellenőrzés során, utóellenőrzést kell tartani. Az utóellenőrzés előtt minden esetben le kell kérni az ENAR adatbázisból a 24 hónaposnál idősebb elhullott egyedek listáját és az állattartót el kell számoltatni a listán szereplő azon egyedekkel, amelyek ártalmatlanítását az ATEV Fehérjefeldolgozó Rt. az ENAR-on keresztül nem igazolta vissza.

13.2.2. Ellenőrzés a vágóhidakon

- 13.2.2.1. A szarvasmarhák, juhok és kecskék esetében a feldolgozási folyamatot a hatósági állatorvosnak az SRM eltávolításának felügyelete céljából állandó ellenőrzés alatt kell tartania. Hiányosság esetén intézkedik annak megszüntetésére, illetve szükség esetén értesíti az illetékes állomást. Az ellenőrzés tényét, annak tapasztalatait és a szükséges intézkedéseket *írásban kell rögzíteni*.

- 13.2.2.2. A hatósági állatorvosnak a 71/2003. (VI.27.) FVM rendelet 3. számú melléklet I. fejezete szerint igazolás kitöltésével minősítenie kell a vágóhídról való kiszállítás előtt az állati hulladékot. Különösen ügyelni kell, arra, hogy SRM esetében az „előkezelés után elégetendő” kifejezés kerüljön aláhúzásra, valamint arra, hogy az állati hulladék tömegét pontosan mérjék, illetve tüntessék fel az igazoláson. Ha a mérésre technikai okok miatt nincs lehetőség, akkor a becsült tömeget kell feltüntetni, de ezt a tényrt jól láthatóan kell jelezni az igazoláson. Az igazolásnak az SRM ártalmatlanítására kijelölt kezelő és feldolgozó üzembe való beérkezésig kísérenie kell a szállítmányt, akkor is ha az közben az másik kezelő és feldolgozó üzemet, illetve gyűjtő helyet, vagy gyűjtő-átrakó telepet is érint.
- 13.2.2.3. Az állomásnak évente a kérődő állatokat is vágó vágóhidak legalább egynegyedében ellenőriznie kell az SRM eltávolításával kapcsolatos szabályok maradéktalan betartását. Az ellenőrzéseket úgy kell megszervezni, hogy négy éves ciklus során minden ilyen vágóhid ellenőrzésre kerüljön. Az ellenőrzésről minden esetben jegyzőkönyvet kell felvenni, amelyben részletesen le kell írni az ellenőrzés során tapasztaltakat, az esetleges hiányosságokat és a megszüntetésük érdekében – a hatóság által - tett intézkedéseket, továbbá hiányosságok előfordulása esetén 3 hónapon belül utóellenőrzést kell tartani.

13.2.3. Ellenőrzés az állati hulladék-gyűjtő helyeken, gyűjtő-átrakó telepeken és kezelő és feldolgozó üzemekben

- 13.2.3.1. Minden olyan állati hulladék-gyűjtő és átrakó helyet, valamint kezelő és feldolgozó üzemet, ahol a meghatározott veszélyes anyagok ilyen állati hulladékok akár ideiglenes jelleggel is megfordulnak rendszeresen ellenőrizni kell kifejezetten az SRM kezelésével, illetve ártalmatlanításával kapcsolatos szabályok betartása szempontjából. Azokat a helyeket, ahova SRM csak ritkán kerül elegendő évente egyszer ellenőrizni. Azonban azokat a helyeket ahova rendszeresen (elsősorban az SRM feldolgozására kijelölt, továbbá az adott területre teljeskörű ártalmatlanítási kötelezettséget vállalt állati hulladék-feldolgozó és kezelő üzemek) évente legalább négyszer szükséges ellenőrizni. Ez utóbbi helyek esetében az ellenőrzéseket legalább két esetben előzetes bejelentés nélkül kell végezni, továbbá a négy ellenőrzés közül legalább egyet a kerületi főállatorvos, egyet pedig az állomás folytasson le, míg a másik két esetben ez a hatósági állatorvos feladata.
- 13.2.3.2. A 13.2.3.1. pontban előírt ellenőrzések során különös figyelmet kell fordítani a vágóhídról érkező SRM-et kísérő, a 71/2003. (VI.27.) FVM rendelet 3. számú melléklet I. fejezete szerint igazolás meglétére, illetve arra, hogy az azon feltüntetett tömeg és a gyűjtő és átrakó helyre, feldolgozó üzembe beérkező anyag tömege megegyezzen, illetve a tömegvesztésből, illetve a mérési hibából, vagy a tömegbecslésből eredő minimális (legfeljebb 3-5%-os) eltérés legyen csak, ellenkező esetben meg kell kíséreni kideríteni az eltérés okát és megtenni a szükséges intézkedéseket az ok megszüntetésére.
- 13.2.3.3. Az ellenőrzések során vizsgálni kell, hogy a különböző kategóriájú anyagok nem keveredhetnek-e egymással. Abban az esetben, ha megállapításra kerül, hogy a

keveredés közvetlen veszélye fenn áll, akkor meg kell tenni a szükséges intézkedéseket ennek megelőzésre, gondoskodni kell arról, hogy az SRM és az egyéb állati hulladékok fogadására fizikailag elkülönített terület álljon rendelkezésre, megakadályozva a véletlen keveredést.

- 13.2.3.4. Az SRM ártalmatlanítására kijelölt üzemekben folyamatos felügyelet alatt kell tartani az SRM-ből gyártott csont- és húsliszt raktározását, illetve figyelemmel kell kísérni a keletkező faggyú ártalmatlanítását is.

13.2.4. Ellenőrzés az SRM-ből készült termékek végső ártalmatlanítása során

- 13.2.4.1. Az SRM-ből gyártott termék tárolási helye szerint illetékes állomás – az ATEV Fehérjefeldolgozó bejelentése alapján - az elszállítás felügyeletére hatósági állatorvost jelöl ki, illetve belföldön történő ártalmatlanítás esetén tájékozik a fogadási hely szerint illetékes állomásnál a szállítás esetleges - időközben bekövetkezett - állategészségügyi akadályai tekintetében. Az SRM-ből készült termék elszállítása a raktározás helyéről csak hatósági állatorvos felügyelete mellett történhet, aki az elszállításra kerülő termékről az INTÉZKEDÉSI ÚTMUTATÓ 15. függeléke szerinti - öt példányos - igazolást állít ki, amelynek három példánya kíséri a szállítmányt. Az SRM-ből készült termék szállítása csak zárt gépkocsival, vagy az ATEV RT. kérésére az állomás által jóváhagyott más alkalmas szállítóeszköz igénybevételéhez történhet. A szállítóeszközt a hatósági állatorvos bélyegzőjével ellátott plombával - vagy más megfelelő módszerrel* - zárja le.

* Minden olyan módszer megfelelő, amely alkalmas arra, hogy a szállítmány érkezésekor megállapítható legyen, ha útközben illetéktelen személy felnyitotta a „zárát”.

- 13.2.4.2. Az égetőmű előzetes bejelentését követően állomás az ártalmatlanítási folyamat felügyeletére hatósági állatorvost jelöl ki. Az SRM-ből készült csont- és húsliszt kirakodásakor a hatósági állatorvos ellenőrzi a „zárjegy” sértetlenségét, az INTÉZKEDÉSI ÚTMUTATÓ 15. függeléke szerinti igazolás megérkezési záradékát kitölti, aláírja és lepecsételi, majd az igazolás két példányát begyűjti. A hatósági állatorvos ellenőrzi, hogy a beszállított termék mennyisége megfelel az igazolásban foglaltaknak, továbbá szűrőpróba szerűen – de legalább havonta egyszer- ellenőrzi a beérkezett SRM-ből készült termék égetést megelőző raktározását, illetve égetését. A szűrőpróba szerű ellenőrzésekről minden esetben jegyzőkönyvet vesz fel, szabálytalanság esetén erre, illetve a megszüntetésére tett intézkedésekre is kitér a jegyzőkönyvben. Ha az ellenőrzés során olyan szabálytalanságot tapasztal, amely az állomás intézkedését igényli, vagy ha a beszállított termék mennyisége nem felel meg az igazolásban foglaltaknak, akkor az esetről jelentést tesz az állomásnak. Az állomás a hatósági állatorvos bejelentése alapján eljár, ha a beszállított termék mennyisége nem felel meg az igazolásban foglaltaknak értesíti a feladás helye szerint illetékes állomást. Ez utóbbi eseten a két állomás együttesen vizsgálja ki az ügyet, a vizsgálatról jegyzőkönyvet vesznek fel, illetve megteszik a szükséges intézkedéseket az előidézők, vagy okok megszüntetésére (indokolt esetben a rendőrség közreműködését kell kérni).

13.2.4.3. Az állategészségügyi határállomáson szolgálatot teljesítő hatósági állatorvos a szállítmányt kísérő igazolás határátlépesi záradékát kitölti, aláírja és lepecsételi, majd az igazolás két példányát begyűjti.

13.3. A takarmányozási tilalom betartásának ellenőrzése

13.3.1. Az állomás köteles megszervezni és összehangolni a takarmányfelügyelők és a hatósági állatorvosok takarmányozási tilalom betartásának ellenőrzésével, illetve betartatásával kapcsolatos munkáját. A munkát célszerű úgy megosztani, hogy az takarmány-előállítók ellenőrzését főleg a takarmányfelügyelők, a takarmányforgalmazó helyek ellenőrzését a takarmányfelügyelők és a hatósági állatorvosok közösen, míg az állattartó telepek ellenőrzését a hatósági állatorvosok végezzék. A munkát úgy kell összehangolni, hogy az takarmányfelügyelők és hatósági állatorvosok által végrehajtott ellenőrzések kiegészítsék egymást, azaz ne ugyanazon a helyen végezzen ellenőrzést néhány hét leforgása alatt mindkét szakember, amíg egy másik, az ellenőrzés hatálya alá tartozó hely ugyanakkor ellenőrizetlen marad. Az ellenőrzésről, annak tapasztalatairól és a szükséges intézkedésekről minden esetben *jegyzőkönyvet kell felvenni*.

13.3.2. Azokat a takarmány-előállító üzemeket, amelyek kérődzők és egyéb élelmiszertermelő állatok számára is gyártanak takarmányt az 13.3.4. pontban leírt szempontok szerint legalább félévente, míg azokat, amelyek csak kérődzők vagy csak nem kérődző élelmiszertermelő állatok számára állítanak elő takarmányt legalább évente egyszer ellenőrizni kell. A takarmányforgalmazókat legalább évente egyszer kell ellenőrzést tartani a takarmányozási tilalom betartása szempontjából.

13.3.3. A *nagylétszámú* állattartó telepeken a takarmányozási tilalommal kapcsolatos szabályok betartását rendszeresen, de *szarvasmarhatartó telepek* esetén legalább *félévente*, míg *juh- és kecsketartó telepek* esetén *évente egyszer* kell ellenőrizni. *Kislétszámú* állattartó telepek esetén *szarvasmarháknál legalább évente egyszer* – a tuberkulin vizsgálatokkal egyidejűleg – *juhok és kecskék* esetében *szűrőpróba szerűen* – de legalább az összes kislétszámú állomány 10%-ában - kell ellenőrizni. Az állattartó telepek esetében az ellenőrzést össze lehet kötni a 13.1.9, illetve a 13.2.1.1. pontban előírt ellenőrzéssel.

13.3.4. Az ellenőrzések során a takarmány előállítóknál meg kell vizsgálni az alapanyagok, adalékanyagok beszállításának és raktározásának módját és az ezzel kapcsolatos dokumentációt, különös tekintettel arra, hogy a kérődző állatok takarmányainak alapanyagainak és adalékanyagainak raktározása külön helyiségben történik-e. Ellenőrizni kell továbbá a gyártás folyamatát (sehol sem kereszteződik a kérődzőknek és a nem kérődzőknek szánt takarmány), gyártmány lapokat, a kész termék raktározásának és kiszállításának* módját az ezzel kapcsolatos dokumentációval együtt, különös figyelmet kell fordítani a szállító járművek előírt takarításának betartására és annak dokumentálására. Azoknál a takarmány-előállítóknál, amelyeket önellenőrzésre kötelez (mintavétel és laboratóriumi vizsgálatok) ellenőrizni kell ezen előírás betartását, illetve végrehajtásának módját is. Takarmány forgalmazóknál és állattartó telepeken elsősorban a takarmányok beszerzését és az ezzel összefüggő dokumentációt valamint a takarmányok raktározásának körülményeit kell ellenőrizni. A kérődzőknek és a nem kérődzőknek szánt nem ömlesztett takarmányokat olyan módon kell tárolni, hogy a véletlen összetévesztés kizárható legyen,

de ez nem jelenti természetesen azt, hogy ezeket külön helyiségben, vagy ugyanazon helyiség két legtávolabbi pontján kellene tárolni.

* Az a szabály, hogy ugyanazon a járművön nem lehet szállítani kérődzők számára tiltott állati eredetű fehérjét tartalmazó takarmányt és kérődzőknek szánt takarmányt csak az ömlesztett takarmányokra vonatkozik, a zsákos kiszerelésre nem. Természetesen a zsákokat olyan módon kell felrakni a szállító járműre, hogy a véletlen összetévesztés kizárható legyen.

13.3.5. A tiltott állati eredetű fehérjék, állati szövetek esetleges jelenlétének kimutatására szolgáló laboratóriumi vizsgálatok során elsősorban az állomás mintavételi tervében foglaltak szerint, szűrőpróba szerűen kell mintát venni, de ezt minden olyan esetben is el kell végezni, amikor az ellenőrzés során felmerül annak gyanúja, hogy a vonatkozó rendelkezéseket nem tartják be, vagy keresztszennyeződés lépett fel.

13.4. Ellenőrzés az állami állategészségügyi szolgálaton belül

13.4.1. A kerületi főállatorvos évente legalább egyszer köteles ellenőrizni az állategészségügyi kerületben dolgozó hatósági állatorvosok, illetve a monitoring vizsgálatokra szánt minták vételével megbízott magánállatorvosok a TSE megelőzésével, az ellene való védekezéssel, illetve leküzdésével kapcsolatos tevékenységét. Az ellenőrzésről minden esetben *jegyzőkönyvet kell felvenni*. Szükség esetén a megfelelő intézkedéseket a kerületi főállatorvosnak meg kell tennie.

13.4.2. Az állomás évente legalább egyszer köteles ellenőrizni a megyében dolgozó kerületi főállatorvosok, élelmiszerhigiéniai kirendeltségek, illetve takarmányfelügyelők a TSE megelőzésével, az ellene való védekezéssel, illetve leküzdésével kapcsolatos tevékenységét. Az ellenőrzésről minden *esetben jegyzőkönyvet kell felvenni*. Szükség esetén a megfelelő intézkedéseket az állomásnak meg kell tennie.

13.4.3. Az állategészségügyi és élelmiszer-ellenőrzési főosztály felügyeli az állomások TSE megelőzésével, az ellene való védekezéssel, illetve leküzdésével kapcsolatos tevékenységét, ennek során évente – 2004-től kezdődően – legalább négy állomáson helyszíni ellenőrzést tart. Az ellenőrzés tapasztalatairól az ellenőrzést végző *10 munkanapon belül írásban jelentést tesz* az állategészségügyi és élelmiszer-ellenőrzési főosztály vezetőjének.

13.5. Az ellenőrzéssel kapcsolatos jelentések

13.5.1. Az állomás félévente legkésőbb július 31-ig, illetve január 31-ig köteles beszámolni a minisztériumnak az e fejezetben részletezett ellenőrzési feladatok teljesítéséről, illetve az ezzel kapcsolatos tapasztalatokról. A jelentésben a Készenléti Terv 13. fejezete egyes alfejezeteinek, illetve pontjainak megfelelő csoportosításban, meg kell adni elvégzett ellenőrzések számát és röviden le kell írni azok tapasztalatit. Hiányosságok esetén be kell számolni a megszüntetésük érdekében tett intézkedésekről, valamint szükség esetén javaslatot kell tenni a minisztériumnak az országos intézkedések módosítását illetően.

14. FEJEZET

ADATNYILVÁNTARTÁS, TOVÁBBI INFORMÁCIÓK ÉS UTASÍTÁSOK

12.1. TSE megelőzésével, ellenőrzésével és leküzdésével kapcsolatos legfontosabb adatokat, további információkat és utasításokat az alábbi mellékletek tartalmazzák.

I. Földművelésügyi és Vidékfejlesztési Minisztérium Állategészségügyi és Élelmiszerellenőrzési Főosztálya, a Járványügyi és Igazgatási Osztály

II. Megyei (fővárosi) állategészségügyi és élelmiszer-ellenőrző állomások

III. Az egyes megyei állategészségügyi és élelmiszer-ellenőrző állomások illetékességi területét szemléltető térkép

IV. A hatályos rendelet nyomtatványainak mintapéldányai

V. Humán erőforrás

VI. Az SRM begyűjtésére és ártalmatlanítására kijelölt állati hulladék kezelő üzemek listája

VII. A minisztérium által nyilvántartott égetőművek, illetve együttégető-művek listája

VIII. INTÉZKEDÉSI ÚTMUTATÓ

I. MELLÉKLET

FVM ÁLLATEGÉSZSÉGÜGYI ÉS ÉLELMISZER-ELLENŐRZÉSI FŐOSZTÁLY

Vezető: Dr. Bálint Tibor főosztályvezető, Országos Főállatorvos

Cím: Budapest
Kossuth tér 11.
H-1055

Telefon: 36 1 332-7986

Telefax: 36 1 301-4669

ÁLLATEGÉSZSÉGÜGYI ÉS ÉLELMISZER-ELLENŐRZÉSI FŐOSZTÁLY JÁRVÁNYÜGYI OSZTÁLYA

Vezető: Dr. Molnár Tamás főosztályvezető-helyettes

Cím: **Budapest**
Kossuth tér 11.
H-1055

Telefon: 36 1 301-4404

Telefax: 36 1 301-4670

II. MELLÉKLET

MEGYEI (FŐVÁROSI) ÁLLATEGÉSZSÉGÜGYI ÉS ÉLELMISZER-ELLENŐRZŐ ÁLLOMÁSOK

1. Baranya megyei Állategészségügyi és Élelmiszer-ellenőrző Állomás
H-7601 Pécs, Pf. 206.
Telefon: 36 72 520-221
Telefax: 36 72 520-220
2. Bács-Kiskun megyei Állategészségügyi és Élelmiszer-ellenőrző Állomás
H-6001 Kecskemét, Pf. 155.
Telefon: 36 76 503-370
Telefax: 36 76 328-088
3. Békés megyei Állategészségügyi és Élelmiszer-ellenőrző Állomás
H-5601 Békéscsaba, Pf. 24.
Telefon: 36 66 453-553
Telefax: 36 66 441-729
4. Borsod-Abaúj-Zemplén megyei Állategészségügyi és Élelmiszer-ellenőrző Állomás
H-3501 Miskolc, Pf. 62.
Telefon: 36 46 342-022
Telefax: 36 46 342-023
5. Csongrád megyei Állategészségügyi és Élelmiszer-ellenőrző Állomás
H-6701 Szeged, Pf. 446.
Telefon: 36 62 551-850
Telefax: 36 62 426-183
6. Fejér megyei Állategészségügyi és Élelmiszer-ellenőrző Állomás
H-8000 Székesfehérvár, Pf. 33.
Telefon: 36 22 511-160
Telefax: 36 22 502-063
7. Győr-Moson-Sopron megyei Állategészségügyi és Élelmiszer-ellenőrző Állomás
H-9002 Gyôr, Pf. 76.
Telefon: 36 96 418-811
Telefax: 36 96 418-832
8. Hajdú-Bihar megyei Állategészségügyi és Élelmiszer-ellenőrző Állomás
H-4002 Debrecen, Pf. 137.
Telefon: 36 52 526-295
Telefax: 36 52 442-841
9. Heves megyei Állategészségügyi és Élelmiszer-ellenőrző Állomás
H-3301 Eger, Pf. 132.
Telefon: 36 36 312-388

Telefax: 36 36 515-746

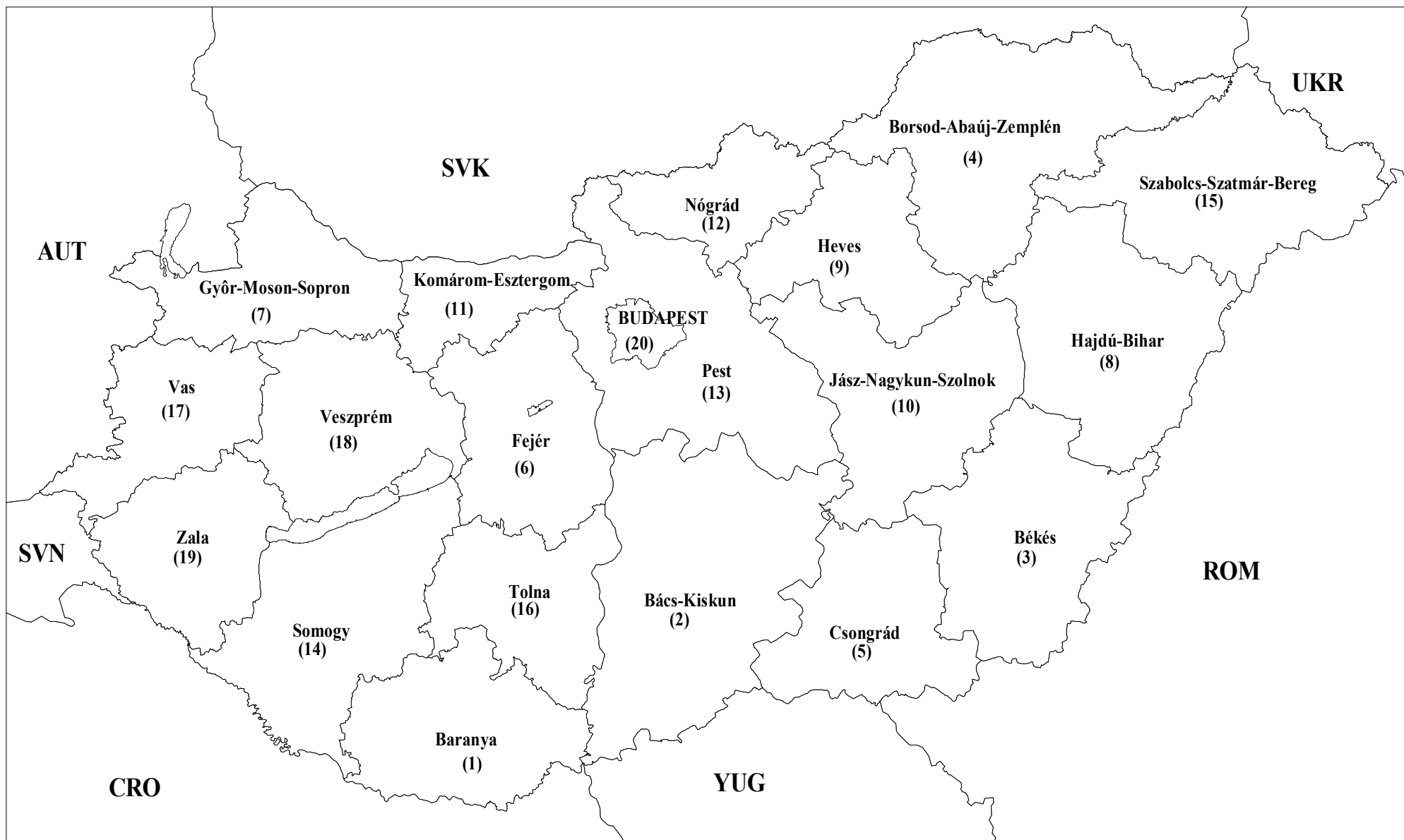
10. Jász-Nagykun-Szolnok megyei Állategészségügyi és Élelmiszer-ellenőrző Állomás
H-5001 Szolnok, Pf. 16.
Telefon: 36 56 424-744
Telefax: 36 56 429-745
11. Komárom-Esztergom megyei Állategészségügyi és Élelmiszer-ellenőrző Állomás
H-2800 Tatabánya, Pf. 306.
Telefon: 36 34 316-077
Telefax: 36 34 316-182
12. Nógrád megyei Állategészségügyi és Élelmiszer-ellenőrző Állomás
H-3101 Salgótarján, Pf. 76.
Telefon: 36 32 441-388
Telefax: 36 32 440-890
13. Pest megyei Állategészségügyi és Élelmiszer-ellenőrző Állomás
H-2101 Gödöllő, Pf. 98.
Telefon: 36 28 420-284
Telefax: 36 28 410-044
14. Somogy megyei Állategészségügyi és Élelmiszer-ellenőrző Állomás
H-7401 Kaposvár, Pf. 126.
Telefon: 36 82 311-311
Telefax: 36 82 312-357
15. Szabolcs-Szatmár megyei Állategészségügyi és Élelmiszer-ellenőrző Állomás
H-4401 Nyíregyháza, Pf. 144.
Telefon: 36 42 451-200
Telefax: 36 42 451-221
16. Tolna megyei Állategészségügyi és Élelmiszer-ellenőrző Állomás
H-7101 Szekszárd, Pf. 105.
Telefon: 36 74 415-422
Telefax: 36 74 312-423
17. Vas megyei Állategészségügyi és Élelmiszer-ellenőrző Állomás
H-9700 Szombathely, Zanati u. 3.
Telefon: 36 94 313-156
Telefax: 36 94 327-852
18. Veszprém megyei Állategészségügyi és Élelmiszer-ellenőrző Állomás
H-8201 Veszprém, Pf. 126.
Telefon: 36 88 424-088
Telefax: 36 88 422-468

19. Zala megyei Állategészségügyi és Élelmiszer-ellenőrző Állomás
H-8901 Zalaegerszeg, Pf. 223.
Telefon: 36 92 314-351
Telefax: 36 92 311-354

20. Budapest Fővárosi Állategészségügyi és Élelmiszer-ellenőrző Állomás
H-1389 Budapest, Pf. 110.
Telefon: 36 1 329-7017
Telefax: 36 1 350-6117

III. MELLÉKLET

AZ EGYES MEGYEI ÁLLOMÁSOK ILLETÉKESSÉGI TERÜLETÉT SZEMLÉLTETŐ TÉRKÉP



IV. MELLÉKLET

A RENDELET VÉGREHAJTÁSA SORÁN SZÜKSÉGES NYOMTATVÁNYOK MINTAPÉLDÁNYAI

_____ megyei Állategészségügyi
és Élelmiszer-ellenőrző Állomás

Ikt. sz.: _____
Tárgy: Forgalmi korlátozás elrendelése

Határozat

TSE GYANÚJÁNAK MEGÁLLAPÍTÁSA MIATT

_____ állattartó
(név)
_____ telepére (udvarára) ¹

forgalmi korlátozást

rendelek el.

A forgalmi korlátozás által érintett állatállomány

Tehén	_____	db
Bika	_____	db
Növendék szarvasmarha	_____	db
Borjú	_____	db
Juh	_____	db
Kecske	_____	db

Az állatokat a telepen (udvaron) belül eredeti helyükön kell tartani, vagy zárt helyen úgy elhelyezni, hogy más állatokkal ne érintkezhessenek.

Tilos az állatokat a telepről kivinni, vagy a telepre állatokat bevinni.

A telepről (udvarról)

- hús, illetve egyéb állati eredetű termék, a tej kivételével
- elhullott állatok teteme, illetve egyéb állati hulladékok, beleértve a trágyát is
- takarmány, anyagok, szerszámok és eszközök

csak engedéllyel szállíthatók el.

Az állomány teje a TSE-ben beteg, TSE-re gyanús, illetve az idegrendszeri tüneteket vagy viselkedészavart mutató további állatok teje kivételével korlátozás nélkül felhasználható.

Határozatom ellen kézhezvételtől számított 15 napon belül a _____ megyei Állategészségügyi és Élelmiszer-ellenőrző Állomáshoz címzett hivatalomhoz 2 példányban benyújtott fellebbezéssel lehet élni. Határozatom fellebbezésre tekintet nélkül végrehajtandó.

Indokolás

Így határoztam, mivel

(név)

telephely (udvar)¹

az állatállományában fertőző fertőző spongiform encephalopathia gyanúját állapítottam meg az előfordult klinikai tünetek, illetve a kórelőzmény alapján, illetve olyan idegrendszeri tünetet, illetve viselkedészavart mutató kérődző állatot találtam, amelyet a TSE teljes kizárásáig úgy kell kezelni mint a TSE-re gyanúsat. (az érintett egyedek azonosítási száma:
.....)*

az állatállományában fertőző fertőző spongiform encephalopathia gyanúját állapítottam meg a monitoring vizsgálatok során elvégzett gyorseszteszt pozitív eredménye alapján, amelyről a/az _____
Állategészségügyi Intézet _____ sz. leletéből értesültem. (az érintett egyedek azonosítási száma:
.....)*

Határozatomat az állategészségügyről szóló 1995. évi XCI. törvény 6. §(4) bekezdése és a _____
sz. FVM rendelet 6. § (1) bek. c), illetve d) pontja alapján hoztam meg.

A határozatom fellebbezésre való tekintet nélkül végrehajtandó az 1995. évi XCI. törvény 6. §(5)
bekezdése alapján.

A fellebbezési fórum meghatározása az 1995. évi XCI. törvény 25. § (1) bekezdése alapján történt.

hatósági állatorvos

Erről értesül:

1. _____ állattartó
2. _____ kerületi főállatorvos
3. _____ megyei Állategészségügyi és Élelmiszer-ellenőrzési Állomás
4. _____ jegyző
5. _____ az állományt ellátó magánállatorvos
6. irattár

¹ Ha van tenyészetkód, akkor fel kell tüntetni!

*A nem kívánt rész törlendő

2. számú függelék a TSE Készenléti Terv IV. mellékletéhez

_____ megyei Állategészségügyi
és Élelmiszer-ellenőrző Állomás

Ikt. sz.: _____
Tárgy: Leölési határozat

KERÜLETI FŐÁLLATORVOS

Határozat

_____ állattartó
(név)

_____ - telepén (udvarán)¹ lévő

alább felsorolt állatainak, illetve betegségterjesztő anyagainak, tárgyainak **leölését, illetve megsemmisítését** rendelem el.

Az állatok leöléséte a TSE megállapítása*/leküzdése* céljából

A leölésre kerülő állatok létszáma

TEHÉN	_____	db
Bika	_____	db
Növendék szarvasmarha	_____	db
Borjú	_____	db
Juh	_____	db
Kecske	_____	db

A leölésre kerülő állatok egyedi azonosítóit a határozat 1. számú melléklete tartalmazza.

A leölést az állatvédelmi szabályok és _____ FVM sz. rendelet 6. számú mellékletében foglaltak betartásával kell végezni.

A megsemmisítésre kerülő anyagok, illetve tárgyak megnevezése

A leölt állatok ártalmatlanítása _____ gyárában történik.

Az anyagok, tárgyak megsemmisítése (ártalmatlanítása) az alábbi módon történik

A leolással az ártalmatlanítási eljárás hatósági felügyeletével _____
hatósági állatorvost bízom meg.

Határozatom ellen kézhezvételtől számított 15 napon belül az Állategészségügyi és Élelmiszer-ellenőrző
Állomáshoz címzett, hivatalomnál 2 példányban benyújtott fellebbezéssel lehet élni.
Határozatom fellebbezésre való tekintet nélkül végrehajtandó.

Indokolás

Így határoztam, mivel a fent nevezett állattartó állatállományában

TSE került megállapításra az előfordult klinikai tünetek, valamint a/az _____
Állategészségügyi Intézet _____ sz. lelete alapján.*

fertőző szivacsos agyvelőbántalom gyanúját állapítottam meg az előfordult klinikai tünetek, illetve a
kórelőzmény alapján, illetve olyan idegrendszeri tünetet, illetve viselkedészavart mutató kérődző állatot
találtam a klinikai vizsgálat során, amelyet a TSE teljes kizárásáig úgy kell kezelni mint a TSE-re
gyanúsat.*

Határozatomat az állategészségügyről szóló 1995. évi XCI. törvény 6. §(4) bekezdése és a _____
sz. FVM rendelet 6. § (1) bek. c), d) és i) pontjai alapján hoztam meg.

A határozatom fellebbezésre való tekintet nélkül végrehajtandó az 1995. évi XCI. törvény 6. §(5)
bekezdése alapján.

A fellebbezési fórum meghatározása az 1995. évi XCI. törvény 25. § (1) bekezdése alapján történt.

_____, _____

kerületi főállatorvos

Erről értesül:

1. _____ állattartó
2. _____ hatósági állatorvos
3. Földművelésügyi Költségvetési Iroda
4. _____ az állattartó telep helye szerint illetékes állomás
5. _____ az ártalmatlanítást végző szerv helye szerint illetékes állomás
6. _____ illetékes természetvédelmi hatóság***
7. Irattár

¹ Ha van tenyészetkód, akkor fel kell tüntetni!

* a nem kívánt rész törlendő

** Törlendő ha nincs egyedi azonosító (pl. macska vagy nyérc esetén)

*** Védett állatok esetén

_____ megyei Állategészségügyi
és Élelmiszer-ellenőrző Állomás

Ikt. sz.: _____
Tárgy: Takarítás, fertőtlenítés
elrendelése

KERÜLETI FŐÁLLATORVOS

Határozat

állattartó

telepén (udvarán)

TSE fertőzöttség miatt elrendelt forgalmi korlátozás területének, illetve

takarítását és fertőtlenítését

rendelem el.

A munkát a 69/2003. (VI.25.) FVM rendelet 7. sz. mellékletében leírtak szerint kell elvégezni.

A takarítás és fertőtlenítés felügyeletével _____ hatósági állatorvost bízom meg.

Határozatom ellen kézhezvételtől számított 15 napon belül a _____ megyei Állategészségügyi és Élelmiszer-ellenőrző Állomáshoz címzett hivatalomnál 2 példányban benyújtott fellebbezéssel lehet élni.

Indokolás

Így határoztam, mivel

állattartó

telepén (udvarában)

TSE fertőzöttség került megállapításra. A zárlat alatt álló állomány leölésre került. A takarítás és fertőtlenítés a forgalmi korlátozás feloldásának előfeltétele.

A határozat az állategészségügyről szóló 1995. évi XCI. törvény 6. §-ának (4) bekezdésén alapul.

kerületi főállatorvos

Erről értesül:

1. _____ állattartó
2. _____ hatósági állatorvos
3. _____ megyei Állategészségügyi és Élelmiszer-ellenőrzési Állomás
4. _____ állományt ellátó magán-állatorvos
5. Irattár

_____ megyei Állategészségügyi
és Élelmiszer-ellenőrző Állomás

Ikt. sz.: _____
Tárgy: Forgalmi korlátozás feloldása

Határozat

A _____ sz. alatt

_____ állattartó

_____ telepére (udvarára)¹

TSE miatt elrendelt forgalmi korlátozást

feloldom.

Határozatom ellen kézhezvételtől számított 15 napon belül a _____ megyei Állategészségügyi és Élelmiszer-ellenőrző Állomáshoz címzett, hivatalomhoz 2 példányban benyújtott fellebbezéssel lehet élni.

Indokolás

Így határoztam, mivel a forgalmi korlátozás alá vont állomány leölésre (levágásra) került és _____ sz. határozatban előírt takarítást és fertőtlenítést végrehajtották.

Határozatom a _____ FVM sz. rendelet 6. § (1) bekezdés h) pontján alapul.*

Így határoztam, mivel a TSE gyanúja alaptalannak bizonyult, illetve a laboratóriumi vizsgálatok azt kizárták. Határozatom a _____ FVM számú rendelet 6. § (1) bekezdés f) pontján alapul.*

hatósági állatorvos

Erről értesül:

1. _____ állattartó
2. _____ kerületi főállatorvos
3. _____ megyei Állategészségügyi és Élelmiszer-ellenőrzési Állomás
4. _____ jegyző
5. _____ állományt ellátó magán-állatorvos
6. Irattár

* A nem kívánt rész törölendő!

Jegyzőkönyv az idegrendszeri tünetet vagy viselkedés zavart mutató állatok klinikai vizsgálatáról, illetve elhullott állatok esetén az elhullás előtt tapasztalt tünetekről

Iktatási szám _____

A vizsgálatot végző állatorvos adatai	Az állattartó adatai
Neve:	Neve:
Beosztása:	Címe:
Címe:	
	Telep címe (helye):
Telefon:	
Fax:	Telep tenyészetkódja:

Vizsgálat időpontja: _____

Megbetegedett állatok faja és száma: _____

A telepen tartott állatok egyéb fajú állatok: _____

A klinikai tünetek első észlelésének időpontja: _____

Vizsgált állat sorszám	az állat faja	egyedi jelölése (szarvasmarhánál teljes ENAR szám)	Él vagy elhullott	az állat életkora hónapokban	import esetén a származási ország
1.					
2.					
3.					
4.					
5.					
6.					
7.					
8.					

megjegyzés: Abban a sorban, amelynek a kitöltését megkezdték minden adatot be kell íni, vagy ha az adott egyedre nem vonatkozik azt áthúzással kell jelölni.

Észlelt tünetek részletezése a következő oldalon

2. oldal/ _____ ikt. sz. jegyzőkönyv

Tapasztalt tünet	Vizsgált állat sorszáma							
	1.	2.	3.	4.	5.	6.	7.	8.
Félénkség								
Idegesség, nyugtalanság								
A beteg állat lemarad, elkülönül társaitól								
Az ajkak nyalogatása								
Túlérzékenység a fej vagy a test érintésére								
A hátulsó végtag érintésére rúg								
Nem hagyja magát fejni								
Túlérzékenység hangokra								
Túlérzékenység a fényre								
Agresszivitás								
Púposítás								
Fej lógatása								
Merev járás								
Az állat hirtelen összeesik								
Nehézség a felállásban								
Vakaródzás								
Fogcsikorgatás								
Vakság								
Garatbénulás								
Kancsalság								
Nyálzás								
Lógó állkapocs								
Törzs és végtagizmok bénulása								
Normális testhőmérséklet								
Testtömeg csökkenése								
Tejtermelés csökkenése								
Felfűvódás								
Hasmenés								
Fokozott nemi ingerlékenység								
Rekedt bőgés								

Kelt: _____

_____ hatósági állatorvos /kerületi főállatorvos*

Az eredeti jegyzőkönyv a kitöltő állatorvosnál marad, egy másolati példányt mellékelni kell a intézetbe küldött minta kísérő iratához, egy másolatot a kerületi főállatorvosnak (kivéve ha a kerületi főállatorvos végzi a vizsgálatot) és egyet az állomásnak kell megküldeni.

* A nem kívánt rész törlendő

Elhullott állatok esetén az elhullás előtt tapasztalt tünetekről kell az állattartót kikérdezni!

A tünetek részletezésre szolgáló táblázat kitöltésénél az alábbi jeleket kell használni!

Nem tapasztalható ilyen tünet: -

A tünet enyhén jelentkezik: +

A tünet kifejezett: ++

Nem volt mód a vizsgálatára : NV

Hiányoznak a szükséges adatok (testtömeg veszteség, tejtermelés csökkenés): NA

Az üres sorokba az esetleg tapasztalt egyéb tüneteket kell beírni.

Kísérő irat TSE-re gyanús állatokból, illetve TSE-re gyanúsnak nem minősülő, de idegrendszeri tünetet mutató kérődzőkből vett vizsgálati minta diagnosztikai intézetbe szállításához

A beküldő ao. ikt. száma:

Címzett	A beküldő állatorvos
Intézet	Neve:
Címe:	Beosztása:
	Címe:
	Telefon/Fax::

Állattartó neve: _____

Postai _____ címe: _____

Állattartó telep címe (helye), tenyészetkódja

Megbetegedett állatok faja és száma: _____

A telepen tartott állatok egyéb fajú állatok

A klinikai tünetek első észlelésének időpontja: _____

Kérem a fenti tulajdonos alább jelzett állataitól származó minták TSE-re és veszettségre irányuló vizsgálatát
Figyelem, a vizsgálat céljára a TSE-re gyanús vagy idegrendszeri tünetet, viselkedés zavart mutató állat fejét kell beküldeni!

Az állatok azonosítása, amelyekből a mintavétel történt:

minta sorszáma	az állat faja	egyedi jelölése (szarvasmarhánál teljes ENAR szám)	leölték vagy elhullott	az állat életkora hónapokban	import esetén a származási ország
1.					
2.					
3.					
4.					
5.					
6.					
7.					
8.					

megjegyzés: Abban a sorban, amelynek a kitöltését megkezdték minden adatot be kell írni, vagy ha az adott egyedre nem vonatkozik azt áthúzással kell jelölni.

Körelőzmény: A klinikai vizsgálatról szóló _____ iktatási számú jegyzőkönyv másolata csatolva

.....

A vizsgálatot ÁLLAMI költségre kérem elvégezni.
 A megrendelő KÉRI – NEM KÉRI (a nem kívánt törlendő) a minta további vizsgálatát a lehetséges diagnózisig, ha a az állami megrendelésre végzett vizsgálat célját tekintve negatív lesz, feltéve ha a megrendelő költségére végzett további vizsgálat szakmailag indokolt.

Kelt: _____

a megrendelő aláírása, a költségére végzett vizsgálat esetén _____ beküldő hatósági állatorvos

A kísérőiratot öt példányban kell kitölteni az eredeti és két másolati példányt az intézetbe kell beküldeni, egy másolati példányt a havi jelentéssel együtt a kerületi főállatorvosnak kell megküldeni, az utolsó példány pedig marad a beküldő állatorvosnál.

**Kísérő irat TSE monitoring vizsgálatra küldött minta
diagnosztikai intézetbe szállításához**

A beküldő áo. ikt. száma:

Címzett	A beküldő állatorvos
Intézet Állategészségügyi	Neve:
Címe:	Beosztása:
	Címe
	Telefon:
	Fax:

Származási állományra vonatkozó adatok*	A vágóhídra vonatkozó adatok
Tulajdonos neve:	Vágóhíd neve:
Postai címe:	
	Vágóhíd címe:
Az állattartó telep neve:	
Állattartó telep címe(helye):	
Állattartó telep tenyészetkódja:	Vágóhíd tenyészetkódja:
Megye:	Megye:

Kérem a fenti tulajdonos azonos iktatási számú **külön összesítón** jelzett db
..... fajú

elhullott**

kényszervágott**

rendes vágásra szánt, de végül elkülönítetten levágott**

rendes vágás során levágott**

állataitól származó minták TSE-re irányuló prion teszttel (gyorsteszttel) történő vizsgálatát

Figyelem, szarvasmarhák esetén a mintát speciális mintavevő kanállal úgy kell venni, hogy az magába foglalja az agytörzs nyúltvelőtől kraniálisan helyeződő 8-10 cm-es szakaszát. A mintát a mintavételi edényzetbe kell helyezni és hűtve kell a vizsgáló laboratóriumba szállítani. Juhok és kecskék esetén – speciális mintavevő kanál hiányában a fejet kell beküldeni, vagy mintavevő kanállal úgy kell a mintát venni, hogy az az agytörzs nyúltvelőtől kraniálisan helyeződő 4-5cm-es szakaszát tartalmazza. A mintát juhok és kecskék estében is hűtve, és a mintavevő kanállal vett mintát a mintavételi edényzetbe helyezve kell beküldeni.

Kelt: _____

beküldő állatorvos

* Származási állományonként külön kísérőiratot és összesítőt kell kitölteni!

** A megfelelő bekarikázandó, vagy aláhúzendó

A külön összesítő a kísérőirat szerves részét képezi, anélkül a kísérőiratot nem szabad elküldeni!

A kísérőiratot öt példányban kell kitölteni az eredeti és két másolati példányt az intézetbe kell beküldeni, egy másolati példányt a havi jelentéssel együtt a kerületi főállatorvosnak kell megküldeni, az utolsó példány pedig marad a beküldő állatorvosnál.

V. MELLÉKLET

HUMÁN ERŐFORRÁS

1. A TSE fellépés esetén bevethető személyi állomány.

- 1.1. A megyei Állategészségügyi és Élelmiszer-ellenőrző Állomások nyilvántartják a betegség fellépése esetén bevethető szakemberek és segédszemélyzet jegyzékét (név, beosztás, lakcím, munkahelyi telefon). A jegyzéket az állomások évente január 30-ig megküldik a minisztériumnak, ekkor javaslatot esznek arra a személyre is, akit a TSE szakértő csoportba javasolnak.
- 1.2. Az FVM Állategészségügyi és Élelmiszer-ellenőrző Főosztálya az állomási nyilvántartás alapján országos listát készít a TSE elleni védekezésben bevethető szakemberekről és külön listán tartja nyilván a TSE szakértői csoportba felkérhető személyeket.

VI. MELLÉKLET

Az SRM begyűjtésére és ártalmatlanítására kijelölt állati hulladék kezelő üzemek listája

ATEV Fehérjefeldolgozó Rt
Debrecen-Bánk

T: 52 425 678; 52 441 102; 52 441 112
Fax: 52 441 102

VII. MELLÉKLET

A minisztérium által nyilvántartásba vett égetőművek, illetve együttégető-művek listája

Duna-Dráva Cement Kft.
Beremendi gyára
Beremend
064/2 hrsz
7827

Megjegyzés:

A lista újabb engedélyek kiadásával folyamatosan bővíülhet.

VIII. MELLÉKLET

INTÉZKEDÉSI ÚTMUTATÓ