

**Magyarország  
ragadós száj- és körömfájás  
elleni védekezés  
készüléti terve**

**Agrárminisztérium Élelmiszerlánc-felügyeleti Főosztály  
Nemzeti Élelmiszerlánc-biztonsági Hivatal**

## TARTALOM

<b><u>Fejezet</u></b>	<b><u>Tárgy</u></b>	<b><u>Oldal</u></b>
1	Jogi felhatalmazás	3
2	Pénzügyi fedezet	5
3	Irányítási láncolat	6
4	Az nemzeti járványvédelmi központ	9
5	Területi járványvédelmi intézmények	11
6	RSzKF-szakértőcsoport	15
7	Humán erőforrások	16
8	Állatsűrűség	17
9	Nemzeti referencia laboratórium	18
10	Vakcinázás	20
11	Képzési programok	21
12	A betegség ismerete	22
13	Adatnyilvántartás	25
14	Szankciók	27
<b><u>Melléklet</u></b>	<b><u>Tárgy</u></b>	<b><u>Oldal</u></b>
I.	Országos járványvédelmi központ	27
II	Helyi járványvédelmi központok	28
III	A területi szervek illetékességi területét szemléltető térkép	31
IV	Nyomtatványok mintapéldányai	32
V	Intézkedési útmutató	49
VI	Az RSzKF elleni vakcinázás	82

## 1. FEJEZET

### JOGI FELHATALMAZÁS

1. 1. A ragadós száj- és körömfájás elleni védekezéssel kapcsolatos törvényi felhatalmazás a következő jogszabályokban található: az élelmiszerláncról és hatósági felügyeletéről szóló 2008. évi XLVI. törvény (a továbbiakban: Éltv.) és a ragadós száj- és körömfájás elleni védekezéssel kapcsolatos 23/2005. (III.2.) FVM rendelet (a továbbiakban: rendelet).

1. 2. Az 1. 1. pontban felsorolt jogszabályi alapok kiterjednek az alábbi intézkedések megvalósítására:

1. 2. 1. A ragadós száj- és körömfájás gyanújának bejelentése.

Az Éltv. 18.§ (1) bekezdés f) pontja, illetve a rendelet 5. §-a bejelentési kötelezettséget ír elő a ragadós száj- és körömfájás fertőzöttségre, fertőzöttség vagy kontamináció gyanújára vonatkozóan. A jelentés megtételére mindazon személyek kötelesek, akik az állatok felügyeletét, őrzését, gondozását, ápolását, felvásárlását, szállítását, levágását, vagy az állati hullák ártalmatlanná tételét foglalkozásszerűen látják el. A bejelentést szóban (telefonon vagy személyesen), írásban vagy megbízott útján kell megtenni a hatósági állatorvosnak.

A település területére ellátási kötelezettséget vállalt bármely állatorvos a gyanúról szóló bejelentést követően köteles az illetékes hatósági állatorvost és az illetékes önkormányzat jegyzőjét értesíteni a további - a jogszabályban előírt – intézkedések megtétele érdekében.

1. 2. 2. Mintavétel laboratóriumi vizsgálat céljából.

A fertőzést okozó vírus típusának meghatározása céljából a rendelet vizsgálati anyag vételét rendeli el, amelyet futár útján a Nemzeti Élelmiszerlánc-biztonsági Hivatal (továbbiakban: NÉBIH) Állategészségügyi Diagnosztikai Igazgatóságára (1149 Budapest, XIV. Tábornok utca 2.) kell küldeni.

1. 2. 3. Beteg, betegségre, vagy fertőzöttségre, vagy kontaminációra gyanús állatok leölése

A rendelet alapján a járási hivatal elrendeli a fertőzött, fertőzöttségre-, vagy kontaminációra gyanús állatok leölését. A fertőzöttségre-, vagy kontaminációra gyanús állat kivételes esetben - a jogszabályban előírt feltételek betartásával - kijelölt vágóhídon levágható.

#### 1. 2. 4. Állami kártalanítás

Az Éltv. 55. §-a alapján történik a járványvédelmi intézkedések következtében leölt állatok és megsemmisített ragályfogó tárgyak állami kártalanítása.

#### 1. 2. 5. A fertőzött állattartó telepekre vonatkozó állategészségügyi igazgatási intézkedések

Az állategészségügyi hatóság:

- A rendelet 6., 7., 8. § alapján megfigyelési zárlatot rendel el azokra a telepekre és létesítményekre, ahol fertőzött, fertőzöttségre vagy kontaminációra gyanús állat, állati hulla vagy a betegség terjedésével kapcsolatba hozható eszköz, tárgy vagy termék található.
- A rendelet 9. §-a alapján ideiglenes községi zárlatot rendel el, ha a járványügyi helyzet megkívánja. Az ideiglenes községi zárlat területén a fogékony állattartó telepeken a megfigyelési zárlat szabályait kell alkalmazni. Az ideiglenes községi zárlat területén valamennyi állat mozgása korlátozható.
- A rendelet 10. § alapján megelőző jellegű járványvédelmi intézkedéseket hozhat.
- A betegség megállapítását követően a rendelet 12. § alapján elrendeli a telep fogékony állatállományának a leölését a betegség terjesztésére alkalmas tárgyak ártalmatlanítását.
- A 14. § alapján elrendeli a betegség eredetének és a betegség tovaterjedésének felderítésére irányuló járványügyi nyomozást.
- A rendelet 13. és 16. § alapján elrendeli az érintett telep takarítását és fertőtlenítését.
- A 13. § (3) bek. alapján engedélyezi a telep újratelepítését

#### 1. 2. 6. Védőkörzet, megfigyelési körzet

Az állategészségügyi hatóság a betegség megállapítását követően:

- a 23. § alapján a fertőzött hely 3 km-es körzetében védőkörzet és 10 km-es körzetében megfigyelési körzetet létesít.

#### 1. 2. 7. Régiókba sorolás

A minisztérium – a járványhelyzet függvényében az ország területét egy vagy több korlátozás alatti, illetve szabad régiókból álló övezetbe sorolja.

#### 1. 2. 8. Vakcinázás, gyógykezelés

A ragadós száj- és körömfájás vakcinák felhasználása és hiperimmun szérumok alkalmazása – rendeletben leírtak kivételével – tilos. A rendelet szerint a minisztérium kezdeményezésére a Bizottság engedélyével

- sürgősségi vakcinázás,
- védővakcinázás és
- szupresszív vakcinázás

történhet.

## **2. FEJEZET**

### **PÉNZÜGYI FEDEZET**

#### **2. 1. Személyi állomány**

Az állami szolgálatban lévő személyi állománnyal kapcsolatos költségeket Magyarország évenként kiadott központi költségvetéséről szóló törvény releváns fejezeteiben (továbbiakban: Költségvetési törvény) biztosítja.

Ha a járványvédelmi intézkedések érdekében további személyzetre van szükség akár ideiglenes jelleggel is - a Kormányzati igazgatásról szóló 2018. évi CXXV. törvény alapján - kirendelés útján biztosítható.

#### **2. 2. Dologi költségek**

Berendezések, fogyóeszközök, állatok leölése, állati hullák ártalmatlanítása, fertőzött anyagok megsemmisítése és a fertőtlenítés költségeit a Költségvetési törvény, az Agrárminisztérium fejezetében az Állat, növény- és GMO kártalanítás alcím alatt biztosítja.

#### **2.3. Az állami kártalanítás**

A Költségvetési törvény, az Agrárminisztérium fejezetében az Állat, növény- és GMO kártalanítás alcím alatt biztosítja a kártalanítási költség fedezetét.  
Az állami kártalanítást az Éltv. 55. § -ban meghatározottak szerint kell elrendelni.

#### **2.4. Vakcinázás**

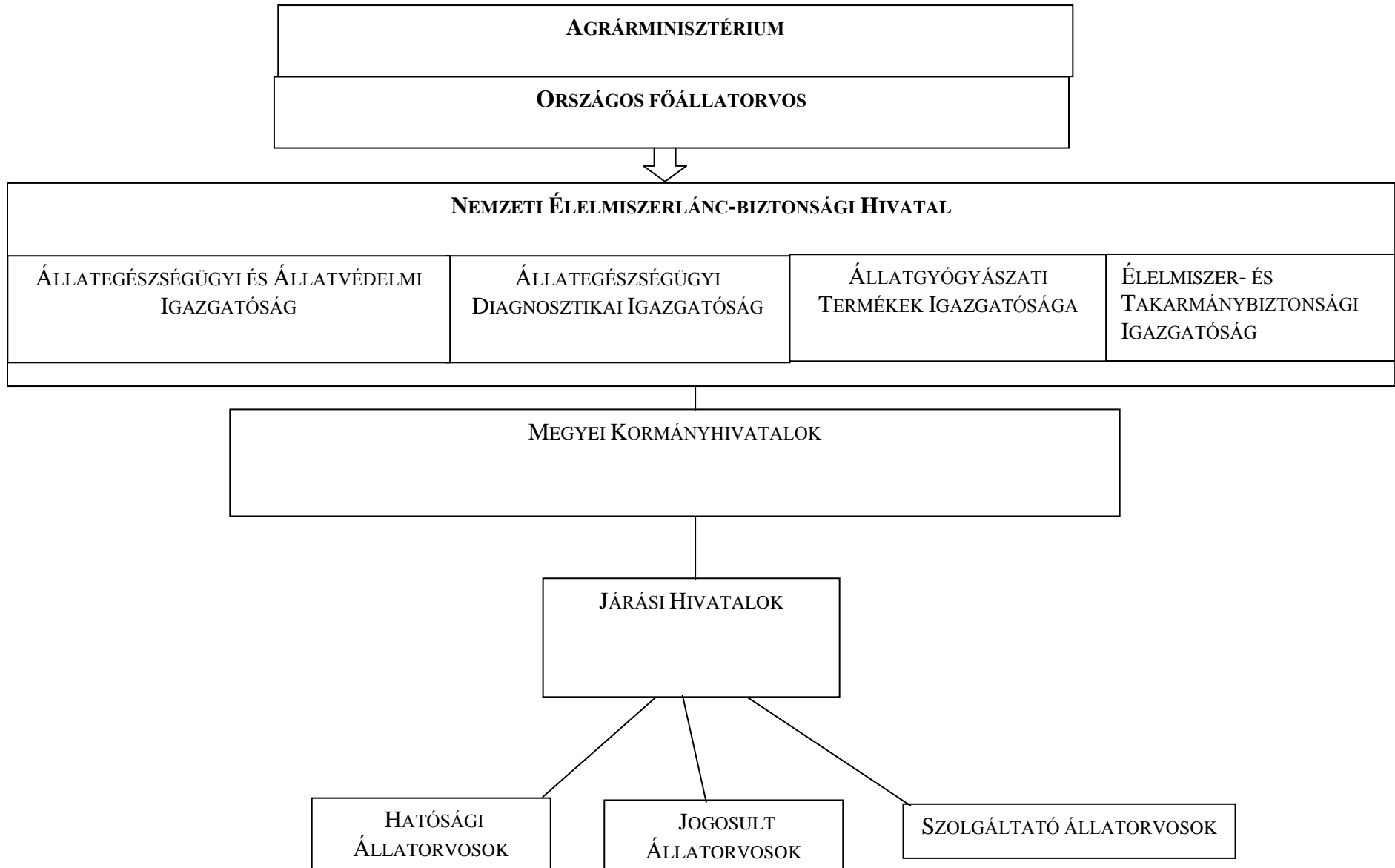
Az 1.2.8. pontban leírt vakcina költségfedezetét a NÉBIH biztosítja.

### **3. FEJEZET**

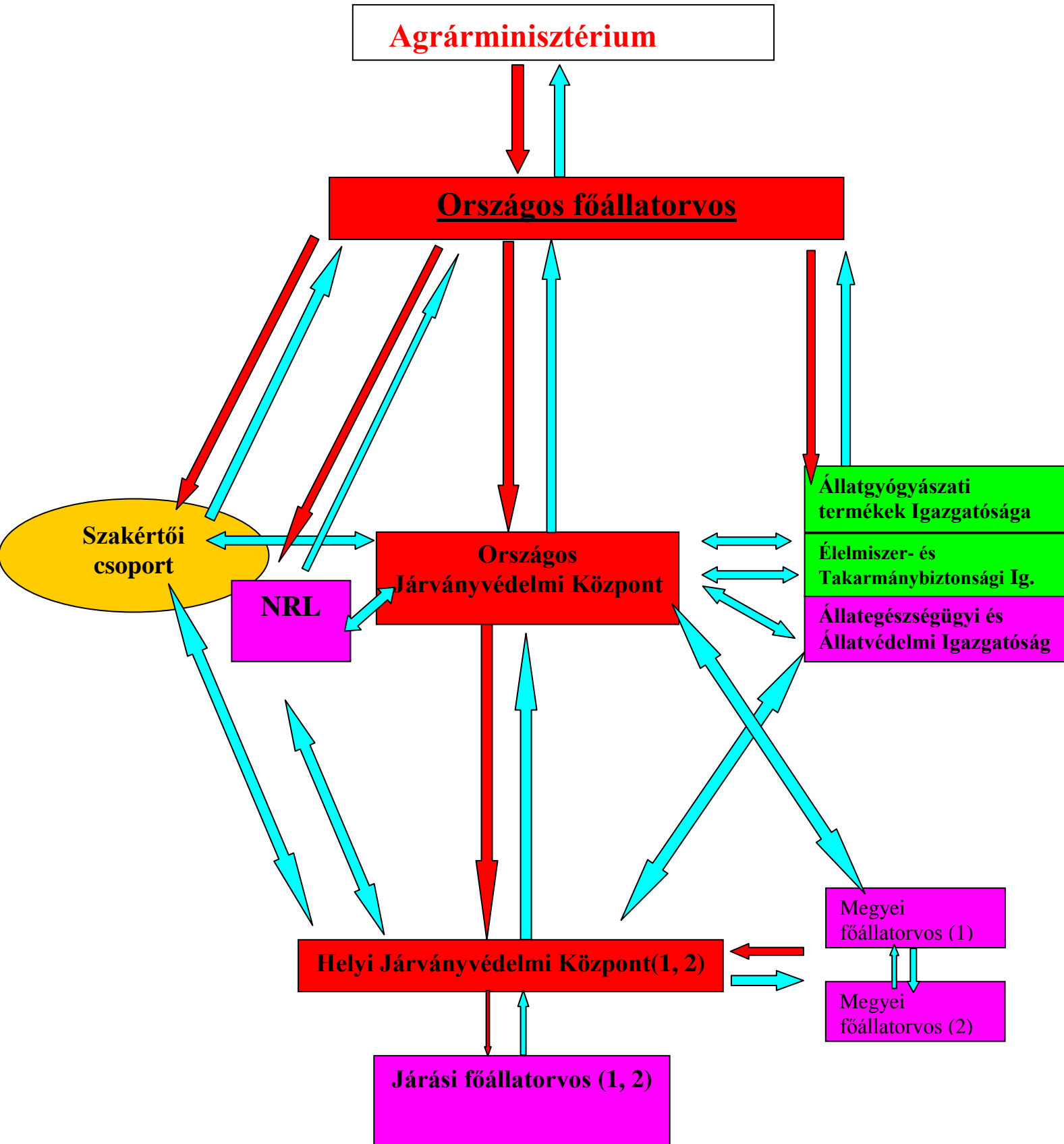
#### **IRÁNYÍTÁSI LÁNCOLAT**

- 6.1. A ragadós száj- és körömfájás megelőzését és leküzdését az Agrárminiszter az Országos Főállatorvos (továbbiakban: OFÁ) útján irányítja.
- 6.2. Az OFÁ a járványmentes időszakban a 6.1. pontban foglalt tevékenységét az élelmiszerlánc-felügyeleti szerv intézményrendszerén keresztül végzi.
- 6.3. Járványkitörést követően a betegség felszámolását az OFÁ az Országos Járványvédelmi Központ útján irányítja.
- 6.4. A helyi (megyei) járványvédelmi feladatokat járványmentes időszakban a megyei (fővárosi) kormányhivatalok élelmiszerlánc-felügyeletért felelős részlegei látják el.
- 6.5. A betegség kitörését követően a betegség felszámolását a helyi járványvédelmi központ irányítja.
- 6.6. A betegség diagnosztizálása a NÉBIH Állategészségügyi Diagnosztikai Igazgatóság feladata.
- 6.7. A betegség felszámolását szakértői csoport segíti.

**Az állategészségügyi hatóság szerkezeti felépítése**



Irányítási lánc járványhelyzetben



UTASÍTÁS:   
INFORMÁCIÓ: 



## 4. FEJEZET

### AZ ORSZÁGOS JÁRVÁNYVÉDELMI KÖZPONT (OJK)

4.1. Az országos főállatorvos a betegség leküzdését az Országos Járványvédelmi Központ (23/2005. (III. 23.) FVM rendelet 81. és 82. §-ban említett terminológia szerint: Nemzeti Járványvédelmi Központ) létrehozásával és működtetésével biztosítja.

Az Országos Járványvédelmi Központ feladata:

- Irányítja a helyi járványvédelmi központok munkáját.
- Kapcsolatot tart a nemzeti referencia laboratórium szerepét betöltő NÉBIH Állategészségügyi Diagnosztikai Igazgatósággal.
- Gondoskodik a készenléti tervbe foglalt feladatok végrehajtásához szükséges pénzügyi fedezetről.
- A járványkitörést követően irányítja az országos járványvédelmi stratégiát.
- Szükség esetén a helyi járványvédelmi központok részére – kérésükre – kirendelés útján szakembereket biztosít.
- Intézkedik a mentes területek járványvédelmének fokozására.
- Munkaidőn kívüli időszakokra és munkaszüneti napokra ügyeletet szervez.
- Jóváhagyja a védőkörzetet és a megfigyelési körzetet.
- Szükség esetén az ország területét régiókba sorolja.
- Előterjesztést tesz a szupresszív, a sürgősségi és védővakcinázásra az országos főállatorvosnak.
- Intézkedik a fogékony állatok mozgásának, szállításának fokozott ellenőrzéséről, szükség esetén korlátozásáról, előterjesztést tehet a harmadik országokból fogékony állatok behozatalának tilalmára, illetve állati termékek behozatalának korlátozására, illetve tilalmára.
- Folyamatosan tájékoztatja az országos főállatorvost.
- Jelentést készít az Állategészségügyi Világszervezet (OIE) számára.
- Folyamatos kapcsolatot tart az Európai Unió Bizottságával.
- Kapcsolatot tart a FAO, EUFMD Bizottságával.
- Kapcsolatot tart a honvédelmi, pénzügyi és belügyi (katasztrófavédelmi, rendőrség, határőrség, pénzügyőrség) szervekkel.
- A sajtó tájékoztatására szakmai anyagokat készít elő.
- Eseménynaplót vezet.

4. 2. Az Országos Járványvédelmi Központ elhelyezése

1024 Budapest, Keleti Károly u. 24.

E-mail: [ojk@nebih.gov.hu](mailto:ojk@nebih.gov.hu)

4.3. Az Országos Járványvédelmi Központ felszerelése

- kommunikációs felszerelés
  - számítógépek
  - e-mail,
  - mobiltelefonok,
  - másolók.
- Magyarország 1:100.000 léptékű térképe Magyarország településeinek 1:15.000 léptékű térképe, Magyarország megyéinek 1:150.000 léptékű térképe.
- A járványvédelemben szerepet játszó intézmények és személyek haladéktalan elérését biztosító adatbázis, járművek.

#### 4.4. Az Országos Járványvédelmi Központ személyi állománya

Vezetője  
Állatorvosok  
Technikai segéderő  
Adminisztrátorok

Az OJK állatorvosait az OFÁ jelöli ki, az AM, és a NÉBIH állományából.

- 4.4. Az OJK elhelyezésére, személyi állományára és eszközire vonatkozó tervezetet a járványmentes időszakban kell kialakítani. Meg kell határozni, mely helyiségeket veheti igénybe, a felszerelést honnan csoportosítja át.  
Az OJK vezetőjét és állatorvostagjait az OFÁ megbízó levéllel látja el. A felkészültségnek olyannak kell lennie, hogy a járványkitörést követően a 4.1. pontban foglalt feladatait el tudja látni.

## 5. FEJEZET

### TERÜLETI JÁRVÁNYVÉDELMI INTÉZMÉNYEK

- 5.1. Megyei Kormányhivatalok Élelmiszerlánc-biztonságért felelős részlegei (Megyei Kormányhivatal)
  - 5.1.1. A Megyei Kormányhivatal gondoskodik járványmentes időszakban a járványvédelem magas szinten tartásáról.
  - 5.1.2. A Megyei Kormányhivatal elkészíti a megyei készenléti tervét.
  - 5.1.3. Gondoskodik az állattartók képzéséről az állatorvosok betegséggel kapcsolatos továbbképzéséről.
  - 5.1.4. Gondoskodik helyi szimulációs gyakorlatok végzéséről.
  - 5.1.5. Gondoskodik eszközök, anyagok tartalékolásáról.
  - 5.1.6. Gondoskodik a hatósági állatorvosok alapvető eszközökkel, anyagokkal való ellátásáról.
  - 5.1.7. Gondoskodik a járási hivatalok mintavételi eszközökkel való ellátásáról.
  - 5.1.8. Gondoskodik a járási hivatalok fertőtlenítő eszközökkel való ellátásáról (háti motoros permetező).
  - 5.1.9. Megszervezik az állatorvosok kommunikációs rendszerét, biztosítja az ehhez szükséges eszközöket.
  - 5.1.10. Gondoskodik megfelelő fertőtlenítő kapacitásról, fertőtlenítő anyagot készletez.
- 5.2. Helyi Járványvédelmi Központ (HJK)
  - 5.2.1. A ragadós száj- és körömfájás megállapítását követően a minisztérium utasítására a Megyei Kormányhivatal hozza létre.
  - 5.2.2. A HJK vezetőjét és tagjait a Megyei Kormányhivatal vezetője nevezi ki, névsorukat a megyei készenléti tervnek tartalmaznia kell. A HJK vezetőjét és tagjait megbízólevéllel kell ellátni. Felkészültségüknek olyannak kell lenni, hogy a járványkitörést követően az 5.3.3. pontban foglalt feladatait el tudja látni. A HJK tagjai a HJK megszűntéig más tevékenységgel nem foglalkozhatnak.
  - 5.2.3. A megyei készenléti tervnek tartalmaznia kell a HJK helységeit, eszközeit, kommunikációs eszközeit, járműveit, fogyóeszközeit.
  - 5.2.4. A helyi készenléti tervben rögzíteni kell, mely tevékenységet kivel kívánják szerződéses szolgáltatás keretében rendezni.
  - 5.2.5. A HJK részére biztosítani kell a szállító eszközökkel, földmunka gépekkel rendelkezők listáját.
  - 5.2.6. A HJK részére biztosítani kell:
    - a fogékony állattartó telepek listáját,
    - a fogékony vadpopuláció számát, területi elhelyezkedését,
    - vadásztársaságok névsorát,
    - vágóhidak, húsüzemek, tejgyűjtők, tejfeldolgozók listáját.
  - 5.2.7. A HJK-nak biztosítani kell a megye 1:100.000 léptékű és a települések 1:15.000 léptékű térképét.
  - 5.2.8. A HJK részére biztosítani kell a szükséges nyomtatványokat.
- 5.3. A HJK feladata
  - 5.3.1. A HJK-t az OJK irányítja és ellenőrzi.
  - 5.3.2. A HJK feladatait a Megyei Kormányhivatal apparátusával és kirendelt állatorvosokkal hajtja végre.
  - 5.3.3. A HJK
    - irányítja a járványügyi nyomozást (a nyomozáshoz kérdőíveket dolgoz ki),
    - felügyeli az állatok leölését és ártalmatlanítását,

- jóváhagyja a takarítási és fertőtlenítési tervet,
- adott esetben az elásási helyszíneket egyezteti a környezetvédelmi hatósággal
- javaslatot tesz a védőkörzet és a megfigyelési körzet területére,
- irányítja a védőkörzet és a megfigyelési körzet területén az állományok szűrését, ellenőrzi a zárlati intézkedések betartását,
- kidolgozza a zártvágás rendszerét,
- engedély esetén irányítja és ellenőrzi a vakcinázást,
- együttműködik a szakértői csoporttal,
- eseménynaplót vezet,
- folyamatosan jelent az OJK-nak és a Megyei Kormányhivatal vezetőjének,
- kapcsolatot tart a helyi médiával,
- kapcsolatot tart a megyei rendőr-főkapitánysággal,
- folyamatos szolgálatot szervez.

#### 5.3.4. Kérdőív a ragadós száj- és körömfájás felderítésére irányuló járványügyi nyomozáshoz

### I. Érintett helyen tartott fogékony állatokra vonatkozó adatok

Állattartó neve, címe, szig.sz.:.....

Állatok tartózkodási helye: .....

Állatok

faja: .....

fajtája:.....

kora:.....

neme (vemhesség):.....

hasznosítás iránya:.....

darabszáma:.....

egyedi jelölése:.....

marhalevél száma:.....

becsült súlya:.....

a telepen tartózkodó személyek száma:.....

### II. Aktuális adatok a betegséggel kapcsolatban:

Ki jelentette a betegséget, mikor és kinek:.....

Fogékony állatok ebből beteg:

faja: .....

fajtája:.....

kora:.....

neme (vemhesség):.....

hasznosítás iránya:.....

darabszáma:.....

jelölése:.....

Első klinikai tünetek észlelésének ideje:.....

Észlelt klinikai tünetek kronologikusan:.....

A fertőződés lehetséges legkorábbi ideje (figyelemmel az első klinikai tünetek időpontjára és a leghosszabb lappangási időre):

.....

Ellátó állatorvos neve, címe:.....

Állattartási napló:.....

Gyógyszerfelhasználási napló:.....

### III. Fertőződés eredete

1. Fertőződés időszakában (figyelemmel a leghosszabb és legrövidebb lappangási időre) érintkezés fogékony állattal: pl.: vásárlás, csere, piac, vásár, ajándékozás, legelő, mérlegelés, megghiúsult szállítás (visszavitel felvásárlóhelyről), vemhesítés, stb.:

.....  
.....  
.....

2. Fertőzőközvetítő állati termékkel való érintkezés fertőződés időszakában: rendes- vagy kényszervágásból hús, tej, tejtermék, tojás, kóstoló, ételmaradék, moslék idegen helyről, vágóhídi melléktermék, mesterséges termékenyítés, stb.:

.....  
.....  
.....

3. Kontaktus fertőzőközvetítő takarmánnyal a fertőződés időszakában: takarmány, táp, gabona, szálas, kiegészítők, göngyöleg, stb.

.....  
.....  
.....

4. Fertőzőközvetítő egyéb tényezőkkel való érintkezés:

.....  
.....  
.....

személyek (rendezvény, búcsú, esküvő, családi összejövetel):

.....  
termékenyítő állatorvos, fuvarszközök, tárgyak, eszközök, trágya, stb.  
.....

#### **IV. Fertőzés (betegség) tovaterjedésének lehetőségei**

1. Fertőződés ideje (III/5.) óta került-e ki fogékony állat a fertőzött állományból, pl.: vágóhídra, vásárra, piacra, eladás révén, ajándékozás, dajkaságba adás, stb. útján:

.....  
.....

2. Fertőződés ideje (III/5.) óta érintkezett-e fogékony állattal a fertőzött udvar állata (megghiúsult vásár, leadás helyéről visszaszállítás esetén, vemhesítés):

.....

3. Fertőződés óta került-e ki fertőzött állományból állati termék: rendes- vagy kényszervágásból, hús, kóstoló, tej, tejtermék, piac, tojás, stb.:

.....

4. Fertőződés óta került-e ki fertőzőközvetítő tárgy, takarmány, eszköz, gépkocsi, (egyéb fuvarszköz), alom, trágya, mely fogékony állatokkal érintkezett:

.....

5. Fertőződés óta az itt fertőzött állatokkal kontaktusba került személyek (állattartó, vendég, segítő, inszeminátor, állatorvos) fogékony állatokat tartó udvarokban, telepeken járt-e és hol:

.....

#### **V. Állathigiéniai körülmények**

Ólak, istállók alapterülete, magassága:

fűtés:.....  
világítás:.....  
szellőztetés:.....  
padozat:.....  
etető, itatók:.....  
használt fertőtlenítők:.....  
jelenlegi készletük:.....  
utolsó fertőtlenítés ideje:.....  
az állatokról alkotott összbenyomás:.....  
helyszínrajz (melléklet szerint).....

**VI. Helyszíni intézkedések**

.....  
.....  
.....

**VII. Közegészségügyi vonatkozás:**

.....  
.....  
.....

**VIII. Állategészségügyi Intézeti vizsgálat:**

.....  
.....  
.....

Az állattartó a feltett kérdéseket megértette, az adott válaszai a valóságnak megfelelnek.

Hely: .....

Dátum: .....

.....  
állattartó

.....  
hatósági állatorvos

## 6. FEJEZET

### SZAKÉRTŐI CSOPORT

- 6.1. A minisztérium járványügyi szakemberekből, virológusokból, kutatókból létrehoz egy folyamatosan működő szakértői csoportot, melynek célja, hogy folyamatosan rendelkezésre álló háttérrel nyújtson az állategészségügyi hatóságnak a ragadós száj- és körömfájással szembeni készültség biztosításában.
- 6.2. A ragadós száj- és körömfájás gyanúja esetén a szakértői csoport feladatai:
  - a klinikai kép- és a járványhelyzet értékelés,
  - tanácsadás a mintavétel kiterjesztésére és a minták eredményének elemzésére,
  - javaslat további igazgatási intézkedések megtételére.
- 6.3. a.) A betegség kitörése esetén a szakértői csoport helyszíni vizsgálatot végez.
  - a fertőzés eredetére,
  - a kórokozó behurcolásának időpontjára,
  - a betegség tovaterjedésének lehetőségére.

b.) A szakértői csoport jelentést tesz az OJK-nak és az OFÁ-nak.

c.) Mérlegeli a sürgősségi vakcinázás szükségességét.

d.) A járványtani adatokat kiegészíti földrajzi és meteorológiai adatokkal.

e.) Járványügyi adatokat folyamatosan elemzi és kockázatbecslést végez.

f.) Segítséget nyújt ahhoz, hogy az állati hullák ártalmatlanítása a lehető legkevesebb környezetkárosodással járjon.
- 6.4. A szakértői csoport felszereléséről (mintavételi eszközök, védőruhák, kommunikáció, közlekedés, szállás) a Megyei Kormányhivatal gondoskodik. Költségeit az illetékes Megyei Kormányhivatal felé számolja el.
- 6.5. A szakértői csoport tagjai részére az OFÁ megbízólevelet ad.
- 6.6. A szakértői csoport elhelyezése az OJK-ban történik.
- 6.7. A szakértői csoport vezetője, tagjai.  
Név, cím, telefon.

## **7. FEJEZET**

### **HUMÁN ERŐFORRÁS**

- 7.1. Az élelmiszerlánc-felügyeleti szerv az Éltv. 38.§ (1) bekezdése alapján nyilvántartást vezet az állatorvosokról, akiknek az OFÁ az Éltv. 24.§ 1) pontja alapján járványveszély vagy rendkívüli élelmiszerlánc-esemény esetén – az 53. § (3) bekezdése szerint – közvetlenül rendelkezhet közcélú igénybevételeiről.
- 7.2. A minisztérium a szakértői csoport tagjaival előzetesen megállapodást köt, mely alapján a szakértők szükség esetén azonnal rendelkezésre állnak.
- 7.3. Segéderőt a HJK a munkajogi szabályok betartása mellett közvetlenül alkalmaz vagy munkaerő közvetítéssel foglalkozó cégtől igényel.
- 7.4. A kirendelt szakemberek és az alkalmazott segéderő költségeinek elszámolását az adott szerv költségvetésért felelős részlege végzi.



## **8. FEJEZET**

### **ÁLLATSÚRÚSÉG**

A ragadós száj-, és körömfájás elleni védekezés, illetve a betegség leküzdése során a fogékony állatállomány mérete, illetve az állatsűrűség döntő fontosságú. Az állatsűrűség adatokat sertések, juhok és szarvasmarhák esetén a TIR/ENAR rendszerben található aktuális állatlétszám adatokból kell kiszámolni. A fogékony állatokat tekintve nincsenek nagy állatsűrűségű területek Magyarországon. Tekintettel azonban arra, hogy a kislétszámú állományok tartása belterületen és a belterület közvetlen környékén található, adódhatnak nagy állatsűrűségű mikrokörzetek. E körzeteket a megyei készenléti tervben szerepeltetni kell.

## 9. FEJEZET

### NEMZETI REFERENCIA LABORATÓRIUM

- 9.1. Magyarország Agrárminisztériuma a ragadós száj- és körömfájás, és a hólyagképződéssel járó egyéb betegségek laboratóriumi vizsgálatára nemzeti referencia laboratóriumként (NRL) a NÉBIH Állategészségügyi Diagnosztikai Igazgatóságot jelölte ki. Cím: 1149 Budapest, Tábornok u. 2.
- 9.2. A nemzeti referencia laboratórium elsődleges feladata a ragadós száj- és körömfájás valamint a hólyagok képződésével járó egyéb betegségek megállapítása vagy kizárása. Ha megerősítették a ragadós száj- és körömfájás kitörését, és azonosították a vírus szerotípusát, az NRL elvégzi a vírus antigénjeinek referencia vakcinatörzsekkel való összehasonlítását, szükség esetén az uniós referencia laboratórium segítségét kéri.
- 9.3. A nemzeti referencia laboratórium működésének biztonsági, személyi és tárgyi feltételeit a NÉBIH biztosítja.
- 9.4. A referencia laboratóriumnak készleten kell tartani:
  - a ragadós száj- és körömfájás vírus valamennyi szerotípusra vonatkozó inaktivált referencia törzsét,
  - vírusok elleni antiszérumokat,
  - gyors diagnózis megerősítésére szolgáló sejtkultúrákat.
- 9.5. A nemzeti referencia laboratóriumnak alkalmasnak kell lenni a nagyszámú szerológiai vizsgálat elvégzésére.
- 9.6. A nemzeti laboratórium olyan ügyeleti, készenléti szolgálatot szervez, mely lehetővé teszi a minták munkaidőn kívüli fogadását és feldolgozását.
- 9.7. Elsődleges járványkitörés esetén antigéntipizálást és genomkarakterizálást végez.
- 9.8. A nemzeti referencia laboratórium a vizsgálatok eredményéről haladéktalanul értesíti:
  - a beküldő megyei Kormányhivatalt,
  - az Országos Járványügyi Központot,
  - az országos főállatorvost.
- 9.9. Uniós referencia laboratórium  
Az ANSES (Franciaország) & CODA-CERVA (Belgium) konzorcium, amelynek tagjai a francia Nemzeti Élelmiszer-, Környezet- és Munkabiztonsági Ügynökség (ANSES) állategészségügyi laboratóriuma, Maisons-Alfort, Franciaország, valamint az Állatgyógyászati és Agrokémiai Kutatóközpont (CODA-CERVA), Uccle, Belgium  
<https://eurl-fmd.anses.fr/en/minisite/lrue-fievre-aphteuse/welcome-website-european-union-reference-laboratory-foot-and-mouth>
- 9.9.1. A mintavételi edényeket, tartályokat a Megyei Kormányhivatalok részére az NRL biztosítja olyan mennyiségben, hogy a Megyei Kormányhivatal ezekkel valamennyi járási hivatalt el tudja látni.

A mintavételi eszközöket a járási hivatalok részére a megyei kormányhivatal biztosítja, ezen eszközöket más célra használni tilos!

- szike,
- egyenes olló,
- hajlított olló,
- lapos csipesz,
- szarvasmarha orrfogó, sertésorrfogó
- vászonkendő,
- gumikesztyű.

Ezeket az eszközöket a mintavételi tartállyal együtt készletléti dobozban vagy táskában kell tartani.

## 10. FEJEZET

### VAKCINÁZÁS

10.1. A vakcinák előállításához szükséges koncentrált száj- és körömfájás antigént egy, a magyar állategészségügyi szolgálat kijelölt intézményével (NÉBIH Állatgyógyászati Termékek Igazgatósága) szerződéses kapcsolatban álló kereskedelmi cég tartja készletben:

- A készletben tárolt antigének:  
250.000 adag vakcinára elegendő A O5 Irán
- A vakcinák hatékonysági követelménye: 6 PD<sub>50</sub>
- A vakcina rendelkezésre bocsátásának ideje a végleges értesítés kézhezvételét követően:  
olajos emulziós vakcina: 6 nap

Az EU vakcina bankjához (EUVB) mint minden EU tagállam, Magyarország is jogosult hozzáférni.

10.2. A NÉBIH Állatgyógyászati Termékek Igazgatóság a Budapest, X. kerületi Szállás utcai központi telephelyén állandó hűtőkapacitást biztosít a járványvédelmi vakcina-készlet bármely időpontban történő fogadásához.

10.3. A vakcinát a megyei kormányhivatalok számára az Agrárminisztérium engedélyével a NÉBIH Állatgyógyászati Termékek Igazgatóság bocsátja rendelkezésre.

10.4. A megyei állategészségügyi állomások a vakcina felhasználásig folyamatos hűtláncot biztosítanak a vakcina tárolása és felhasználása során.

10.5. A megyei kormányhivatalok gondoskodnak a vakcinázáshoz szükséges eszközök állandó készletben tartásáról.

10.6. A sürgősségi vakcinázásra vonatkozó tervet a VII. melléklet tartalmazza

## **11. FEJEZET**

### **KÉPZÉSI PROGRAMOK**

- 11.1. Minden megyei kormányhivatalnak saját hatáskörben kell gondoskodnia a rendelet ismertetéséről szóló rendszeres továbbképző értekezlet tartásáról.
- 11.2. A megyei készenléti terv és intézkedési útmutatóból valamennyi állatorvost tovább kell képezni és tesztvizsgát kell tenni.
- 11.3. Rendszeres országos szimulációs gyakorlatot kell tartani. Az országos szimulációs gyakorlatról a NÉBIH közleményt ad ki vagy saját honlapján cikket jelentet meg.
- 11.4. Az országos szimulációs gyakorlatot követően megyénként helyi szimulációs gyakorlatokat kell szervezni.
- 11.5. A betegség elleni védekezésről szóló filmet a helyi TV-nek biztosítani kell.
- 11.6. A megyei újságok agrármellékletében a fertőző betegségek elleni védekezésről a megyei kormányhivatalok cikksorozatát jelentessenek meg.
- 11.7. A megyei kormányhivataloknak a fertőző betegségek elleni védekezésről szóló gazdaképző oktatásokon az RSzKF-et is szerepeltetniük kell, illetve adott esetben más intézmények programjaihoz társulhatnak.

## 12. FEJEZET

### A BETEGSÉG ISMERETE

#### 1. A FERTŐZÖTTSÉGRE VONATKOZÓ LEGFONTOSABB SZAKMAI ISMERETEK RÖVID, ÖSSZEFOGLALÁSA SZAKEMBEREK SZÁMÁRA (az OIE kiadványa alapján).

##### KÓROKTAN

A ragadós száj- és körömfájás vírusa a *Picornaviridae* család *Aphthovirus* nemzetségébe tartozik. A vírusnak hét szerotípusa ismert, amelyet kódokkal jelölnek: A, O, C, SAT1, SAT2, SAT3 és Asia1.

##### A KÓROKOZÓ ELLENÁLLÓKÉPESSÉGE

Hőmérséklet: Alacsony hőmérséklettel szemben ellenálló, magas hőmérsékleten inaktiválódik.

pH: pH 6 alatt, illetve pH 10 felett inaktiválódik.

fertőtlenítőszer: Inaktiválható 2 %-os NaOH-dal, 0,2%-os citromsavval, 2%-os ecetsavval, 3%-os nátrium-hipoklorittal, 1%-os kálium-peroximonoszulfáttal/kálium-kloriddal és klór-dioxiddal. Jodofórokkal, kvaterner ammóniumsókkal, fenollal szemben ellenálló, különösen szerves anyag jelenlétében.

Túlélés a környezetben: . Csontvelőben és nyirokcsomókban hosszú ideig fertőzőképes marad, de gyorsan inaktiválódik az izomban. Kevés vírus túlél a tejben a pasztörizálás során, de ultra magas hőmérséklet esetén elpusztul. A kiszáradás túléli és akár hetekig túlél szerves anyagban nedves, hűvös körülmények között. Fertőzött takarmányban és a környezetben 1 hónapig is túlél, a hőmérséklettől és a pH-tól függően. Szénában és szalmában 15 hétig, szárított bőrökben ennél hosszabb ideig is megőrzi fertőzőképességét

##### JÁRVÁNYTAN

Egyike a leginkább ragályos állatbetegségeknek. Igen jelentős gazdasági veszteségek okozója. Felnőtt állatokban alacsony elhullási arány jellemzi.

##### GAZDAFAJOK

Szarvasmarhafélék (szarvasmarha, házi bivaly, jak), juh, kecske, sertés, tevéfélék (teve, dromedár, láma, vikunya), valamennyi vadon élő kérődző és sertésféle.

##### TERJEDÉS

- direkt vagy indirekt érintkezés (aeroszol)
- élő vektorok (pl. ember)
- ragályfogó tárgyak (pl. járművek, eszközök)
- szél (szárazföldön 60 km, tengeren 300 km távolságig)

##### FERTŐZÉSI FORRÁS

- fertőzött és beteg állatok
- kilélegzett levegő, nyál, bélsár, tej (a betegség korai szakaszától, de rendszertelenül), ondó, vizelet
- hús és húskészítmények, amelyek pH értéke 6,0 fölött marad

- vírushordozó állatok: elsősorban szarvasmarha és bivaly, átvészelt állatok, fertőződött vakcinázott állatok (a garatból a vírus 3 évnél hosszabb ideig is kimutatható)

## ELŐFORDULÁS

A ragadós száj- és körömfájás enzootiásan fordul elő Afrikában, a Közel-Keleten és Ázsia országainak többségében. Mentesebb területeken sporadikus járványok jelentkeznek. Magyarország számára a Törökországban, Közel-Keleten és Észak Afrikában előforduló RSzKF járványok jelentik a legnagyobb veszélyt. Ázsiából (Kína, India), egyes dél-amerikai országokból a személyes poggyászában (illegálisan) behozott fertőzőkövetítő élelmiszerek, nyers húsok jelenthetik a legnagyobb veszélyt.

## DIAGNÓZIS

A lappangási idő szarvasmarha és sertés esetében 14 nap, juh, kecske és egyéb fogékony állat esetében 21 nap

## KLINIKAI TÜNETEK

### Szarvasmarha

- láz, étvágytalanság, remegés, tejtermelés csökkenés 2-3 napig, ezt követően
- fogcsikorgatás, nyálzás, sántaság, topogás, rúgás, amely tüneteket a szájnyálkahártyán, a nyelven és a lábvégeken képződő hólyagok okoznak;
- hólyagok a tőgybimbókon is jelentkezhetnek
- 24 óra múlva a hólyagok felrepednek és helyükön kimaródások maradnak vissza
- a felépülés általában 8-15 napot vesz igénybe
- szövődmények: a hólyagok bakteriális felülfertőződése, lábvég-deformitás, tőgygyulladás, a tejtermelés folyamatos csökkenése, íngyulladás, szívizomgyulladás, vetelés, ivarzási problémák, folyamatos testtömeg-csökkenés, fiatal állatok elhullása

### Juh és kecske

Az elváltozások kevésbé kifejezettek, a hólyagképződés elsősorban a szájban figyelhető meg, fiatal állatoknál szívizomgyulladás, tömeges elhullás.

### Sertés

A lábvégeken súlyos elváltozások alakulhatnak ki, a pártaszélen, az interdigitális hasadékokban és a fattyú csülkökön.

## KÓRBONCTAN

Hólyagok, később kimaródások a nyelven, a fogínyen, a pofán, az ajkakon, a kemény és a lágy szájpadláson, az orrszárnnyakon az orrtükrön, a tőgyön, a csecsbimbókon, a pártaszélen, az ujjak közötti területeken, a bendőben, sertések túrókarimáján, fiatal állatokban szívizom-elváltozások („tigrisszív”)

## ELKÜLÖNÍTŐ KÓRJELZÉS

Klinikai vizsgálattal NEM KÜLÖNÍTHETŐ EL

- a hólyagos szájgyulladás
- a sertés hólyagos betegsége (SVD)
- a sertés hólyagos kiütése fertőzöttségektől.

## ELKÜLÖNÍTŐ KÓRJELZÉS SZEMPONTJÁBÓL FONTOS EGYÉB BETEGSÉGEK

- Keleti marhavész
- Szarvasmarha fertőző rhinotracheitise
- Bluetongue
- Szarvasmarha herpesmamillitise
- Szarvasmarha fertőző göbös szájgyulladása
- Szarvasmarha vírusos hasmenése

## LABORATÓRIUMI DIAGNÓZIS

### A KÓROKOZÓ AZONOSÍTÁSA

- OIE aktuális diagnosztikai kézikönyve szerint
- RT-PCR
- antigén ELISA
- Komplement kötési próba (érzékenysége az ELISA-hoz képest kisebb)
- A vírus izolálható: primer, szarvasmarha eredetű pajzsmirigy sejteken, primer sertés-, borjú-, vagy bárány-vese eredetű sejteken, BHK 21 vagy IB-RS2 jelű sejtvonalon esetleg napos egerekbe oltva.

### INDIREKT KIMUTATÁS, SZEROLÓGIAI MÓDSZEREK

- ELISA
- Vírus neutralizációs próba

### MINTAVÉTEL

1 gramm szövet a sértetlen vagy frissen felrepedt hólyagból. A hólyagfal mintát olyan folyadékba kell tenni, aminek a pH-ja 7,2-7,4.

Nyelőcső illetve garatváladékból a **probang** készülékkel lehet mintát venni.

A minták – amennyiben a szállítás 24 óránál kevesebb időt vesz igénybe 4 C°-on szállíthatók. A nyelőcsőből, illetve garatból (szondával) vett minták szállításához szilárd CO<sub>2</sub> vagy folyékony N ajánlott különösen, ha a szállítás hosszabb időt vesz igénybe.

### AZ ELVÁLTOZÁSOK KORÁNAK ÉRTÉKELÉSE

<b>Elváltozás jellege</b>	<b>Az elváltozás becsült kora</b>
Ép, még fel nem fakadt hólyag	0-2 nap
Frissen felfakadt hólyag, a hólyag falai megtalálhatók a hólyag helyén lévő piros, felületes kimaródás szélein	1-3 nap
Kimaródás, hólyagfal maradványok nélkül, fibrin még nem látható	több mint 3 nap, de kevesebb, mint 6 nap
Fibrines felrakódás hámosodás jelei	több, mint 7 nap



## 13. FEJEZET

### ADATNYILVÁNTARTÁS

#### I. Országos Járványvédelmi Központ

Megyei Kormányhivatalok létszámadatai  
Járási Hivatalok és hatósági állatorvosok nyilvántartása

Szakértői Csoport tagjai  
Helyi Járványvédelmi Központok tagjai  
Nagylétszámú fogékony állattartó telepek  
Települések fogékony állattartó udvarainak száma  
Települések fogékony állatlétszáma  
Vágóhidak, húsfeldolgozók, vadfeldolgozók  
Tejüzemek  
Állati melléktermék ártalmatlanító üzemek  
Környezetvédelmi hatóság címlistája  
Megyei rendőr-főkapitányságok  
Határállomások listája, elérhetősége

Térképek:                           országterkép 1:150.000  
  megyetérkép 1:150.000  
  települések térképei 1:1500

A hatályos jogszabályok nyomtatványainak mintapéldányai

#### II. Helyi járványvédelmi központ

- A megyei kormányhivatal felügyelete alá tartozó állatorvosok
- A megyei kormányhivatal felügyelete alá tartozó segéderők
- Nagylétszámú fogékony állattartó telepek és állatlétszám
- Települések fogékony kislétszámú állattartó udvarainak száma, állatlétszáma
- A fogékony vadállomány létszáma fajonként és területi elhelyezkedése
- A megye vágóhidjainak, húsfeldolgozóinak, állatkereskedőinek, tejbegyűjtőinek, tejfeldolgozóinak, állati eredetű melléktermék gyűjtőinek és ártalmatlanító üzeleinek listája
- Címjegyzék:
  - Megyei Rendőr-főkapitányság
  - Városi Rendőrkapitányság
  - Megyei Munkaügyi Hivatal
  - Környezetvédelmi Hatóság
  - Vízügyi Hatóság
  - Vadásztársaságok
  - Önkormányzatok
  - Szomszédos megyei kormányhivatalok
  - Amennyiben gázzal való leöléshez rendelkeznek eszközzel a gáztelepek listája a nyitvatartási időikkel
  - Földmunkagépek és szállítójárművek listája
- Térképek
  - Települések térképe (1:15.000)
  - Megyetérkép (1:150.000)

- Hatályos jogszabályok nyomtatványainak mintapéldányai

## Szankciók

### I. Élelmiszerlánc-felügyeleti bírság, intézkedések

Az Éltv. 56. §-a szerint:

*„(1) Az élelmiszerlánc-felügyeleti szerv e törvényben és az e törvény végrehajtására kiadott jogszabályokban, valamint az Európai Unió közvetlenül alkalmazandó jogi aktusában meghatározott rendelkezés, illetve hatósági határozatban foglaltak megsértése esetén intézkedést hozhat, bírságot szabhat ki vagy figyelmeztetésben részesíti az eljárás alá vont jogi személyt, jogi személyiséggel nem rendelkező szervezetet vagy természetes személyt (e fejezetben a továbbiakban együtt: eljárás alá vont személy).*

*(2) Az (1) bekezdés szerinti jogkövetkezmény alkalmazásának nincs helye, ha a cselekménynek az élelmiszerlánc-felügyeleti szerv tudomására jutásától számított egy év, illetve a cselekmény elkövetésétől számított három év eltelt. A határidő számításakor a jogorvoslati eljárás időtartamát nem kell figyelembe venni.”*

A bírság kiszabásának szabályait és elveit az Éltv. 59.§-a tartalmazza.

Az élelmiszerlánc-felügyeleti bírságról az Éltv. 63.§-a rendelkezik.

A bírság megfizetésének szabályait az Éltv. 64.§-a tartalmazza.

### II. A Büntető törvénykönyv 361. §-a szerint:

*„Aki*

*a) a zárlati kötelezettség alá tartozó fertőző betegség behurcolásának vagy terjedésének megakadályozása végett elrendelt járványügyi elkülönítés, megfigyelés, zárlat vagy ellenőrzés szabályait megszegi,*

*b) járvány idején az elrendelt járványügyi elkülönítés, megfigyelés, zárlat vagy ellenőrzés szabályait megszegi,*

*c) a fertőző állatbetegségek vagy növényi zárlati károsítók be- és kihurcolásának, valamint terjedésének megakadályozása vagy előfordulásának felszámolása végett elrendelt növény-egészségügyi vagy állatjárványügyi intézkedés szabályait megszegi,*

*vétség miatt elzárással büntetendő.”*

### III. Az általános közigazgatási rendtartásról szóló 2016. évi CXL törvény alapján szabálysértési eljárás indítható.

## I. MELLÉKLET

### ORSZÁGOS JÁRVÁNYVÉDELMI KÖZPONT

Név: Nemzeti Élelmiszerlánc-biztonsági Hivatal

Cím: H-1024 Budapest, Kitaibel Pál u. 4.

Telefon:

Vezetője	Címe	Telefonszám
----------	------	-------------

Állatorvos tagjai

## **II. MELLÉKLET**

### **HELYI JÁRVÁNYVÉDELMI KÖZPONTOK**

**A Megyei Kormányhivatalok elérhetőségeit az alábbi link tartalmazza:**

<http://www.kormanyhivatal.hu/hu>

### **III. MELLÉKLET**

#### **AZ EGYES MEGYÉK ILLETÉKESSÉGI TERÜLETÉT SZEMLÉLTETŐ TÉRKÉP**

<http://www.terport.hu/megyek/magyarország-megyei>

## **IV. MELLÉKLET**

### **A NYOMTATVÁNYOK MINTAPÉLDÁNYAI**

1. sz. minta: Kísérőirat a ragadós száj- és körömfájás gyanús vizsgálati minta diagnosztikai intézetbe szállításához
2. sz. minta: Megfigyelési (helyi) zárlat elrendelése
3. sz. minta: Ideiglenes községi zárlat elrendelése
4. sz. minta Leölési határozat
5. sz. minta Védőkörzet elrendelése
6. sz. minta Megfigyelési körzet elrendelése
7. sz. minta Takarítás, fertőtlenítés elrendelése
8. sz. minta Megfigyelési (helyi) zárlat feloldása
9. sz. minta Védőkörzet feloldása
10. sz. minta Megfigyelési körzet feloldása

I. számú minta

**Kísérő irat ragadós száj- és körömfájás gyanús vizsgálati minta diagnosztikai intézetbe szállításához**

Tulajdonos neve:

Címe:

Telephelye:

A telepen tartott állatok  
száma:

állatfaj

db

.....	.....
.....	.....
.....	.....
.....	.....
.....	.....
.....	.....
.....	.....
.....	.....
.....	.....
.....	.....
.....	.....
.....	.....
.....	.....
.....	.....
.....	.....
.....	.....
.....	.....
.....	.....
.....	.....
.....	.....
.....	.....
.....	.....
.....	.....

A betegség kezdete: ..... év ..... hó ..... nap.

Megbetegedett korcsoport létszáma:

Megbetegedett állatok száma:

Klinikai tünetek: szájüreg  
lábak  
tőgy  
egyéb megfigyelés

Kórelőzményi adatok:



.....  
.....

.....  
.....

Kórbonctani elváltozások:

.....  
.....

.....  
.....

.....  
.....

.....  
.....

Egyéb megfigyelés:

.....  
.....

.....  
.....

.....  
.....

.....  
.....

Beküldött minta (hulla vagy leölt):

egész állat

szervminta

a szervminta mennyisége, minősége, a mintavétel helyének leírása:

.....  
.....

.....  
.....

.....  
.....

.....  
.....

Gyógykezelés az állományban történt-e, mikor, milyen készítménnyel:

.....  
.....

.....  
.....  
.....  
.....

30 napon belül elhullott állatok és az elhullás oka naponkénti felsorolása:


A minta csomagolása, szállítása:

.....  
.....  
.....  
.....

A minta elküldésének időpontja: ..... év ..... hó ..... nap ..... óra

Beküldő állatorvos: .....

2. számú minta

..... **Megyei Kormányhivatal**  
.....(részleg neve).....**Járási**  
**hivatala**

Ikt. sz.: .....

Tárgy: megfigyelési (helyi) zárlat elrendelése

Előadó: .....

**Cím:**.....  
.....

**HATÁROZAT**

Ragados száj- és körömfájás fertőzöttség (gyanújának) megállapítása miatt

.....  
(név)

.....  
telephely (udvar)

**helyi zárlatát**

rendelem el.

A zárlat által érintett állatállomány

Tehén	..... db	ebből beteg: .....	db
Bika	..... db	ebből beteg: .....	db
Növendék szarvasmarha	..... db	ebből beteg: .....	db
Borjú	..... db	ebből beteg: .....	db
Juh	..... db	ebből beteg: .....	db
Kecske	..... db	ebből beteg: .....	db
Tenyészkan	..... db	ebből beteg: .....	db
Tenyészkoca	..... db	ebből beteg: .....	db
Hízó	..... db	ebből beteg: .....	db
Szopós malac	..... db	ebből beteg: .....	db
Egyéb	..... db	ebből beteg: .....	db

Az állatokat a telepen (udvaron) belül eredeti helyükön kell tartani, vagy zárt helyen úgy elhelyezni, hogy más állatokkal ne érintkezhessenek.

Tilos az állatokat a telepről kivinni, vagy a telepre állatokat bevinni.

A telepről (udvarból)

- hús, tej, hús- és tejtermékek, gyapjú, egyéb állati termék,
- trágya vagy bármilyen hulladék,
- elhullott állat,
- takarmány, anyagok, szerszámok, eszközök

csak engedéllyel szállíthatók el.

A telepre (udvarra) személyek belépése és kilépése ruhacsere és fertőtlenítés mellett, engedéllyel történhet.

Járművek ki- vagy belépése fertőtlenítés mellett, engedéllyel történhet.

A helyi zárlat ellenőrzésével ..... hatósági állatorvost bízom meg.  
Jelen határozat ellen annak közlésétől számított 15 napon belül, a .....Megyei Kormányhivatalhoz címzett, de hivatalomnál benyújtott, indokolással ellátott fellebbezéssel lehet élni.

A fellebbezés díja 10 000 forint, amelyet a .....Megyei Kormányhivatal Magyar Államkincstárnál vezetett .... számú számlájára utalással vagy fizetési számlájára történő készpénzbefizetés útján kell megfizetni. A fizetési megbízás közlemény rovatában fel kell tüntetni a fellebbezéssel érintett elsőfokú határozat iktatószámát és a fellebbezés tényét.  
A jogorvoslati díj befizetését igazoló bizonylatot a fellebbezési kérelemhez csatolni kell.

Jelen határozat azonnal végrehajtható.

### INDOKOLÁS

..... (név) ..... telephely (udvar) állatállományában ragadós száj- és körömfájás fertőzöttség (gyanúja) áll fenn az előfordult klinikai tünetek, kórbonctani elváltozások, valamint a Mezőgazdasági Szakigazgatási Hivatal Állategészségügyi Diagnosztikai Igazgatóság..... számú lelete alapján.

A határozat az élelmiszerláncról és hatósági felügyeletéről szóló 2008. évi XLVI. törvény 51. § (3) bekezdésének *d*) pontjában, valamint a 23/2005. (III.23.) FVM rendelet 6. §-ában foglaltakon alapul.

A jogorvoslati lehetőséget az általános közigazgatási rendtartásról szóló 2016. évi CL. törvény 112. §-a alapján biztosítottam.

A határozat fellebbezésre tekintet nélküli végrehajtása a 2008. évi XLVI. törvény 53/B. §-án alapul.

Kelt: ....., ..... év ..... hó  
..... nap

.....  
... (név)

járási hivatalvezető  
nevében és megbízásából

hatósági állatorvos  
.....

Erről értesül:

1. .... állattartó
2. .... Megyei kormányhivatal(ok)
3. Települési (fővárosban a fővárosi kerületi) önkormányzat jegyzője
4. Hatósági állatorvos
5. Állami feladattal megbízott szolgáltató állatorvos
6. Szolgáltató állatorvos(ok)
7. Irattár

3. számú minta

..... **Megyei Kormányhivatal** Ikt. sz.: .....  
.....**(részleg neve)** Tárgy: ideiglenes községi zárlat elrendelése  
Előadó: .....

**Cím:**.....  
.....

**HATÁROZAT**

ragadós száj- és körömfájás fertőzöttség gyanúja miatt

.....  
település, települések

közigazgatási területére

**ideiglenes községi zárlatot rendelek el.**

rendelem el.

Elrendelem valamennyi gazdaság ragadós száj- és körömfájásra fogékony állatállományának nyilvántartásba vételét korcsoport bontásban, illetve hasznosítási irány szerint.

Elrendelem valamennyi fogékony állat megfigyelését. Nyilvántartásba kell venni a gazdaságban lévő tej, tejtermék, hús, húskészítmények, állati test, nyersbőr, irha, gyapjú, sperma, embrió, petesejt, hígtrágya, trágya, takarmány és alom készletét.

A gazdaságnak a nyilvántartásokat folyamatosan kell vezetni, és a hatóság kérésére be kell mutatni. A gazdaságokba befelé és onnan kifelé történő mindenféle mozgás tilos!

- a.) Fogékony állat nem vihető be az érintett gazdaságokba és nem vihető ki onnan, kivéve ha a hatósági főállatorvos engedélyezi.
- b.) Fogékony állatok húsa, hasított teste, az ebből származó húskészítmény az ilyen állatok teje, vagy az ebből készült tejtermék, sperma, petesejt vagy embrió, valamint a gazdaságban lévő takarmány, eszköz, tárgy vagy egyéb anyag, gyapjú, nyersbőr és irha, söрте, állati hulladék, hígtrágya, trágya vagy a ragadós száj- és körömfájás átvitelére alkalmas anyag vagy tárgy kivitele a gazdaságokból tilos!
- c.) Tilos a nem fogékony állatok mozgása!
- d.) Tilos a személy és a járműforgalom!
- e.) Az állatok istállójának illetve tartási helyének, valamint a telepek be- és kijáratánál fertőtlenítést kell végezni.

A 'c' és 'd' pontok tekintetében a hatósági főállatorvos felmentést adhat.

Jelen határozat ellen annak közlésétől számított 15 napon belül, a .....Megyei Kormányhivatalhoz címzett, de hivatalomnál benyújtott, indokolással ellátott fellebbezéssel lehet élni.

A fellebbezés díja 10 000 forint, amelyet a .....Megyei Kormányhivatal Magyar Államkincstárnál vezetett .... számú számlájára utalással vagy fizetési számlájára történő készpénzbefizetés útján kell megfizetni. A fizetési megbízás közlemény rovatában fel kell tüntetni a fellebbezéssel érintett elsőfokú határozat iktatószámát és a fellebbezés tényét. A jogorvoslati díj befizetését igazoló bizonylatot a fellebbezési kérelemhez csatolni kell.

Jelen határozat azonnal végrehajtható.

## INDOKOLÁS

..... település (ek) területén ragadós száj- és körömfájás gyanúját állapítottam meg. A betegség tovaterjedésének megakadályozása érdekében a 23/2005. (III.23.) FVM rendelet 9. §-a alapján a rendelkező részben foglaltak szerint határoztam. A jogorvoslati lehetőséget az általános közigazgatási rendtartásról szóló 2016. évi CL. törvény 112. §-a alapján biztosítottam. A határozat fellebbezésre tekintet nélküli végrehajtása a 2008. évi XLVI. törvény 53/B. §-án alapul.

Kelt: ....., ..... év ..... hó  
..... nap

.....  
... (név)  
járási hivatalvezető  
nevében és megbízásából

.....  
hatósági állatorvos

Erről értesül:

1. települési (fővárosban a fővárosi kerületi) önkormányzat jegyzője
2. Hatósági állatorvos
3. Szolgáltató állatorvosok
5. Nagylétszámú telepek tulajdonosa
6. .... Megyei Kormányhivatal(ok)
7. Irattár

4. számú minta

..... **Megyei Kormányhivatal** Ikt. sz.: .....  
...(részleg neve) Tárgy: leölési határozat  
Előadó: .....  
.....

**HATÁROZAT**

.....  
állattartó (cím)

.....  
telephelyen lévő

..... számú határozatomban helyi zárlat alá vont állomány azonnali, állami kártalanítás mellett történő

**leölését**

rendelem el.

A helyi zárlat alá vont állomány

létszáma

Tehén ..... db

Bika ..... db

Növendék ..... db

szarvasmarha

Borjú ..... db

Juh ..... db

Kecske ..... db

Tenyészkan ..... db

Tenyészkoca ..... db

Hízó ..... db

Szopós malac ..... db

Egyéb ..... db

A leölést az állatvédelmi szabályok betartásával, vértelenül kell végezni.

A leölt állatok ártalmatlanítása

a helyszínen végzett elásással,  
a helyszínen végzett elégetéssel,  
az..... állati melléktermék  
feldolgozó üzemében történik.

A leölés, az ártalmatlanítási eljárás hatósági felügyeletével .....  
hatósági állatorvost bízom meg.

Jelen határozat ellen annak közlésétől számított 15 napon belül, a .....Megyei  
Kormányhivatalhoz címzett, de hivatalomnál benyújtott, indokolással ellátott fellebbezéssel lehet  
élni.

A fellebbezés díja 10 000 forint, amelyet a .....Megyei Kormányhivatal Magyar  
Államkincstárnál vezetett .... számú számlájára utalással vagy fizetési számlájára történő  
készpénzbefizetés útján kell megfizetni. A fizetési megbízás közlemény rovatában fel kell  
tüntetni a fellebbezéssel érintett elsőfokú határozat iktatószámát és a fellebbezés tényét.

A jogorvoslati díj befizetését igazoló bizonylatot a fellebbezési kérelemhez csatolni kell.

Jelen határozat azonnal végrehajtható.

### **INDOKOLÁS**

..... (név) ..... telephely (udvar) állatállományában ragadós száj- és körömfájás fertőzöttséget állapítottam meg az előfordult klinikai tünetek, kórbonctani elváltozások alapján. A NÉBIH Állategészségügyi Diagnosztikai Igazgatóság a ..... számú lelet alapján nem vakcinázásból eredő ellenanyagot, a száj- és körömfájás vírusát mutatta ki, ezért az élelmiszerláncról és hatósági felügyeletéről szóló 2008. évi XLVI. törvény 51. § (3) bekezdésének m) pontjában foglalt jogkörömnél fogva a rendelkező részben foglaltak szerint határoztam.

A jogorvoslati lehetőséget az általános közigazgatási rendtartásról szóló 2016. évi CL. törvény 112. §-a alapján biztosítottam.

A határozat fellebbezésre tekintet nélküli végrehajtása a 2008. évi XLVI. törvény 53/B. §-án alapul.

Kelt: ....., ..... év ..... hó  
..... nap

.....  
hatósági főállatorvos

Erről értesül:

1. .... állattartó
2. .... Megyei Kormányhivatal(ok)
3. Hatósági állatorvos
4. Irattár



..... **Megyei Kormányhivatal** Ikt. sz.: .....  
**Hatóság Főállatorvos** Tárgy: védőkörzetelrendelése  
Előadó: .....  
.....

## HATÁROZAT

Ragadós száj- és körömfájás fertőzöttség megállapítása miatt

.....  
település (településrész)  
közigazgatási területére

### **védőkörzetet**

rendelek el.

Állatok közúton vagy magánúton való hajtása vagy szállítása tilos.

E tilalom nem vonatkozik a közúton vagy vasúton történő tranzitszállításra, ha a szállítmány nem áll meg, vagy nem kerül kirakódásra.

A védőkörzet alá vont területen használt teherautók és más állatok vagy anyagok (pl. takarmány, trágya, hígrágya stb.) szállítására használt járművek fertőzöttek lehetnek, ezért engedélyem nélkül nem hagyhatják el

- a védőkörzeten belüli telepet,
- a védőkörzet területét,
- a vágóhidat.

A védőkörzet területén minden állat megbetegedését és az elhullást hivatalomnak jelenteni kell.

Állatot, állati eredetű nyers termékeket, tejet, takarmányt, almot, trágyát, fertőzés közvetítésére alkalmas eszközöket, tárgyakat a védőkörzet területéről kivinni, oda behozni tilos.

Saját fogyasztásra történő állatvágás csak előzetes, kedvező eredményű állatorvosi vizsgálat után történhet.

Tilos állatvásárt, állatkiállítást, piacot tartani.

Az állatállományok állatorvosi ellenőrzését az állattartók tűrni kötelesek.

Termékenyítés kizárólag saját állományban, saját apaállattól történhet.

Apaállattal nem rendelkezők tenyészállatait engedéllyel rendelkező vállalkozók - előzetes engedéllyemmel - mesterségesen termékenyíthetik.

A védőkörzet alatt álló terület határait az utak mellett jól látható, tartós, "RAGADÓS SZÁJ- ÉS KÖRÖMFÁJÁS VÉDŐKÖRZET" feliratú táblával kell megjelölni.

A védőkörzetről a zárlati terület lakosságát a helyben kialakult módon értesíteni kell.

Jelen határozat a közlésével végleges.

Jelen határozat ellen keresetlevéllel közigazgatási per indítható.

A keresetlevelet a ..... Közigazgatási és Munkaügyi Bíróságnak címezve a határozat közlésétől számított harminc napon belül a Nemzeti Élelmiszerlánc-biztonsági Hivatalhoz (a továbbiakban: NÉBIH) kell benyújtani. (A közigazgatási perrendtartásról szóló 2017. évi I. törvény 13. § (1)- (3) bekezdése alapján kell meghatározni az illetékes bíróságot.)

A jogi képviselővel eljáró fél, valamint belföldi székhellyel rendelkező gazdálkodó szervezet a keresetlevelet elektronikus úton a .... weboldalon keresztül elérhető elektronikus űrlap használatával köteles benyújtani.

A jogi képviselővel eljáró fél, valamint belföldi székhellyel rendelkező gazdálkodó szervezet a keresetlevelet elektronikus úton a ..... weboldalon keresztül elérhető elektronikus űrlap használatával köteles benyújtani.

Tájékoztatom, hogy a bíróság a pert tárgyaláson kívül bírálja el, a felek bármelyikének kérelmére azonban tárgyalást tart. Tárgyalás tartása a keresetlevélben kérhető, ennek elmulasztása miatt igazolásnak nincs helye.

### **INDOKOLÁS**

A település, településrész területén ragadós száj- és körömfájás fertőzöttséget állapítottam meg. A betegség továbbterjedésének megakadályozása érdekében, az az élelmiszerláncról és hatósági felügyeletéről szóló 2008. évi XLVI. törvény 51. § (3) bekezdésének d) pontja, valamint a 23/2005.(III.23.) FVM rendelet 23. §-a alapján a rendelkező részben foglaltak szerint határoztam.

Határozatomat az általános közigazgatási rendtartásról szóló 2016. évi CL. törvény (a továbbiak: Ákr.) 80. § (1) bekezdésének és 81. § (1) bekezdésének megfelelően hoztam.

A bírósági felülvizsgálat lehetőségéről az Ákr. 114. § (1) bekezdése, a közigazgatási perrendtartásról szóló 2017. évi I. törvény 12. § (1) bekezdése, 13. § (1)-(3) bekezdése, 29. § (1) bekezdése, 39. § (1) bekezdése és 77. § (1)-(2) bekezdése, továbbá a polgári perrendtartásról szóló 2016. évi CXXX. törvény 608. §, valamint az elektronikus ügyintézés és a bizalmi szolgáltatások általános szabályairól szóló 2015. évi CCXXII. törvény 1. § 17. pont d) alpontja, 9. § (1) bekezdés a) pont aa) alpontja és b) pontja alapján adtam tájékoztatást.

Kelt: ....., ..... év ..... hó ..... nap  
..... kormány megbízott nevében és megbízásából

.....  
főosztályvezető

Erről értesül:

1. .... települési (fővárosban a fővárosi kerületi) önkormányzat jegyzője
2. Állami feladattal megbízott szolgáltató állatorvos
3. Szolgáltató állatorvos(ok)
4. Nagylétszámú állattartó telepek
5. .... Megyei kormányhivatalok
6. Irattár

..... **Megyei Kormányhivatal** Ikt. sz.: .....  
..... Tárgy: megfigyelési körzet elrendelése  
..... Előadó: .....

## HATÁROZAT

Ragadós száj- és körömfájás fertőzöttség megállapítása miatt

.....  
település(ek)

közigazgatási területére

### **megfigyelési körzet létesítését**

rendelem el.

Állatok közúton és magánúton való szállítása, lábon hajtása tilos, kivéve a közúton vagy vasúton történő tranzitszállítást, ha a szállítmány nem áll meg, vagy nem kerül kirakódásra.

Teherautók, más járművek és eszközök, amelyeket sertések vagy más állatok, vagy anyagok (pl. takarmány, trágya, hígtrágya stb.) szállítására használtak a megfigyelési körzetben, és ezáltal esetleg fertőzöttek lehetnek, nem hagyhatják el a megfigyelési körzetet, a tisztítást és fertőtlenítést követő engedélyem nélkül.

Tilos állatok, nyers állati termékek (hús, tej, hús- és tejtermékek, gyapjú stb.) kiszállítása és beszállítása.

Tilos takarmányt, almot, trágyát és fertőzés terjesztésére alkalmas eszközöket, tárgyakat kiszállítani.

Tilos állatvásárt, piacot tartani.

Az állattartók kötelesek állatállományuk létszámát hatóságomnak bejelenteni, és azok állatorvosi ellenőrzését tűrni.

Magánfogyasztásra állatot levágni csak előzetes, kedvező eredményű állatorvosi vizsgálat után lehet.

Termékenyítés kizárólag saját állományban, saját apaállattal történhet. Apaállattal nem rendelkezők tenyészállatait engedéllyel rendelkező vállalkozók - előzetes engedéllyemmel - mesterségesen termékenyíthetik.

A megfigyelési körzet határait az utak mentén jól látható, tartós, "RAGADÓS SZÁJ- ÉS KÖRÖMFÁJÁS MEGFIGYELÉSI KÖRZET" feliratú táblával kell jelölni.

A megfigyelési körzet lakosságát az intézkedésekről a helyben kialakult módon tájékoztatni kell.

Jelen határozat a közlésével végleges.

Jelen határozat ellen keresetlevéllel közigazgatási per indítható.

A keresetlevelet a ..... Közigazgatási és Munkaügyi Bíróságnak címezve a határozat közlésétől számított harminc napon belül a Nemzeti Élelmiszerlánc-biztonsági Hivatalhoz (a továbbiakban: NÉBIH) kell benyújtani. *(A közigazgatási perrendtartásról szóló 2017. évi I. törvény 13. § (1)- (3) bekezdése alapján kell meghatározni az illetékes bíróságot.)*

A jogi képviselővel eljáró fél, valamint belföldi székhellyel rendelkező gazdálkodó szervezet a keresetlevelet elektronikus úton a .... weboldalon keresztül elérhető elektronikus űrlap használatával köteles benyújtani.

A jogi képviselővel eljáró fél, valamint belföldi székhellyel rendelkező gazdálkodó szervezet a keresetlevelet elektronikus úton a ..... weboldalon keresztül elérhető elektronikus űrlap használatával köteles benyújtani.

Tájékoztatom, hogy a bíróság a pert tárgyaláson kívül bírálja el, a felek bármelyikének kérelmére azonban tárgyalást tart. Tárgyalás tartása a keresetlevélben kérhető, ennek elmulasztása miatt igazolásnak nincs helye.

### **INDOKOLÁS**

A település, településrész területén ragadós száj- és körömfájás fertőzöttséget állapítottam meg. A betegség továbbterjedésének megakadályozása érdekében, az élelmiszerláncról és hatósági felügyeletéről szóló 2008. évi XLVI. törvény 51. § (3) bekezdésének e) pontja, valamint a 23/2005.(III.23.) FVM rendelet 23. §-a alapján a rendelkező részben foglaltak szerint határoztam.

Határozatomat az általános közigazgatási rendtartásról szóló 2016. évi CL. törvény (a továbbiak: Ákr.) 80. § (1) bekezdésének és 81. § (1) bekezdésének megfelelően hoztam.

A bírósági felülvizsgálat lehetőségéről az Ákr. 114. § (1) bekezdése, a közigazgatási perrendtartásról szóló 2017. évi I. törvény 12. § (1) bekezdése, 13. § (1)-(3) bekezdése, 29. § (1) bekezdése, 39. § (1) bekezdése és 77. § (1)-(2) bekezdése, továbbá a polgári perrendtartásról szóló 2016. évi CXXX. törvény 608. §, valamint az elektronikus ügyintézés és a bizalmi szolgáltatások általános szabályairól szóló 2015. évi CCXXII. törvény 1. § 17. pont d) alpontja, 9. § (1) bekezdés a) pont aa) alpontja és b) pontja alapján adtam tájékoztatást.

Kelt: ....., ..... év ..... hó ..... nap

kormány megbízott  
nevében és megbízásából

.....  
főosztályvezető

Erről értesül:

1. .... települési (fővárosban a fővárosi kerületi) önkormányzat jegyzője
2. Járási főállatorvos
3. Állami feladattal megbízott szolgáltató állatorvos
4. Szolgáltató állatorvos(ok)
5. Nagylétszámú állattartó telepek
6. Termelői képviselők
7. Vágóhidak
8. Felvásárló szervezetek
9. Irattár

..... **Megyei kormányhivatal** Ikt. sz.: .....

## HATÁROZAT

.....  
állattartó

.....  
telephelyén

ragadós száj- és körömfájás fertőzöttség miatt elrendelt helyi zárlat területének

### **takarítását és fertőtlenítését**

rendelem el.

A munkát a 23/2005. (III.23.) FVM rendelet 6. számú mellékletében leírtak szerint kell elvégezni.

A takarítás és fertőtlenítés felügyeletével ..... hatósági állatorvost bízom meg.

Jelen határozat ellen annak közlésétől számított 15 napon belül a .....Megyei Kormányhivatalhoz címzett, de hivatalomhoz benyújtott, indokolással ellátott fellebbezéssel lehet élni.

A fellebbezés díja 10.000 forint, amelyet a .....Megyei Kormányhivatal Magyar Államkincstárnál vezetett ..... számú számlájára átutalással vagy fizetési számlájára történő készpénzbefizetés útján kell megfizetni. A fizetési megbízás közlemény rovatában fel kell tüntetni a fellebbezéssel támadott határozat iktatószámát és a fellebbezés tényét. A jogorvoslati díj befizetését igazoló bizonylatot a jogorvoslati kérelemhez csatolni kell.

Jelen határozat azonnal végrehajtható.

### **INDOKOLÁS**

..... állattartó ..... telepén ragadós száj- és körömfájás fertőzöttség került megállapításra. A zárlat alatt álló állományt leölték. A takarítás és fertőtlenítés a zárlat területén maradt kórokozók ártalmatlanítása miatt szükséges.

A határozat az élelmiszerláncról és hatósági felügyeletéről szóló 2008. évi XLVI. törvény 51. § (3) bekezdésének o) pontján, valamint a 23/2005.(III.23.) FVM rendelet 16. §-án alapul.

A jogorvoslati lehetőséget az általános közigazgatási rendtartásról szóló 2016. évi CL. törvény 112. §-a alapján biztosítottam.

A határozat fellebbezésre tekintet nélküli végrehajtása a 2008. évi törvény XLVI. 53/B. §-án alapul.

Kelt: ....., ..... év ..... hó ..... nap

.....  
hatósági főállatorvos

Erről értesül:

1. Tulajdonos
2. Eljáró állatorvos
3. Irattár

8. számú minta

..... **Megyei Kormányhivatal** Ikt. sz.: .....  
..... **Járási hivatala** Tárgy: Megfigyelési (helyi) zárlat feloldása  
..... Előadó: .....  
.....

**HATÁROZAT**

A ..... szám alatt

.....  
állattartó

.....  
telepére

ragadós száj- és körömfájás fertőzöttség miatt elrendelt helyi zárlatot

**feloldom.**

A határozat ellen a kézhezvételtől számított 15 napon belül, a .....  
címezett, hivatalomhoz benyújtott, .... illetékbélyeggel ellátott fellebbezéssel lehet élni.

A határozat fellebbezésre tekintet nélkül végrehajtandó.

**INDOKOLÁS**

A helyi zárlat alá vont állomány leölésre (levágásra) került, és a ..... számú határozatban előírt takarítást és fertőtlenítést végrehajtották.

A határozatot a 23/2005.(III.23.) FVM rendelet 13. §-ában biztosított jogkörömnél fogva hoztam meg.

A jogorvoslati lehetőséget az általános közigazgatási rendtartásról szóló 2016. évi CL. törvény 112. §-a alapján biztosítottam.

A határozat fellebbezésre tekintet nélküli végrehajtása a 2008. évi XLVI. törvény 53/B. §-án alapul.

Kelt: ....., ..... év ..... hó  
..... nap

.....  
járási hivatalvezető nevében és megbízásából

.....  
hatósági állatorvos

Erről értesül:

1. Állattartó
2. Hatósági állatorvos
3. Települési (fővárosban a fővárosi kerületi) önkormányzat jegyzője
4. .... Megyei Kormányhivatal
5. Állami feladattal megbízott szolgáltató állatorvos
6. Szolgáltató állatorvos
7. Irattár

..... **Megyei kormányhivatal** Ikt. sz.: .....

## HATÁROZAT

A ..... szám alatt ragadós száj- és körömfájás fertőzöttség miatt

.....  
település (településrész)  
közigazgatási területére elrendelt védőkörzetet

..... (év) ..... (hó) ..... (nap)-tól

### **feloldom.**

Jelen határozat a közlésével végleges.

Jelen határozat ellen keresetlevéllel közigazgatási per indítható.

A keresetlevelet a ..... Közigazgatási és Munkaügyi Bíróságnak címezve a határozat közlésétől számított harminc napon belül a Nemzeti Élelmiszerlánc-biztonsági Hivatalhoz (a továbbiakban: NÉBIH) kell benyújtani. *(A közigazgatási perrendtartásról szóló 2017. évi I. törvény 13. § (1)- (3) bekezdése alapján kell meghatározni az illetékes bíróságot.)*

A jogi képviselővel eljáró fél, valamint belföldi székhellyel rendelkező gazdálkodó szervezet a keresetlevelet elektronikus úton a .... weboldalon keresztül elérhető elektronikus űrlap használatával köteles benyújtani.

A jogi képviselővel eljáró fél, valamint belföldi székhellyel rendelkező gazdálkodó szervezet a keresetlevelet elektronikus úton a ..... weboldalon keresztül elérhető elektronikus űrlap használatával köteles benyújtani.

Tájékoztatom, hogy a bíróság a pert tárgyaláson kívül bírálja el, a felek bármelyikének kérelmére azonban tárgyalást tart. Tárgyalás tartása a keresetlevélben kérhető, ennek elmulasztása miatt igazolásnak nincs helye.

## **INDOKOLÁS**

A ..... számú határozattal elrendelt védőkörzet területén lévő helyi zárlat megszűnt. Az elvégzett szerológiai vizsgálatok kedvező eredménnyel jártak, ezért a rendelkező részben foglaltak szerint határoztam a 23/2005.(III.23.) FVM rendelet 40. §-a alapján. Határozatomat az általános közigazgatási rendtartásról szóló 2016. évi CL. törvény (a továbbiak: Ákr.) 80. § (1) bekezdésének és 81. § (1) bekezdésének megfelelően hoztam.

A bírósági felülvizsgálat lehetőségéről az Ákr. 114. § (1) bekezdése, a közigazgatási perrendtartásról szóló 2017. évi I. törvény 12. § (1) bekezdése, 13. § (1)-(3) bekezdése, 29. § (1) bekezdése, 39. § (1) bekezdése és 77. § (1)-(2) bekezdése, továbbá a polgári perrendtartásról szóló 2016. évi CXXX. törvény 608. §, valamint az elektronikus ügyintézés és a bizalmi szolgáltatások általános szabályairól szóló 2015. évi CCXXII. törvény 1. § 17. pont d) alpontja, 9. § (1) bekezdés a) pont aa) alpontja és b) pontja alapján adtam tájékoztatást.

Kelt: ....., ..... év ..... hó ..... nap  
.....  
kormány megbízott nevében és megbízásából

.....  
főosztályvezető

Erről értesül:

1. .... települési (fővárosban a fővárosi kerületi) önkormányzat jegyzője
2. Állami feladattal megbízott szolgáltató állatorvos
3. Szolgáltató állatorvos(ok)
4. Nagylétszámú állattartó telepek
5. .... Megyei Kormányhivatal(ok)
6. Irattár



..... **Megyei kormányhivatal** Ikt. sz.: .....  
Tárgy: megfigyelési körzet feloldása  
..... Előadó: .....

## HATÁROZAT

A ..... szám alatti határozatomban ragadós száj- és körömfájás miatt

.....  
település(ek)  
közigazgatási területére elrendelt megfigyelési körzetet  
..... (év) ..... (hó) ..... (nap)-tól

### **feloldom.**

Jelen határozat a közlésével végleges.

Jelen határozat ellen keresetlevéllel közigazgatási per indítható.

A keresetlevelet a ..... Közigazgatási és Munkaügyi Bíróságnak címezve a határozat közlésétől számított harminc napon belül a Nemzeti Élelmiszerlánc-biztonsági Hivatalhoz (a továbbiakban: NÉBIH) kell benyújtani. *(A közigazgatási perrendtartásról szóló 2017. évi I. törvény 13. § (1)-(3) bekezdése alapján kell meghatározni az illetékes bíróságot.)*

A jogi képviselővel eljáró fél, valamint belföldi székhellyel rendelkező gazdálkodó szervezet a keresetlevelet elektronikus úton a .... weboldalon keresztül elérhető elektronikus űrlap használatával köteles benyújtani.

A jogi képviselővel eljáró fél, valamint belföldi székhellyel rendelkező gazdálkodó szervezet a keresetlevelet elektronikus úton a ..... weboldalon keresztül elérhető elektronikus űrlap használatával köteles benyújtani.

Tájékoztatom, hogy a bíróság a pert tárgyaláson kívül bírálja el, a felek bármelyikének kérelmére azonban tárgyalást tart. Tárgyalás tartása a keresetlevélben kérhető, ennek elmulasztása miatt igazolásnak nincs helye.

## **INDOKOLÁS**

A ..... számú határozattal a megfigyelési körzet központjában elrendelt védőkörzet megszűnt.

Az elvégzett szerológiai vizsgálatok kedvező eredménnyel jártak, ezért a 23/2005.(III.23.)

FVM rendelet 47. §-ában foglaltak alapján a rendelkező részben foglaltak szerint határoztam.

Határozatomat az általános közigazgatási rendtartásról szóló 2016. évi CL. törvény (a továbbiak: Ákr.) 80. § (1) bekezdésének és 81. § (1) bekezdésének megfelelően hoztam.

A bírósági felülvizsgálat lehetőségéről az Ákr. 114. § (1) bekezdése, a közigazgatási perrendtartásról szóló 2017. évi I. törvény 12. § (1) bekezdése, 13. § (1)-(3) bekezdése, 29. § (1) bekezdése, 39. § (1) bekezdése és 77. § (1)-(2) bekezdése, továbbá a polgári perrendtartásról szóló 2016. évi CXXX. törvény 608. §, valamint az elektronikus ügyintézés és a bizalmi szolgáltatások általános szabályairól szóló 2015. évi CCXXII. törvény 1. § 17. pont d) alpontja, 9. § (1) bekezdés a) pont aa) alpontja és b) pontja alapján adtam tájékoztatást.

Kelt: ....., ..... év ..... hó .....

..... nap

kormány megbízott nevében és megbízásából

.....  
főosztályvezető

Erről értesül:

1. .... települési (fővárosban a fővárosi kerületi) önkormányzat jegyzője
2. Járási főállatorvos
3. Állami feladattal megbízott szolgáltató állatorvos
4. Szolgáltató állatorvos(ok)
5. Nagylétszámú állattartó telepek
6. Termelői képviseletek
7. Vágóhidak
8. Felvásárló szervezetek
9. Irrattár

## **V. MELLÉKLET**

### **RAGADÓS SZÁJ-ÉS KÖRÖMFÁJÁS ELLENI VÉDEKEZÉS**

#### **INTÉZKEDÉSI ÚTMUTATÓ**

## BEVEZETÉS

Az intézkedési útmutató segítséget kíván nyújtani a 23/2005. (III.23.) FVM rendeletben, valamint a készenléti tervben foglalt feladatok végrehajtásához.

### 1. A betegség gyanújának bejelentése.

- 1.1. Az állat tulajdonosa, tartója, gondozója vagy bármely személy, aki ragadós száj- és körömfájás fertőzöttség gyanúját észleli, illetve arról tudomást szerez, köteles azt szóban személyesen, telefonon, vagy megbízott útján) vagy írásban a hatósági állatorvosnak vagy járási főállatorvosnak jelenteni.
- 1.2. Gyanú bejelentésnek kell tekinteni azt is, ha a bejelentő a gyanút nem fogalmazza meg, de az általa elmondottak vagy leírtak a bejelentést fogadóan ragadós száj- és körömfájásra gyanút keltőek.
- 1.3. A bejelentés megtehető a településen ellátási kötelezettséget ellátó állatorvosnak az önkormányzat jegyzőjének, vagy a megyei kormányhivatalnak.
- 1.4. Amennyiben a gyanú bejelentése magánállatorvos felé történt, köteles helyszínrre kiszállni, az alapvető zárlati intézkedéseket megtenni, és a telepet a hatósági állatorvos megérkezéséig nem hagyhatja el.
- 1.5. Amennyiben a gyanú bejelentése az önkormányzat felé történt, az önkormányzat haladéktalanul értesíti a hatósági állatorvost vagy a járási hivatalt (járási főállatorvost).
- 1.6. A hatósági állatorvos bármilyen forrásból szerez tudomást a betegség gyanújáról, haladéktalanul ki kell szállni a helyszínrre.
- 1.7. A bejelentőt utasítani kell, hogy a hatósági állatorvos megérkezéséig a telepet (udvart) zárja le, azt sem személy, sem eszköz, sem anyag nem hagyhatja el.

### 2. A bejelentett gyanú helyszíni vizsgálata

#### 2.1. Állatorvosi kiszállás.

Amennyiben a betegség gyanúját jelentik, vagy olyan tüneteket vagy körülményeket jelentenek, melyek ragadós száj- és körömfájás gyanújára utalnak (szarvasmarha: nyálzik, sántít, hólyag a szutyakon vagy a tőgyön; sertés: nehezen kel fel, sántít, a pártaszél kifehéredett, hólyag a tőrőkarimán; juh: tömeges sántaság, nagyszámú bárányelhullás) az állatorvosnak haladéktalanul ki kell szállni a helyszínrre.

#### 2.2. Kiszálláshoz használt öltözék

Olyan vízhatlan öltözék, amely a gyanú megerősítése esetén a vizsgálatot követően megnyugtatóan fertőtleníthető,

- kapucnis kezeslábas,
- gumikesztyű,
- gumicsizma (a nadrágot a csizmaszárra kell húzni),
- arcvédő.

#### 2.3. Legalább annyi fertőtlenítőszer vigyen magával, amely a saját mentesítéséhez szükséges. Vigyen magával az állat rögzítéséhez, esetleges bódításához szükséges eszközöket (orrfogó) és állatgyógyászati készítményt.

A fertőzöttségre gyanús állat vizsgálata

**Szarvasmarha:** a vizsgálatot az állat tartózkodási helyén kell elvégezni. Kistermelői istállóban legfeljebb a fény felé kell fordítani. Amennyiben az állat nyugtalan, bódítani kell. Az állat rögzítését a tulajdonosra, gondozóra kell bízni, rövidre kell kötni, szükség esetén orrfogót kell alkalmazni.

**Száj vizsgálata:** megtekintjük a szutyakot, kiterpesztjük az állat száját, a nyelvet vászonkendővel vagy törülközővel megfogva félrehúzzuk. Megtekintjük a száj nyálkahártyáját, a szájpadlást, a nyelvet, a nyelvházi dudor mögötti területet is.

**Lábak vizsgálata:** szükség esetén óvatosan megmosatjuk. Megnyomkodjuk a pártaszélt, megnézzük az interdigitális hasadékokat és a fattyúcsülköket.

**Tőgy vizsgálata:** minden csecsbimbót megnézzük.

**Megvizsgáljuk a péraajkakakat.**

**Sertés vizsgálata:** Az állatot lefogadjuk, lábvégeit óvatosan megmosatjuk. Megnézzük és megtapintjuk a pártaszélt az interdigitális hasadékokat, fattyúcsülköket. A száját szétterpesztjük, és a maxilla és a mandibula közé fadarabot teszünk a vizsgálat biztonsága érdekében. Megnézzük a tőrőkarimát az orrnyílásokat és a száj nyálkahártyáját.

**Juhok vizsgálata:** A juhot leültetjük megvizsgálják a lábvégeket. A száját terpesztjük, és megnézzük a száj nyálkahártyáját. Amennyiben elhullott bárány van, azt fel kell boncolni különös tekintettel a szívizom-gyulladásra.

2.4. Amennyiben a vizsgálat megerősíti a betegség gyanúját, a hatósági állatorvos értesíti a járási főállatorvost.

2.5. A járási főállatorvos megérkezéséig a hatósági állatorvos:

- tájékoztatja az állattartót a vizsgálat eredményéről, kislétszámú állattartó udvarban mindent meg kell tenni a pánik elkerülésére. El kell mondani, hogy a zárlat során csak a legszükségesebb személyeknek kell a zárlat alatt maradni.
- a helyszínt biztosítja a telepet állat, állati termék, eszköz nem hagyhatja el. Személyt csak teljes fertőtlenítés után lehet elengedni.
- amennyiben a telep nem zárt, állategészségügyi zárlat műanyag szalaggal körbe kell keríteni, az utca forgalmát a szalag kihúzásával távol kell tartani.
- számbaveszi
  - a telepen dolgozó személyeket,
  - a telepen lévő állati eredetű termékeket,
  - a telepre 21 napon belül érkezett fogékony állatokról és anyagokról,
  - a telepet az elmúlt 21 napban állat, állati termék vagy ragályfógó anyag hová került elszállításra,
  - a személyi mentesítés lehetőségét,
  - a személyzetet ki kell kérdezni, hogy saját tulajdonában van-e fogékony állat.

A járási főállatorvos a 2.2. pontban leírt öltözékben jelenik meg a helyszínen, mintavételi edényeket és eszközöket, valamint háti motoros permezetőket visz magával. A helyszínen kiegészíti a hatósági állatorvos intézkedéseit és mintát vesz.

## 2.6. Mintavétel

### Mintavételi tartály

A mintavételi tartályokat a NÉBIH állategészségügyi Diagnosztikai Igazgatóság biztosítja a Megyei Kormányhivatalok részére, olyan mennyiségben, hogy minden hatósági állatorvos részére biztosítani lehessen. A mintavételi tartályokat el kell helyezni egy mintavételi dobozba, mely a tartályok mellett tartalmazza a steril mintavételi eszközöket (egyenes és hajlított olló, szike, lapos és horgas csipesz, szarvasmarha és sertés orrfogó, gumikesztyű). Ezeket az eszközöket kizárólag a ragadós száj- és körömfájás diagnosztizálása során lehet használni.

### Felhám

Az epithelium mintákhoz olyan univerzál üvegek szolgálnak víruskonténernek, amelyekben 0,001% fenolvörös indikátort tartalmazó glicerines foszfát puffer található.

A víruskonténereket szobahőmérsékleten, közvetlen napfénytől védve kell tárolni. A pH értéke nem süllyedhet 7,2 alá és nem emelkedhet 7,6 fölé. Minden konténer pH-ját legalább hathónaponként, de szélsőséges környezeti körülmények között ennél gyakrabban is ellenőrizni kell. E célra fenolvörös összehasonlító standard csíkokat kapnak a megyei kormányhivatalok. Azokat az üvegeket, amelyekben penészképződés tapasztalható, vagy amelyeknek laza a csavaros kupakja, és a pH értéke a megengedett határokon kívülre esik, használatlanul vissza kell küldeni az NÉBIH Állategészségügyi Diagnosztikai Igazgatóság-be, és cseréjüket kell kérni.

1. A konténernek az ellenőrzéskor szobahőmérsékletűnek kell lennie. Ha a folyadék alkalmasságát illetően bármi kétség felmerül, vissza kell küldeni cserére az NÉBIH Állategészségügyi Diagnosztikai Igazgatóság-be.

### Vér

Vérminták gyűjtésére azonosító címkével ellátott, 7 ml-es vákuumos vércsőveket kell használni.

### Tej

Steril, jól zárható (pl. csavaros kupakkal rendelkező), 25 ml űrtartalmú üvegek alkalmasak a tejminták gyűjtésére.

## Garatváladék minták

A NÉBIH Állategészségügyi Diagnosztikai Igazgatóságánál különböző méretű probangokból álló készletet (tehén, borjú, juh számára) és 6-12 db fenolvörös indikátoros, megfelelő tápfolyadékot tartalmazó mintavételi üveget tartanak használatra kész állapotban. Ezeket az üvegeket az eltarthatósági idő növelése érdekében a hűtőszekrény fagyasztó részében kell tárolni. A pH változására utaló esetleges színváltozást (sárga, ha savanyodik, bíbor, ha lúgosodik) három hónaponként kell ellenőrizni. A hűtési hőmérsékleten a tápfolyadék színe enyhén sárgás lehet, ezért az ellenőrzéshez a mintát ki kell venni a hűtőszekrényből, és meg kell várni, amíg a szobahőmérsékletet eléri. Ha a tápfolyadék romlásának bármi gyanúja felmerül, a mintavételi üvegeket csere céljából vissza kell küldeni az NÉBIH Állategészségügyi Diagnosztikai Igazgatóságnak.

A mintavételi üvegeket csak gondos ellenőrzés után lehet kiadni a kormányhivatalokból.

A használat során fennáll a probang csésze károsodásának veszélye, amennyiben az állatok foga közé kerül. A károsodás lehet deformáció, vagy éles kitüremkedés képződése a csésze szélén. A mintavevő állatorvosnak ezért mindig több megfelelő méretű probangot kell magával vinni, ha garatváladék vételére készül.

### Szigetelt dobozok

A garatváladék- és tejminták szállítására szolgáló szigetelt polisztrén dobozokat kell beszerezni, és a megyei kormányhivataloknál tárolni. A mintavételi szettet ki kell egészíteni különböző méretű polietilén zacskókkal.

## VIZSGÁLATI ANYAG GYŰJTÉSE ÉS A NÉBIH ÁLLATEGÉSZSÉGÜGYI DIAGNOSZTIKAI IGAZGATÓSÁGRA TÖRTÉNŐ BESZÁLLÍTÁSA

### A mintavételi felszerelés használatával kapcsolatos óvórendszabályok

1. A szükséges felszerelést az előző fejezet részletesen ismertette. A külhából történő mintavételkor a polisztrén dobozokat, a polietilén, valamint alumínium konténereket, az állatorvos kocsiájában kell hagyni, és csak az univerzál üvegeket szabad a fertőzött telephelyre bevinni. A hámminta levétele után, és az alumínium konténerbe csomagolása előtt az univerzál üvegre a kupakot szorosan rá kell csavarni, és fertőtleníteni kell.
2. A probang felszerelést használat után kifőzéssel sterilizálni kell. Abban az esetben, ha ugyanazon a fertőzött telepen egynél több állatból szükséges mintát venni, a probang felszerelést minden egyes állat mintavétele után fertőtlenítő oldattal fertőtleníteni, ezt követően pedig háromszor egymás után friss vízzel bőségesen le kell öblíteni.
3. Fontos, hogy a levett minták fertőtlenítőszerrel való érintkezését elkerüljük, mert különben a laboratóriumi vizsgálat eredményességét kockáztatjuk. A hatósági állatorvos kezét és gumikesztyűjét ezért az állatok vizsgálata és a mintavétel előtt tiszta vízzel alaposan meg kell mosni. Az állat bármilyen beteg testrésze, például lába, vagy tőgye, amely előzetes tisztogatást igényel, CSAK TISZTA VÍZZEL MOSHATÓ.

## A szükséges minták típusai és a vizsgálati anyag vételének szabályai

Élő, beteg állattól legalább egy grammnyi hólyagfalat, legcélszerűbben a hólyagok fedelét kell mintavételi edénybe helyezve összegyűjteni. Előnyös, néhány milliliter antibiotikumot tartalmazó fiziológiás konyhasóoldat vagy 1:1 arányú, 7,2 - 7,6 pH-jú glicerin-foszfátpuffer hozzáadása. Legalkalmasabb a nyelvről, a száj egyéb területeiről, ahol lehet a lábvégről és a tőgyről gyűjtött anyag; az erősen szennyezett testrészekről csak azok alapos lemosása után vegyünk mintát.

Elhullott állatokból az elváltozást mutató szerveket, szervrészteket kell beküldeni (nyelvet, szájrészt, esetleg lábvéget, száj- és körömfájás esetén fiatal állatokból, ha másutt nincs elváltozás, a szívet).

Azokban az esetekben, amikor klinikai tünet nincs, de a száj- és körömfájás vírussal való fertőzöttség gyanítható, szarvasmarhából speciális készülékkel garat-torok váladékot, sertésből torok tampont kell venni.

A vizsgálati anyagot frissen, jég között vagy hűtőtáskában, hatóságilag lezárt csomagként kell szállítani, **kizárólag futárral**. A küldeményt vízzáró, többszörös réteggel kell lezárni úgy, hogy átvételkor a csomagolás sértetlenségéről meg lehessen győződni.

Külön intézkedésre vérsavópárokat kell küldeni (tíz frissen megbetegedett egyedből alap-, majd tíz-tizennégy nap múlva második vérminta).

A vizsgálat elvégzése kizárólag az NÉBIH Állategészségügyi Diagnosztikai Igazgatóság feladata, amelyet a mintaküldés tényéről előzetesen értesíteni kell.

### Kísérőirat a vizsgálati anyaghoz

Minden vizsgálati anyaghoz a készenléti tervben szereplő kísérőiratot kell mellékelni. Az eltérő vizsgálatokra küldött mintákhoz külön-külön kell kísérőiratot csatolni akkor is, ha ugyanabban a csomagban helyezik el. **A kísérőiratnak (amelyet nem szabad a csomagba helyezni)** a tartalmaznia kell a vizsgálati anyag származását (milyen testrésztől gyűjtötték), mennyiségének és minőségének pontos megjelölését is.

### Epithelium

Legalább 1 gramm tömegű (kb. 2,5 négyzet-centiméternyi területű) epithelium mintát kell beküldeni, lehetőség szerint még fel nem fakadt vagy frissen felfakadt hólyag falából véve. Ha mód van rá, epithelium mintákat több állatból és/vagy állatfajból is venni kell. A különböző testrészekről, vagy különböző állatokból származó mintákat külön üvegekben kell szállítani. Az epithelium mintákat az erre a célra biztosított polietilén konténerekbe lehet csomagolni, vagy ha a többi mintával egy időben történik a szállításuk, akkor a szigetelt konténerekbe is tehetők a tej és probang mintákkal együtt. A mintavétel megkönnyítése érdekében nyugtatók igénybevételét is mérlegelni lehet.

### Tej

Az OJK utasítást adhat egyedi tejminták (10-15 ml) beküldésére, amennyiben az érintett állatok tejelő tehének. A mintákhoz tartósítószer nem adható. A tejmintákat a mintavétel után azonnal jég közé kell csomagolni és szigetelt dobozokba helyezni.

### Probang minták

Amennyiben probang minták vétele szükségesnek minősül, az OJK utasítást ad a helyi személyzetnek, s egyúttal a csomagolás módjára is tanácsot ad. Általában, ha a mintákat a mintavétel után néhány órán belül a NÉBIH Állategészségügyi Diagnosztikai Igazgatóságra



lehet szállítani, szigetelt polisztrén dobozba csomagolhatók, amelyet jéggel, vagy jéggel töltött ballonokkal kell körülvenni. Minden más esetben a mintákat száraz jégbe szükséges csomagolni.

### Vérminták

A mintavételkor a szokásos aszeptikus viszonyokra ügyelni kell, és vákuumos vérvételi csöveket kell használni. Általában 7 ml teljes vérmintára van szükség. A vér az erre a célra biztosított dobozokba csomagolandó.

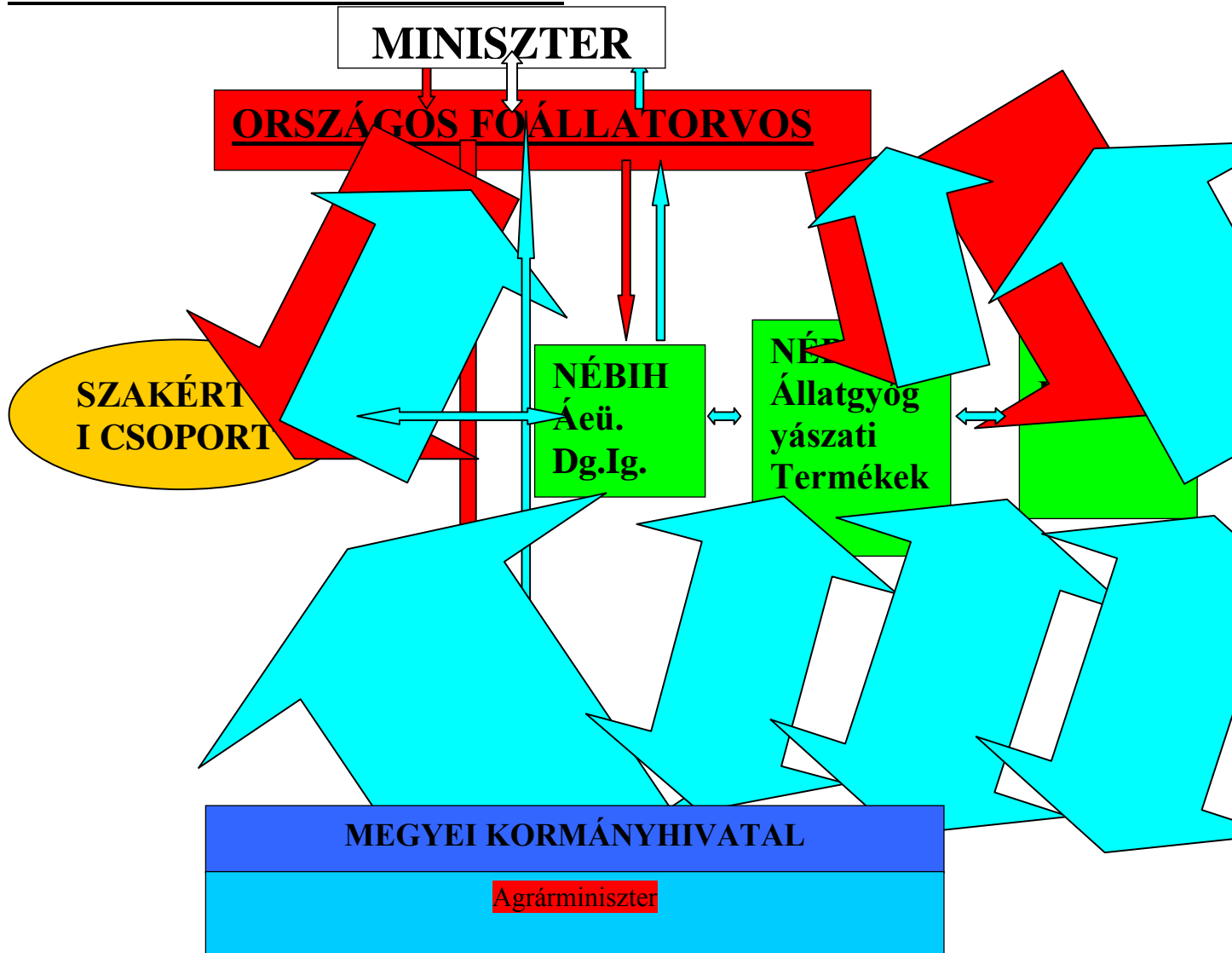
A kísérőirat egy példányát a beküldő járási főállatorvosnak meg kell őriznie.

A mintavételi felszerelések azt a célt szolgálják, hogy minden esetben kettősfalú csomagolásban küldjük a mintát. Gondosan ügyeljünk arra, hogy **a minta ne érintkezzen fertőtlenítőszerrel**, nehogy a laboratóriumi vizsgálat meghiúsuljon.

**A mintavételi eszközeink külső falát azonban igen gondosan fertőtleníteni kell a vírus kihurcolásának megakadályozása érdekében!**

2.9. A helyszín elhagyása előtt fertőzött területet motoros háti permetezővel fertőtleníti, elrendeli a fertőzött terület folyamatos fertőtlenítését, szükség esetén a Megyei Kormányhivatal segítségét kéri.

UTASÍTÁSI ÉS INFORMÁCIÓS LÁNCSOLAT



UTASÍTÁS: 

INFORMÁCIÓ: 

- 2.10. A járási főállatorvos és a hatósági állatorvos a fertőzésre gyanús telepet csak akkor hagyhatja el, ha meggyőződött arról, hogy a tulajdonos vagy képviselője megértette az elrendelt intézkedéseket. A telep elhagyása előtt önmagukat fertőtleníteni kell, levetett védőruhájukat zsákba helyezik, azt más állattartó telepen csak akkor használhatják, ha megtörtént annak a fertőtlenítő mosása.
3. Teendők a gyanú megerősítése után.
  - 3.1. A járási főállatorvos mintát kísérő irattal ellátva futár útján az NÉBIH Állategészségügyi Diagnosztikai Igazgatóságra küldi. Az NÉBIH Állategészségügyi Diagnosztikai Igazgatóságot telefonon értesíti a minta várható érkezési idejéről.
  - 3.2. A járási főállatorvos a Megyei Kormányhivatalt (megyei főállatorvost) tájékoztatja a gyanú megerősítéséről és a megtett intézkedésekről.
  - 3.3. A járási főállatorvos a helyszínen megtett intézkedéseit megfigyelési zárlati határozatba foglalja elküldi valamennyi érdekeltnek.
  - 3.4. A járási főállatorvos tájékoztatja az önkormányzatot és a helyi rendőri szervet. Intézkedik a megfigyelési zárlat megjelölésére és őrzésére. Intézkedik a megfigyelési zárlat alatt maradó személyek ellátására.
  - 3.5. Felfüggeszti a folyamatban lévő illetve a tervezett állatszállítást.
  - 3.6. A járási főállatorvos a Megyei Kormányhivatallal való egyeztetés után ideiglenes községi zárlatot rendelhet el, s e területen lévő telepekre a megfigyelési zárlat szabályait alkalmazza. Korlátozhatja legfeljebb 72 órára a nem fogékony állatok (lovak) mozgását.
  - 3.7. A járási főállatorvos a minisztérium előzetes engedélyével kontaminációra gyanús állatokat leöletheti.
  - 3.8. A megyei főállatorvos tájékoztatja az OFÁ-t, illetve a már esetleg megalakított OJK-t.
  - 3.9. A Megyei Kormányhivatal előkészületet tesz az HJK megalakítására.
4. A járási főállatorvos teendői a betegség megállapítását követően.
  - 4.1. Elrendeli a telepen lévő valamennyi fogékony állat helyszíni leölését és helyszíni elföldelését. Amennyiben helyszíni elföldelés nem lehetséges, az állatok hulláit le kell fertőtleníteni, és az elföldelésre alkalmas helyre kell szállítani oly módon, hogy a szállítás ne lehessen a betegség terjedés forrása.
  - 4.2. Az állatok leölése és elföldelése után elrendeli a telep takarítását és fertőtlenítését.
  - 4.3. Védőkörzetet létesít a fertőzött telep legalább 3 km-es körzetében. E határozatot valamennyi érintettnek megküldi. A védőkörzet bevezető útjára "RSZKF védőkörzet" táblát helyeztet ki. Lezárhatja a nélkülözhető utakat (sorompó, átvágás).
  - 4.4. Javaslatot tesz a megyei Kormányhivatalnak a megfigyelési körzet határaitra.
5. A Megyei Kormányhivatal teendői a betegség megállapítását követően
  - 5.1. Jelentést tesz az OFÁ-nak illetve az OJK-nak.
  - 5.2. Működésbe helyezi a HJK-t.
  - 5.3. Megfigyelési körzetet alakít a fertőzött telep legalább 10 km-es körzetében, határozatát valamennyi érdekeltnek megküldi.
  - 5.4. Illetékességi területén lévő valamennyi fogékony állattartó telepet fokozott elzárkózásra a járványvédelem fokozására utasít.
  - 5.5. Tájékoztatja a szomszédos megyék kormányhivatalait.
  - 5.6. A megye valamennyi állatorvosát értesíti a betegség megállapításáról, utasítja a fogékony állattartó üzemek fokozott járványvédelmi ellenőrzésére.
  - 5.7. A megfigyelési körzetbe vont települések bevezető útjaira "Ragadós száj- és körömfájás megfigyelési körzet" táblákat helyeztet ki.
6. Az országos főállatorvos teendői a betegség megállapítása esetén
  - 6.1. Tájékoztatja a minisztert.

- 6.2. OJK-t működésbe helyezi.
- 6.3. Riasztja a szakértői csoportot.
- 6.4. Jelentést tesz az EU Bizottságának és a Nemzetközi Állategészségügyi Hivatalnak.
- 6.5. Tájékoztatja a médiát.
- 6.6. Tájékoztatja az esetről az Megyei Kormányhivatalokat, a járványvédelem fokozására intézkedik.
- 6.7. Tájékoztatja az élőállat és állati termék forgalmazás országos érdekképviselői szerveit.

## 7. HELYI JÁRVÁNYVÉDELMI KÖZPONT (HJK) LÉTESÍTÉSE

Az RSZKF járványkitörés megállapítását követően, a megyei főállatorvos az Megyei Kormányhivatal elkülönített szervezeti egységeként köteles létrehozni a Helyi Járványvédelmi Központot, ellátva teljes állatorvosi, technikai és adminisztratív személyzettel, továbbá minden mással, ami a betegség legkorábbi és leghatékonyabban történő megfékezéséhez és felszámolásához szükséges.

A HJK-n belül jól láthatóan el kell helyezni egy ellenőrzési térképet, amelyen fel kell tüntetni minden, helyi zárlat, védőkörzetben, illetve megfigyelési körzetben lévő állattartó telepet a rajtuk található állatok számának feltüntetésével. A térképet naponta frissíteni kell, hogy látható legyen az ellenőrzéssel és a kampánnyal általában elért előrehaladás.

A HJK-t vezető állatorvos naponta eligazítást tart az OJK személyzetének az előrehaladás mértékéről és bármely felmerülő problémáról, és naponta jelentést tesz az Országos Járványvédelmi Központnak.

## 8. A FERTŐZÖTT TELEPEN LÉVŐ ÁLLATOK ÉRTÉKBECSLÉSE

A fertőzöttség megállapítását követően, a rendelet előírásainak megfelelően a telepen lévő valamennyi fogékony állatot le kell öletni, valamint a fogékony állatokból származó nyers termékeket és készítményeket ártalmatlanítani kell.

A leölést és ártalmatlanítást határozatlanban kell közölni a tulajdonossal, illetve képviselőjével. A korrekt és szakszerű kártalanítási eljárás érdekében az állatok értékbecslését lehetőleg az állatok leölése előtt kell elvégezni.

Nem fizethető kártalanítás, ha a tulajdonos nem tett eleget a jogszabályokban foglalt kötelezettségeinek. A diagnosztikai célra leölt állatok után kártalanítás jár.

Az értékbecslést – akár a leölés előtt, akár az után – a járási főállatorvos végzi, de lehetséges szakértői intézmény szakvéleményének igénybe vétele is.

Az értékbecslést és a kártalanítást az élelmiszerláncról és hatósági felügyeletéről szóló törvény és a vonatkozó miniszteri rendelet szerint kell végrehajtani. Az állatok leölése fellebbezésre való tekintet nélkül végrehajtandó.

## 9. AZ ÁLLATOK LEÖLÉSE

Mielőtt az állatok leölése megkezdődik, a járási főállatorvosnak vagy a HJK illetékes kiküldött szakemberének meg kell szerveznie az állati tetemek állategészségügyi és környezetvédelmi előírásoknak megfelelő, biztonságos ártalmatlanná tételét.

A leölésre vonatkozó általános szempontok

1. A HJK vezetőjének elegendő számú hatósági állatorvosról kell gondoskodnia, hogy a leölés állatvédelmi szempontból megfelelő menetét folyamatosan felügyeljék. A leölést végzőket utasítani kell, hogy a leölést csak a hatósági állatorvos jelenlétében kezdhetik meg.
2. Általában egy hatósági állatorvosra legfeljebb három leölést végző személy felügyelete bízható, és minden leölési helyen kell lennie hatósági állatorvosnak.
3. A leölést úgy kell megszervezni, hogy nappali világosságban történjen.
4. Ha a leölést sötétedés után kell elvégezni ez csak megfelelő mesterséges világítás mellett lehetséges.
5. Megfelelő számú leölést végző személynek és segéderőnek kell rendelkezésre állnia annak biztosítására, hogy az állatok elölése haladéktalanul megtörténjen.
6. Az ügyeletes hatósági állatorvos felelőssége eldönteni, hogy az állatok leölése a szabadban vagy épületben történjen. Ha egy mód van rá, a vágást vízhatlan felületen kell elvégezni. Törekedni kell arra, hogy a leölés során minél kevesebb terület fertőződjön.
7. A leölést állatvédelmi szempontból megfelelő módon kell végezni.
8. A fertőzött terület elhagyása előtt, illetve a hullák eltávolítása előtt az ügyeletes hatósági állatorvosnak meg kell bizonyosodnia arról, hogy minden állat elpusztult.
9. A leölést végző szakembereket megfelelő védőruházattal és gumicsizmával kell ellátni. A munka elvégzése után ruházatukat meg kell semmisíteni.
10. A további vírusszaporodás megelőzése érdekében rendkívüli fontossággal bír, hogy az érintett állomány, valamint az ugyanabba a csoportba illetve üzemegegységben lévő kontakt állatok értékének felbecsülése után a leölés lehető legrövidebb időn belül megtörténjen, különösen vonatkozik ez sertésekre, mivel a fertőzött sertésekben igen nagy számú vírusrészecske termelődhet. **Ha a fertőzött telepen sertések is vannak, ezek leölésének mindig elsőbbséget kell biztosítani.**

## A leölés megszervezésének folyamata

11. A hatósági állatorvosok ne vállalkozzanak az állatok kiirtására, az alábbi esetek kivételével:
  - kívánatos, hogy a fertőzött, vagy fertőzöttségre gyanús állatokat a betegség terjedési veszélyének csökkentése érdekében azonnal leöljék,
  - hozzáértő személy nem áll rendelkezésre,
  - az OJK rendelte el az állatok diagnosztikai célból történő azonnali leölését.
12. Amennyiben istállózott állatokat kell leölni, az épület ablakait és ajtajait, ameddig ez állatvédelmi szempontból elfogadható, zárva kell tartani és a szellőztető ventilátorokat minden esetben ki kell kapcsolni.
13. A leölés rendes menete a sertésekkel kezdődik, majd sorrendben a szarvasmarhák, a juhok és a kecskék következnek.

## Szarvasmarhák leölése

14. A legalkalmasabb fegyver a nehéztöltényes kábítópisztoly. Ezt azonnali gerincvelő roncsolásnak kell követnie. Ritka alkalmakkor a körülmények megkívánhatják más típusú fegyver használatát, de ezeket is a leölendő állatok korának megfelelő erősségű töltettel kell ellátni.
15. Ha legelő marhák leölésére kerül sor, karám felállítása válhat szükségessé. A karámot amennyire csak lehetséges el kell takarni, bármilyen anyag, például deszka, kátránypapír, zsákvászón vagy horganyozott lemez segítségével. Ha jelentős számú állat számára kell karámot emelni, lehetőleg különböző csoportok kialakítását kell megkísérelni, külön várákoltató, és vágó karámmal.
16. Ha épületben tartott marhák leölésére van szükség, először mindig a bikákat kell leölni. Jobb, ha az istállózott állatokat helyben ölik le, és semmiképpen nem célszerű az érintett állatokat a szabadba vinni. Ha az egészséges állatokat a szabadban kívánják leölni, a terelőfolyosó és a vágórekesz használata célszerű.
17. Az állatok épületen belül történő leölésekor figyelemmel kell lenni a hullamerevség és a puffadás bekövetkezésére, ami a hullák szűk ajtókon át történő eltávolítását nehezítheti.

## Juhok leölése

18. Felnőtt juhok. A fertőzött hely ügyeletes hatósági állatorvosa dönti el, hogy mely leölési módszer a legmegfelelőbb. Kábítópisztoly a szükséges erősségű lövedékkel a legalkalmasabb. Ha az állatot homlokon vagy halántékon lövik, akkor a gerincroncsolás, elengedhetetlen. A tarkó felől, a nyakszirtesont mögötti lövés esetén a golyó a nyúltvelőt is elroncsolja.
19. Fiatal bányók. Halálos altatószerek használata is ajánlható szükség esetén

## Sertések leölése

20. Kocák és kanok. Elektromos kábító készülék avagy hosszú ív típusú pisztoly a legmegfelelőbb. Lelövés után az állatok gerincét roncsolni szükséges.
21. Közepes méretű sertések. A legjobb eszköz a kábítópisztoly, amely után a gerincvelőt roncsolni kell.
22. Kismalacok. Halálos altatószerek is használhatók. Az állatok hulláit a leölést követően szerves savval vagy engedélyezett készítmény hatékony oldatával fertőtleníteni kell. Sertések leölését el lehet végezni speciális felépítményű gépkocsiban, széndioxid és argon gáz keverékével.

### Nyugtató szerek

23. Amennyiben szükség van rá, a hatósági állatorvos használhat nyugtató/bénító szert. Ezek használatára általában az alábbi esetekben kerülhet sor:

- bikák vagy más ingerlékeny állatok leölés előtti bénítása;
  - diagnosztikai vizsgálat során, istállóban tartott ingerlékeny állatok kezelése és megfékezése céljából, ha más elfogadható fékező eszköz illetve segítség nem áll rendelkezésre;
  - diagnosztikai vizsgálat során, szabadban tartott ideges vagy ingerlékeny állatok megfékezése, különösen akkor, ha fennáll a veszélye, hogy az állatok a szomszédos gazdaságba átmenekülnek. Ilyen esetekben, ha lehetséges, a kábítópuska használatában jártas hatósági állatorvos segítségét kell igénybe venni.
24. A HJK felkészülése során el kell készíteni azon állatorvosok listáját, akik kábítópuska-használati engedéllyel rendelkeznek, arra az esetre, ha közreműködésük szükségessé válna.
  25. A tulajdonostól, vagy a helyette eljáró meghatalmazottjától engedélyt kell kérni, mielőtt egy állatot nyugtatószertel kezelnek. Jogos elvárás, hogy a tulajdonos ezt az engedélyt megadja, ha máskülönben személyek vagy állatok sérülésének kockázata forog fenn. Ha a szükség úgy hozza, hogy mégis a tulajdonos távollétében kell nyugtatót alkalmazni, őt erről, amint lehet, értesíteni kell. Ha baleset történne, vagy kártérítési igény merülne fel a tulajdonos részéről, a hatósági állatorvosnak írásos jelentést kell küldenie a megyei főállatorvosnak. A jelentés egy példányát az OJK-nak is el kell küldeni.
  26. Szarvasmarhák számára a megfelelőbb nyugtatószer például a xilazin, vagy a detomidin-hidroklorid. Sertések számára acepromazin ajánlható.
  27. A RSZKF járványgócokban diagnosztikai munkát végző állatorvosoknak – a keresztfertőzés kockázatát illetve vadját kerülendő – a megkezdett üveg nyugtatókat rutinszerűen meg kell semmisíteniük.

## 10. ÁLLATI HULLÁK ÁRTALMATLANNÁ TÉTELE

Az állati hullák ártalmatlanná tételét a fertőzött területen belül elsődlegesen elásás útján kell végrehajtani. Amennyiben az elásás helyben nem hajtható végre, az állati hullákat fertőtleníteni kell.

után csorgás-, és csepegésmentes mentes járművel kell szállítani az elásás helyére. Az elásás helyszínének megválasztásánál figyelembe kell venni a környezetvédelmi előírásokat.

Az elásás helyszínét állategészségügyi zárlat feliratú műanyag szalaggal körbe kell keríteni.

Elásás előtt a hullákat a hasfal felhasításával fel kell nyitni.

Az elásás során felhasználható objektumok és eszközök naprakész listájával a Megyei Kormányhivatalnak rendelkeznie kell.

Elásás előtt a tetemetek alaposan fertőtleníteni kell. Célszerű a szerves savval, vagy valamely engedélyezett gyári fertőtlenítőszerrel végzett bőséges permetezés.

Az elásás helyszínén gépi fertőtlenítőeszközt kell biztosítani a szállító járművek és a helyszín fertőtlenítésére.

Az elásás helyszínét az árkok betemetéséig illetve a terület fertőtlenítéséig őriztetni kell.

#### Ártalmatlanná tétel állati melléktermék feldolgozó üzemben

Ha a helyszínen történő ártalmatlanítás akadályba ütközik, akkor az érintett Megyei Kormányhivatalok engedélyével és a hatósági állatorvos felügyelete mellett e célra kijelölt állati melléktermék feldolgozó üzemben is történhet az elhullott, leölt állatok ártalmatlanítása. A szállítást zárt, szivárgásmentes konténerben, a hatósági állatorvos által kijelölt útvonalon kell végrehajtani. Az állati melléktermék ártalmatlanító vállalkozásnak a tetemek begyűjtésére célfuvarra kell biztosítani. A tetemek begyűjtése nem történhet gyűjtő körjárat keretében.

#### Védőöltözet

A leölt állatok hulláinak eltakarításában résztvevő személyeknek megfelelő, jól fertőtleníthető kezeslábast és lábbelit kell viselniük. A hullák ártalmatlanná tétele után a személyek, járművek és eszközök alapos fertőtlenítését azonnal végre kell hajtani.

#### Késedelem a hullák ártalmatlanná tételében

Ha a hullák ártalmatlanná tételében késedelem várható, azokat szerves savval vagy hatékony fertőtlenítőszerrel le kell lepermetezni, az állatok fejét és lábvégeit polietilén tasakba kell csomagolni, és éjjel-nappal őrizni kell kutyák, róák és kártékony rágcsálók távoltartása céljából. Riasztóként ívlámpák és fényszórók is használhatók.



## 11. TOVÁBBI JÁRVÁNYÜGYI NYOMOZÁS

A fertőzöttség megállapítását követően is intenzív járványtani nyomozást kell végezni, annak érdekében, hogy mielőbb felderítsék a fertőző ágens útját. Fel kell deríteni a fertőzés eredetét, valamint gondosan meg kell vizsgálni, hogy a fertőzött telepről mikor milyen módon, hová, milyen útvonalon történhetett fertőző anyag kihurcolása. A nyomozás során nem szabad figyelmen kívül hagyni a meteorológiai viszonyok tisztázását sem annak érdekében, hogy a légárammal történt esetleges fertőzések is mielőbb felderíthetők legyenek.

## 12. TISZTÍTÁS ÉS FERTŐTLENÍTÉS

### 12. 1. A Fertőtlenítés szabályai

(1) Az olyan, zárlat alatt lévő helyen, ahol a betegséget megállapították, a helyi zárlat feloldásáig naponta fertőtleníteni kell az állatok istállóját, az istálló környékét, azokat a területeket, amelyeken az állatok és gondozóik járnak vagy jártak, az istállóban használt eszközöket, a vályúkat és a kutak környékét, a trágyát, a takarmány és a trágya szállítására használt járműveket, végül az állatgondozók szállását.

(2) A zárlat alatt álló terület, valamint szükség esetén a helyi zárlat alatt álló területen lévő helyek bejárataihoz, a be- és kilépő személyek kezének és lábbelijének fertőtlenítésére alkalmas eszközöket kell helyezni. Az istállóból kilépő személyek lábbelijét és kezét, a zárlat helyéről kilépő személynek a ruháját is fertőtleníteni kell. Nagylétszámú állattartó telepeken - a tulajdonos költségére - a járművek részére kijelölt ki- és belépő helyeken a járművek fertőtlenítésére alkalmas, hatékony fertőtlenítőszerrel feltöltött fertőtlenítő eszközöket kell elhelyezni és működtetni.

(3) Ha a naponkénti hazajárás engedélyezésének nincsenek meg a feltételei, az állatgondozók a helyi zárlat tartama alatt szennyes ruhaneműiket lehetőleg a zárlat feloldásáig tartásuk maguknál, amennyiben ez nem lehetséges, azokat három százalékos formalin oldatban legalább félóráig tartó áztatás után, állatorvosi ellenőrzés mellett adhatják ki.

(4) A helyi zárlat alatt álló helyen rendszeresen kell takarítani, és folyamatosan kell gondoskodni az előzetes és a végső fertőtlenítés előkészítéséről.

(5) A előzetes fertőtlenítést és takarítást az összes fogékony állat elhullását vagy leölését és ártalmatlanná tételét követően azonnal, a végfertőtlenítést pedig egy hét múlva kell elvégezni a fertőtlenítési útmutatóban foglaltak szerint, ha a helyi zárlat feloldásának a rendeletben meghatározott feltételei is fennállnak.

(6) A fertőtlenítést szigorított módon a HJK által megbízott állatorvos jelenlétében és irányításával, a fertőtlenítési útmutatóban előírtak szerint kell elvégezni.

## 12. 2. A fertőtlenítőszer

### Fertőtlenítő szerek

#### Lúgok:

- Nátriumhidroxid 8 %-os oldata - pH 10 felett
- Káliumhidroxid 2 - 4 %-os oldata
- Nátriumkarbonát 3 - 6 %-os oldata (szóda oldat)
- Nátriumhipochlorid 2-3 % oldata (H-lúg)
- Nátriummetaszilikát 1 %-os oldata

#### Savak:

- citromsav 0, 4 %-os oldata - pH 4 alatt
- szulfominsav 0, 2 %-os oldata - pH 6 alatt
- ortofoszforsav 0, 3 %-os oldata - pH 4 alatt
- tejsav 1 - 2 %-os oldata - pH 4 alatt
- hangyasav 1 - 2 %-os oldata - pH 4 alatt

#### Klórtartalmú fertőtlenítő szerek:

- Hipokloritok
  - Nátriumhipoklorit (aktív klórtartalma 9 - 12 %) 3 - 6 %-os oldatban
- Klóros mészsó (aktív klórtartalom 25 - 30 %) 2, 0 %-os oldatban

#### Aldehidek

- Formalin 2-3 %-os oldatban  
(15 °C hőmérséklet alatt hatása mérsékelt, ezért használata nem javasolt)

#### Jodforok:

1-5 %-os oldatban pH: 2, 5 - 4, 0

Egyéb: a NÉBIH által honlapján közzétett hatékony fertőtlenítőszer

### A fertőtlenítéshez szükséges fertőtlenítő oldat

- mennyiségét,
- a kijuttatás nyomását,
- szemcsenagyságot

a fertőtlenítendő felület minősége és nagysága, a megelőző takarítás színvonala határozza meg. Nagynyomású (10-20 bár) fertőtlenítő berendezés használata

esetén az egy m<sup>2</sup> fertőtlenítéséhez szükséges oldat mennyisége:

- fólia 0, 1 liter,
- sima beton, csempével, olajfestékkel bevont felület 0,2 liter,
- gyalulatlan deszka vagy meszelt felület 0,5 liter,
- téglafelület 1 liter,
- döngölt agyagfelület 1, 5 liter,
- laza, homok felület 3, 0 liter.

Kisnyomású fecskendő használata esetén a fenti oldatmennyiség másfélszeresét kell alkalmazni.

## 12. 3. A fertőtlenítés megkezdésekor a fertőtlenítést irányító hatósági állatorvosnak ügyelni kell arra, hogy:

- A fertőtlenítést végző személy egészségügyi alkalmasságát tanúsító okmánnal rendelkezzen,

- Ellenőrizze, hogy a fertőtlenítést végző dolgozó munkavédelmi oktatásban részesült-e,
- Ellenőrizze, hogy a megfelelő munkavédelmi eszközök és öltözékek rendelkezésre állnak-e (gumicsizma, vizet át nem eresztő overál, gumikesztyű, védősisak, gázálarc, védőszemüveg),
- Amennyiben az épületben állatok vannak, olyan fertőtlenítőszerrel kell alkalmazni, amely az állatok egészségét nem károsítja,
- Munkaközben étkezni, dohányozni tilos!
- A dolgozóknak az erősen savas vagy lúgos oldatok kezelése, keverése idején lehetőséget kell teremteni arra, hogy a bőrfelületre került anyagot azonnal lemossák (konyhasóoldat: 9 g 1 liter desztillált vízben, bórsavoldat: 10 g 1 liter desztillált vízben).
- A fertőtlenítéshez olyan nyomást és szemcsenagyságot kell alkalmazni, hogy a tevékenység az építményben felesleges károsodást ne okozzon.

## 12. 4. A fertőtlenítés végrehajtása

### 12. 4. 1. Az ember és környezetének fertőtlenítése

Testfelület, textil, bőr, lakás, szociális helyiségek fertőtlenítése kizárólag az erre a célra a közegészségügyi hatóság által engedélyezett készítményekkel, az előírt módon végezhető.

Ragadós száj- és körömfájás vírusának elpusztítására használhatók kézfertőtlenítéshez és fertőtlenítő mosakodáshoz (fürdés, tusolás) alkalmával.

- Bórsavoldat 2 %-os, benne Nitrogenol (1, 0 %-ban) detergensként 3 percig
- Tejsavoldat 2, 0 %-os 3 percig
- Ecetsavoldat 2, 0 %-os 4 percig
- Citromsavoldat 0, 4 %-os
- Betadin oldat 1, 0 %-os
- Nátrium metaszilikát 1 %-os oldata

(Gyári készítmények ugyancsak használhatóak, ezek felsorolása azonban a jelen kiadványban nem lehetséges. Az alkalmazható gyári készítmények listáját a megyei kormányhivatal adja ki).

Személyi fertőtlenítés végrehajtása:

- alapos, szappannal történő mosakodás,
- testfelület leöblítése,
- fertőtlenítés,
- a testfelület leöblítése.

Bőrlábbeli, egyéb bőrhalmi

- 3 %-os formalinoldattal,
- 1 %-os jodoforoldattal lemosás.

Textilruha 15 °C feletti külső hőmérsékleten 2 %-os formalin oldattal permetezhető, vászon fehérneműt 1 - 2 %-os szódaoldatban 30 percig kell főzni.

Műanyag holmikát 2 %-os jodoforoldatban 2 órán keresztül kell áztatni, majd lúgos vízben kell öblíteni.

Gumiruhát,- csizmát és -eszközöket 3 %-os klórlúgoldattal kell le, illetve kimosni, majd vízzel öblíteni.

Iratanyagok (levelek) forró vasalóval fertőtleníthetők.

Lakások, irodahelyiségek, laboratóriumok levegőjének fertőtlenítésére 25 g/légköbméter formalint kell ködszerűen kipermetezni, vagy oxidálószerrel (káliumpermanganát) vagy hővel (melegítés) kell a formaldehid gázt felszabadítani.

A helyiség hőmérsékletének a fertőtlenítés alatt 20 °C felett kell lenni.

#### 12. 4. 2. Az állatok testfelületének fertőtlenítése

Az állatok testfelületén a száj és körömfájás vírusának elpusztítására a 2. pontban felsorolt pH 4 alatti tartományú savas fertőtlenítőszer használható.

#### 12. 4. 3. Az állattartási épületek és környezetük fertőtlenítése

A szigorított fertőtlenítés végrehajtásának sorrendje:

- az épület áramtalanítása,
- az épület belső terének portalanítása a hatósági állatorvos által előírt nemű és koncentrációjú fertőtlenítő oldattal,
- a portalanítás mellett, a fertőtlenítő oldattal a technológiai berendezéseket le kell mosni, a trágyát el kell áztatni,
- a felhasznált fertőtlenítőszer legalább 24 órán át a felületen kell hagyni,
- a technológiai berendezéseket ki kell hordani,
- a trágyát ki kell hordani, a telep területén szarvasba kell rakni, le kell fertőtleníteni és földdel le kell takarni, 100 kg égetett mész .../m<sup>3</sup>,
- gépi és kézi eszközökkel az épület fizikai takarítását el kell végezni, a takarításnak az épület belső légtérén kívül ki kell terjedni a padlástérre és a trágyacsatornára is,
- az épület belső mosását magasnyomású vízszugárral kell elvégezni,
- a nem tisztítható fából készült berendezéseket el kell égetni,
- az agyagpadozatot 10 cm mélységben fel kell szedni,
- a vízáteresztő padlóburkolatot fel kell szedni,
- kifutók, karámok takarítása, mosása,
- az épületen kívül megtisztított berendezések visszahordása,
- az épület belső terének, padlástérének, trágyacsatornájának fertőtlenítése a betegsége meghatározott nemű és koncentrációjú magasnyomású (10-20 bar) berendezéssel kijuttatott fertőtlenítőszerrel,
- az épület zárása,
- az épület külső felületének, környezetének, utaknak a fertőtlenítése,
- bejelentési kötelezettség alá tartozó fertőző állatbetegség esetén fertőtleníteni kell mindazokat a helyeket és helyiségeket, ahol beteg, betegsége gyanús állat megfordult, tartózkodott, elhullott vagy levágták, illetve leölték, ahova az állat terméke eljutott,
- épületek közötti nem burkolt terület fertőtlenítése,

Fertőtleníteni kell azon személyeket, illetve tartózkodási helyüket, akik a fertőző, fertőzősége gyanús állatokkal vagy termékeikkel kapcsolatba kerültek.

#### 12. 4. 4. Járművek, állatrakodó helyek fertőtlenítése

Az állat, alom, takarmány és trágyalé szállítására használt gépkocsit, vasúti kocsit, repülőgép-, vagy hajórekeszt és egyéb járművet, továbbá ezek felszerelését a következők szerint kell tisztítani és fertőtleníteni:

a) A tisztítás során a trágyát, almot fel kell lazítani, és el kell távolítani. Ezután forró vízzel, valamint kaparó- és súrolóeszközök segítségével a padlóra, az oldalfalakra tapadt trágyát le kell választani, és vízszugárral el kell távolítani. A tisztítást addig kell folytatni, amíg a vasúti kocsit,

hajó, hajórekesz belseje teljesen kitisztul, és a bűz megszűnik. Hasonlóképpen kell a trágyától megtisztítani a vasúti kocsihoz, hajóhoz, hajórekeszhez tartozó összes felszerelést. A takarítás magasnyomású vízszugárral is elvégezhető. A fertőtlenítésnek az egész kocsihoz, repülőgép- vagy hajórekeszre ki kell terjednie még abban az esetben is, ha annak csak egy részét használták állatszállításra. Szennyeződés esetén a kocsi külső felületét, az ajtókat, vasalásokat, a kocsi futóművét és alvázat is meg kell tisztítani és fertőtleníteni.

Az állatok be- és kirakására használt rámpákat, hidakat és egyéb eszközöket, valamint a rakodóhelyeket, rakodódudvarokat tisztára kell seperi, s azután tiszta vízzel bőven le kell öblíteni. Az esetleg szükséges fertőtlenítést a vizsgáló állatorvos irányítása és ellenőrzése mellett kell végrehajtani.

A járművekből kitakarított, továbbá vasút- és hajóállomásokon, repülőtereken, gépkocsi-rakodóhelyeken levő trágyát, almot, hulladékot és szemetet gondosan össze kell gyűjteni, és félre kell rakni. Az összegyűjtött trágyát, almot, hulladékot és szemetet lehetőleg minél előbb, illetőleg minél gyakrabban el kell hordani. Az elhordásra olyan kocsikat vagy tartályokat kell használni, amelyek tartalma ki nem hullhat, illetőleg ki nem folyhat. Fertőtlenítés szükségessége esetén ezeket az anyagokat el kell égetni, vagy el kell ásni, vagy olyan helyre szállítani, ahol embert vagy állatot nem fertőzhet.

A járműveket, állatrakodó helyeket szigorított módon kell fertőtleníteni hatósági rendelkezésre, ha kérődző állatot vagy sertést olyan állomásról szállítottak, amelynek 20 km-es körzetében ragadós száj- és körömfájás áll fenn.

A padlót, a mennyezetet és a falakat, valamint a megtisztított tárgyakat és eszközöket a 2. pontban meghatározott fertőtlenítőszerrel kell bepermetezni.

#### 12. 4. 5. Takarmányok fertőtlenítése

- a) A 12.4.2. pontban felsorolt fertőtlenítőszerrel történő alapos beáztatás.
- b) Elégetés.
- c) Gőzzel való kezelés, 80 °C 30 percig.

A göngyölegek fertőtlenítésére formaldehid gázos kezelés, vagy 5 % formalin oldatban történő beáztatás, továbbá a savas, pH 4 alatti fertőtlenítőszerrel végzett legalább 90 perces kezelés használható.

#### 12. 4. 6. A kutak fertőtlenítése

Kutakat klórmésszel, magnolmésszel vagy klórlúggal kell fertőtleníteni. Ásott kút fertőtlenítéséhez minden m<sup>3</sup> vízre 30 g magnolmeszet vagy 100 cm<sup>3</sup> klórlúgot kell számítani és azt 0,3 liter vízben feloldva, teljes oldódás után a kútba kell önteni. A kútból 24 óráig vizet meríteni nem szabad.

Fürt kút fertőtlenítése céljából 100 g magnolmeszet vagy 300 cm<sup>3</sup> klórlúgot kell 1 liter vízben feloldani és az oldatot a fúrás csövébe kell önteni. Ez az eljárás csak a 30-40 m mélységű fürt kutakra vonatkozik. Ennél mélyebb fürt kutak fertőtlenítése esetén a területileg illetékes Vízügyi Igazgatóságot értesíteni kell.

A víztárolót ugyanúgy kell fertőtleníteni, mint az ásott kút, de mind a klórmészből, magnolmészből vagy klórlúgból, mind pedig az oldóvízből kétszeres mennyiséget kell felhasználni.

A kútvíznek 24 óra múlva még klórszagúnak és klórízűnek kell lennie (túlklorozás), ellenkező esetben a klórozást meg kell ismételni. Ha a klórszag és a klóríz nem érezhető, a kút alaposan ki kell meríteni. A fürt kút vizét addig kell szivattyúzni, amíg a víz klórszagát és ízét elveszti.

A kút súlyosabb fertőzöttségének gyanúja esetén a fertőtlenítést kétszer-háromszor meg kell ismételni.

Az állatok leölése és a telepről való elszállítása után a tisztítást és a fertőtlenítést azonnal meg kell kezdeni, és szisztematikusan végre kell hajtani.

A fertőzött telepért felelős hatósági állatorvosnak a tisztításra és fertőtlenítésre vonatkozó cselekvési tervet kell készítenie, amelynek végrehajtását a műveletek minden fázisában felügyelnie kell.

A műveletek elkezdése előtt fel kell jegyezni a fertőtlenítendő épületek és felszerelések szerkezeti hibáit. Ennek során fel kell tární, hogy hol vannak olyan területek, mint pl. a padozat és a falak repedései vagy laza belső szerkezeti elemek, amelyeknek különös figyelmet kell majd szentelni; ugyanakkor fény derül a létesítmény már meglévő hibáira is, úgyhogy a később egyszerűbb lesz a hatósági intézkedésekből eredő kártérítési panaszok ügyében eljárni.

#### 12. 4. 7. Almostrágya fertőtlenítése

A tisztítás alatt és az azt megelőzőleg összegyűjtött almostrágyát, almot, takarmányhulladékot, szemetet, valamint a fertőtlenített helyiség talajáról kihordott földet, homokot - a szennyvizet és trágyalevet is hozzákeverve a 12. 2. pontban felsorolt fertőtlenítőszerrel kell bőségesen eláztatni, majd 42 napig legalább 55°C-on fülleszteni. A füllesztés céljából összegyűjtött anyaghoz szükség szerint annyi szalmát vagy falevelet kell keverni, hogy az utóbbi aránya a bélsárhoz 3:2 legyen, ha pedig száraz, m<sup>3</sup> -enként 10-15 liter vizet kell adni. A füllesztendő anyagot 25 cm vastag szalma- (falevél-) rétegre legalább 1, 5 méter magas és széles kupacokba (halomba) kell rakni és a tetejére legalább 10 cm vastag szalma- (falevél-) réteget kell helyezni, majd az egészet 20 cm vastag földréteggel kell befedni.

A befedett trágyarakásnak legalább 55 °C-ra kell felmelegednie, a hőmérsékletet szűrőhőmérővel ellenőrizni kell. A kellőképpen fel nem melegedett szélső részeket 3 nap múlva a halom közepébe kell lapátolni, majd a halmot újból földdel befedni és legalább három hétig bontatlanul hagyni.

#### 12. 4. 8. A trágyalé fertőtlenítése

A trágyalé-, hígtrágya-csatornák és -aknák, továbbá a fürösztők, úsztatómedencék és pocsolyák tartalmát a felsorolt fertőtlenítő oldatok egyikével kell fertőtleníteni.

#### 12. 5. Gyakorlati tanácsok

##### CITROMSAV 0, 4%-OS OLDATA

Célszerű 10%-os törzsoldatot készíteni, amelyből az igényeknek megfelelően lehet továbbhígítani. Ez a törzsoldat 2 hétnél hosszabb ideig nem tárolható. A tartály, amelyben készítjük, lehetőleg steril és légmentesen zárható legyen, különben az oldatban penész vagy baktérium szaporodhat el, ami a hatékonyságát csökkenti.

##### SZULFAMINSAV 0, 2%-OS OLDATA

A szulfaminsav más ásványi savakhoz képest kevésbé károsítja a fémeket, ezért a jóváhagyott koncentrációban biztonságosan alkalmazható fémek, festett felületek, műanyag illetve gumi fertőtlenítésére. A 0, 2%-os oldat 5 perces hatása elegendő a ragadós szájszáj- és körömfájás vírus elpusztítására, és ezután a tárgyakat alaposan le kell öblíteni vízzel.

A szulfaminsav kristályos formában kapható, és ilyen állapotban stabilan tárolható. Az oldat készítéshez használjunk meleg vizet. Tej fertőtlenítése: 500 g kristály 240 liter tejbe téve az ömlesztett, tartályos tejben előforduló vírus elpusztítására alkalmas.

Mivel a savak illetve lúgok vírusölő hatékonysága a pH értéktől függ, nagyon fontos, hogy ne keveredjenek össze. Azok a felületek, amelyeket az egyikkel kezeltünk, nem kezelhetők a másikkal, amíg azonnali, tiszta vizes lemosást nem alkalmazunk. Általános elvként alkalmazható, hogy a savas fertőtlenítőket pH 4 alatt, a lúgos szereket pH 10 felett kell alkalmazni.

##### KLÓRTARTALMÚ SZEREK

A klórtartalmú szerek fertőtlenítő hatásáért a klór és a víz reakciójának eredményeképpen felszabaduló hipoklórossav (HOCl) a felelős.

Klórtartalmú fertőtlenítőszereket melegtől, fénytől védett helyen üveg, műanyag vagy épzománcú fémedényben kell tartani.

Felhasználás előtt hatékonyság szempontjából meg kell vizsgálni a kémhatását (pH; célszerű pH 5 alkalmazása) és az aktív klórtartalmát.

A klórtartalmú szerek hátránya korrozív tulajdonságuk (fém, gumi, textíliák károsítása). Szerves anyagok (szennyező anyagok) jelenlétében hatékonyságuk csökken.

##### GYÁRI KÉSZÍTMÉNYEK

A RSzKF elleni fertőtlenítésre kizárólag pH 4 és pH 10 feletti munkaoldattal rendelkező fertőtlenítőszerek használhatók. Engedélyezett RSZKF elleni hatékonysági igazolással rendelkező gyári készítmények például: VIRKON-S, DESPADAC, VIROCID.

#### 12. 6. Előzetes tisztítás és fertőtlenítés

Az állatok leölése és a telepről való elszállítása után a tisztítást és a fertőtlenítést azonnal meg kell kezdeni, és szisztematikusan végre kell hajtani.

A fertőzött telepért felelős hatósági állatorvosnak a tisztításra és fertőtlenítésre vonatkozó cselekvési tervet kell készítenie, amelynek végrehajtását a műveletek minden fázisában felügyelnie kell.

A műveletek elkezdése előtt fel kell jegyezni a fertőtlenítendő épületek és felszerelések szerkezeti hibáit. Ennek során fel kell tárni, hogy hol vannak olyan területek, mint pl. a padozat és a falak repedései vagy laza belső szerkezeti elemek, amelyeknek különös figyelmet kell majd szentelni; ugyanakkor fény derül a létesítmény már meglévő hibáira is, úgyhogy a később egyszerűbb lesz a hatósági intézkedésekből eredő kártérítési panaszok ügyében eljárni.

A telep azon részeit, amelyekben állatokat tartottak, valamint mindazon részeket, amelyek az állatok mozgása, vizsgálata, leölése, vagy bármely egyéb okból fertőződhetnek (épületek, udvarok, takarmánytárolók, etc.) olyan fertőtlenítőszerrel kell lepermetezni, amelyek RSzKF ellen hatékony fertőtlenítőszerként jóváhagyottak.

A leölés, vagy vizsgálatok során elhullatott szöveteket, illetve kiömlött vért és az épületek, udvarok és felszerelések látható szennyeződéseit gondosan össze kell gyűjteni, és biztonságos módon ártalmatlanná kell tenni, lehetőleg az állathullákkal megegyező helyen.

A használt fertőtlenítőszer legalább 24 órán keresztül a felületen kell hagyni.

#### 12. 7. Végső tisztítás és fertőtlenítés

A zsírt és a piszkot zsírolószerrel minden felületről el kell távolítani, és hideg vízzel le kell öblíteni.

A felületeket ezután ismételten jóváhagyott fertőtlenítőszerrel be kell permetezni.

Hét nap után a telepet ismét zsírtalanító szerrel kell kezelni, majd hideg vizes öblítést végezni, bepermetezni jóváhagyott fertőtlenítőszerrel, és hideg vízzel ismét leöblíteni.

### **13. A MEGFIGYELÉSI (HELYI) ZÁRLAT, A VÉDŐKÖRZET(3 KM-ES ZÁRLATI ZÓNA) ÉS A MEGFIGYELÉSI KÖRZET (10 KM-ES FELÜGYELETI ZÓNA) LÉTESÍTÉSE**

#### 1. Megfigyelési (helyi) zárlat

Állatok RSzKF fertőzöttségének-, vagy kontaminációjának gyanúja esetén az állattartó helyet haladéktalanul megfigyelési zárlat alá kell helyezni. A helyi zárlat alá helyezett állattartó helyen szükséges intézkedéseket az intézkedési útmutató 2. pontja tartalmazza.

#### 2. Védőkörzet (3 km-es zárlati zóna)

Amint egy telepen az RSzKF fertőzöttséget megerősítik, a járási főállatorvos védőkörzetet hoz létre a járvány kitörésének helyétől számított legalább három kilométer sugarú sávban. A védőkörzet a megfigyelési körzeten belül helyezkedik el; ez utóbbi körzet a járvány kitörésének helyétől számított legalább tíz kilométer sugarú sávot foglal magában.

A zónák mérete a vizsgálatok során gyűjtött járványtani adatok alapján növelhető, valamint kialakításokban szerepet játszanak egyéb tényezők is, úgymint:

- a rendelkezésre álló epidemiológiai adatok;
- a terület természetes vagy egyéb határai;
- egyéb földrajzi sajátosságok;
- a területen lévő állattartó telepek száma és elhelyezkedése;
- az állatok kereskedelmének szokványos csatornái a területen;
- vágóhidak jelenléte;
- az alkalmazott ellenőrzések és a végrehajtásukhoz rendelkezésre álló lehetőségek;



Ha a zóna egy szomszédos állam területét foglalná magában, az Agrárminisztérium értesíti az illető állam illetékes hatóságát.

Minden szükséges intézkedést meg kell tenni, beleértve a jól látható jelzések és út menti figyelmeztető táblák elhelyezését, valamint az országos és helyi nyomtatott és elektronikus sajtó, pl. az újságok és a televízió használatát, hogy a zárlati- és a felügyeleti zónában tartózkodó személyek, illetve bárki, aki az állattartással kapcsolatos hivatalos vagy üzleti ügyben ezekbe kívánna látogatni, teljes mértékig tudatában legyen a hatályban lévő korlátozásokkal.

Szükség esetén a rendőrség bevonásával kell biztosítani a zárlati- és felügyeleti zónában a leküzdő intézkedések szigorú végrehajtását.

#### A védőkörzetben foganatosítandó intézkedések

a) A fertőzés gyanúja idején a helyi zárlat alá helyezett telepen azonnal el kell rendelni a fertőzöttség felszámolását szolgáló intézkedéseket (fogékony állatok leölése, a leölt állatok tetemeinek és fertőző anyag terjesztésére alkalmas eszközök, tárgyak, termékek fertőtlenítése, illetőleg ártalmatlanítása).

b) A fertőzött gazdaság körül legalább 3 km-es sugarú körben védőkörzetet kell létrehozni

**A zárlat alá vont terület határait a járási főállatorvos jelöli ki, az oda vezető utak mentén jól látható, tartós, "Száj- és körömfájás, védőkörzet" szövegű táblával vagy felirattal kell megjelölni; a zónán belül el kell rendelni, hogy**

- mindazok a tulajdonosok, akik a zárlat alatt álló területen ragadós száj és körömfájás iránt fogékony állatot tartanak, állományuk tartási helyét és létszámát korcsoportok szerint a hatósági állatorvosnak haladéktalanul jelentsék be, aki az adatokat köteles a járási főállatorvosnak továbbítani;
- a zárlat alatt álló területen tartott valamennyi fogékony állományt a hatósági megfigyelés alá kell vonni. A Megyei Kormányhivatal köteles valamennyi állomány klinikai szűrővizsgálatát haladéktalanul elvégeztetni, és a vizsgálatok eredménye alapján a szükséges intézkedéseket megtenni;
- fogékony állatok - állandóan legelőn tartott állatok kivételével - nem legeltethetők, az utóbbiakat azonban helyi zárlat alatt kell tartani abban az esetben is, ha a betegség nem közöttük jelentkezett;
- a zárlat első tizenöt napja alatt a fogékony állat tartási helyét nem változtathatják meg. Az első tizenöt nap eltelte után az elhelyezés megváltoztatását a hatósági állatorvos engedélyezheti;
- a zónán belül ebzárlatot, valamint a baromfiállomány elzárását kell elrendelni;
- a beteg és betegsége gyanús állat tartási helyével szomszédos, de ötszáz méternél nem távolabb fekvő helyeken a macskákat és a galambokat is elzárva kell tartani;
- fogékony állatokat fedeztetni vagy mesterségesen termékenyíteni nem szabad; e tilalom alól - indokolt esetben – a Megyei Kormányhivatal felmentést adhat;
- a helyi zárlat alatt álló helyek közvetlen környékén idegen személyek közlekedését meg kell tiltani; a nélkülözhető utakat át kell vágni vagy sorompóval le kell zárni;

- a zónán belül állatvásárt, állatkiállítást és állatszemetlét, állatpiacot, valamint más mezőgazdasági jellegű bemutatót vagy rendezvényt tartani nem szabad;
- a községben fogékony állatot levágni - saját háztartás részére is - csak előzetes hatósági állatorvosi helyszíni vizsgálat kedvező eredménye alapján, a védekezéssel megbízott hatósági állatorvos engedélyével szabad;
- a fertőzés iránt fogékony állatot és baromfit, ilyen állatok termékeit, továbbá terményt, takarmányt, trágyát és a betegség elhurcolására alkalmas más tárgyat a községből kivinni, valamint fogékony állatot oda bevinni tilos, kivéve az azonnali vágás céljából vágóhídra történő szállítást; a diagnosztikai célra szolgáló minták kivételét; az ártalmatlanná tétel céljára szolgáló elszállítását.
- fogékony állat, továbbá takarmány és trágya vasúton és hajón minden korlátozás nélkül, az átmenő forgalomra kijelölt útvonalon pedig gépkocsin és lovas- (öszvér-, szamár-) fogaton, megállás nélkül - szükség esetén kísérővel - átszállítható;
- egyiptás állat az átmenő forgalomra kijelölt útvonalon megállás nélkül - szükség esetén kísérővel - lábon is áthajtható;
- indokolt esetben átmenetileg elrendelhető a személyforgalom alábbi korlátozása is:
  - a korlátozás alá vont területet az ott lakók nem hagyhatják el, azon belül
  - a személyek csoportosulását a lehetőséghez mérten meg kell akadályozni:
  - előadások, gyűlések, multságok és egyéb rendezvények megtartását meg kell tiltani, s szükség esetén egyéb korlátozó rendszabályok alkalmazásáról is rendelkezni kell;

Az intézkedések legalább 21 napig hatályban maradnak azt követően, hogy valamennyi fogékony állatot a fertőzött gazdaságokból eltávolították, és a gazdaságokat kitakarították és fertőtlenítették.

## A szűrővizsgálat végrehajtása

A jól szervezett és hatékony szűrővizsgálat a járványvédelem egyik alapvetően fontos eszközét képezi. A szűrővizsgálat első és legfontosabb szabálya az, hogy a kórokozó terjedésének megakadályozását szolgálja és semmiképpen sem eredményezheti a iatrogén fertőzés bekövetkezését. Ezért a szűrést végző szakembereknek minden állattartó hely meglátogatása előtt és után igen gondos személyi és eszközfertőtlenítést kell végezniük. Be kell tartaniuk a védőruházatra és mintavételre vonatkozó előírásokat

### A szűrési munkák végrehajtásának általános elvei:

A vezető állatorvos pontosan határozza meg a szürendő területet, különösen a terek, zugok, félreeső tanyák beosztása igen fontos. A működési határok pontos megtartását ellenőrizni kell a beszámoltatáskor is. Helyes, ha egy-egy állatorvos állandóan ugyanazon a területen végzi a szűrést, mert így gyorsabban tud haladni, felelőssége jobban érvényesül és a helyi viszonyokat is jobban megismeri.

A szűrést végző állatorvost el kell látni térképpel, fertőtlenítőszerrel és eszközzel.

Első alkalommal valamennyi házat, tanyát, legelőrészt fel kell keresni, ami a kijelölt területen fekszik. Nem lehet még akkor sem kihagyni egy helyet se, ha a kísérő állítja is, hogy ott nincs állat vagy nem laknak.

A vizsgálat helyén felírjuk a tulajdonos adatait, a fogékony állatokat, faj, kor, ivar, darabszám szerint. Gyakorlatiasabb megoldás az, ha egy-egy helynek külön lapot hagyunk a munkanaplóban, s később valamennyi újabb vizsgálatot vagy más fontos feljegyezni valót ugyanott rögzítünk. Később már csak azokat a helyeket kell meglátogatni, ahol fogékony állatot tartanak.

Leghelyesebb, ha helyi ismerettel rendelkező személy kísérőként megy a szűrő állatorvossal. A kísérő csak azokon a helyeken menjen be a vizsgálat helyére és fogja meg az állatot, ahol a házhoz tartozó személy nem tud segíteni a vizsgálatnál. Sem a vizsgáló állatorvosnak, sem a fogónak a vizsgálat helyén nem szabad semmihez sem ok nélkül nyúlni, hogy ez által is csökkentse az esetleges víruselhurcolás valószínűségét.

Szarvasmarha: az állat tulajdonosa fordítsa az állat fejét a világos felé, szájvizsgálatot csak gyanú esetén végezzünk, az állat tulajdonosa jelenlétükben nyomkodja meg a pártaszélt.

Sertés: az állattartó adjon takarmányt az állatnak és figyeljük meg mozgásukat és étvágyukat.

A legfontosabb mozzanata a szűrési munkának állatok tulajdonosainak illetőleg gondozóinak felvilágosítása. A szűrési munka csak akkor éri el célját, ha sikerül – lehetőleg már az első alkalommal – segítőtársat nyerni az állat gondozója személyében. Gyakorlatilag nagyobb valószínűsége van annak, hogy az állat mellett állandóan ott tartózkodó személy veszi észre a betegség gyanúját, mint az időnként megjelenő szűrő állatorvos.

Ezért fontos, hogy különösen az első vizsgálat alkalmával a szűrő állatorvos hosszabban foglalkozzon a dolgozókkal (betegség ismertetése, a felelősség elmagyarázása, etc). A szűrés során gondolni kell arra, hogy a fertőző anyag eredetére, elterjedésére vonatkozóan nem gyűjthetünk-e valamilyen új adatot?

### 3. Megfigyelési körzet (10 km-es felügyeleti zóna)

- 3.1. a fertőzés megállapítása esetén a helyi zárlat alá vont hely körül, a védőkörzet alá vont területtel együtt, legalább tíz kilométer sugarú körben megfigyelési körzetet kell kialakítani. Indokolt esetben a zóna nagyobb összefüggő területre is kiterjeszthető.
- 3.2. a megfigyelési körzet határait az oda vezető utak mentén, "Száj- és körömfájás megfigyelési körzet" szövegű, tartós, jól látható táblával vagy felirattal meg kell jelölni;
- 3.3. A megfigyelési körzetben található gazdaságokból folyékony állatot kiszállítani tilos!  
Kivéve:
  - a megfigyelési körzeten belüli legelőre való hajtást, ha az utolsó megbetegedés megállapítása óta 15 nap eltelt,
  - ha a szállítás hatósági állatorvosi felügyelet mellett megfigyelési körzetben lévő vágóhídon zárt vágás céljából történik,
  - amennyiben a megfigyelési körzetben nincs vágókapacitás a Megyei Kormányhivatal engedélyezheti a megfigyelési körzethez legközelebb eső vágóhídra való kiszállítást.
- 3.4. A járási főállatorvos csak akkor engedélyezheti az állatok mozgását,
  - ha a gazdaság valamennyi állatát negatív eredménnyel klinikailag megvizsgálta, továbbá a laboratóriumi vizsgálat negatív eredménnyel zárult,
  - ha a gazdaság helyzete nem veti fel kontamináció gyanúját.
- 3.5. a zónában a mozgó fedezettő szolgáltatók működése tilos;
- 3.6. állatvásárok, állatkiállítások és bármely más, a fogékony állatok összegyűjtésével járó rendezvény tartása tilos;
- 3.7. Fel kell deríteni a fertőzés becsült időpontját megelőző 21 nap során a megfigyelési körzetbe be- illetve kiszállított állatokat, s azokat meg kell vizsgálni.
- 3.8. A megfigyelési körzetben a betegség iránt fogékony állatfajokat tartó gazdaságokat és a tartott állatokat össze kell írni.
- 3.9. A fogékony állatok nyers húzával és az abból előállított húskészítményekkel kapcsolatos intézkedéseket a rendelet 43. §-a tartalmazza.
- 3.10. A fogékony állatokból származó tejre és az abból előállított tejtermékekre vonatkozó intézkedéseket a rendelet 44. §-a tartalmazza.
- 3.11. Fogékony állatok trágyájának szállítása és kiszórására
  - a megfigyelési körzetbenlévő gazdaságokból és létesítményekből a megfigyelési körzet fennállása alatt a trágyaszállítás tilos!
- 3.12. A járási főállatorvos engedélyezheti a trágyaszállítást megfigyelési körzeti területre,
  - ha a fogadó terület közelében nincs fogékony állattartó telep,
  - ha a gazdaság állományát megvizsgálta és a fertőzöttség illetve kontamináció kizárható,
  - ha a szállító járművet a szállítás alatt takarították és fertőtlenítették a jármű ponyvázható,
  - ha a trágyát kiszállítást követően azonnal beforgatják a talajba.
- 3.13. A megfigyelési körzeti intézkedés hatályát veszti,
  - legalább 30 nap eltelt a fertőzött hely zárófertőtlenítése óta,
  - a védőkörzeti intézkedéseket visszavonták,
  - negatív eredménnyel végezték el az előírt vizsgálatokat.

### **14. Eljárás ha a ragadós száj- és körömfájást állatvásárban, vagy kiállításon állapítják meg**

#### 14. 1. A fertőzés gyanúja

Ha állatvásárban RSzKF gyanúja merül fel a hatósági állatorvos haladéktalanul forgalmi korlátozást rendel el, hogy a kórokozó állatok, járművek, emberek és anyagok általi elterjedésének lehetőségét megelőzzék.

A foganatosítandó korlátozások:

- az állatok eladását be kell szüntetni;
- a vásárban lévő összes állat tartózkodási helyét (plató, ketrec) nem hagyhatja el;
- egyetlen állat sem léphet a vásár területére;
- állatok és állati termékek a vásár területéről nem vihetők ki;
- semmiféle, a RSzKF vírusát valószínűleg közvetítő anyag, állati melléktermék vagy hulladék nem hagyhatja el a vásár területét;
- személyek csak a hatósági állatorvos által adott felhatalmazás birtokában léphetnek a vásár területére, illetve hagyhatják el azt, továbbá távozás előtt lábbeli-fertőtlenítésre vannak kötelezve;
- járművek csak a kormányhivatal által adott felhatalmazás birtokában léphetnek a vásár területére, illetve hagyhatják el azt;
- a vásár területét elhagyó járműveket a hatósági állatorvos utasításainak megfelelően megtisztítják és kifertőtlenítik;
- a vásár minden jármű- és gyalogosforgalom számára szolgáló ki- és bejáratánál a RSzKF vírusa ellen hatékonyként jóváhagyott fertőtlenítőszer tartalmazó, alkalmas fertőtlenítőket kell elhelyezni.

Vizsgálatot kell indítani abból a célból, hogy megállapítsák vagy kizárják a RSzKF-nek a vásár területén való jelenlétét ugyanazon elvek alapján, mint amelyek a járvány leküzdése kapcsán a korábbiakban ismertetésre kerültek (vizsgálatok, mintavétel).

A gyanús állatok származási telepét haladéktalanul ellenőrizni, illetve ellenőriztetni kell az ott található fogékony állatok szűrővizsgálatával.

Fel kell deríteni, és felügyelet alá kell helyezni mindazon gazdaságokat, telepeket, üzemeket, amelyek a vásárból elszállított állatokkal, árukkal, tárgyakkal, illetőleg személyekkel fertőződhetnek.

#### 14. 2. Az RSzKF megállapítása

Ha RSzKF-et állatvásárban állapítják meg, a járási főállatorvos elrendeli:

az állatok értébecslését,  
a tulajdonosok kártalanításhoz szükséges adatait, rögzítését,  
a zárlat biztosításához rendőri és önkormányzati segítséget kér,  
a város területén tartózkodó személyek nevét, címét rögzíti és személyi fertőtlenítés után a zárlatból kiengedi,  
az állatok leöléséhez és fertőtlenítéséhez a megyei Kormányhivataltól segítséget kér,  
földmunkagépet rendel a helyszínre a megfelelő méretű árok kiásásához,  
a vásár területén tartózkodó valamennyi fogékony állatot leölés és fertőtlenítés után az árokba helyezteti és az árkot betemetteti,  
a vásár területén lévő nem fogékony állatokat (lovakat)  
elrendeli a vásártér és létesítményei takarítását és fertőtlenítését,  
vásártartás csak a vásártér fertőtlenítését követően 72 óra múlva lehetséges.

14.3. Amennyiben a városban lévő fogékony állatok száma, a tulajdonosok és vevők száma, vagy egyéb körülmények szükségessé teszik a járási főállatorvos a gyanú megerősítése és az megyei Kormányhivatallal történt konzultáció után a laboratóriumi vizsgálat befejezése előtt dönthet a vásárban lévő fogékony állatok leöléséről.

A fertőzött állatok származási telepén lévő fogékony állatokat szintén le kell ölni, ha a járványtani adatok ezen intézkedés megtételét indokolják.

## 15. RSZKF SZÁLLÍTOTT ÁLLATOKBAN

### 15. 1. A fertőzés gyanúja

Ha szállított állatok között RSzKF gyanúja merül fel, az egész szállítmányt olyan telepre kell vinni,

- ahol éppen nincsenek egyéb fogékony állatok,
- vagy a gyanú alatt álló állatok származási telepére, miután a járművet fertőtlenítették,  
ahol addig maradnak, amíg a betegség jelenlétét meg nem állapították vagy ki nem zárták.

A foganatosítandó korlátozó intézkedések ugyanazok, mint amelyek a gyanú alatt álló telepre vonatkoznak.

A járási főállatorvos elrendelheti a szállítmány leölését, amennyiben a fenti helyekre való szállítás kockázattal jár (a jármű nem csorgás-, csepegésmentes, a szóbajöhető fogadóhely vagy származási hely távol van). A leölés alatt mintát kell venni és a NÉBIH Állategészségügyi Diagnosztikai Igazgatóságra kell küldeni.

A vizsgálatot és a járványtani nyomozást a gyanú alatt álló állatok származási telepére kell összpontosítani.

### 15. 2. Az RSZKF megállapítása

Ha a RSZKF-et egy állatállományban útközben állapítják meg, a szállítmányt le kell ölni.

A fertőzött állatok származási telepén lévő fogékony állatokat haladéktalanul át kell vizsgálni, és ugyancsak leölni, ha a járványtani adatok alátámasztják ezen intézkedés megtételét.

A többi intézkedés általában ugyanaz, mint ami egy fertőzött telepre vonatkozik.

## 16. RAGADÓS SZÁJ- ÉS KÖRÖMFÁJÁS VÁGÓHÍDON

### 16.1. A betegség gyanúja

A ragadós száj- és körömfájás gyanúja felmerülhet vágóhídon vágás előtt álló élőállaton, elhullott állaton, vagy levágást követően. Amennyiben a betegség gyanúját a járási főállatorvos vagy a kirendeltségvezető főállatorvos megerősíti a következő korlátozó intézkedéseket kell meghozni.

- A vágóhíd területét megfigyelési zárlat alá kell helyezni.
- Az állatok vágását be kell szüntetni.
- A gyanús állatokat le kell ölni, ezeket valamint a gyanús hullákat, gyanús levágott állatokat helyszínen elásás útján ártalmatlanítani kell.
- A pihentetőben lévő állatokat klinikailag meg kell vizsgálni, átcsoportosítani tilos!
- Ki kell deríteni a gyanús állatok származási helyét, és intézkedni kell a származási telep állatainak haladéktalan vizsgálatára.
- Fel kell deríteni a gyanús állatot szállító jármű útvonalát, az út menti fogékony állattartó telepeket meg kell vizsgálni.
- A vágóhídra személyek csak indokolt esetben hatósági vagy kirendeltségvezető főállatorvos engedélyével léphetnek be, illetve fertőtlenítés után léphetnek ki.
- Járművek a telepet csak tisztítás és fertőtlenítés után hagyhatják el.
- A vágóhidat csak olyan állati termék hagyhatja el, mely a gyanús esettel semmiféle kapcsolatban nincs

- A vágóhíd területén folyamatos fertőtlenítést végeznek.
- A vágóhídon dolgozók névsorát el kell készíteni, fel kell tüntetni, hogy lakóhelyén tart-e fogékony állatot.
- Intézkedni kell a fogékony állatot tartó dolgozók állatainak klinikai vizsgálatáról.

## 16.2. A ragadós száj- és körömfájás megállapítása

Ha a ragadós száj- és körömfájást vágóhídon megállapítják a járási főállatorvos vagy a kirendeltségvezető főállatorvos intézkedik.

- A vágóhídon található valamennyi állatot le kell ölni, a vágóhíd területén vagy közvetlen közelében elásás útján kell ártalmatlanítani.
- Elásás útján ártalmatlanítani kell mindazon termékeket, melyek a fertőzött állománnyal bármilyen kapcsolatban volt.
- El kell rendelni a vágóhíd teljes területének és létesítményeinek a fertőtlenítését.
- A tisztítás és fertőtlenítés befejezése után a vágás leghamarabb 24 óra múlva kezdődhet.

## 16.3. A vágóhíd fertőtlenítése

- a) a fertőtlenítés megkezdése előtt minden állatot és állati terméket ártalmatlanná kell tenni, illetőleg meg kell semmisíteni,
- b) a vágóhíd teljes egészét amely kontaminálódhatott (vágócsarnok, hűtők, a pihentetők, elővárokozttatók, állatszállító-eszközök egyéb helyiségek és konténerek, amelyeket hús vagy eszközök tárolására használnak) le kell tisztítani olyan detergenssel, vagy sterilizáló detergenssel, amely húsfeldolgozó üzemekben engedélyezett (ez általában a vágóhídon rendelkezésre áll), és amelyet nagy víznyomással kell használni. A vágóhídhhoz csatlakozó feldolgozó és hűtő tároló szobák szükséges tisztításának mértéke attól függ, hogy mekkora kockázata volt kontaminálódásuknak. Csak korlátozott tisztítási javaslatról tájékoztatni kell az OJK-t; Ha az első fázisban szükségesnek létszik zsiroidó detergensnek használata, akkor a második, fertőtlenítő fázis kétszeri ismétlése célszerű,
- c) az öltözőket, szekrényeket először sterilizáló detergenssel kell tisztítani, illetve fertőtleníteni a fentiekben részletezett módon, majd 0, 2%-os citrom- vagy szulfaminsavval, vagy 0, 3%-os ortofoszforsav oldattal kell permetezni. A citrom- vagy ortofoszforsav oldatot egy perces használat után bőséges mennyiségű hideg vízzel le kell öblíteni. A szulfaminsavat 5 perc után kell lemosni vízzel;
- d) ahol ez megoldható, a vágóhídi felszereléseket forrásban lévő vízben kell sterilizálni, vagy alternatív megoldásként a fenti c. pontban leírtakat kell követni;
- e) a húsipari dolgozók által viselt kezeslábasokat, munkaruhákat, stb. a sterilizáló detergens oldatban ki kell tisztítani, majd savas oldatba kell áztatni 1, illetve 5 percre a fentiekben leírtaknak megfelelően, és hideg vízben kimosni, vagy mosodába vinni;
- f) a csizmákat, lábszárvédőket és vízhatlan kötényeket a sterilizáló detergens oldattal kell mosni, majd savas oldatba kell áztatni 1, illetve 5 percre a fenti c. pontban leírtaknak megfelelően, és hideg vízben kimosni;
- g) a bőröket, irhákat, szarvakat, és patákat hideg habzószóda oldatba kell áztatni 15 percre, ezután a bőröket és irhákat hideg vízben kell mosni, és alaposan besózni;

- h) a vágóhíd illetve húsfeldolgozó üzem a végfertőtlenítés befejezését követő 24 óra múlva fogadhat élőállatot, illetve nyers alapanyagot.
- i) A vágóhídi szennyvíz fertőtlenítése
- fizikai (pasztörözés legalább 30 percig 70°C-on; szakaszos hőkezelés, 3x20 perc 90-110°C-on; pillanatsterilizálás, 20 másodperc 120-130°C-on)
  - kémiai módszerekkel (vegyhatás módosítás meszezéssel: legalább 20 kg/m<sup>3</sup> égetett mész, vagy legalább 30 kg /m<sup>3</sup> oltott mész; formalinnal, vagy savas kezeléssel) pH 4 alatti, vagy pH 10 feletti értékeken

## 17. TEJ ÉS TEJTERMÉKEK

17.1. A betegség vírusa jelen lehet fertőzött tehenek tejében már azelőtt, hogy az állatok a betegség klinikai tüneteit mutatnák, így a fertőzött tej elhagyhatja a gazdaságot mielőtt akár csak gyanították volna a járványt. A tartályok, szállító eszközök és személyek mechanikusan szennyeződhetnek a vírussal.

17.2 A betegség gyanúja

Betegségre gyanús állatok tejét csak a zárlat alá helyezett gazdaságban, felforralva és csak állatok etetésére szabad felhasználni. A fel nem használható tejet fertőtlenítő oldattal történő összekeverés után meg kell semmisíteni. A járási főállatorvos a zárlat alatt álló helyen tartózkodó személyeket köteles figyelmeztetni arra, hogy a fertőzött állatok tejének, tejtermékeinek nyers állapotban való fogyasztása az ember súlyos megbetegedését okozhatja.

Ha a tej tárolása a gazdaságban nem biztosítható, a betegségre, vagy kontaminációra gyanús állatok a tejét, a Megyei Kormányhivatal engedélyével kijelölt tejfeldolgozóba el lehet szállítani. Az elszállított tejet kizárólag tejporgyártásra lehet felhasználni. A tejszállító jármű a zárlat alatt álló helyet, csak a hatósági állatorvos engedélyével, a jármű előzetes takarítása és fertőtlenítése után hagyhatja el. A tejet a zárlat alatt lévő gazdaságból közvetlenül a kijelölt tejfeldolgozó üzembe kell szállítani, egyéb tejtermelő gazdaság érintése nélkül.



### 17.3. A betegség megállapítása

A beteg állatok tejét csak a zárlat alatt álló helyen, felforralva, és csak állatok etetésére szabad felhasználni. A fel nem használható tejet fertőtlenítő anyaggal történő összekeverés után meg kell semmisíteni;

### 17.4. Tej ártalmatlanná tétele állattenyésztő telepeken és a tartály-gépkocsikban

A tej biztonságos fertőtlenítésének célravezető módja, ha annyi citromsavat, vagy ortofoszforsavat, esetleg szulfaminsavat adunk a tejhez, hogy a tej pH-ja 4 alá csökkenjen.

A fertőtlenített tejet a fertőzött gazdaság területén kell megsemmisíteni.

A tejet szállító tartály-gépkocsinak a fertőtlenítése szükséges 0, 4%-os citromsav, 0, 3%-os orto-foszforsav vagy 0, 2%-os szulfaminsav valamint megfelelő detergens a legmegfelelőbb fertőtlenítők. Nem szabad megfelelkezni a tartálykocsik szűrőjének fertőtlenítéséről és kicseréléséről.

### 17.5. A fejőberendezések és tejgyűjtő tartályok fertőtlenítése

A legmegfelelőbb fertőtlenítők a 0, 4%-os citromsav, 0, 3%-os ortofoszforsav vagy 0, 2%-os szulfaminsav, valamint a hozzáadott megfelelő detergens.

### 17.6. A gyűjtőkocsik tartályait vírusfilterrel kell felszerelni.

## VI. MELLÉKLET

### A RAGADÓS SZÁJ- ÉS KÖRÖMFÁJÁS ELLENI VAKCINÁZÁS

Ragados száj- és körömfájás vakcinák felhasználása és hiperimmun szérumok alkalmazása a Rendeletben foglalt kivételektől eltekintve tilos!

## 1. Kivételek:

### a.) Sürgősségi vakcinázás

#### Indokoltsága

- ragados száj- és körömfájást állapították meg és az azzal fenyeget, hogy az országban széles körben elterjed,
- a betegséget a szomszéd tagállamban állapították meg és a földrajzi helyzet és a meteorológiai tényezők veszélyeztetik a hazai fogékony állományokat,
- az ország állatállományát harmadik országban megállapított betegség veszélyezteti.

A sürgősségi vakcinázást a minisztérium kérésére a Bizottság engedélyezi. Amennyiben a minisztérium tájékoztatta a Bizottságot a sürgősségi vakcinázás jogszabályi feltételeinek meglétéről, a sürgősségi vakcinázás kérdésében a minisztérium önállóan dönthet. A sürgősségi vakcinázást a Bizottság is kezdeményezheti, ha a betegséget szomszédos tagállamban vagy szomszédos harmadik országban állapították meg. A sürgősségi vakcinázásra vonatkozó előterjesztésben meg kell határozni:

- sürgősségi vakcinázás által érintett terület nagyságát,
- vakcinázandó állatok fajtát, számát, körét,
- a vakcinázás végrehajtásának időtartamát,
- a vakcinázott állatok és termékeik forgalmára vonatkozó tilalmakat,
- a vakcinázott állatok kiegészítő, tartós megjelölését.

### b.) Védővakcinázás

A járási főállatorvos által kijelölt területen végzett olyan sürgősségi vakcinázás, melynek célja, hogy megvédje a fogékony állományokat a vírus légi úton, vagy ragályfogó tárgyak útján bekövetkező fertőzéstől. A vakcinázási övezetet 10 km széles ellenőrzési övezet veszi körül, ahol tilos a vakcinázás.

### c.) Szupresszív vakcinázás

A védőkörzetben lévő fertőzött telepén végezzük a külvilágra kerülő vírus mennyiségének csökkentésére. A vakcinázás megkezdése előtt a klinikai tüneteket mutató állatokat le kell ölni. A klinikai tünetet nem mutató állatokat vakcinázzuk. Az újabb klinikai megbetegedett állatokat folyamatosan leöljük. A folyamat végén az egészségesen maradt vakcinázott állatokat is leöljük.

## 2. A vakcina biztosítása

3.1. A minisztérium megbízásából a NÉBIH-ÁTI biztosítja, amennyiben rendelkezik szerződéssel olyan kereskedelmi céggel, ami készletben tartja a megfelelő antigén(ek)e)t. A NÉBIH-ÁTI a szóbajöhető szerotípusokra megfelelő mennyiségű antigén biztosítására szerződést köthet. Szükség esetén a megállapított szerotípusnak megfelelő vakcinát megrendeli és tárolja. A vakcina kiadása az OFA vagy az OJK engedélyével történhet. A NÉBIH-ÁTI a vakcina gyártó által előírt tárolási feltételeket biztosítja, és a feltételek meglétét dokumentálja. Az EU vakcina bankjához, (EUVB) mint minden EU tagállam, Magyarország is jogosult hozzáférni. Amennyiben a NÉBIH nem rendelkezik élő szerződéssel olyan kereskedelmi céggel, ami készletben tartja a megfelelő antigént, úgy az EU vakcina bank biztosítja a vakcina előállításához szükséges antigént, a vakcina igénylés az EU vakcina banktól történik.

3.2. A vakcina helyszínre szállítása átmeneti tárolása a NÉBIH-ÁTI illetve a HJK feladata. A tárolási feltételek meglétét dokumentálni kell.

A vakcinázás megszervezése a HJK keretében megalakított vakcinázási csoport feladata.

a.) A szupresszív vakcinázást úgy kell megszervezni, hogy az oltást végzők az oltás befejezéséig a telepet nem hagyhatják el. Ezért a munkához az állattartónak megfelelő létszámú segéderőt, technikai felszerelést (oltófolyosót) biztosítani kell. Fentiek miatt gondoskodni kell az oltást végzők és segéderők étkeztetéséről. A segéderők részére oktatást kell tartani a betegségről és a betegség megelőzésében való személyes felelősségéről. Az oktatásról jegyzőkönyvet kell felvenni, melyet a segéderő aláír.

b.) Sürgősségi oltás

A sürgősségi oltást a kijelölt területen 5 napon belül el kell végezni. A vakcinázási részleget el kell látni:

- az oltási akció végrehajtásához elegendő oltóanyaggal,
- az oltóanyag tárolásához megfelelő eszközökkel (hűtőkamra, hűtőtáskák),
- tömegoltó és egyszerhasználatos fecskendőekkel,
- a veszélyes hulladék tárolásához szükséges eszközökkel,
- védőruhákkal (vízhatlan, fertőtleníthető) biztosítani kell a napi váltást a szennyezett védőruhák fertőtlenítő mosásáról gondoskodni kell,
- fertőtlenítő szerrel és eszközökkel a személyi fertőtlenítéshez,
- az állatok fékezéséhez szükséges eszközökkel (szarvasmarha és sertés orrfogó, nyugtatószerek),
- a vakcinázott állatok megjelöléséhez szükséges eszközökkel (krotália, zsírkréta),
- formanyomtatványokkal,
- sterilizáló eszközökkel.

b.a.) A vakcinázás szervezése

A sürgősségi vakcinázás alá vont terület állattartóit értesíteni kell az oltóbrigád érkezéséről. Az oltóbrigád egy állatorvosból és legalább egy segédszemélyből áll. Az egy napra kiadott vakcinázandó állományok számát úgy kell meghatározni, hogy legyen idő az állomány oltás előtti klinikai vizsgálatára, az oltást végzők telepenkénti fertőtlenítése és adminisztrációra. Amennyiben a megbetegedés gyanúját fedezik fel, a brigád a HJK intézkedéséig a helyszínen marad.

b.b.) A kislétszámú állományoknál udvaronként egyszer használatos vagy sterilizált eszköz használható. Az udvarba lépés előtt és távozáskor teljes személyi fertőtlenítés szükséges. Különösen gondosan el kell távolítani a bélsár szennyeződést a ruháról és a gumicsizma bordás talprészéről. Egy állományban használt zsírkréta más állományban nem használható. A krotália fogót állományonként fertőtleníteni kell. Fertőtleníteni kell továbbá minden tárgyat, eszközt, mely az állattartó hellyel kapcsolatba került (hűtőtáska, orrfogó, stb.).

b.c.) A nagylétszámú állományok esetében tömegoltó készülék használható, azonban légtérként cserélni kell.

b.d.) Az oltóbrigád napi teljesítményét jelenti a HJK-nak.

b.e.) A beoltott állatokat tartósan meg kell jelölni.

b.f.) A vakcina applikálás helye

A vakcinát bőr alá kell fecskendezni minden 3 hónaposnál idősebb szarvasmarhának, juhnak és kecskének, és minden 6 hetesnél idősebb sertésnek. A sertések vakcinázásakor különös gondot kell fordítani a vakcina beadási helyének megválasztására, mivel a vakcina bőr alatti zsírszövetbe való fecskendezése esetén a védőoltás csekély értékű.

Sertéseknek ezért a vakcinát a fül mögötti rész bőrre alá vagy – fiatalabb állatok esetében – a hátulsó végtagok belső felületének bőre alá kell beadni.

b.g.) A vakcinázott állományokat az immunitás kialakulásáig naponta ellenőrizni kell.

3. A vakcinázott állományok további sorsát illetően a rendelet szerint kell eljárni.

4. Oltási baleset esetén kérni kell a HJK segítségét és intézkedését.

Az oltással kapcsolatban elhullott állat becsült értékét a kártalanítás szabályai szerint kell megtéríteni.

5. A vakcinázási részleg a vakcinázás befejezését követően zárójelentést készít, mely tartalmazza:

- a vakcinázott telepek számát, állatfaj szerint,
- a HJK-tól átvett vakcina mennyiségét,
- a felhasznált vakcina mennyiségét, törzsszám szerint,
- az oltásban résztvevő állatorvosok, segéderők számát és címlistáját,
- a keletkezett veszélyes hulladék mennyiségét,
- oltásnál szerzett tapasztalatokról.