

**A**  
**Bluetongue**  
**elleni védekezés**  
**készületi terve**

**2001.**

**FVM Állategészségügyi és Élelmiszer-ellenőrzési Főosztálya**

# TARTALOM

<b><u>Fejezet</u></b>	<b><u>Tárgy</u></b>	<b><u>Oldal</u></b>
1	Jogi felhatalmazás	3
2	Pénzügyi fedezet	5
3	Irányítási láncolat	6
4	Az országos járványvédelmi központ	8
5	Terület járványvédelmi intézmények	10
6	Bluetongue-szakértőcsoport	12
7	Humán erőforrás	13
8	A bluetongue leküzdésére vonatkozó utasítások	14
9	Diagnosztikai laboratórium	14
10	Vakcinázás járványveszély esetén	15
11	Képzési programok	15
12	A betegség ismerete	16
13	Adatnyilvántartás	19

# 1. FEJEZET

## JOGI FELHATALMAZÁS

1. 1. A bluetongue elleni védekezéssel kapcsolatos törvényes felhatalmazás a következő jogszabályokban található: az állategészségügyről szóló 1995. évi XCI. törvény (a továbbiakban: tv.) és a földművelésügyi és vidékfejlesztési miniszter.....számú rendelete (a továbbiakban: rendelet) a bluetongue elleni védekezésről.

1. 2. Az 1. 1. pontban felsorolt jogszabályi alapok kiterjednek az alábbi intézkedések megvalósítására:

1. 2. 1. A bluetongue gyanújának bejelentése.

A rendelet bejelentési kötelezettséget ír elő a bluetongue betegség, fertőzöttség, betegség, vagy fertőzöttség gyanújára vonatkozóan. A jelentés megtételére mindazon személyek kötelesek, akik az állatok felügyeletét, őrzését, gondozását, ápolását, felvásárlását, szállítását, levágását, vagy az állati hullák ártalmatlanná tételét foglalkozásszerűen látják el. A bejelentést szóban, írásban és megbízott útján lehet megtenni.

A település területére ellátási kötelezettséget vállalt bármely állatorvos a gyanúról szóló bejelentést követően köteles a kerületi állatorvost és az önkormányzat jegyzőjét értesíteni, a további, - a jogszabályban előírt – intézkedések megtétele érdekében.

1. 2. 2. Mintavétel laboratóriumi vizsgálat céljából.

A fertőzést okozó vírus és annak típusának meghatározása céljából a rendelet vizsgálati anyag vételét rendeli el, amelyet futár útján az Országos Állategészségügyi Intézetbe (Budapest, XIV. Tábornok utca 2.) kell küldeni. Az Országos Állategészségügyi Intézet köteles a szükséges diagnosztikumokkal rendelkezni.

1. 2. 3. Beteg, fertőzött, betegségre, vagy fertőzöttségre gyanús állatok leölése

A rendelet feljogosítja az állategészségügyi szolgálat tisztségviselőit arra, hogy elrendelje a beteg, fertőzött, betegségre, vagy fertőzöttségre gyanús állatok leölését. A betegségre, vagy fertőzöttségre gyanús állat kivételes esetben - a jogszabályban előírt feltételek betartásával - kijelölt vágóhídon levágható.

1. 2. 4. Állami kártalanítás

Az állategészségügyről kiadott törvény biztosítja a járványvédelmi intézkedések állami kártalanítás melletti, hatékony végrehajtását. A rendelkezések értelmében a kártalanítási eljárás lefolytatása 60 napon belül megtörténik

1. 2. 5. A fertőzött állattartó telepekre vonatkozó állategészségügyi igazgatási intézkedések

A rendelet felhatalmazza az állategészségügyi szolgálat tisztségviselőit arra, hogy fertőzött helynek nyilvánítsák azokat a létesítményeket (telepeket), ahol beteg, fertőzött, betegségre, ill. fertőzöttségre gyanús állat, illetve állati hulla, avagy a vírus terjedésével kapcsolatba hozható eszköz, tárgy, termék található.

A rendelet feljogosítja az állategészségügyi szolgálat tisztségviselőit arra, hogy fertőzöttnek nyilvánított helyeken a betegség felderítése, eredetének kivizsgálása, elfojtása és terjedésének megakadályozása érdekében szükséges rendelkezéseket tegyenek és korlátozó intézkedéseket vezessenek be. Jogosultak továbbá, a kórokozó terjesztésére alkalmas állatok, állati termékek, eszközök és tárgyak megsemmisítését, illetőleg fertőtlenítését elrendelni.

1. 2. 6. Az állatszállítások ellenőrzése és szükség szerinti korlátozása

A rendelet biztosítja a jogszabályi alapokat arra vonatkozóan, hogy a betegség felszámolása, illetőleg a fertőzés terjedésének megakadályozása érdekében az állategészségügyi szolgálat tisztségviselői az érintett területeken elrendeljék az állatszállítások ellenőrzését, avagy, szükség esetén teljes korlátozását.

1. 2. 7. Körzeti zárlat és védőzóna elrendelése

A rendelet alapján a betegséggel, vagy betegség gyanújával sújtott gazdaságot helyi zárlat alá kell vonni. A fertőzöttnek nyilvánított, helyi zárlat alatt álló létesítmény körül – a földrajzi viszonyok figyelembe vételével – községi zárlatot, vagy a létesítmény határától számított legalább 100 km sugarú körben védőzónát, továbbá egy, a védőzónát legalább 50 km-el meghaladó megfigyelési zónát kell kialakítani.

A rendelet feljogosítja az állategészségügyi szolgálat tisztségviselőit arra, hogy a zárlat alá, ill. a védőkörzetbe vont helyeken a betegség felderítése, eredetének kivizsgálása, elfojtása és terjedésének megakadályozása érdekében szükséges intézkedéseket, és korlátozásokat vezessenek be. Jogosultak a kórokozó terjesztésére alkalmas állatok, állati termékek eszközök és tárgyak megsemmisítését, illetőleg fertőtlenítését elrendelni.

#### 1. 2. 8. A vakcinázás, gyógykezelés

A rendeletben előírtak szerint a Magyar Köztársaság területén bluetongue ellen védőoltást alkalmazni, továbbá a fertőzött, fertőzöttségre-, vagy kontaminációra gyanús állatokat gyógykezelti tilos.

A védőoltás tilalma alól – indokolt esetben – az FVM Állategészségügyi és Élelmiszer-ellenőrzési Főosztálya meghatározott területre, állatfajra és időtartamra vonatkozóan, meghatározott feltételek előírásával, felmentést adhat.

A betegség elleni vakcinák készletben tartása az FVM Állategészségügyi és Élelmiszer-ellenőrzési Főosztály engedélyével az Állatgyógyászati Oltóanyag-, Gyógyszer- és Takarmány-ellenőrző Intézet (ÁOGYTI) feladata.

## 2. FEJEZET

### PÉNZÜGYI FEDEZET

#### 2. 1. Személyi állomány

Az FVM Állategészségügyi és Élelmiszer-ellenőrzési Főosztálya által alkalmazott, állami szolgálatban lévő személyi állománnyal kapcsolatos költségeket a Magyar Köztársaság a Költségvetési törvényben, a Földművelésügyi és Vidékfejlesztési Minisztérium fejezetében biztosítja.

Ha a járványvédelmi intézkedések érdekében további személyzetre van szükség — akár ideiglenes jelleggel is —, annak költségét a köztisztviselők jogállásáról kiadott 1992. évi XXIII. sz. törvény értelmében a Földművelésügyi és Vidékfejlesztési Minisztérium biztosítja.

#### 2. 2. Fogyóeszközök és berendezések

A Költségvetési törvény a Földművelésügyi és Vidékfejlesztési Minisztérium fejezetében, az Állategészségügyi és élelmiszer-ellenőrzési szakigazgatási alcímnév alatt biztosítja a járványvédelem dologi költségeinek fedezetét.

#### 2. 3. Állatok leölése, állati hullák és fertőzött anyagok megsemmisítése, higiénés intézkedések

A Költségvetési törvény a Földművelésügyi és Vidékfejlesztési Minisztérium fejezetében, az Állategészségügyi és élelmiszer-ellenőrzési szakigazgatási alcímnév alatt biztosítja a járványvédelem dologi költségeinek fedezetét.

#### 2.4. Kártérítés fizetése

A Költségvetési törvény a Földművelésügyi és Vidékfejlesztési Minisztérium fejezetében, az Állategészségügyi és élelmiszer-ellenőrzési szakigazgatási alcímnév alatt biztosítja a járványvédelem dologi költségeinek fedezetét. Az állategészségügyről kiadott törvény biztosítja, hogy a leölést, vagy megsemmisítést követő 60 napon a kártérítés teljes összege kifizetésre kerül.

#### 2.5. Vakcinázás vészhelyzetben (járványveszély esetén)

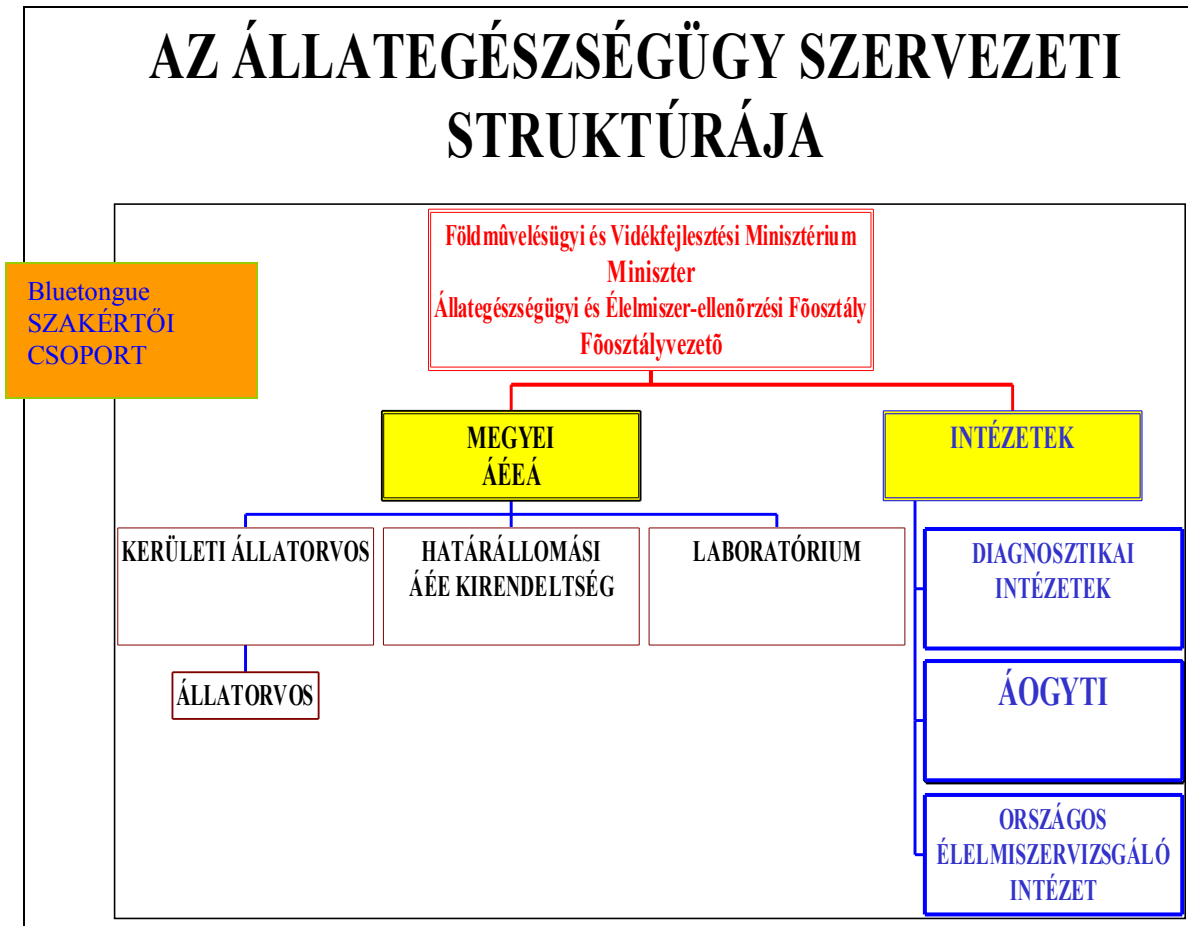
Az FVM Állategészségügyi és Élelmiszer-ellenőrzési Főosztálya az Állatgyógyászati Oltóanyag-, Gyógyszer- és Takarmány-ellenőrző Intézet (ÁOGYTI) éves költségvetésében biztosítja a járványvédelmi vakcina-tartalék beszerzésének, illetőleg tárolásának pénzügyi fedezetét.

## 3. FEJEZET

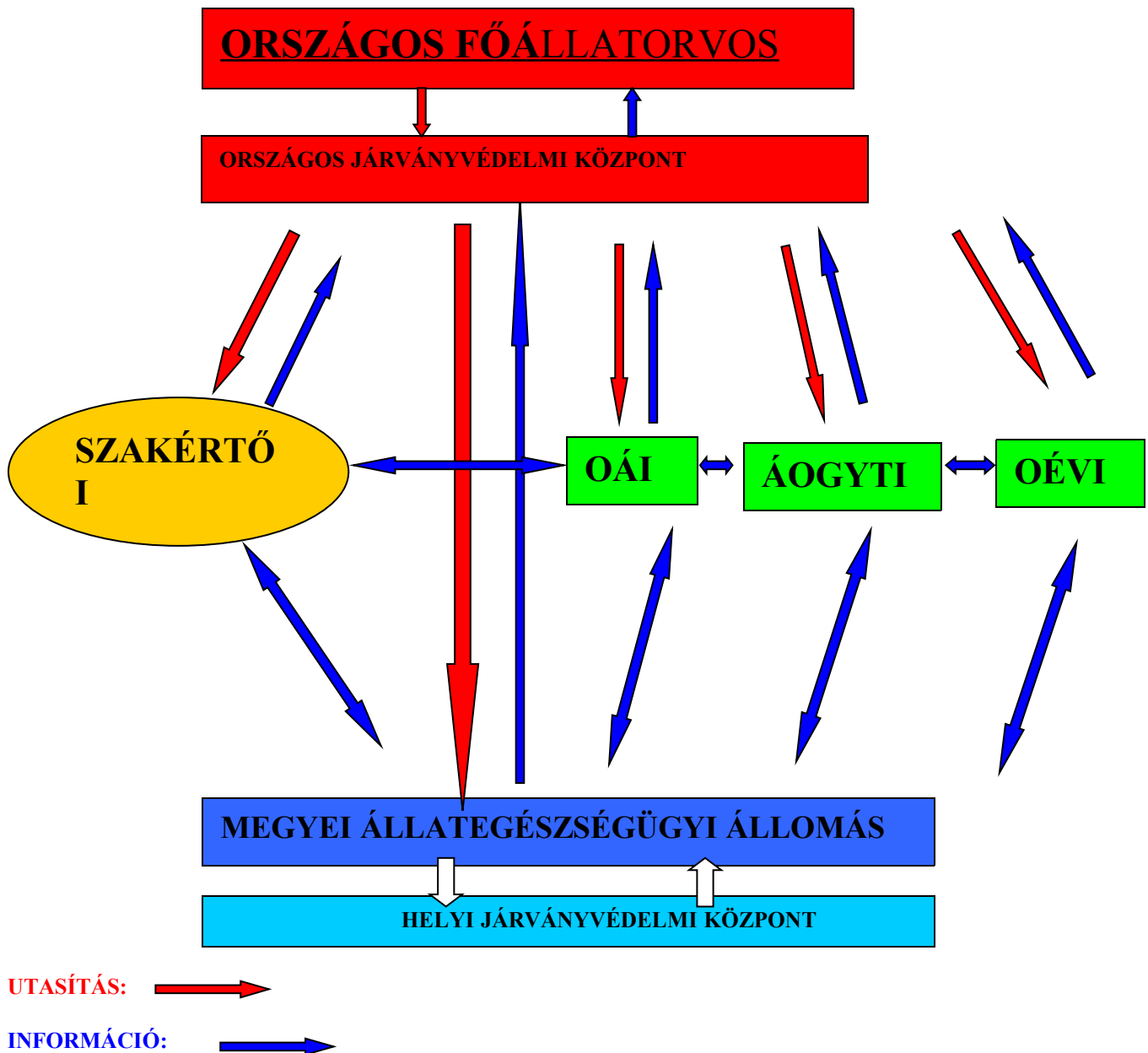
### IRÁNYÍTÁSI LÁNCOLAT

- 7.2. A bluetongue elleni védekezés a Földművelésügyi és Vidékfejlesztési Miniszter felelősségi körébe tartozik, aki a védekezési stratégiák irányítását az Állategészségügyi és Élelmiszer-ellenőrzési Főosztály vezetőjére (a továbbiakban: országos főállatorvos) ruházza át.
- 7.2. A bluetongue okozta járványkitörés esetén az országos védekezési stratégiát az országos főállatorvos irányítja. Az országos főállatorvos a járványvédelmi tevékenységét az állategészségügyi szolgálat országos és regionális intézetei, a bluetongue szakértői csoport és a megyei állategészségügyi állomások hálózatára alapozva végzi.

A bluetongue elleni védekezés a megyei állategészségügyi állomásokon szolgálatot teljesítő hatósági állatorvosok feladata (a fertőzött telepek és az illetékességi területükön történő korlátozások vonatkozásában).



# UTASÍTÁSI ÉS INFORMÁCIÓS LÁNCSOLAT



## 4. FEJEZET

### AZ ORSZÁGOS JÁRVÁNYVÉDELMI KÖZPONT

4.1. Az országos főállatorvosnak az FVM Állategészségügyi és Élelmiszer-ellenőrzési Főosztály Járványvédelmi Osztályának (Országos Járványvédelmi Központ) bevonásával a következő feladatokat kell ellátnia:

- irányítania kell a helyi járványvédelmi központok munkáját;
- kapcsolatot kell tartania a diagnosztikai laboratóriumokkal;
- gondoskodnia kell a készenléti tervekhez szükséges pénzügyi fedezetéről;
- közre kell működnie a képzési programok megszervezésében és szakembereket kell kijelölnie az Európai Közösség képzési programjaiban való részvétellel;
- tájékoztató/ismeretterjesztő akciókat kell szerveznie;
- járványkitörés esetén irányítania kell az országos járványvédelmi stratégiát;
- személyi állományt és egyéb erőforrásokat kell irányítania a helyi járványvédelmi központokhoz;
- jóvá kell hagynia a védőkörzeteket és a megfigyelési körzeteket;
- szükség esetén döntenie kell a határbelépő-helyek lezárásáról;
- jóvá kell hagynia a vakcina kiszolgáltatását és a vakcinázási körzetek meghatározását;
- meg kell szereznie a vészhelyzetekben szükséges pénzügyi fedezetet a járványelfojtással kapcsolatos költségek fedezése céljából;
- kapcsolatot kell tartania a mezőgazdasági kereskedelmi szervezetekkel és a tömegkommunikációs eszközökkel;
- jelentéseket kell küldenie a Nemzetközi Járványügyi Hivatalnak (O.I.E.);
- kapcsolatot kell tartania az Európai Közösség Bizottságával.
- kapcsolatot kell tartania a FAO EUFMD bizottságával

4.2. Az Országos Járványvédelmi Központ elhelyezése

1055 Budapest, Kossuth tér Lajos tér 11.

4.3. Az Országos Járványvédelmi Központ felszerelése

- kommunikációs felszerelés (telefon, telefax, E-mail),
- Magyarország 1: 100.000 léptékű térképe,
- a járványvédelemben szerepet játszó intézmények és személyek haladéktalan elérését biztosító adatbázis,
- a járványvédelmi vakcina-tartalék lehívásához szükséges adatok
- járművek

4.4. Az Országos Járványvédelmi Központ feladatainak támogatása

Az Országos Járványvédelmi Központ közvetlen járványvédelmi irányító feladatait az ÁOGYTI támogatja a betegség elleni vakcinák, valamint fertőtlenítőszeres gondozásával. Az ÁOGYTI egyben ellátja bluetongue elleni védekezés céljára tárolt állami oltóanyag és diagnosztikum készlet beszerzésének, tárolásának és gondozásának feladatait is.

4.5. Az Országos Állategészségügyi Intézet a diagnosztikai vizsgálatokkal, a szakértői csoport epidemiológiai elemzésekkel, a megyei állategészségügyi állomások az operatív feladatok ellátásával járulnak hozzá az Országos Járványvédelmi Központ tevékenységéhez.



## 5. FEJEZET

### TERÜLETI JÁRVÁNYVÉDELMI INTÉZMÉNYEK

- 5.1. A bluetongue okozta járványkitörésekre való készenlét és az ellenük való védekezés helyi szinten történő biztosítása a többek között Helyi Járványvédelmi Központként (HJK) is működő megyei Állategészségügyi Állomás feladata. Mindegyik központ élén igazgató főállatorvos áll, aki az országos főállatorvosnak tartozik közvetlen felelősséggel a betegség vonatkozásában.  
Húsz Helyi Járványvédelmi Központ létezik, és az egyes központokhoz tartozó területeket a III. mellékletben szereplő térkép tartalmazza.
- 5.2. Járványkitörés esetén az országos főállatorvosnak jogában áll úgy dönteni, hogy ideiglenes Járványvédelmi Központot hoz létre a járványkitörés helyszínén.
- 5.3. A helyi központok rendelkeznek a járványkitörés elleni azonnali védekezéshez szükséges megfelelő felszerelésekkel és készletekkel.
- 5.4. Vészhelyzet esetén a megyei állomások jogosultak jelentősebb felszereléseket szerződéses formában, magánvállalkozásoktól is beszerezni.
- 5.5. A megyei Állomás feladatköre
5. 5. 1. A betegséggel kapcsolatos ismeretek és készenlét fenntartása az illetékességi körébe tartozó területen:
- a betegséggel kapcsolatos ismeretterjesztő kampányok szervezése hatósági és magán-állatorvosok számára;
  - készenléti gyakorlatok lebonyolítása és az azokban való részvétel;
  - kapcsolattartás a területi diagnosztikai intézetekkel és az Országos Állategészségügyi Intézettel;
  - folyamatos kapcsolattartás a rendőrséggel, a határállomási hatóságokkal, a helyi önkormányzattal, a mezőgazdasági és kereskedelmi szakhatóságokkal, az állatok-, és állati termékek kereskedelmével foglalkozó gazdasági szervezetek képviselői szerveivel, a piacokkal, a vágóhidakkal és az állati hullák ártalmatlanná tételére szolgáló létesítményekkel, valamint a magán-állatorvosok kamarai szervezeteivel;
5. 5. 2. Járványkitörés esetén a helyi szintű védekezési stratégia irányítása és végrehajtása:
- a járványtani vizsgálatok megszervezése a bluetongue-szakértőcsoporttal együttműködve, minták beküldése a diagnosztikai laboratóriumokba;
  - kapcsolattartás az országos járványvédelmi központtal a védőkörzetek és megfigyelési körzetek kiterjedésének meghatározása érdekében;
  - szükség esetén a határátkelőhelyek (belépési pontok) lezárása;
  - kapcsolattartás a rendőrséggel a fertőzött telepek izolálása, forgalomkorlátozások életbe léptetése és piacok lezárása céljából;
  - a zárlat és minden más foganatosított intézkedés felügyelete a fertőzött telepeken, beleértve az állatok értékelését, leölését, valamint a fertőzött és a fertőzésnek kitett (kontakt) állatok megsemmisítését;
  - a fertőzött létesítmények és a védő-, valamint megfigyelési körzetben levő egyéb területek takarítása, fertőtlenítés és vektorirtás;
  - az állattulajdonosok kártalanításának megszervezése;
  - a védő- és a megfigyelési körzetekben található állattartó telepek ellenőrzése. A jelenleg hatályos rendelkezések szerint a védőkörzetben található összes gazdaságban és állattartó telepen helyszíni szemlét kell tartani. A járványtani szakértőcsoport javaslatai alapján a megfigyelési körzetben található minden olyan telepen helyszíni szemlét kell tartani, amely a járványkitörés szempontjából különlegesen nagy veszélyt jelent;
  - vészhelyzeti vakcinázás esetén a vakcinázást végző szakemberek bevetése, munkájuk irányítása.
5. 6. A megyei állategészségügyi állomás felszerelése
- Az állomás vezetője felelős a hatékony járványvédelmi intézkedéseket szolgáló technikai feltételek biztosításáért, különös tekintettel az alábbiakra:
- kommunikációs hálózat (telefon, fax, E-mail),
  - adatrögzítő és tároló eszközök (célszerűen: számítógép),
  - járművek

- az illetékességi területet ábrázoló 1: 50.000 és ha lehetséges 1: 10.000-es léptékű térképek,
- a járványvédelmi eszközök tárolására szolgáló raktár,
- járványvédelmi eszközök (védőruha, fertőtlenítőszer, fertőtlenítő gépek, mintavételre szolgáló eszközök)

5.7. Járványkitörés esetén feladatok hárulnak a következő hatóságokra is:

#### Rendőrség

Az állategészségügyi hatóságnak jogában áll a rendőrség segítségét kérnie a fertőzött terület biztonságos lezárásához és a forgalomkorlátozások megvalósításához.

#### A helyi önkormányzat

Az állategészségügyi hatósággal együtt felelős a védő- és megfigyelési körzetek fenntartásáért.

5.8. A helyi járványvédelmi központokként szolgáló Megyei Állategészségügyi Állomások személyi állománya általában a következő:

- 3–5 állatorvos
- 3–5 állategészségügyi szakasszisztens
- 10 adminisztratív dolgozó

A megyei állategészségügyi állomást igazgató főállatorvos vezeti. Járványkitörés esetén a helyi központ vezetője kérheti az országos főállatorvostól további személyi állomány bevetését. A járványkitörések okozta vészhelyzetek leküzdésére egy különleges csoport mindig bevetésre készen áll. Járványkitörés esetén a folyamatos (24 órás) készenléti szolgálat biztosítása az állomás igazgatójának feladata.

5.9. A helyi járványvédelmi központ támogatást nyújt a bluetongue-szakértőcsoportnak a vizsgálatok elvégzésénél, és a helyi járványvédelmi stratégia kidolgozásánál.

## 6. FEJEZET

### BLUETONGUE-SZAKÉRTŐCSOPORT

6.1. A bluetongue járványkitörés hatékony elfojtásának érdekében biztosítani szükséges a gyors diagnózist, a fertőzés forrásának felderítését, és a haladéktalan állategészségügyi igazgatási intézkedések megtételét. Ennek érdekében az országos főállatorvos, a járványvédelmi feladatainak támogatására, a bluetongue terén különleges szakértelemmel rendelkező szakértőcsoportot hozott létre

- az FVM Állategészségügyi és Élelmiszer-ellenőrzési Főosztály,
- az Országos Állategészségügyi Intézet,
- az Állatgyógyászati Oltóanyag-, Gyógyszer- és Takarmány-ellenőrző Intézet,
- az Országos Élelmiszervizsgáló Intézet,
- a Szent István Egyetem Állatorvos-tudományi Kar,
- az MTA Állatorvos-tudományi Kutatóintézet,
- az Országos Állategészségügyi Tanács,
- a megyei Állategészségügyi és Élelmiszer-ellenőrző Állomások (továbbiakban: állomások),
- az Országos Meteorológiai Intézet

munkatársainak bevonásával.

6. 2. Járványkitörés esetén a szakértőcsoportot azonnal mozgósítják és az illető területre küldik.

A csoport feladata, hogy járványtani nyomozást végezzen és teljes körű jelentést tegyen az országos főállatorvosnak, az országos és helyi járványvédelmi központoknak

- a járványkitörésről,
- annak lehetséges eredetéről,
- lehetséges időpontjáról

- a tovaterjedés eshetőségeiről, (a helyi meteorológiai viszonyokról),
- a leküzdés lehetséges módjairól,

A helyi csoporttal együttműködve indokolt esetben további diagnosztikai mintákat vesznek és ezeket eljuttatják az Országos Állategészségügyi Intézetbe, azon keresztül pedig — ilyen értelmű döntés esetén — az Egyesült Királyságban levő Bluetongue Nemzetközi Referencia Laboratóriumba.

6. 3. A szakértőcsoport megfelelő felszereléséről (mintavétel, kommunikációs felszerelés, közlekedés, elhelyezés) az illetékes megyei állomás gondoskodik.
6. 4. A megyei állomások hatósági állatorvosai Magyarországon és külföldön szervezett szaktanfolyamok keretében a bluetongue minden vonatkozására kiterjedő képzésben részesülnek, különös tekintettel a járványtani szempontokra.
6. 5. A szakértőcsoport tagjai közreműködnek a megyei állategészségügyi állomásokon a személyi állomány számára rendezett továbbképző tanfolyamokon.

## **7. FEJEZET**

### **HUMÁN ERŐFORRÁS**

A minisztérium listával rendelkezik mindazon személyekről, akik bluetongue járvány esetén bevetethetők.

Az FVM Állategészségügyi és Élelmiszer-ellenőrzési Főosztálya a szakértővel kötött egyezmény alapján biztosítja, hogy azon szakértők is azonnal rendelkezésre álljanak, akik nem tartoznak az állami állatorvosi szolgálathoz.

## **8. FEJEZET**

### **A BLUETONGUE LEKÜZDÉSÉRE VONATKOZÓ UTASÍTÁSOK**

Az FVM ... sz. rendeletében leírtak szerint kell eljárni

## **9. FEJEZET**

### **DIAGNOSZTIKAI LABORATÓRIUM**

- 9.1.1. Bluetongue Diagnosztikai Laboratórium
  - Virologiai Osztály
  - Országos Állategészségügyi Intézet
  - Budapest, XIV. Tábornok utca 2.
- 9.1.2. A laboratórium képes a bluetongue diagnosztizálására.
- 9.1.3. Vírusizolálás és kimutatás
  - Juh kísérleti fertőzése
  - 10-12 napos csirkeembrió intravasculáris fertőzése
  - sejtkultúra fertőzése

PCR

9.1.4. Szerológia

Agar gél immunodiffúzió

A laboratórium rendelkezik a tömeges szerológiai vizsgálatokhoz szükséges felszereléssel és szakképzett személyzettel.

9.2. OIE/FAO World Refence Laboratory (WRL)

Institute for Animal Health  
Ash Road, Pirbright,  
Woking, Surrey GU24 0NF  
United Kingdom,  
T: +44 0483 232 441  
F: +44 0483 232 448

A magyar állategészségügyi szolgálat az OIE és a FAO/EUFMD tagjaként biztosítani képes, hogy szükség esetén mintákat küldjön vizsgálatra a WRL-ba.

## 10. FEJEZET

### VAKCINÁZÁS JÁRVÁNYVESZÉLY ESETÉN

10.1.A Közösség tagállamai területén nem történik vakcina előállítás.

A dél-afrikai Ondersteport laboratórium az egyedüli attenuált, valamennyi a mediterrán régióban előforduló szerotípust magában foglaló vakcinát előállító laboratórium.Szükség esetén a tagállamok onnan rendelhetnek vakcinát.

10.2. Az ÁOGYTI a Budapest, X. Szállás utcai központi telephelyén állandó hűtőkapacitást biztosít a járványvédelmi vakcina-készlet bármely időpontban történő fogadásához.

10.3. A vakcinát a megyei állategészségügyi állomások számára az FVM Állategészségügyi és Élelmiszer-ellenőrzési Főosztály engedélyével az ÁOGYTI bocsátja rendelkezésre.

10.4. A megyei állategészségügyi állomások a vakcina felhasználásig folyamatos hűtláncot biztosítanak a vakcina tárolása.

10.5. A megyei állategészségügyi állomások gondoskodnak a vakcinázáshoz szükséges eszközök állandó készletben tartásáról.

## 11. FEJEZET

### KÉPZÉSI PROGRAMOK

- 1) 1996. januárjától kezdve a budapesti Állatorvos-tudományi Egyetemen négy szemeszterből álló tanfolyamot indítottak az állatorvosi járványtan témakörében. A másoddiplomát biztosító továbbképzés a bejelentési kötelezettség alá tartozó betegségekkel foglalkozott, beleértve azok igazgatási vonatkozásait. A továbbképzés célja a betegségek elleni gyakorlati védekezésért felelős állatorvosok ismereteinek korszerűsítése volt. A tanfolyam vizsgával zárult, és a vizsgát sikerrel teljesítő résztvevők szakállatorvosi diplomát kaptak a fertőző betegségek témaköréből.
- 2) A szakemberek folyamatos képzéséről az FVM Állategészségügyi és Élelmiszer-ellenőrzési Főosztálya, valamint a megyei állategészségügyi állomások vezetői gondoskodnak (megyei továbbképző előadások, gyakorlatok). Évente egyszer

bluetongue-galkapcsolatos tréninget tart minden állategészségügyi és élelmiszer-ellenőrzési állomás A folyamatos képzést szolgálják továbbá, a szakajtóban megjelenő cikkek és demonstrációs anyagok.

## 12. FEJEZET

### A BETEGSÉG ISMERETE

#### 1. A BETEGSÉGRE VONATKOZÓ LEGFONTOSABB SZAKMAI ISMERETEK RÖVID ÖSSZEFOGLALÁSA SZAKEMBEREK SZÁMÁRA

##### KÓROKTAN

A bluetongue vírusa a Reoviridae víruscsalád Orbivirus nemzetségébe tartozik. A nemzetségen belül 24 szerotípust különítenek el.

##### A KÓROKOZÓ ELLENÁLLÓKÉPESSÉGE

Hőmérséklet: 50°C on 3 óra, 60°C -on 15 perc alatt inaktíválódik  
 pH: pH 6 alatt, illetve pH 8 felett inaktíválódik  
 fertőtlenítőszer: Inaktíválható  $\beta$  propiolactonnal, jodofórokkel, klórtartalmú szerekkel, valamint formalinnal  
 Túlélés a környezetben: fehérje jelenlétében rendkívül ellenálló (pl. 20°C -on tárolt vérben évekig túlél)

##### JÁRVÁNYTAN

Nem ragályos

A megbetegedési arány általában alacsony juhoknál, de esetenként elérheti a 10 %-ot

##### GAZDAFAJOK

Juh: megbetegedés, fogékonyság beli eltérés a fajták között

Szarvasmarha, kecske, teve, vad kérődzők: általában inapparens fertőzés

##### TERJEDÉS

- Biológiai vektorok: a *culicoides* nemzetségbe tartozó szúnyogok

##### FERTŐZÉSI FORRÁS

- fertőzött szúnyogok
- vér
- ondó

##### ELŐFORDULÁS

A vírus széles földrajzi sávban van jelen az északi 40 és a déli 35. szélességi fok között. A bluetongue vírust jelenlétét szerológiai vizsgálatokkal igazolták a Culicoides vektor élőhelyein (pl. Afrika, Amerika, Auszália és néhány ország Dél-Ázsiában és Óceániában). Azonban klinikai tünetekben, a vírus izolálásával együtt csak néhány országban figyelték meg a betegséget

DIAGNÓZIS

A lappangási idő 5-20 nap.

KLINIKAI TÜNETEK

Heveny forma ( juh, és néhány őz fajta)

- levertség, 42 °C-os láz
- a száj nyálkahártyájának gyulladása, fekélyesedése, eróziója és nekrozisa
- duzzadt, néha cianotikus nyelv
- myositis, vagy pododermatitis, illetve coronitis következtében kialakuló sántaság
- vetelés
- következményes tüdőgyulladás
- lesoványodás
- vagy halál 8-10 napon belül, vagy alopécoával, sterilitással és lassú növekedéssel járó hosszú felépülési folyamat

Inapparens fertőzés

- gyakori szarvasmarhában és más fajokban (lásd járványtan)

KÓRBONCTAN

- Az emésztő és a légzőrendszer nyálkahártyáinak (száj, nyelőcső, gyomor, bél, orrüreg, trachea nyálkahártya) vérbősége, oedemája, vérzése, és fekélyesedése
- a csülök lemezek és coronák bővérősége
- nyirokcsomó hypertrophiák és splenomegalia

ELKÜLÖNÍTŐ KÓRJELZÉS

- ragadós száj- és körömfájás
- juh himlő
- varas szájfájás
- fotoszenzibilizáció
- pneumonia
- polyarthrit, tályog a végtagon, talprothadás
- növényi eredetű mérgezés
- kiskérődzők pestise
- coenurosis
- szarvas epizootiás haemorrhagiás betegsége

LABORATÓRIUMI DIAGNÓZIS

AKÓROKOZÓ IZOLÁLÁSA

- juh fertőzése
- 10-12 napos csirkeembrió intravasalis fertőzése

A KÓROKOZÓ AZONOSÍTÁSA

- plakk redukció szérum neutralizációval ( szerotipizáláshoz- számos keresztreakció)
- PCR

INDIREKT KIMUTATÁS, SZEROLÓGIAI MÓDSZEREK

- kompetitív ELISA
- agar gél immundiffúzió
- vírus neutralizációs próba
- komplement kötés

MINTAVÉTEL

A VÍRUS IZOLÁLÁSÁHOZ ÉS AZONOSÍTÁSÁHOZ:

- élő állatból: heparinos vér
- friss hullából: lép, máj, vörös csontvelő, szívvér, nyirokcsomók
- vetélt és congenitálisan fertőzött újszülött állat: kolosztrum szopása előtti vérminta és néhány minta a frissen elhullott állatoknál említettek közül
- valamennyi mintát 4°C-on kell tárolni és nem fagyasztani

#### SZEROLÓGIAI TESZT:

- savópár

#### VÉDEKEZÉS, MEGELŐZÉS

##### Egészségügyi megelőzés:

- nincs hatékony kezelés
- a betegségmentes területeken : karantén és szerológiai ellenőrzés; vektor kontrol, különösen repülőgépen
- fertőzött területeken: vektor kontrol

#### :VAKCINÁS VÉDEKEZÉS

- vakcinázás módosított élő vírust tartalmazó vakcinával. A vakcinában található szerotípusoknak meg kell egyezniük az adott területen előforduló szerotípusokkal.

#### KIEGÉSZÍTÉS

Az országok állategészségügyi szolgálatainak figyelemmel kell lennie arra, hogy fennáll-e a bluetongue veszélye az importáláskor, vagy az ország területén történő tranzit szállítás során akár közvetve, akár közvetlenül a más országokból származó:

- házi és vadon élő kérődző,
- kérődzők ondója
- kérődzők embriója vagy petesejtje esetében

#### 2. A GAZDÁLKODÓK KÉPZÉSE

Az FVM Állategészségügyi és Élelmiszer-ellenőrzési Főosztálya utasítására a megyei állategészségügyi állomások vezetői gondoskodnak a gazdálkodók ismereteinek bővítéséről. A folyamatos képzést szolgálják továbbá, a mezőgazdasági szaksajtóban megjelenő ismeretterjesztő cikkek valamint gazdálkodók részére készülő és demonstrációs anyagok.

## 13. FEJEZET

### ADATNYILVÁNTARTÁS

- I. Országos Járványvédelmi Központ
- II. Helyi Járványvédelmi Központok
- III. Az egyes megyei Állategészségügyi és Élelmiszer-ellenőrző Állomások illetékességi területét szemléltető térkép
- IV. A hatályos rendelet nyomtatványainak mintapéldányai
- V. Humán erőforrás
- VI. Az ATEV Fehérjefeldolgozó Rt üzemek listája





**I. MELLÉKLET****ORSZÁGOS JÁRVÁNYVÉDELMI KÖZPONT**

Név: Országos Állategészségügyi Intézet

Cím: H-1143 Budapest, Tábormok u. 2

Telefon: 36 1 252 84 44

Telefax: 36 1 252 51 77

Vezető: Dr. Tekes Lajos, igazgató

Telefon: 36 1 252 72 78

**II. MELLÉKLET****HELYI JÁRVÁNYVÉDELMI KÖZPONTOK**

1. Baranya megyei Állategészségügyi és Élelmiszer-ellenőrző Állomás  
H-7601 Pécs, Pf. 206.  
Telefón: 36 72 512710  
Telefax: 36 72 512725
2. Bács-Kiskun megyei Állategészségügyi és Élelmiszer-ellenőrző Állomás  
H-6001 Kecskemét, Pf. 155.  
Telefón: 36 76 487051  
Telefax: 36 76 328088
3. Békés megyei Állategészségügyi és Élelmiszer-ellenőrző Állomás  
H-5601 Békéscsaba, Pf. 24.  
Telefón: 36 66 453553  
Telefax: 36 66 441729
4. Borsod-Abaúj-Zemplén megyei Állategészségügyi és Élelmiszer-ellenőrző Állomás  
H-3501 Miskolc, Pf. 62.  
Telefón: 36 46 342905  
Telefax: 36 46 342023
5. Csongrád megyei Állategészségügyi és Élelmiszer-ellenőrző Állomás  
H-6701 Szeged, Pf. 446.  
Telefón: 36 62 422358  
Telefax: 36 62 426183
6. Fejér megyei Állategészségügyi és Élelmiszer-ellenőrző Állomás  
H-8000 Székesfehérvár, Pf. 33.  
Telefón: 36 22 315460  
Telefax: 36 22 315460
7. Győr-Moson-Sopron megyei Állategészségügyi és Élelmiszer-ellenőrző Állomás  
H-9002 Győr, Pf. 76.  
Telefón: 36 96 418832  
Telefax: 36 96 418832
8. Hajdú-Bihar megyei Állategészségügyi és Élelmiszer-ellenőrző Állomás  
H-4002 Debrecen, Pf. 137.  
Telefón: 36 52 437345  
Telefax: 36 52 442841
9. Heves megyei Állategészségügyi és Élelmiszer-ellenőrző Állomás  
H-3301 Eger, Pf. 132.  
Telefón: 36 36 312993  
Telefax: 36 36 312993
10. Jász-Nagykun-Szolnok megyei Állategészségügyi és Élelmiszer-ellenőrző Állomás  
H-5001 Szolnok, Pf. 16.  
Telefón: 36 56 424744  
Telefax: 36 56 429853
11. Komárom-Esztergom megyei Állategészségügyi és Élelmiszer-ellenőrző Állomás  
H-2800 Tatabánya, Pf. 306.  
Telefón: 36 34 311768  
Telefax: 36 34 316182
12. Nógrád megyei Állategészségügyi és Élelmiszer-ellenőrző Állomás

H-3101 Salgótarján, Pf. 76.  
Telefon: 36 32 440216; 441148  
Telefax: 36 32 440890

13. Pest megyei Állategészségügyi és Élelmiszer-ellenőrző Állomás  
H-2101 Gödöllő, Pf. 98.  
Telefon: 36 28 420081  
Telefax: 36 28 410044
14. Somogy megyei Állategészségügyi és Élelmiszer-ellenőrző Állomás  
H-7401 Kaposvár, Pf. 126.  
Telefon: 36 82 313360; 316315  
Telefax: 36 82 312358
15. Szabolcs-Szatmár megyei Állategészségügyi és Élelmiszer-ellenőrző Állomás  
H-4401 Nyíregyháza, Pf. 144.  
Telefon: 36 42 451200  
Telefax: 36 42 451221
16. Tolna megyei Állategészségügyi és Élelmiszer-ellenőrző Állomás  
H-7101 Szekszárd, Pf. 105.  
Telefon: 36 74 529081  
Telefax: 36 74 312423
17. Vas megyei Állategészségügyi és Élelmiszer-ellenőrző Állomás  
H-9700 Szombathely, Zanati u. 3.  
Telefon: 36 94 314093  
Telefax: 36 94 327852
18. Veszprém megyei Állategészségügyi és Élelmiszer-ellenőrző Állomás  
H-8201 Veszprém, Pf. 126.  
Telefon: 36 88 425607  
Telefax: 36 88 422468
19. Zala megyei Állategészségügyi és Élelmiszer-ellenőrző Állomás  
H-8901 Zalaegerszeg, Pf. 223.  
Telefon: 36 92 311034  
Telefax: 36 92 311354
20. Budapest Fővárosi Állategészségügyi és Élelmiszer-ellenőrző Állomás  
H-1389 Budapest, Pf. 110.  
Telefon: 36 1 2390330  
Telefax: 36 1 3506117

**III. MELLÉKLET**

**AZ EGYES MEGYEI ÁLLOMÁSOK ILLETÉKESSÉGI TERÜLETÉT SZEMLÉLTETŐ  
TÉRKÉP**

Rendelkezésre áll az FVM Állategészségügyi és Élelmiszer-ellenőrzési Főosztályán

**IV. MELLÉKLET**

**A RENDELET NYOMTATVÁNYAINAK MINTAPÉLDÁNYAI**

1. számú melléklet a ..... számú FVM rendelethez

## Kísérő irat bluetongue gyanús vizsgálati minta diagnosztikai intézetbe szállításához

Tulajdonos neve: \_\_\_\_\_

Címe: \_\_\_\_\_

Telephelye: \_\_\_\_\_

A telepen tartott állatok száma:	állatfaj	db
.....	.....	.....
.....	.....	.....
.....	.....	.....
.....	.....	.....
.....	.....	.....
.....	.....	.....
.....	.....	.....

A betegség kezdete: \_\_\_\_\_ év \_\_\_\_\_ hó \_\_\_\_ nap.

Megbetegedett korcsoport létszáma: \_\_\_\_\_

Megbetegedett állatok száma: \_\_\_\_\_

Klinikai tünetek: .....

Kórelőzményi adatok:

.....  
 .....  
 .....  
 .....

Kórbonctani elváltozások

.....  
 .....  
 .....  
 .....

Egyéb megfigyelés

.....  
 .....  
 .....  
 .....

Beküldött minta (hulla vagy leölt):

egész állat

szervminta:

a szervminta mennyisége, minősége, a mintavétel helyének leírása

.....  
 .....

.....  
 .....

Gyógykezelés az állományban történt-e mikor, milyen készítménnyel:

.....  
 .....  
 .....  
 .....

30 napon belül elhullott állatok és az elhullás oka naponkénti felsorolása:


A minta csomagolása, szállítása:

.....  
 .....

A minta elküldésének időpontja: ..... év ..... hó ..... nap ..... óra

**BEKÜLDŐ ÁLLATORVOS:**

.....

2. számú melléklet a ..... számú FVM rendelethez

\_\_\_\_\_ megyei Állategészségügyi  
és Élelmiszer-ellenőrző Állomás  
KERÜLETI FŐÁLLATORVOSI HIVATAL

Ikt. sz.: \_\_\_\_\_  
Tárgy: Hatósági megfigyelés, Helyi zárlat,  
Forgalmi korlátozás elrendelése

## Határozat

### **BLUETONGUE FERTŐZÖTTség (GYANÚJÁNAK) MEGÁLLAPÍTÁSA MIATT**

\_\_\_\_\_ (név)

\_\_\_\_\_ telephely (udvar)

#### **helyi zárlatát, hatósági megfigyelését, forgalmi korlátozását**

rendelem el.

A zárlat által érintett állatállomány

Tehén	_____	db	ebből beteg: _____	db
Bika	_____	db	ebből beteg: _____	db
Növendék szarvasmarha	_____	db	ebből beteg: _____	db
Borjú	_____	db	ebből beteg: _____	db
Juh	_____	db	ebből beteg: _____	db
Kecske	_____	db	ebből beteg: _____	db
Egyéb	_____	db	ebből beteg: _____	db

Az állatokat a telepen (udvaron) belül eredeti helyükön, lehetőleg zárt helyen úgy kell elhelyezni, hogy más állatokkal vektoron keresztül ne érintkezhesenek.

A helyi zárlat alatt álló az állatok, a tartásukra szolgáló épületek és a környezetük (különös tekintettel a *Culicoides* populációk élőhelyeire) rendszeres fertőtlenítését el kell végezni engedélyezett rovarirtó szerekkel.

Tilos az állatokat a telepről kivinni, vagy a telepre állatokat bevinni.

A telepről

- állati termék, sperma, petesejt
- elhullott állat

csak engedéllyel szállíthatók el.

A telepre (udvarra) személyek belépése és kilépése ruhacsere és fertőtlenítés mellett engedéllyel történhet.

Járművek ki- vagy belépése fertőtlenítés mellett engedéllyel történhet.

Határozatom ellen kézhezvételtől számított 15 napon belül a \_\_\_\_\_ megyei Állategészségügyi és Élelmiszer-ellenőrző Állomáshoz címzett hivatalomhoz 2 példányban benyújtott fellebbezéssel lehet élni.

Határozatom fellebbezésre tekintet nélkül végrehajtandó.

## Indokolás

Így határoztam, mivel

\_\_\_\_\_ (név)

\_\_\_\_\_ telephely (udvar)

állatállományában bluetongue fertőzöttséget (gyanúját) állapítottam meg az előfordult klinikai tünetek, kórbonctani elváltozások, valamint az Országos Állategészségügyi Intézet \_\_\_\_\_ sz. lelete alapján.



Határozatom a \_\_\_\_\_ sz. FVM rendelet 6. §-án alapszik.

A határozatom fellebbezésre való tekintet nélküli végrehajtása a \_\_\_\_\_ sz. FVM rendelet .... §-án alapszik.

A fellebbezési fórum meghatározása a \_\_\_\_\_ sz. FVM rendelet alapján történt.

\_\_\_\_\_

\_\_\_\_\_  
**kerületi főállatorvos**

Erről értesül:

1. \_\_\_\_\_ állattartó
2. \_\_\_\_\_ megyei Állategészségügyi és Élelmiszer-ellenőrzési Állomás
3. Települési önkormányzat
4. Akkreditált állatorvos(ok)
5. Magán-állatorvos(ok)
6. Irrattár

3. számú melléklet a ..... számú FVM rendelethez

\_\_\_\_\_ **megyei Állategészségügyi  
és Élelmiszer-ellenőrző Állomás  
KERÜLETI FŐÁLLATORVOSI HIVATAL**

Ikt. sz.: \_\_\_\_\_  
Tárgy: Községi zárlat elrendelése

## Határozat

Bluetongue fertőzöttség megállapítása miatt

\_\_\_\_\_ **település (település rész)**

közigazgatási területére

**községi zárlatot**

rendelek el.

Tilos az állatokat a községből kivinni, vagy oda állatokat bevinni.

A telepről

- állati termék, sperma, petesejt
- elhullott állat

csak engedéllyel szállíthatók el.

A községi zárlat alá vont területen használt teherautók és más állatok vagy anyagok (pl. takarmány, trágya, hígtrágya stb.) szállítására használt járművek fertőzöttek lehetnek, ezért engedélyem nélkül nem hagyhatják el

- a községi zárlaton belüli telepet
- a községi zárlat területét
- a vágóhidat

A községi zárlat területén minden állat megbetegedését és elhullást hivatalomnak jelenteni kell.

A helyi zárlat alatt álló az állatok, a tartásukra szolgáló épületek és a környezetük (különös tekintettel a Culicoides populációk élőhelyeire) rendszeres fertőtlenítését el kell végezni engedélyezett szúnyogirtó szerekkel.

Saját fogyasztásra történő állatvágás csak előzetes kedvező eredményű állatorvosi vizsgálat után történhet.

Tilos állatvásárt, állatkiállítást, piacot tartani.

Az állatállományok állatorvosi ellenőrzését az állattartók túrni kötelesek.

A községi zárlatról a zárlati terület lakosságát a helyben kialakult módon értesíteni kell.

Határozatom ellen kézhezvételtől számított 15 napon belül a \_\_\_\_\_ megyei Állategészségügyi és Élelmiszer-ellenőrző Állomáshoz címzett hivatalomnál 2 példányban benyújtott fellebbezéssel lehet élni.

## Indokolás

Így határoztam, mivel a településen (településrészen), területen bluetongue fertőzöttséget állapítottam meg. Határozatom a \_\_\_\_\_ FVM számú rendeleten alapul.

\_\_\_\_\_  
**kerületi főállatorvos**

Erről értesül:

1. \_\_\_\_\_ település Polgármesteri Hivatala
2. Akkreditált állatorvos(ok)
3. Magán-állatorvos(ok)
4. \_\_\_\_\_ megyei Állategészségügyi és Élelmiszer-ellenőrző Állomás
5. Irattár

4. számú melléklet a ..... számú FVM rendelethez

\_\_\_\_\_ FVM Állategészségügyi és  
Élelmiszer-ellenőrzési Főosztály

Ikt. sz.: \_\_\_\_\_  
Tárgy: Védőzóna, megfigyelési zóna elrendelése

## Határozat

Bluetongue fertőzöttség megállapítása miatt

\_\_\_\_\_ település(ek)

közigazgatási területére

**védőzónát, megfigyelési zónát**

rendelek el.

Valamennyi állattartót azonosítani kell a zónán belül.

Tilos a fogékony állatok, vér, sperma embrió védőzónából történő elszállítása.

Az állattartók kötelesek állatállományuk létszámát hatóságoknak bejelenteni, és azok állatorvosi ellenőrzését tűrni.

Az illetékes állomásoknak kiviteleznie kell olyan járvány-megfigyelési programot, amely szarvasmarhák (ezek hiányában más kérődző állatfajok) és vektor populációk az adott területet reprezentáló, a bluetongue szakértői csoport által kiválasztott, állományainak a vírus jelenlétének megállapítására irányuló folyamatos megfigyelésén (klinikai vizsgálatok és szerológiai monitorozás) alapszik.

Határozatom ellen kézhezvételtől számított 15 napon belül a \_\_\_\_\_ megyei Állategészségügyi és Élelmiszer-ellenőrző Állomáshoz címzett hivatalomnál 2 példányban benyújtott fellebbezéssel lehet élni.

## Indokolás

Így határoztam, mivel \_\_\_\_\_ településen BLUETONGUE fertőzöttség került megállapításra, s a községi zárlattal határos területekre a \_\_\_\_\_ FVM sz. rendelet 8. § alapján köteles voltam védő- és megfigyelési zónát elrendelni.

\_\_\_\_\_  
főosztályvezető

Erről értesül:

1. Polgármesteri Hivatal(ok)
2. \_\_\_\_\_ megyei Állategészségügyi és Élelmiszer-ellenőrző Állomás kerületi állatorvosai
3. Akkreditált állatorvos(ok)
4. Magán-állatorvos(ok)
5. Szövetkezetek
6. Termelői képviselők
7. Vágóhidak
8. Felvásárló szervezetek
9. Irrattár

5. számú melléklet a ..... számú FVM rendelethez

\_\_\_\_\_ megyei Állategészségügyi  
és Élelmiszer-ellenőrző Állomás  
KERÜLETI FŐÁLLATORVOSI HIVATAL

Ikt. sz.: \_\_\_\_\_

Tárgy: Leölési határozat

## Határozat

\_\_\_\_\_ állattartó (cím)

\_\_\_\_\_ telephelyen lévő

\_\_\_\_\_ sz. határozatomban helyi zárlat alá vont állomány azonnali állami kártalanítás mellett történő

### leölését

rendelem el.

A helyi zárlat alá vont állomány létszáma

<b>TEHÉN</b>	db
Bika	_____ db
Növendék szarvasmarha	_____ db
Borjú	_____ db
Juh	_____ db
Kecske	_____ db
Egyéb	_____ db

A leölést az állatvédelmi szabályok betartásával vértelenül kell végezni.

A leölt állatok ártalmatlanítása

a helyszínen végzett elégetéssel  
az ATEV Rt. \_\_\_\_\_ Gyárában történik.

A leöléssel az ártalmatlanítási eljárás hatósági felügyeletével \_\_\_\_\_ hatósági állatorvost bízom meg.

Határozatom ellen kézhezvételtől számított 15 napon belül az Állategészségügyi és Élelmiszer-ellenőrző Állomáshoz címzett, hivatalomnál 2 példányban benyújtott fellebbezéssel lehet élni.

Határozatom fellebbezésre való tekintet nélkül végrehajtandó.

## Indokolás

Így határoztam, mivel

\_\_\_\_\_ név

\_\_\_\_\_ telephely (udvar)

állatállományában bluetongue fertőzöttséget állapítottam meg az előfordult klinikai tünetek, kóronctani elváltozások, valamint az Országos Állategészségügyi Intézet \_\_\_\_\_ sz. lelete alapján.

Határozatom a \_\_\_\_\_ sz. FVM rendelet 6. §-án alapszik.

A határozatom fellebbezésre való tekintet nélküli végrehajtása a \_\_\_\_\_ sz. FVM rendelet .... §-án alapszik.

A fellebbezési fórum meghatározása a \_\_\_\_\_ sz. FVM rendelet alapján történt.

\_\_\_\_\_

\_\_\_\_\_  
**kerületi főállatorvos**

Erről értesül:

1. \_\_\_\_\_ állattartó
2. \_\_\_\_\_ megyei Állategészségügyi és Élelmiszer-ellenőrző Állomás
3. Irattár

6. számú melléklet a ..... számú FVM rendelethez

\_\_\_\_\_ **megyei Állategészségügyi  
és Élelmiszer-ellenőrző Állomás**  
**KERÜLETI FŐÁLLATORVOSI HIVATAL**

Ikt. sz.: \_\_\_\_\_  
Tárgy: Takarítás, fertőtlenítés, szúnyogirtás  
elrendelése

## Határozat

A

\_\_\_\_\_ állattartó/ önkormányzat\*

\_\_\_\_\_ telephelyén

bluetongue fertőzöttség miatt elrendelt helyi zárlat területének

**takarítását és fertőtlenítését, valamint szúnyogirtását\***

rendelem el.

A munkát a \_\_\_\_\_ FVM sz. rendelet 2. sz. mellékletében leírtak szerint kell elvégezni.  
A takarítás, fertőtlenítés és szúnyogirtás felügyeletével \_\_\_\_\_ hatósági állatorvost bízom meg.

Határozatom ellen kézhezvételtől számított 15 napon belül a \_\_\_\_\_ megyei Állategészségügyi és Élelmiszer-ellenőrző Állomáshoz címzett hivatalomnál 2 példányban benyújtott fellebbezéssel lehet élni.

## Indokolás

Így határoztam, mivel

\_\_\_\_\_ állattartó

\_\_\_\_\_ telepen (udvarban)

bluetongue fertőzöttség került megállapításra. A zárlat alatt álló állomány leolásra került. A takarítás és fertőtlenítés, valamint a szúnyogirtás a zárlat területén maradt kórokozók ártalmatlanítása miatt szükséges.

Határozatom a \_\_\_\_\_ FVM sz. rendeleten alapszik.

\_\_\_\_\_ **kerületi főállatorvos**

Erről értesül:

1. Tulajdonos
2. Eljáró állatorvos
3. Irattár

\* a felesleges rész kihúzandó

7. számú melléklet a ..... számú FVM rendelethez

\_\_\_\_\_ megyei Állategészségügyi  
és Élelmiszer-ellenőrző Állomás  
KERÜLETI FŐÁLLATORVOSI HIVATAL

Ikt. sz.: \_\_\_\_\_  
Tárgy: Hatósági megfigyelés, helyi zárlat,  
forgalmi korlátozás feloldása

## Határozat

A \_\_\_\_\_ sz. alatt

\_\_\_\_\_ állattartó

\_\_\_\_\_ telepére

bluetongue fertőzöttség miatt elrendelt hatósági megfigyelést, helyi zárlatot, forgalmi korlátozást

**feloldom.**

Határozatom ellen kézhezvételtől számított 15 napon belül a \_\_\_\_\_ megyei Állategészségügyi és Élelmiszer-ellenőrző Állomáshoz címzett hivatalomhoz 2 példányban benyújtott fellebbezéssel lehet élni.

## Indokolás

Így határoztam, mivel a helyi zárlat alá vont állomány leölésre (levágásra) került és az előírt takarítást, fertőtlenítést és rovarirtást végrehajtották./A bluetongue fertőzöttség, illetve annak gyanúja bizonyítottan kizárható.

Határozatom a \_\_\_\_\_ FVM sz. rendeleten, valamint az Országos Állategészségügyi Intézet \_\_\_\_\_ sz. leletén alapszik.

\_\_\_\_\_  
kerületi főállatorvos

Erről értesül:

1. Állattartó
2. Polgármesteri Hivatal
3. \_\_\_\_\_ megyei Állategészségügyi és Élelmiszer-ellenőrző Állomás
4. Irattár



8. számú melléklet a ..... számú FVM rendelethez

\_\_\_\_\_ megyei Állategészségügyi  
és Élelmiszer-ellenőrző Állomás  
KERÜLETI FŐÁLLATORVOSI HIVATAL

Ikt. sz.: \_\_\_\_\_  
Tárgy: Községi zárlat feloldása

## Határozat

A \_\_\_\_\_ sz. alatt bluetongue fertőzöttség miatt

\_\_\_\_\_ település (település rész)

közigazgatási területére elrendelt községi zárlatot

\_\_\_\_\_ (év) \_\_\_\_\_ (hó) \_\_\_\_\_ (nap)-tól

feloldom.

## Indokolás

Így határoztam, mivel a községi zárlat területén lévő helyi zárlat megszűnt.

Határozatom a \_\_\_\_\_ FVM sz. rendeleten alapszik.

\_\_\_\_\_

\_\_\_\_\_ kerületi főállatorvos

Erről értesül:

1. település Polgármesteri Hivatala
2. Akkreditált állatorvos(ok)
3. Magán-állatorvos(ok)
4. \_\_\_\_\_ megyei Állategészségügyi és Élelmiszer-ellenőrző Állomás
5. Irattár

9. számú melléklet a ..... számú FVM rendelethez

\_\_\_\_\_ FVM Állategészségügyi és  
Élelmiszer-ellenőrzési Főosztály

Ikt. sz.: \_\_\_\_\_  
Tárgy: Védőzóna, megfigyelési zóna feloldása

## Határozat

A \_\_\_\_\_ sz. alatti határozatomban bluetongue miatt

\_\_\_\_\_ település(ek)

közigazgatási területére elrendelt védőzónát, megfigyelési zónát

\_\_\_\_\_ (év) \_\_\_\_\_ (hó) \_\_\_\_\_ (nap)-tól

feloldom.

## Indokolás

Így határoztam, mivel a védőkörzetben elrendelt községi zárlatok megszűntek, és az utolsó községi zárlat feloldása után a védőzóna monitorozásra kiválasztott fogékony állatainak állatorvosi vizsgálata kedvező eredményre vezetett.

Határozatom a \_\_\_\_\_ FVM sz. rendeleten alapszik.

\_\_\_\_\_

\_\_\_\_\_  
főosztályvezető

Erről értesül:

1. Illetékes Állategészségügyi és Élelmiszer-ellenőrző Állomások
2. Polgármesteri Hivatal(ok)
3. \_\_\_\_\_ megyei Állategészségügyi és Élelmiszer-ellenőrző Állomás kerületi főállatorvosai
4. Akkreditált állatorvos(ok)
5. Magán-állatorvos(ok)
6. Szövetkezetek
7. Termelői képviseletek
8. Vágóhidak
9. Felvásárló szervezetek
9. Irattár

**V. MELLÉKLET****HUMÁN ERŐFORRÁS****1. A bluetongue járványkitörés esetén bevethető személyi állomány.**

1. 1. Az FVM Állategészségügyi és Élelmiszer-ellenőrző Főosztálya nyilvántartja a bluetongue elleni védekezésben tapasztalatokkal rendelkező szakembereket.
1. 2. A megyei Állategészségügyi és Élelmiszer-ellenőrző Állomások nyilvántartják a járvány kitörése esetén bevethető szakemberek és segédszemélyzet jegyzékét.

**2. Az Országos Főállatorvos tevékenységét támogató Szakértői Csoport**

2. 1. A járvánnyal érintett és azzal szomszédos megyei Állategészségügyi és Élelmiszer-ellenőrző Állomások igazgatói
2. 2. Prof. Fodor László (T:251-9900)
2. 3. Prof. Varga János (T:251 -9900)
- 2.4. Dr. Tekes Lajos (T:252-7278)
2. 5. Dr. Pálfi Vilmos (T:252-8444)
2. 6. Dr. Soós Tibor (T: 252-9579)
2. 7. Dr. Mile Sándor (ill. a MÁK mindenkori elnöke) (209-390-246)
- 2.8. Az Országos Meteorológiai Intézet képviselője

**VI MELLÉKLET**

**Az ATEV Fehérjefeldolgozó Rt üzemek listája**

**Debrecen-Bánk**

T: 52 425 678; 52 441 102; 52 441 112  
Fax: 52 441 102

**Győr, 1. sz Főút mellett**

T: 96 353 055; 96 353 054  
Fax: 96 353 054

**Hódmezővásárhely, Kutasi út, Tanya 1232/b**

T: 62 241 603; 62 241 422; 62 236 196; 62 249 784  
Fax: 62 242 275

**Sárvár, Rábahíd mellett**

T: 95 320 152; 95 320 522; 95 321 621  
Fax: 95 321 621

**Solt, Pólyafoki zsilip**

T: 78 486 013; 78 486 005; 78 486 087  
Fax: 78 486 013

**Tököl, Ráckevei út**

T: 24 379 044; 24 379 017;  
Fax: 24 479 099