

A JUH- ÉS KECSKE ENAR-BAN FELHASZNÁLHATÓ JELÖLŐ ESZKÖZÖKKEL, SEGÉDESZKÖZÖKKEL ÉS PASSZÍV ELEKTRONIKUS JELADÓK LEOLVASÁSÁRA SZOLGÁLÓ ADÓ-VEVŐ KÉSZÜLÉKEKKEL SZEMBEN TÁMASZTOTT KÖVETELMÉNYEK

A juh- és kecskefélék egyedeinek Egységes Nyilvántartási és Azonosítási Rendszeréről szóló 182/2009. (XII.30.) FVM rendelet (a továbbiakban: Rendelet) 9.§ (4) bekezdése szerint az állatok jelölésére kizárólag a Mezőgazdasági Szakigazgatási Hivatal (jogutódja a Nemzeti Élelmiszerbiztonsági Hivatal a továbbiakban: NÉBIH) által engedélyezett jelölőeszközök és segédeszközök használhatók fel.

A Rendelet 9. § (1) bekezdése a NÉBIH feladatává teszi a jelölőeszközök és segédeszközök minőségére és a jelölőeszköz szállításra vonatkozó követelmények közzétételét.

A Rendelet alapján a jelölő- és segédeszközök minőségére és szállítására vonatkozó követelményeket az alábbiak szerint határozom meg:

Csak olyan elektronikus jelölőeszköz használható, amely rendelkezik JRC/ICAR minősítéssel.

Elektronikus azonosító és füljelző kombinációval csak olyan jelölőeszköz használható, amelynek mindkét tagját képes a forgalmazó párhuzamosan feliratozni/kódolni.

Elektronikus jeladó leolvasóként csak olyan berendezés használható, amely megfelel a rádiófrekvenciás azonosító eszközökre vonatkozó ISO 11784/11785 szabványoknak és rendelkezik JRC/ICAR minősítéssel.

A jelölő eszközök és a leolvasók engedélyezése külön is kérelmezhető.

Bólusz kizárólag az annak behelyezéséhez szüksége eszközzel együtt forgalmazható.

1 JELÖLŐESZKÖZÖK ÉS SEGÉDESZKÖZÖK MŰSZAKI LEÍRÁSA

ÁLTALÁNOS TUDNIVALÓK:

1. Az elektronikus azonosítóknak meg kell felelniük a Tanács juh- és kecskefélék azonosítási és nyilvántartási rendszerének létrehozásáról, valamint az 1782/2003/EK rendelet, továbbá a 92/102/EGK és a 64/432/EGK irányelv módosításáról szóló 21/2004/EK rendeletében és a 21/2004/EK tanácsi rendeletnek a juh- és kecskefélék elektronikus azonosítására vonatkozó iránymutatások és eljárások tekintetében történő végrehajtásáról szóló 968/2006/EK határozatban foglaltaknak,
2. Minimálisra kell csökkenteni a jelölőeszköz elvesztésének lehetőségét. Kiesés alatt nem csak a füljelzők fülből való kiesését, illetve a bóluszok elvesztését kell érteni, hanem figyelembe kell venni a behelyezés alatti veszteséget is.
3. A behelyezés során és azután a jelölőeszköz a lehető legkíméletesebb legyen az állathoz, annak csak minimális kellemetlenséget okozzon. A jelölésnek amennyire csak lehetséges fájdalommentesnek kell lennie, normál körülmények között a füljelző behelyezésével járó sebnek gyorsan és fertőzésmentesen be kell gyógyulnia. Amikor a jelölő eszköz a helyére került, nem okozhat tartós vagy felesleges irritációt.
4. Biztosítani kell, hogy a füljelzőket eltávolítás után állatjelölésre ne lehessen újra felhasználni.
5. A füljelző újrahasznosítható anyagból kell készülnie.

TARTÓSSÁG

A jelölőeszközök a használati időnek megfelelő tartósságúak legyenek. A minimális használati idő füljelző típusonként a következő:

- kisméretű füljelzők: a behelyezéstől számítva 1 év,
- továbbtartásra szánt állatok (nagy méretű) füljelzője: a behelyezéstől számítva 5 év,
- bóluszok behelyezéstől számítva 10 év.

A teljes használati idő alatt a füljelzőknek eleget kell tenniük a következő feltételeknek:

- nem deformálódhatnak, és nem lehetnek törékenyek:
 - -20 és +60 °C közötti hőmérsékleten,
 - a szokásos klímaviszonyok között szabad tartásban és istállóban,
 - ultraibolya sugárzás hatására,
- behelyezése után anyagának károsodása nélkül nem lehet eltávolítani,
- a feliratnak lézergravírozásúnak, kitörölhetetlen kell lennie,
- az előírt környezeti és termelési körülmények között, a teljes használati időn keresztül olvashatósága nem romolhat (kontraszt, szín stb.),
- az elektronikus azonosító leolvasása az előírt távolságból elvégezhető.

IRRITÁCIÓ

Az előírás szerint behelyezett füljelzők közül legfeljebb 2% okozhat gyulladást a fülben. A gyulladás miatt kivágott füljelzőket kiesettnek kell tekinteni.

BEHELYEZÉSI VESZTESÉG

Az előírás szerinti behelyezése során bekövetkezett hiba miatt használhatatlanná vált füljelzők aránya maximum 1% lehet.

KIESÉS

A füljelzők kiesésének minimálisnak kell lennie. A maximális kiesési hányad a behelyezést követően a következő:

- Bárányok és gidák jelölésére szolgáló kisméretű füljelző esetében:
 - 3 hónapon belül maximum 2%,
 - 1 éven belül maximum 3%.
- Nagyméretű füljelzők esetében:
 - 1 éven belül maximum 2%,
 - 3 éven belül maximum 5%.
- Bendőbólsz esetén:
 - 3 éven belül maximum 1%.

A FÜLJELZŐ (HAGYOMÁNYOS VAGY ELEKTRONIKUS) ÉS A BÓLUSZ ÁLTAL HORDOZANDÓ INFORMÁCIÓ

Az ENAR szám részei magyarországi azonosítókon:

Országkód: 2 betű, vagy 3 szám. Magyarországon füljelző felirat esetében: „HU”, elektronikus azonosító kódban: 348

Füljelzőszám: maximum 12 karakter hosszú szám

Juhok:

Hazai 9-el kezdődő füljelzőszám (füljelzőszám típus=7)

- tartalma: 10 numerikus karakter

Hazai régi típusú füljelzőszám (füljelzőszám típus=8)

- Előtag: 5 numerikus karakter
- Használati szám: 2-5 numerikus karakter

Hazai új típusú füljelzőszám (füljelzőszám típus=10)

- Sorozatszám: 1 numerikus karakter
- Előtag: 5 numerikus karakter
- Használati szám: 2-5 numerikus karakter

Állategészségügyi állomások által (hatósági jelölésre és import állatok jelölésére) használt füljelzőszám (füljelzőszám típus=9)

- tartalma: 11 numerikus karakter, amelynek az első számjegye 8

Kecskék

Hazai típusú füljelzőszám (füljelzőszám típus=11):

- Előtag: 4 numerikus karakter
- Használati szám: 5 numerikus karakter + kontroll szám: 1 numerikus karakter

Állategészségügyi állomások által (hatósági jelölésre és import állatok jelölésére) használt füljelzőszám, amelynek az első két karaktere mindig 79 (füljelzőszám típus=12):

- Előtag: 4 numerikus karakter
- Használati szám: 5 numerikus karakter + kontroll szám: 1 numerikus karakter

EU tagállamból érkezett egyed füljelzőszámának pótlására: (füljelzőszám típus=13) az eredetivel azonos szerkezetű maximum 12 karakter hosszú füljelzőszám 7/5 arányú megosztás szerint nagyméretű füljelzőn való feltüntetésére kell felkészülni.

Verziószám: pótlás esetén a kiadás sorszáma (római számformában)

Elektronikus azonosító esetén a kód tartalma a 21/2004/EK tanácsi rendelet mellékletének az állatok azonosítására szolgáló eszközök, valamint a szállítási okmányok tartalma tekintetében történő módosításáról szóló 933/2008/EK rendeletben előírtaknak kell megfelelnie.

A bólusz felületén tartós jelöléssel az ország két betűjelből álló alfa-kódját kell feltüntetni jól olvasható betűmérettel. Az elektronikusan olvasható jel a három számjegyből álló numerikus országcódot tartalmazza.

A FELIRAT FORMÁJA

Füljelzők:

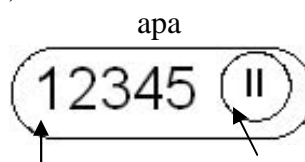
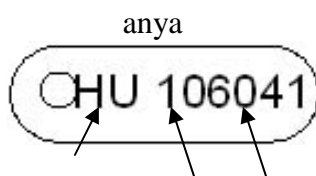
A feliratot a hagyományos és elektronikus azonosítót tartalmazó füljelzőn egyaránt fel kell tüntetni.

A füljelző mérete és alakja, valamint a felhasználás elsődleges módja szerint a füljelzőket juhoknál és kecskéknél is négy kategóriába soroljuk (I – IV.):

Juhok:

I. kategória: Téglalap alakú, bárányok jelölésére szolgáló, kisméretű műanyag füljelző (maximum 12mm szélességig):

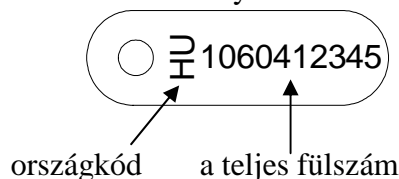
a. Elektronikus azonosítóval (I.a.e.) vagy anélkül (I.a.n.):



országkód
sorozatszám + előtag

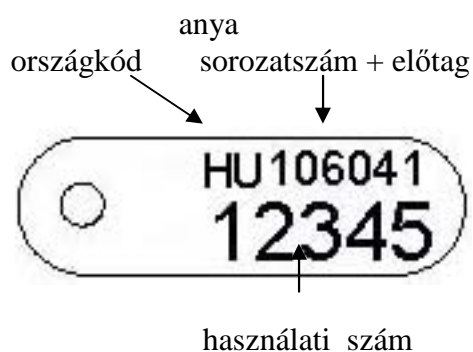
használati szám verziószám

b. Vonalkódos füljelző, elektronikus azonosító nélküli kisméretű füljelzővel párban:
anya



a teljes fülszám vonalkódja

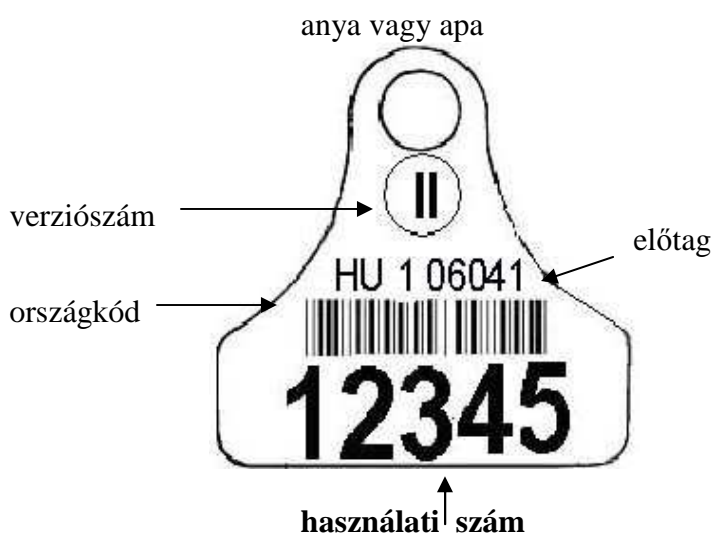
II. kategória: Elsősorban továbbtartásra szánt növendékek és felnőtt állatok jelölésére használható, téglalap alakú műanyag füljelző 12 mm szélesség felett:



apa
az azonosító országkód nélküli része
vonalkóddal

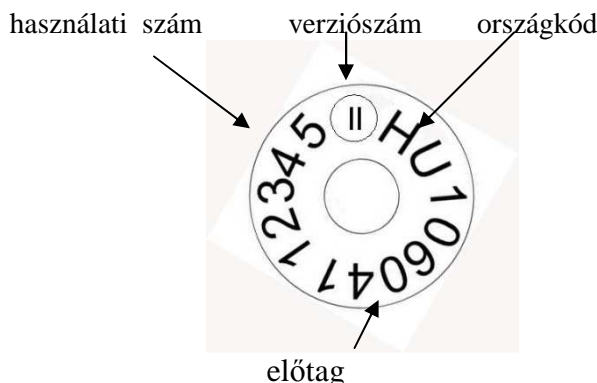


III. kategória továbbtartásra szánt növendékek és felnőtt állatok jelölésére használható levél alakú füljelző elektronikus azonosítóval(III.e.), vagy anélkül (III.n.):



IV. kategória. Gomb alakú füljelző továbbtartásra szánt növendék és felnőtt állatok jelölésére elektronikus azonosítóval (IV.e.) vagy anélkül (IV.n.):

anya vagy apa



Juh egyedek jelölésére az alábbi jelölőeszköz kombinációk használhatók:

Bárányok jelölésére:

1. kisméretű krotáliapár: jobb fül vonalkód nélküli (I.a.n.), bal fül vonalkódos apa, számozott anya (I.b.).
2. kisméretű krotáliapár: jobb fül vonalkódos (I.b.), bal elektronikus apa, vagy anya (I.a.e).

Továbbtartásra szolgáló növendék és felnőtt állatok jelölésére:

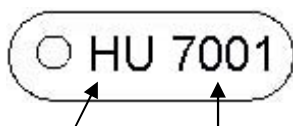
3. jobb fül:téglalap alakú füljelzőpár (II.), bal fül: elektronikus azonosítót tartalmazó gombpár (IV.e).
4. jobb fül: téglalap alakú füljelzőpár (II.), bal fül: téglalap alakú füljelző (II.) apa, elektronikus azonosítót tartalmazó gombbal (IV.e) párban.
5. jobb fül: levél alakú anya (III.n.) elektronikus azonosítót nem tartalmazó gomb (IV.n.), bal fül: elektronikus azonosítót tartalmazó gombpár (IV.e.)
6. jobb fül: levél alakú anya (III.n.), elektronikus azonosítót nem, csak országjelet (HU) tartalmazó gomb (IV.n.), bal fül: levél alakú anya (III.n.), elektronikus azonosítót tartalmazó gomb (IV.e.).
7. jobb fül: levél alakú pár (III.n.), elektronikus azonosítót tartalmazó gombpár (IV.e.)
8. jobb fül: levél alakú pár (III.n.), bal fül: levél alakú anya (III.n.), elektronikus azonosítót tartalmazó gomb (IV.e.)
9. jobb fül: levél alakú pár (III.n.), bal fül: levél alakú pár az egyikben elektronikus azonosítóval (III.e.)

Kecskék:

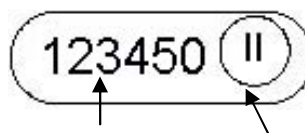
I. kategória Téglalap alakú, gidák jelölésére szolgáló, kisméretű műanyag füljelző (maximum 12mm szélességig):

a. Elektronikus azonosítóval (I.a.e.) vagy anélkül (I.a.n.):

anya



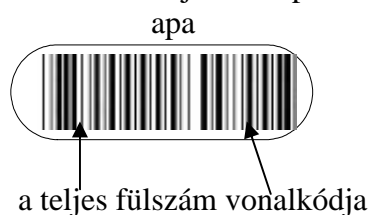
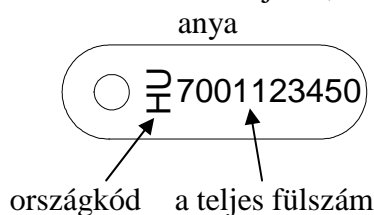
apa



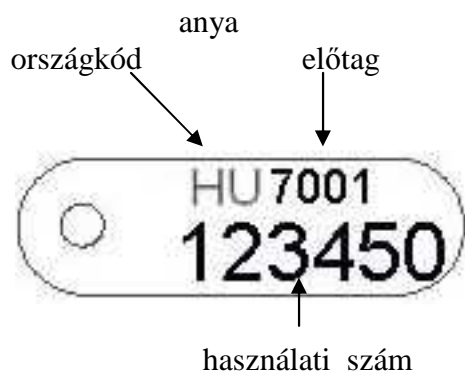
országkód előtag

használati szám verziószám

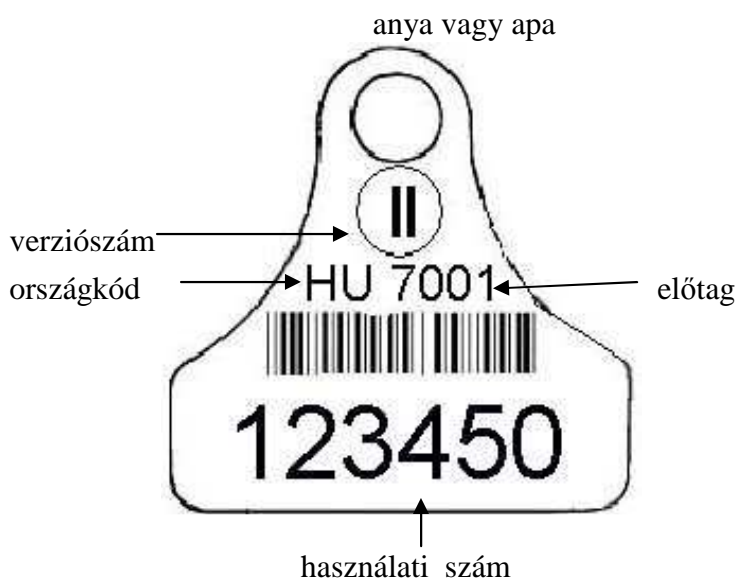
b. Vonalkódos füljelző, elektronikus azonosító nélküli kisméretű füljelzővel párban:



II. kategória Elsősorban továbbtartásra szánt növendékek és felnőtt állatok jelölésére használható nagyméretű műanyag, téglalap alakú füljelző 12 mm szélesség felett:

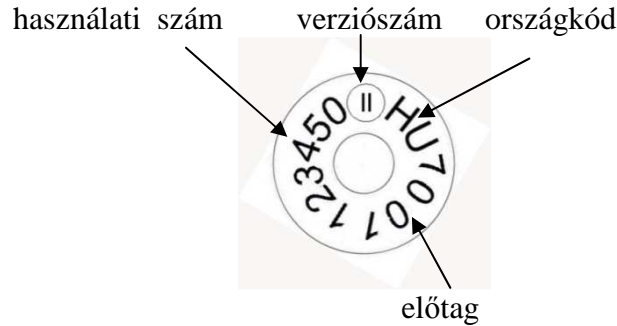


III. kategória továbbtartásra szánt növendékek és felnőtt állatok jelölésére használható levél alakú füljelző elektronikus azonosítóval III.e., vagy anélkül III.n.:



IV. kategória továbbtartása szánt növendékek és felnőtt állatok jelölésére használható gomb alakú füljelző, elektronikus azonosítóval (IV.e.) vagy anélkül (IV.n.):

anya vagy apa



Kecske egyedek jelölésére az alábbi jelölőeszköz kombinációk használhatók:

Gidák jelölésére:

1. kisméretű krotáliapár: jobb fül vonalkód nélküli (I.a.n.), bal fül vonalkódos apa, számozott anya (I.b.).
2. kisméretű krotáliapár: jobb fül vonalkódos (I.b.), bal elektronikus apa, vagy anya (I.a.e).

Továbbtartásra szolgáló növendék és felnőtt állatok jelölésére:

Elektronikus azonosítóval:

3. jobb fül: téglalap alakú füljelzőpár (II.), bal fül: elektronikus azonosítót tartalmazó gombpár (IV.e).
4. jobb fül: téglalap alakú füljelzőpár (II.), bal fül: téglalap alakú füljelző (II.) apa, elektronikus azonosítót tartalmazó gombbal (IV.e) párban
5. jobb fül: levél alakú anya (III.n.) elektronikus azonosítót nem tartalmazó gomb (IV.n.) bal fül: elektronikus azonosítót tartalmazó gombpár (IV.e.)
6. jobb fül: levél alakú anya (III.n.), elektronikus azonosítót nem, csak országjelet (HU) tartalmazó gomb (IV.n.), bal fül: levél alakú anya (III.n.), elektronikus azonosítót tartalmazó gomb (IV.e.).
7. jobb fül: levél alakú pár (III.n.), bal fül: levél alakú anya (III.n.), elektronikus azonosítót tartalmazó gomb (IV.e.)
8. jobb fül: levél alakú pár (III.n.), bal fül: levél alakú anya (III.n.), elektronikus azonosítót tartalmazó gomb (IV.e.)
9. jobb fül: levél alakú pár (III.n.), bal fül: levél alakú pár az egyikben elektronikus azonosítóval (III.e.)

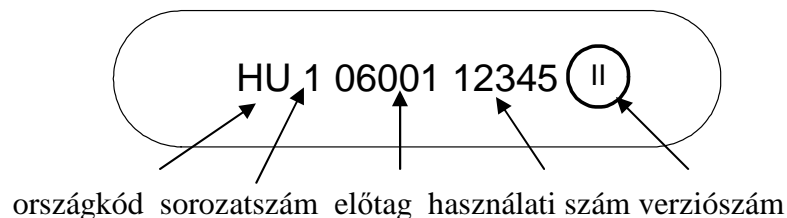
Elektronikus azonosító nélkül a bal fülben, (jobb fülben tetoválás):

10. téglalap alakú füljelzőpár (II.).
11. téglalap alakú apa (II.), csak az országjelet (HU) tartalmazó gomb (IV.n.).
12. levél alakú füljelzőpár elektronikus azonosító nélkül (III.n.)
13. levél alakú anya (III.n.), elektronikus azonosítót nem tartalmazó gomb (IV.n.)

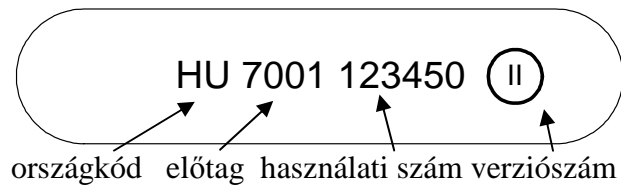
Bóluszkok:

- növendék és felnőtt állatok jelölésére szolgáló, 50 g feletti súlyú kerámia bólusz.

Juhok jelölésére:



Kecskék jelölésére:



Juh és kecske egyedek jelölésére az alábbi kombinációk használhatók a jobb fülben, bendőbólsusz alkalmazása mellett:

14. téglalap alakú füljelzőpár (II.).
15. téglalap alakú apa (II.), csak az országjelet (HU) tartalmazó gomb (IV.n.).
16. levél alakú füljelzőpár elektronikus azonosító nélkül (III.n.).
17. levél alakú anya (III.n.), elektronikus azonosítót nem tartalmazó gomb (IV.n.).

Közösségen belüli import állatok eredeti füljelzőjének pótlása:

A pótlásra az életkornak megfelelően a II-IV. kategóriába tartozó bármelyik füljelző alkalmazható. A felirat fülszámot tartalmazó részét úgy kell megosztani, hogy a fülszám utolsó 5 száma elé szököz kerüljön, illetve így megosztva kerüljön feliratozásra.

A HORDOZOTT INFORMÁCIÓ OLVASHATÓSÁGA

Füljelző felirat esetén:

Az információnak az állat füljelzőjén, illetve a bólsuzon nappali világításban szabad szemmel olvashatónak kell lennie:

- kisméretű füljelző esetén minden részletében minimum 1m távolságról azzal, hogy a karaktereknek legalább 4 mm nagyságúaknak kell lenniük,
- nagyméretű füljelző esetén 2m távolságról azzal, hogy a használati szám karaktereinek minimum 8, egyéb feliratokénak minimum 4mm nagyságúaknak kell lenniük. A feliratnak ki kell használnia a füljelző teljes felületét,
- bólsuzokon a feliratnak legalább 4 mm nagyságúnak kell lennie.

Az olvashatóság a használat során az alábbiak szerint változhat:

- Kisméretű füljelző esetén:
 - 3 hónapon belül legfeljebb a füljelzők 2%-a,
 - 1 éven belül legfeljebb 3%-a,
- Nagyméretű (egy párban behelyezett) füljelző esetén:
 - 1 éven belül legfeljebb a füljelzők 2%-a,
 - 3 éven belül legfeljebb 5%-a válhat olvashatatlaná.

Elektronikus azonosító olvashatósága leolvasóval:

- 1 éven belül legfeljebb 0,5%-a,
- 10 éven belül legfeljebb 1%-a válhat olvashatatlaná.

Az elektronikus azonosítókkal (füljelző, vagy bólsuz) kapcsolatos egyéb műszaki követelményeket a 968/2006/EK határozat és a 933/2008/EK rendelet tartalmazza.

A FÜLJELZŐ ANYAGA

- A füljelző csak szövetbarát műanyagból készülhet.
- Az anyag legyen szennytaszító.
- A felületnek, amennyire lehetséges, simának kell lennie.

- A füljelző viselése nem okozhat allergiás reakciókat.
- Általánosságban a füljelzők anyagának eleget kell tennie a környezetvédelmi előírásoknak.
- Az anyagok újrahasznosíthatósága érdekében a füljelző:
 - nem tartalmazhat nehézfémet, vagy más veszélyes összetevőt,
 - hőre lágyulónak kell lennie,
 - könnyen tisztíthatónak és újrafelhasználhatónak (gondolva az esetleges fém összetevőkre) kell lennie.

A BÓLUSZ ANYAGA

A bólusz köpenye kizárólag kerámia bázisú lehet.

A FÜLJELZŐ SZÍNE

Juhok esetében világossárga (citromsárga), kecskék esetében fehér.

FÜLJELZŐK TERVEZÉSE

A fogóba helytelenül ne lehessen betenni a füljelzőt. A tervezésnek állatbarátnak kell lennie, a következő kritériumok szerint:

- minimális legyen a lehetősége annak, hogy kiszakadjon a fülből, beakadjon, stb.,
- ne okozzon tartós irritációt,
- ne legyen hegyes sarka vagy éle,
- a rögzítő tünek hengeresnek, a végének lecsiszoltnak kell lennie,
- a jelölés nem hagyhat nyitott vagy roncsolt sebet, amely lassúbb gyógyulást, vagy fertőzést okozhat.
- a tengelynek elég hosszúnak kell lennie ahhoz, hogy ne szorítsa egy kifejlett állat fülét.

EGYSZERI FELHASZNÁLHATÓSÁG

A füljelző eltávolítása után egyik levél sem lehet más állat jelölésére felhasználható.

HASZNÁLATI UTASÍTÁS

A jelölőeszközök mellé magyar nyelvű használati utasítást kell biztosítani, amely a behelyezés módját és helyét, a jelölőeszközök használatát egyértelműen leírja.

FELIRAT KÉSZÍTÉS, KÓDOLÁS

Juh és kecske egyedek azonosítószámait az NÉBIH adja ki és elektronikusan megrendelőfájl formájában küldi meg a gyártónak. A fájl jelölőeszköz garnitúráként (füljelző páronként, illetve füljelző pár + bólusz garnitúráként), pótlás esetén jelölőeszközönként tartalmazza az azonosítókat. A megrendelés elkészültéről postázás előtti ellenőrzés céljából a gyártónak/forgalmazónak elektronikus úton értesítenie kell az NÉBIH-t.

FÜLJELZŐ BEHELYEZŐ FOGÓVAL SZEMBEN TÁMASZTOTT KÖVETELMÉNYEK

ÁLTALÁNOS

A fogóhoz magyar nyelvű használati utasítást kell mellékelni.

A fogókkal szembeni alapvető követelmény a kis súly és a könnyű kezelhetőség, ezért a fogóknak a következő minimális követelményeknek kell megfelelniük.

A fogó kialakításánál figyelembe kell venni a súly, az erősség, a működési egyszerűség és azt, hogy lehetőleg több füljelző típus behelyezésére legyen alkalmas.

A FOGÓK MŰSZAKI ELŐÍRÁSAI

- A fogóba helytelenül ne lehessen a füljelzőt behelyezni.
- A fogó használatakor (a füljelző behelyezésekor) az állat füle jól látszódjon.
- A füljelző összezáródásakor egyértelműen kell hallani és/vagy érezni a záródást.
- A fogót egy kézzel minden különösebb erőfeszítés nélkül használni lehessen, még akkor is, ha a használónak kicsi a keze.
- Miután a füljelző összezáródott, a fogó ne gátolja az állat mozgását, azaz a behelyező vagy nyíljon ki automatikusan, elengedve a füljelzőt, a füljelzőnek könnyedén ki kell csúsznia a behelyezőből.
- A fogónak elég erősnek kell lennie ahhoz, hogy biztosítsa a füljelző pontos behelyezését.
- A fogóban az alkatrészek, elsősorban a tű, egyszerűen és könnyen cserélhetőek legyenek.
- A fogó tücsere nélkül legalább 5000 füljelző behelyezésére legyen alkalmas.

A LEOLVASÓ KÉSZÜLÉKEK MŰSZAKI LEÍRÁSA:

A leolvasó berendezéseknek meg kell felelniük a 21/2004/EK tanácsi rendeletben és a 933/2008/EK bizottsági rendeletben foglaltaknak, továbbá JRC/ICAR minősítéssel kell rendelkezniük.

A készülékekkel szemben támasztott további követelmények:

- Kézi (hordozható) leolvasó berendezés:
 - tegye lehetővé az egyedek egyenkénti azonosítását füljelzőbe épített azonosító esetén 15, bendóbólus esetén 20 cm távolságból,
 - hálózattól független energiaellátással rendelkezzen,
 - alkalmas legyen legalább 1000 egyedi azonosító leolvasására és tárolására 4 óra folyamatos üzemelés mellett, tápegység és memoria modul csere nélkül,
 - korszerű (nem soros vonali) számítógépes adatviteli interfésszel rendelkezzen,
 - része a Windows alapú adatviteli szoftver,
 - a leolvasási hiba aránya első leolvasásra kisebb mint 1%.
- Panel antennás (telepített) leolvasó berendezés:
 - súlya tápegységgel együtt nem haladhatja meg a 20 kg-ot,
 - a szállíthatóságot segítő csomagolással rendelkezzen,
 - a készlet mérete nem haladhatja meg a 120 x 80 x 40 centimétert,
 - az antenna mérete nem haladhatja meg a 100 x 80 centimétert,
 - szorítófolyósón maximum 10 perc alatt üzemkész állapotba hozva telepíthető,
 - lehetővé teszi bármely azonosító típus leolvasását 50 cm távolságból,
 - elektromos hálózattól nélküli üzemelés mellett legalább 1000 egyedi azonosító beolvasására képes 1 óra alatt,
 - korszerű (nem soros vonali) számítógépes adatviteli interfésszel rendelkezzen,
 - része a Windows alapú adatviteli/adatfeldolgozó szoftver,
 - a leolvasási hiba aránya első leolvasásra kisebb mint 1%.

2 A GYÁRTÓVAL SZEMBEN TÁMASZTOTT KÖVETELMÉNYEK

2.1 MEGRENDELÉS ÉS TELJESÍTÉS RENDJE

A Szállítónak biztosítania kell, hogy az új füljelzők, a pótlások és a segédeszközök iránti rendeléseket elektronikus úton vagy elektronikus adathordozón fogadja, kezelje. A megrendelés módja a következő:

- A megrendelők az erre szolgáló rendszer-bizonylatokon vagy elektronikus úton elküldik füljelző, füljelző pótlás és/vagy segédeszköz igényeiket az ENAR adatrögzítő és feldolgozó központjaihoz.
- Az igényeket regisztrálják az adatbázisban.
- Az adatbázis gyűjti a beérkező igényléseket, kiosztja az új füljelzők azonosítószámait és elkészíti az elektronikus megrendelés-állományokat.
- A megrendelési állományok az NÉBIH által meghatározott rekordkép szerint tartalmazzák mindazon információkat, amelyek a megrendelés teljesítéséhez, a füljelzőknek és segédeszközöknek a megrendelők címére történő eljuttatásához szükséges. A rekordképet jelen Műszaki leírás 2. melléklete tartalmazza
- A Szállító legyárt(tat) ja a füljelzőket, csomagolja azokat, végül expediálja a Megrendelő részére a szállításra előkészített árut.
- A Szállító a megrendelés(ek) teljesítéséről értesítést küld az adatbázisnak.

2.2 FELELŐSSÉGVÁLLALÁS, GARANCIÁK

A gyártónak szerződésben rögzített felelősséget kell vállalnia a jelölő eszközök és/vagy leolvasók minőségéért, tartosságáért, a forgalmazott leolvasók szervízszolgáltatásáért, valamint a gyártásnál, az elosztásnál és készletgazdálkodásnál figyelembe veendő előírások betartásáért. Ide tartozik a gyártó által, vagy nevében előírt munkamódszeréért és eljárásokért, valamint a behelyező eszközökért való felelősség is.

2.3 EGYÜTTMŰKÖDÉSI KÉSZSÉG

A gyártónak gondoskodnia kell eladás utáni ügyfélszolgálatról, kötelezettséget kell vállalnia, hogy a felhasználónak megad minden olyan segítséget közreműködés formájában, ami elvárható a gyártótól annak érdekében, hogy a felhasználók megfelelő módon elláthassák feladatukat.

2.4 GYÁRTÁS/SZERVEZÉS

A gyártónak ki kell nyilvánítania, hogy a biztonság és megbízhatóság szempontjából támasztott követelményeknek tartósan eleget tud tenni.

A gyártónak leírást kell készítenie a gyártási folyamatról, valamint a gyártásszervezésről.

A gyártásszervezés leírásának meg kell felelnie a követelményrendszerben megfogalmazott elvárásoknak. Az attól való eltérést írásban külön ki kell emelni. A leírásnak egyértelműen összhangban kell lennie a termék specifikációjával és eleget kell tennie az adminisztratív szervezés, az információ-kezelés és a minőségbiztosítási rendszer vonatkozásában támasztott követelményeknek is.

A gyártónak le kell írnia, hogy miként jár el a gyártási folyamat során fellépő leállásnál, üzemzavarnál, valamint hogy hogyan kezeli azokat a (leselejtezett) jelölőeszközöket, segédeszközöket illetve dokumentációkat, amelyeket nem szállít le a megrendelőnek.

2.5 CSOMAGOLÁS

A fűlszámokat növekvő számsorrendben rendezett formában kell csomagolni.

Az összetartozó jelölőeszköz garnitúrákat (páros jelölésre használtból 4db levél, egy párban rendeltből 2db levél, illetve füljelző-bólusz pár esetén 2 db levél + bólusz) úgy kell csomagolni, hogy azok véletlen felcserélése ne fordulhasson elő.

Bárány/gida füljelzők esetében az összetartozó füljelző párokat elsősorban öntési csappal, vagy más módon fizikailag biztonságosan kell összekapcsolni, hogy az állatok fülébe történő behelyezésükig egymástól elválaszthatatlanok legyenek.

Az elektronikus és a hagyományos füljelző párokat, valamint a bendőbólusz - füljelző párokat úgy kell csomagolni, hogy az összetartozó párok ne legyenek felcserélhetők.

A jelölőeszközöket tenyészetenként külön dobozba kell csomagolni, a doboz címkéjén fel kell tüntetni a tenyészetszámot, a tartó nevét és címét, valamint a jelölőeszközök típusát, az első és utolsó azonosító számot valamint a dobozba csomagolt jelölőeszköz párok számát. A jelölőeszközhöz mellékelni kell azok listáját a megadott formában (3. melléklet). A szállítási címet a megrendelő fájl tartalmazza.

2.6 SZÁLLÍTÁS

A Szállítónak minden egyes, a megrendelések teljesítéséhez kötődő szállításról a postára adást követő első munkanap végéig, egyedi szállítás (pl. futárszolgálat) esetén pedig az egyedi kézbesítést követő két munkanapon belül értesítést kell küldenie a Hatóságnak, annak érdekében, hogy az folyamatosan figyelemmel kísérhesse, és az adatbázisban regisztrálhassa a megrendelések teljesítését. Az értesítést elektronikus formában kell küldeni, minimálisan a következő tartalommal:

- a Szállító azonosítója
- rendelés azonosító
- az igénylő körzet azonosítója
- a postára adás/küldemény átadás dátuma.

A szállítási értesítés mindenkor érvényes tartalmi-formai követelményeit a Megállapodás tartalmazza.

Bármilyen szállítási, kézbesítési, áruátadási módot alkalmaz a Szállító, az eseményről postára adási, illetve áruátadási elismervénnyel kell rendelkeznie, amellyel igazolni tudja, hogy a szállítás azzal a dátummal valósult meg, amelyet a rendszer felé a szállítási értesítésben jelentettek.

A füljelzők és a segédeszközök rendelésének gyakoriságára, illetve a szállításokra a Megrendelő a következő gyakoriságokat, határidőket köti ki.

- Szokványos rendelés: a Szállító nyilatkozata alapján hetente keddi napokon, amennyiben az nem ünnepnap, illetve az ahhoz legközelebb eső munkanapon,
- Szállítási határidők:
 - a) Új füljelző:
 - Szokványos rendelés: a megrendelés beérkezésétől számított legfeljebb 15 munkanapon belül.
 - Sürgősségi rendelés: szokványos rendelésnél rövidebb, a Szállító által vállalt határidőn belül, ami nem lehet több 7 munkanapnál.
 -

A vállalt szállítási határidők a NÉBIH-nál összeállított megrendelés Szállítónak történt átadásától a NÉBIH felé teljesítettnek jelentett megrendelés szállításának időpontjáig eltelt munkanapok számát jelentik.

A szállítás időpontjaként az adott szállítmány postázási dátumát kell tekinteni. Egyedi pl. futárszolgálatlal történő kézbesítés/áruátadás esetén a küldemény futárszolgálatnak történő átadásának időpontja tekintendő a teljesítés időpontjának.

2.7 ADATKEZELÉS

A gyártónak vállalnia kell, hogy a tevékenysége során birtokába jutott adatokat harmadik fél részére nem adja ki, az adatvédelemre vonatkozó jogszabályi követelmények szerint jár el.

3 A FÜLJELZŐK ÉS FOGÓK TESZTELÉSE ÉS KIVÁLASZTÁSA

TESZT JELÖLŐESZKÖZ IGÉNY

Kérelmező csak olyan jelölőeszköz garnitúrának a vizsgálatát kérheti, amelynek a jelölési kombinációk valamelyikének minden elemét képes az előírásoknak megfelelő feltételekkel szállítani.

A kérelmezőnek az engedélyezésre benyújtott típusokból huszonöt egyed jelölésére elegendő jelölőeszközt és két behelyező fogót kell beküldenie előzetes vizsgálatra az állatfajra előírt színben az 1. számú mellékletben szereplő fülszámlista alapján feliratozva.

Amennyiben a bírálatra beküldött anyag elektronikus azonosítót is tartalmaz, 1 db kézi leolvasó berendezést kell mellékelni a beküldött minták tesztelése céljából. Az elektronikus azonosítók leolvashatóságának vizsgálatára a pályázótól függetlenül az összes leolvasó berendezéssel sor kerül. A leolvasót a teszt végeztével az NÉBIH a pályázónak visszajuttatja.

A vizsgálatot végző tesztelő csoport a NÉBIH és az Magyar Juh-és Kecsketenyésztő Szövetség szakértőiből áll, akik megvizsgálják a beküldött mintákat.

A TESZTELÉS FOLYAMATA

A jelölőeszközök és fogók tesztelését a NÉBIH által összehívott tesztelő bizottság a benyújtási határidő végétől számított 90 napon belül elvégzi, és annak eredményéről 30 napon belül írásban értesíti a kérelmezőket.

AZ ENGEDÉLY HATÁLYA

A megfelelőnek bizonyult jelölőeszközök és behelyező eszközök használatát a NÉBIH engedélyezi, azok beszállítóival megállapodást köt. Az engedély visszavonásig érvényes.

A NÉBIH a jelölőeszközök és behelyező eszközök jelen kiírásban felsorolt követelményeknek való megfelelést folyamatosan ellenőrzi, és nem megfelelés esetén a használati engedélyt visszavonja.

▪ A LEOLVASÓ BERENDEZÉSEK TESZTELÉSE:

A készüléktípusonként minimum egy eszközt biztosítandó a teszt céljára.

A tesztelés során a kérelmezőnek együtt kell működnie a NÉBIH-al.

Az előzetes vizsgálatot végző tesztelő csoport a beküldött elektronikus azonosító minták leolvasásával ellenőrzi a berendezések használhatóságát.

A leolvasó berendezések tesztelését a NÉBIH által összehívott tesztelő bizottság a benyújtási határidő végétől számított 90 napon belül elvégzi, és annak eredményéről 30 napon belül írásban értesíti a kérelmezőket.

AZ ENGEDÉLY HATÁLYA

A megfelelőnek bizonyult leolvasók használatát a NÉBIH engedélyezi, azok beszállítóival megállapodást köt. Az engedély visszavonásig érvényes.

A NÉBIH a leolvasó berendezések jelen kiírásban felsorolt követelményeknek való megfelelést folyamatosan ellenőrzi, és nem megfelelés esetén a használati engedély visszavonja.

4 CSATOLANDÓ NYILATKOZATOK, TANÚSÍTVÁNYOK

A benyújtott csomagnak tartalmazni kell:

- pályázónként:
 - o A Szállítónak nyilatkoznia kell, hogy a szállítási szerződés időtartama alatt a Műszaki leírásban foglaltaknak tartósan eleget tud tenni. (Megfelelőségi nyilatkozat)
 - o A gyártási folyamat és a gyártásszervezés leírását,
 - o nyilatkoznia kell arról, hogy milyen határidőkkel tudja a sürgősségi megrendeléseket, mennyiségtől függően teljesíteni. A nyilatkozatban külön-külön kell megadni a <max. mennyiség- teljesítési határidő> adatpárokat az új füljelzőkre és a pótlásokra.
 - o A diszkrét adatkezelésre vonatkozó nyilatkozat
- jelölőeszközönként:
 - o a füljelző típus ICAR/JRC tanúsításának eredeti okirat másolatát,
 - o a jelölőeszköz magyar nyelvű használati utasítását,
 - o azt hogy a benyújtott jelölőeszköz garnitúrát milyen állatfaj(ok)ra kívánja forgalmazni. és az melyik jelölési kombinációnak felel meg a felsoroltak közül,
- behelyező eszközönként magyar nyelvű használati utasítást
- leolvasó készülékek ISO 11784/11785 szabványnak való megfelelését.

Hiányosan beküldött minta nem vizsgálható.

1. melléklet

Az előzetes teszteléséhez legyártandó fűlszámok:

sorszám	országkód	fűlszám	sorszám	országkód	fűlszám
1	HU	1 01001 612	14	HU	7054 856423
2	HU	1 12019 6897	15	HU	7900 000128
3	HU	2 30001 60001	16	HU	7899 675380
4	HU	8 00000 00017	17	HU	04001 23450
5	HU	8 00789 00010	18	HU	08012 45
6	HU	9004 380305	19	HU	1 34007 7568
7	HU	7000 123456	20	HU	1 23461 56423
8	HU	7456 089345	21	HU	9912 567825
9	HU	65056 87	22	HU	7171 543679
10	HU	07001 09845	23	HU	7999 012412
11	HU	01014 567	24	SO	876.534932
12	FR	348012 32345	25	HU	19001 01
13	DE	12489. 34112			

Füljelző gyártó rendelés

Verziószám 4.0

2010-06-02.

Érvényes 2010.01.01-től

A gyártói rendelés állomány felépítése:

- Rendelés fej
- Szállítási (postázási) és számlázási információk
- Füljelző információk
- Fogó információk
- Póttű információk

Rendelés fej*Állományonként EGY ilyen sor van*

Mező neve	Típusa	Megjegyzés
Sor típus	CH (1)	Fixen '0'
Rendelés azonosító	NUMBER (6)	
Rendelés kelte	DATE	A generálás dátuma
Verzió szám	NUMBER (3)	001-től induló sorszám, akkor növekszik, ha egy rendelés számon, és egy dátumon belül TÖBB állomány keletkezik.
Gyártó kódja	NUMBER (8)	
Gyártó neve	CH (80)	
Igénylők db száma	NUMBER (4)	A '1' típusú sorok száma (kontroll)
Füljelzők db száma	NUMBER (8)	A '2' típusú sorok száma (kontroll)
Fogó sorok db száma	NUMBER (8)	A '3' típusú sorok száma (kontroll)
Tű sorok db száma	NUMBER (8)	A '4' típusú sorok száma (kontroll)
Rendelés típusa	NUMBER (3)	l.lenn

Szállítási (postázási) és számlázási információk*Állományonként annyi ilyen sor van, ahány különböző igénylő (állomás, instruktori körzet, tenyészet)*

Mező neve	Típusa	Megjegyzés
Sor típus	CH (1)	Fixen '1'
Igénylő azonosító	NUMBER (7)	Ez azonosítja az igénylő partnert
Postázási neve	CH (80)	
Postázási cím – Irányítószám	NUMBER (4)	
Postázási cím – Helység	CH (50)	
Postázási cím – Közterület neve	CH (30)	
Postázási cím – Közterület jellege	CH (30)	
Postázási cím – Házszám	CH (20)	
Számlázási neve	CH (80)	
Számlázási cím – Irányítószám	NUMBER (4)	
Számlázási cím – Helység	CH (50)	

Számlázási cím – Közterület neve	CH (30)	
Számlázási cím – Közterület jellege	CH (30)	
Számlázási cím – Házszám	CH (20)	

Füljelző információk

Állományonként annyi ilyen sor van, ahány db füljelzőt tartalmaz a rendelés

Mező neve	Típusa	Megjegyzés
Sor típus	CH (1)	Fixen '2'
Igénylés száma	NUMBER (8)	Ez azonosítja az igénylési bizonylatot
Gyártmány kódja	NUMBER (4)	
Füljelző száma	Ch (13)	Balra igazítva
Országkód	Ch (3)	Magyar füljelzőnél HU, EU-nál (számtípus=13) 2 hosszú karakteres, vagy 3 hosszú numerikus
Füljelzőszám típusa	NUMBER (2)	l.lenn
Verziószám	NUMBER (2)	Arab számjegy

Fogó információk

Állományonként annyi ilyen sor van, ahány féle fogó gyártmánykódot tartalmaz a rendelés igénylőnként

Mező neve	Típusa	Megjegyzés
Sor típus	CH (1)	Fixen '3'
Igénylés száma	NUMBER (8)	Ez azonosítja az igénylési bizonylatot
Gyártmány kódja	NUMBER (4)	Fogó gyártmány kódja
Segédeszköz db száma	NUMBER (3)	Igényelt mennyiség

Póttű információk

Állományonként annyi ilyen sor van, ahány féle póttű gyártmánykódot tartalmaz a rendelés igénylőnként

Mező neve	Típusa	Megjegyzés
Sor típus	CH (1)	Fixen '4'
Igénylés száma	NUMBER (8)	Ez azonosítja az igénylési bizonylatot
Gyártmány kódja	NUMBER (4)	Póttű gyártmány kódja
Segédeszköz db száma	NUMBER (3)	Igényelt mennyiség

**Juh/kecske ENAR**

Juhok és kecskék Egységes Nyilvántartási és Azonosítási Rendszere

1733 1.1.1 Lista a kiszállított jelölőeszközökről

Jelölőeszköz gyártó azonosítója: **256**
 neve: **ABA Jelölőeszköz gyártó Rt**

Megrendelő azonosítója: **12565**
 postázási neve: **Kovács Béla**
 postázási címe: **9863 Kispálháza Kossuth u. 15.**

Rendelés azonosító: **220**

Faj: **Juh**

Jelölőeszköz gyártmány kódja: **150**
 neve: **ABA műanyag nagy**

Jelölőeszközök: **45 darab**

ENAR szám	Esemény dátum	Esemény kód	ENAR szám	Esemény dátum	Esemény kód
HU 1 10094 6	□□□□.□□.□□	□□	HU 1 10094 29	□□□□.□□.□□	□□
HU 1 10094 7	□□□□.□□.□□	□□	HU 1 10094 30	□□□□.□□.□□	□□
HU 1 10094 8	□□□□.□□.□□	□□	HU 1 10094 31	□□□□.□□.□□	□□
HU 1 10094 9	□□□□.□□.□□	□□	HU 1 10094 32	□□□□.□□.□□	□□
HU 1 10094 10	□□□□.□□.□□	□□	HU 1 10094 33	□□□□.□□.□□	□□
HU 1 10094 11	□□□□.□□.□□	□□	HU 1 10094 34	□□□□.□□.□□	□□
HU 1 10094 12	□□□□.□□.□□	□□	HU 1 10094 35	□□□□.□□.□□	□□
HU 1 10094 13	□□□□.□□.□□	□□	HU 1 10094 36	□□□□.□□.□□	□□
HU 1 10094 14	□□□□.□□.□□	□□	HU 1 10094 37	□□□□.□□.□□	□□
HU 1 10094 15	□□□□.□□.□□	□□	HU 1 10094 38	□□□□.□□.□□	□□
HU 1 10094 16	□□□□.□□.□□	□□	HU 1 10094 39	□□□□.□□.□□	□□
HU 1 10094 17	□□□□.□□.□□	□□	HU 1 10094 40	□□□□.□□.□□	□□
HU 1 10094 18	□□□□.□□.□□	□□	HU 1 10094 41	□□□□.□□.□□	□□
HU 1 10094 19	□□□□.□□.□□	□□	HU 1 10094 42	□□□□.□□.□□	□□
HU 1 10094 20	□□□□.□□.□□	□□	HU 1 10094 43	□□□□.□□.□□	□□
HU 1 10094 21	□□□□.□□.□□	□□	HU 1 10094 44	□□□□.□□.□□	□□
HU 1 10094 22	□□□□.□□.□□	□□	HU 1 10094 45	□□□□.□□.□□	□□
HU 1 10094 23	□□□□.□□.□□	□□	HU 1 10094 46	□□□□.□□.□□	□□
HU 1 10094 24	□□□□.□□.□□	□□	HU 1 10094 47	□□□□.□□.□□	□□
HU 1 10094 25	□□□□.□□.□□	□□	HU 1 10094 48	□□□□.□□.□□	□□
HU 1 10094 26	□□□□.□□.□□	□□	HU 11009449	□□□□.□□.□□	□□
HU 1 10094 27	□□□□.□□.□□	□□	HU 11009450	□□□□.□□.□□	□□
HU 1 10094 28	□□□□.□□.□□	□□			

Faj:
Jelölőeszköz

gyártmány kódja:
neve:

Kecske
157
ABA műanyag kicsi
30 darab

Jelölőeszközök:

ENAR szám	Esemény dátum	Esemény kód	ENAR szám	Esemény dátum	Esemény kód
HU 7012 00001 2	□□□□.□□.□□	□□	HU 7012 00016 7	□□□□.□□.□□	□□
HU 7012 00002 1	□□□□.□□.□□	□□	HU 7012 00017 6	□□□□.□□.□□	□□
HU 7012 00003 0	□□□□.□□.□□	□□	HU 7012 00018 5	□□□□.□□.□□	□□
HU 7012 00004 9	□□□□.□□.□□	□□	HU 7012 00019 4	□□□□.□□.□□	□□
HU 7012 00005 8	□□□□.□□.□□	□□	HU 7012 00020 3	□□□□.□□.□□	□□
HU 7012 00006 7	□□□□.□□.□□	□□	HU 7012 00021 2	□□□□.□□.□□	□□
HU 7012 00007 6	□□□□.□□.□□	□□	HU 7012 00022 1	□□□□.□□.□□	□□
HU 7012 00008 5	□□□□.□□.□□	□□	HU 7012 00023 0	□□□□.□□.□□	□□
HU 7012 00009 4	□□□□.□□.□□	□□	HU 7012 00024 9	□□□□.□□.□□	□□
HU 7012 00010 3	□□□□.□□.□□	□□	HU 7012 00025 8	□□□□.□□.□□	□□
HU 7012 00011 2	□□□□.□□.□□	□□	HU 7012 00026 7	□□□□.□□.□□	□□
HU 7012 00012 1	□□□□.□□.□□	□□	HU 7012 00027 6	□□□□.□□.□□	□□
HU 7012 00013 0	□□□□.□□.□□	□□	HU 7012 00028 5	□□□□.□□.□□	□□
HU 7012 00014 9	□□□□.□□.□□	□□	HU 7012 00029 4	□□□□.□□.□□	□□
HU 7012 00015 8	□□□□.□□.□□	□□	HU 7012 00030 3	□□□□.□□.□□	□□