

Natura 2000 elővizsgálati dokumentáció (4064-12-ENVI EU Pilot eljárásban)

az erdőgazdálkodásra vonatkozóan a Felsőtárkányi Erdőtervezési Körzet erdőtervében megállapított előírásoknak a Bükk-hegység és peremterületei (HUBN10003), a Bükk-fennsík és Lök-völgy (HUBN20001), a Hór-völgy és Déli-Bükk (HUBN20002) a Vár-Hegy-Nagyeged (HUBN20008), valamint a Tard környéki erdőössztyepp (HUBN20009) Natura 2000 területre, valamint a kijelölés alapjául szolgáló élőhelytípusok és fajok természetvédelmi helyzetére gyakorolt hatásainak értékeléséről.

1. Azonosító adatok

A tervet készítő szervezet:

Heves Megyei Kormányhivatal Erdészeti Igazgatóság
Eger
Szövetkezet u. 4.
3301

Vezető tervező neve és elérhetősége:

Ósz Gusztáv
Tel.: +36 36 510-588, +36 30 488-0599
OszGu@nebih.gov.hu

Az adatbeszerzésben közreműködő szervezet, címe, kapcsolattartó neve, elérhetősége:

Nemzeti Élelmiszerlánc-biztonsági Hivatal Erdészeti Igazgatóság (továbbiakban: NÉBIH EI)
(1023 Budapest, Frankel Leó út 42.-44.), Szolnyik Csaba főerdőtervező (+36-70-436-0376)

Az adatokat szolgáltató szervezet, címe, kapcsolattartó neve, elérhetősége:

Bükki Nemzeti Park Igazgatóság 3304 Eger, Sánc u. 6. (továbbiakban: BNPI)
Schmotzer András kutatási szakreferens (+36-30-349-5701)

2. Az érintett Natura 2000 területek

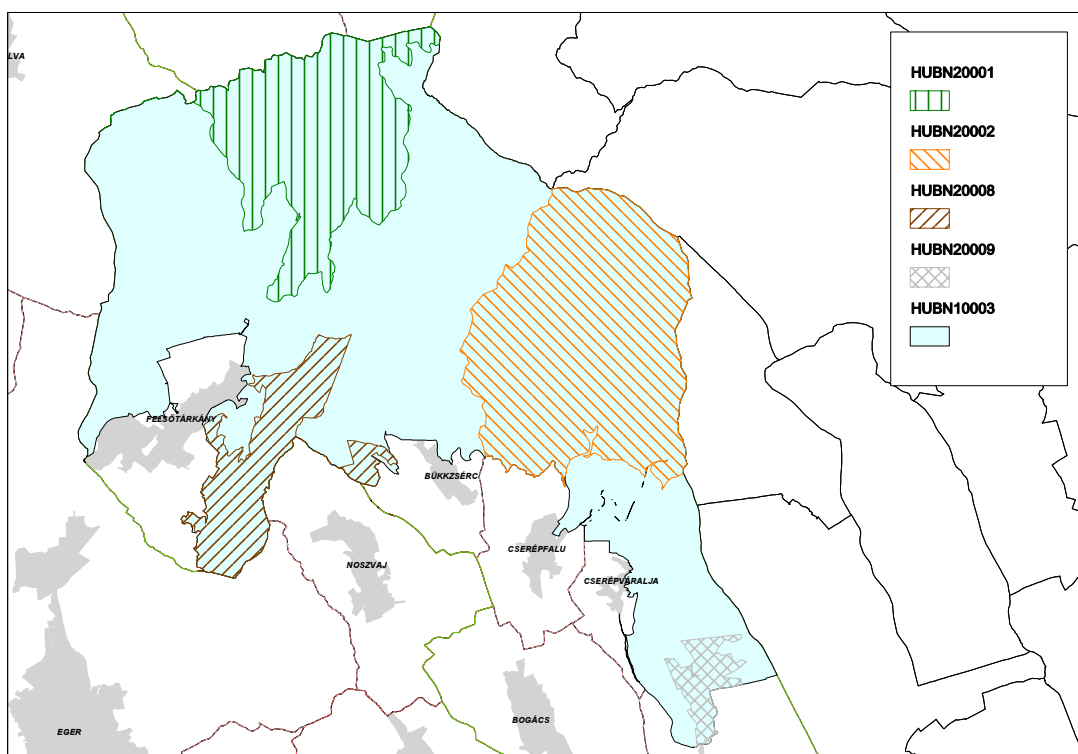
2.1. Az erdőtervezési körzetben található, vizsgált Natura 2000 terület(ek):

kódja	Natura 2000 terület neve	státusz a	érintett terület (ha)	érintett NPI
HUBN10003	Bükk-hegység és peremterületei	KMT	13 800,03	Bükki NPI
HUBN20001	Bükk-fennsík és Lök-völgy	KJTM	2 186,32	Bükki NPI
HUBN20002	Hór-völgy és Déli-Bükk	KJTM	3 260,22	Bükki NPI
HUBN20008	Vár-Hegy-Nagyeged	KJTM	1 072,66	Bükki NPI
HUBN20009	Tard környéki erdőössztyepp	KJTM	121,54	Bükki NPI

KMT: különleges madárvédelmi terület; érintett terület az Országos Erdőállomány Adattár (továbbiakban: Adattár) alapján

KJTM: különleges jelentőségű természetmegőrzési terület, mely átfedésben van a KMT site-tal; érintett terület az Adattár alapján

Natura 2000 terület neve	site területe			site ETK-ba eső területe				
	teljes (ha)	ebből erdő		teljes (ha)	ebből			
		(ha)	%		erdőrészlet (ha)	%	egyéb részlet (ha)	%
Bükk hegység és peremterületei (HUBN10003)	66 207,67	56 519,76	85,4	13 800,03	13 407,02	97,2	393,01	2,8
Bükk-fennsík és Lök-völgy (HUBN20001)	14 382,60	13 631,37	94,8	2 186,32	2 125,82	97,2	60,50	2,8
Hór-völgy és Déli-Bükk (HUBN20002)	5 520,15	5 355,99	97,0	3 260,22	3 131,93	96,1	128,29	3,9
Vár-Hegy-Nagyeged (HUBN20008)	2 036,55	1 814,49	89,1	1 072,66	1 063,23	99,1	9,43	0,9
Tard környéki erdőssztyepp (HUBN20009)	461,84	121,54	25,9	121,54	119,62	98,4	1,92	1,6



1. térkép: A vizsgálati terület Natura 2000 érintettsége

2.2. Natura 2000 hálózatba sorolt erdő és egyéb részletek területe a teljes körzetben összesen:

Körzet teljes területe (ha)	Natura 2000 erdő és egyéb részlet területe (ha)	Arány (%)
15 053,06	13 921,89	92,5

A vizsgálati terület a HUBN10003 site teljes területének 21%-át, erdeinek 24%-át, a HUBN20001 site teljes területének 15%-át, erdeinek 16%-át, HUBN20002 site teljes területének 59%-át, erdeinek 61%-át, a HUBN20008 site teljes területének 53%-át, erdeinek 59%-át, a HUBN20009 site teljes területének 26%-át, erdeinek 100%-át érinti.

2.3. A közösségi jelentőségű jelölő élőhelytípusoknak, illetve jelölő fajoknak Natura 2000 területenként történő felsorolása– BNPI adatszolgáltatás és SDF alapján

Az alábbi táblázatok az SDF jelenleg érvényes (normál betűtípus) és az Európai Bizottság 2011/484/EU határozatában előírtak szerint 2014-ben tervezett, de az Európai Környezetvédelmi Ügynökség honlapján még meg nem jelent frissítésének adatai (*dólt betűtípus*) szerint készültek. Ez utóbbiak forrásai a BNPI adatszolgáltatásában a jelölő fajok érintettségének vizsgálatáról szóló összefoglaló táblázatok.

Bükk-hegység és peremterületei (HUBN10003), Bükk-fennsík és a Lök-völgy (HUBN20001), Hór-völgy és Déli-Bükk (HUBN20002), Vár-Hegy-Nagyeged (HUBN20008), valamint Tard környéki erdőssztyepp (HUBN20009) Natura 2000 területeken a kijelölés alapjául szolgáló élőhelytípusok és azon fajok jegyzéke, melyek szignifikáns előfordulása az adott site-ban a SDF-ban dokumentált, illetve a BNPI adatszolgáltatása alapján igazolt:

2.3.1. Jelölő élőhelytípusok jegyzéke

- HUBN20001 Bükk-fennsík és a Lök-völgy

EU kód	Megnevezése	Természetvédelmi helyzete (NPI adatszolgáltatás EI kiegészítés)		Erdőgazdálkodás általi érintettség
40A0	* Szubkontinentális peripannon cserjések	borítás (%)	0,0	Nem érintett Nincs tervezett erdő a területen
		megőrzöttség	B	
		ált.értékelés	B	
6110	* Mészkedvelő vagy bazofil varjúhájás gyepek (Alyso-Sedion albi)	borítás (%)	0,0	Nem érintett Nincs tervezett erdő a területen
		megőrzöttség	B	
		ált.értékelés	B	
6190	Pannon sziklagyepek (Stipo-Festucetalia pallentis)	borítás (%)	0,2	Érintett
		megőrzöttség	B	
		ált.értékelés	B	
6230	* Fajgazdag Nardus-gyepek szilikátos alapkőzetű hegyvidéki területeken és kontinentális európai területek domb- és hegyvidékein	borítás (%)	0,0	Nem érintett Nincs tervezett erdő a területen
		megőrzöttség	B	
		ált.értékelés	B	
6240	* Szubpannon sztyeppék	borítás (%)	0,4	Érintett
		megőrzöttség	n.a.	
		ált.értékelés	n.a.	
6430	Síkságok és a hegyvidéktől a magashegységig tartó szintek hidrofil magaskórós szegélytársulásai	borítás (%)	0,2	Érintett
		megőrzöttség	B	
		ált.értékelés	B	
6440	Cnidion dubii folyóvölgyeinek mocsárrétjei	borítás (%)	n.a.	Nem érintett Nincs tervezett erdő a területen
		megőrzöttség	n.a.	
		ált.értékelés	n.a.	
6510	Sík- és dombvidéki kaszálóréték (Alopecurus pratensis, Sanguisorba officinalis)	borítás (%)	1,2	Érintett
		megőrzöttség	B	
		ált.értékelés	B	

EU kód	Megnevezése	Természetvédelmi helyzete (NPI adatszolgáltatás EI kiegészítés)		Erdőgazdálkodás általi érintettség
6520	Hegyi kaszálórétek	borítás (%)	0,0	Nem érintett Nincs tervezett erdő a területen
		megőrzöttség	B	
		ált.értékelés	B	
7220	*Mésztofás források (Cratoneurion)	borítás (%)	0,0	Nem érintett Nincs tervezett erdő a területen
		megőrzöttség	B	
		ált.értékelés	B	
7230	Mészkedvelő üde láp- és sásrétek	borítás (%)	0,0	Nem érintett Nincs tervezett erdő a területen
		megőrzöttség	B	
		ált.értékelés	B	
8150	Közép-európai hegyvidéki szilikátos sziklatörmelék-lejtők	borítás (%)	0,0	Nem érintett Nincs tervezett erdő a területen
		megőrzöttség	n.a.	
		ált.értékelés	n.a.	
8160	* Közép-Európa domb- és hegyvidéki mészkő-törmelék-lejtői	borítás (%)	0,0	Nem érintett Nincs tervezett erdő a területen
		megőrzöttség	C	
		ált.értékelés	B	
8210	Mészkoszliklás lejtők sziklanövényzettel	borítás (%)	0,0	Nem érintett Nincs tervezett erdő a területen
		megőrzöttség	B	
		ált.értékelés	B	
8310	Nagyközönség számára meg nem nyitott barlangok	borítás (%)	0,0	Nem érintett Nincs tervezett erdő a területen
		megőrzöttség	B	
		ált.értékelés	B	
9110	Mészkerülő bükkösök	borítás (%)	0,5	Érintett
		megőrzöttség	B	
		ált.értékelés	B	
9130	Szubmontán és montán bükkösök (Asperulo-Fagetum)	borítás (%)	17,9	Érintett
		megőrzöttség	B	
		ált.értékelés	B	
9150	A Cephalanthero-Fagion közép-európai sziklai bükkösei mészkövön	borítás (%)	0,3	Érintett
		megőrzöttség	B	
		ált.értékelés	B	
9180	* Lejtők és sziklatörmelékek Tilio-Acerion-erdői	borítás (%)	5,1	Érintett
		megőrzöttség	B	
		ált.értékelés	B	
91E0	* Enyves éger (Alnus glutinosa) és magas kőris (Fraxinus excelsior) alkotta ligeterdők (Alno-Padion, Alnion incanae, Salicion albae)	borítás (%)	0,6	Érintett
		megőrzöttség	n.a.	
		ált.értékelés	n.a.	

EU kód	Megnevezése	Természetvédelmi helyzete (NPI adatszolgáltatás EI kiegészítés)		Erdőgazdálkodás általi érintettség
91G0	* Pannon gyertyános-tölgyesek Quercus petraeával és Carpinus betulusszal	borítás (%)	28,1	Érintett
		megőrzöttség	B	
		ált.értékelés	C	
91H0	* Pannon molyhos tölgyesek Quercus pubescensszel	borítás (%)	1,6	Érintett
		megőrzöttség	B	
		ált.értékelés	B	
91I0	* Euro-szibériai erdőssztyepp-tölgyesek tölgyfajokkal (Quercus spp.)	borítás (%)	0,0	Nem érintett Nincs tervezett erdő a területen
		megőrzöttség	n.a.	
		ált.értékelés	n.a.	
91M0	Pannon cseres-tölgyesek	borítás (%)	41,9	Érintett
		megőrzöttség	B	
		ált.értékelés	B	

- HUBN20002 Hór-völgy, Déli-Bükk

EU kód	Megnevezése	Természetvédelmi helyzete (NPI adatszolgáltatás EI kiegészítés)		Erdőgazdálkodás általi érintettség
40A0	* Szubkontinentális peripannon cserjések	borítás (%)	0,3	Nem érintett Terv szerinti tevékenység nem érinti a területet
		megőrzöttség	B	
		ált.értékelés	B	
6110	* Mészkedvelő vagy bazofil varjúhájás gyepek (Alyso-Sedion albi)	borítás (%)	0,0	Nem érintett Nincs tervezett erdő a területen
		megőrzöttség	B	
		ált.értékelés	B	
6190	Pannon sziklagyepek (Stipo-Festucetalia pallentis)	borítás (%)	0,1	Érintett
		megőrzöttség	B	
		ált.értékelés	B	
6210	Meszes alapközetű féltermészetes száraz gyepek és cserjésedett változataik	borítás (%)	0,2	Érintett
		megőrzöttség	B	
		ált.értékelés	B	
6230	* Fajgazdag Nardus-gyepek szilikátos alapközetű hegyvidéki területeken és kontinentális európai területek domb- és hegyvidékein	borítás (%)	2,8	Érintett
		megőrzöttség	n.a.	
		ált.értékelés	n.a.	
6240	* Szubpannon sztyeppék	borítás (%)	2,6	Érintett
		megőrzöttség	B	
		ált.értékelés	B	
6430	Síkságok és a hegyvidéktől a magashegységig tartó szintek hidrofil magaskórós szegélytársulásai	borítás (%)	0,1	Érintett
		megőrzöttség	B	
		ált.értékelés	B	

EU kód	Megnevezése	Természetvédelmi helyzete (NPI adatszolgáltatás EI kiegészítés)		Erdőgazdálkodás általi érintettség
		borítás (%)	n.a.	
6440	Cnidion dubii folyóvölgyeinek mocsárrétjei	borítás (%)	n.a.	Nem érintett Nincs tervezett erdő a területen
		megőrzöttség	n.a.	
		ált.értékelés	n.a.	
6510	Sík- és dombvidéki kaszálórétek (Alopecurus pratensis, Sanguisorba officinalis)	borítás (%)	1,2	Érintett
		megőrzöttség	B	
		ált.értékelés	B	
8150	Közép-európai hegyvidéki szilikátos sziklatörmelék-lejtők	borítás (%)	0,1	Nem érintett Terv szerinti tevékenység nem érinti a területet
		megőrzöttség	n.a.	
		ált.értékelés	n.a.	
8210	Mészkösziklás lejtők sziklanövényzettel	borítás (%)	0,0	Nem érintett Nincs tervezett erdő a területen
		megőrzöttség	B	
		ált.értékelés	B	
8310	Nagyközönség számára meg nem nyitott barlangok	borítás (%)	0,0	Eldöntendő. Kímélete szükséges a fakitermelés, közelítés során.
		megőrzöttség	B	
		ált.értékelés	B	
9110	Mészkerülő bükkösök	borítás (%)	0,03	Érintett
		megőrzöttség	B	
		ált.értékelés	B	
9130	Szubmontán és montán bükkösök (Asperulo-Fagetum)	borítás (%)	26,1	Érintett
		megőrzöttség	B	
		ált.értékelés	B	
9150	A Cephalanthero-Fagion közép-európai sziklai bükkősei mészkövön	borítás (%)	0,04	Érintett
		megőrzöttség	B	
		ált.értékelés	B	
9180	* Lejtők és sziklatörmelékek Tilio-Acerion-erdői	borítás (%)	3,9	Érintett
		megőrzöttség	B	
		ált.értékelés	B	
91E0	* Enyves éger (Alnus glutinosa) és magas kőris (Fraxinus excelsior) alkotta ligeterdők (Alno-Padion, Alnion incanae, Salicion albae)	borítás (%)	0,1	Érintett
		megőrzöttség	B	
		ált.értékelés	B	
91G0	* Pannon gyertyános-tölgyesek Quercus petraeával és Carpinus betuluszal	borítás (%)	20,6	Érintett
		megőrzöttség	B	
		ált.értékelés	B	
91H0	* Pannon molyhos tölgyesek Quercus pubescensszel	borítás (%)	10,3	Érintett
		megőrzöttség	B	
		ált.értékelés	B	

EU kód	Megnevezése	Természetvédelmi helyzete (NPI adatszolgáltatás EI kiegészítés)		Erdőgazdálko- dás általi érintettség
9110	* Euro-szibériai erdőssztyepptölgyesek tölgyfajokkal (Quercus spp.)	borítás (%)	0,1	Érintett
		megőrzöttség	n.a.	
		ált.értékelés	n.a.	
91M0	Pannon cseres-tölgyesek	borítás (%)	26,8	Érintett
		megőrzöttség	B	
		ált.értékelés	B	

- HUBN20008 Vár-hegy – Nagy-Eged

EU kód	Megnevezése	Természetvédelmi helyzete (NPI adatszolgáltatás EI kiegészítés)		Erdőgazdálko- dás általi érintettség
40A0	* Szubkontinentális peripannon cserjések	borítás (%)	0,0	Nem érintett Nincs tervezett erdő a területen
		megőrzöttség	B	
		ált.értékelés	B	
6190	Pannon sziklagyepek (Stipo-Festucetalia pallentis)	borítás (%)	0,8	Érintett
		megőrzöttség	n.a.	
		ált.értékelés	n.a.	
6210	Meszes alapkőzetű féltermészetes száraz gyepek és cserjésedett változataik	borítás (%)	0,1	Érintett
		megőrzöttség	B	
		ált.értékelés	B	
6240	* Szubpannon sztyeppék	borítás (%)	1,5	Érintett
		megőrzöttség	B	
		ált.értékelés	B	
6250	Síksági pannon löszgyepek	borítás (%)	0,0	Nem érintett Nincs tervezett erdő a területen
		megőrzöttség	C	
		ált.értékelés	C	
6430	Síkságok és a hegyvidéktől a magashegységig tartó szintek hidrofil magaskórós szegélytársulásai	borítás (%)	0,1	Érintett
		megőrzöttség	n.a.	
		ált.értékelés	n.a.	
6440	Cnidion dubii folyóvölgyeinek mocsárrétjei	borítás (%)	n.a.	Nem érintett Nincs tervezett erdő a területen
		megőrzöttség	n.a.	
		ált.értékelés	n.a.	
6510	Sík- és dombvidéki kaszálórét (Alopecurus pratensis, Sanguisorba officinalis)	borítás (%)	0,6	Érintett
		megőrzöttség	n.a.	
		ált.értékelés	n.a.	

EU kód	Megnevezése	Természetvédelmi helyzete (NPI adatszolgáltatás EI kiegészítés)		Erdőgazdálkodás általi érintettség
8310	Nagyközönség számára meg nem nyitott barlangok	borítás (%)	n.a.	Eldöntendő. Kímélete szükséges a fakitermelés, közelítés során.
		megőrzöttség	n.a.	
		ált.értékelés	n.a.	
9110	Mészkerülő bükkösök	borítás (%)	0,1	Érintett
		megőrzöttség	n.a.	
		ált.értékelés	n.a.	
9130	Szubmontán és montán bükkösök (Asperulo-Fagetum)	borítás (%)	7,2	Érintett
		megőrzöttség	B	
		ált.értékelés	B	
9150	A Cephalanthero-Fagion közép-európai sziklai bükkösei mészkövön	borítás (%)	1,5	Nem érintett Terv szerinti tevékenység nem érinti a területet
		megőrzöttség	C	
		ált.értékelés	C	
9180	* Lejtők és sziklatörmelékek Tilio-Acerion-erdői	borítás (%)	1,0	Érintett
		megőrzöttség	B	
		ált.értékelés	B	
91E0	* Enyves éger (Alnus glutinosa) és magas kőris (Fraxinus excelsior) alkotta ligeterdők (Alno-Padion, Alnion incanae, Salicion albae)	borítás (%)	0,0	Nem érintett Terv szerinti tevékenység nem érinti a területet
		megőrzöttség	n.a.	
		ált.értékelés	n.a.	
91G0	* Pannon gyertyános-tölgyesek Quercus petraeával és Carpinus betulusszal	borítás (%)	24,7	Érintett
		megőrzöttség	C	
		ált.értékelés	C	
91H0	* Pannon molyhos tölgyesek Quercus pubescensszel	borítás (%)	7,3	Érintett
		megőrzöttség	B	
		ált.értékelés	B	
91I0	* Euro-szibériai erdőssztyepp-tölgyesek tölgyfajokkal (Quercus spp.)	borítás (%)	0,8	Érintett
		megőrzöttség	C	
		ált.értékelés	C	
91M0	Pannon cseres-tölgyesek	borítás (%)	48,7	Érintett
		megőrzöttség	C	
		ált.értékelés	C	

- HUBN20009 Tard környéki erdőssztyepp

EU kód	Megnevezése	Természetvédelmi helyzete (NPI adatszolgáltatás EI kiegészítés)		Erdőgazdálkodás általi érintettség
40A0	* Szubkontinentális peripannon cserjések	borítás (%)	n.a.	n.a.
		megőrzöttség	B	
		ált.értékelés	B	
6210	Meszes alapkőzetű féltermészetes száraz gyepek és cserjésedett változataik	borítás (%)	n.a.	n.a.
		megőrzöttség	n.a.	
		ált.értékelés	n.a.	
6240	* Szubpannon sztyeppék	borítás (%)	n.a.	n.a.
		megőrzöttség	B	
		ált.értékelés	B	
6510	Sík- és dombvidéki kaszálórétek (<i>Alopecurus pratensis</i> , <i>Sanguisorba officinalis</i>)	borítás (%)	n.a.	n.a.
		megőrzöttség	B	
		ált.értékelés	B	
91E0	* Enyves éger (<i>Alnus glutinosa</i>) és magas kőris (<i>Fraxinus excelsior</i>) alkotta ligeterdők (Alno-Padion, <i>Alnion incanae</i> , <i>Salicion albae</i>)	borítás (%)	n.a.	n.a.
		megőrzöttség	n.a.	
		ált.értékelés	n.a.	
91I0	* Euro-szibériai erdőssztyepp-tölgyesek tölgyfajokkal (<i>Quercus</i> spp.)	borítás (%)	n.a.	n.a.
		megőrzöttség	C	
		ált.értékelés	C	
91M0	Pannon cseres-tölgyesek	borítás (%)	n.a.	n.a.
		megőrzöttség	C	
		ált.értékelés	C	

A jelölő élőhelytípusok természetvédelmi helyzetére vonatkozó kódok jelentése:

Megőrzöttség	A	kiváló
	B	jó
	C	átlagos
Általános értékelés	A	kiváló
	B	jó
	C	átlagos

n.a.: nincs adat

A kiemelt közösségi jelentőségű élőhelytípusok *-al jelezve.

2.3.2. Jelölő fajok jegyzéke

- HUBN10003 Bükk hegység és peremterületei

Magyar név	Tudományos név	Természetvédelmi helyzete		Erdőgazdálkodás általi érintettség
jégmadár	Alcedo atthis	állomány nagyság	C	Nem érintett. A vizsgált területen nincs aktuális fészkelési adat.
		ált. értékelés	B	
parlagi sas	Aquila heliaca	állomány nagyság	B	Nem érintett. A vizsgált területen nincs aktuális fészkelési adat
		ált. értékelés	B	
békászó sas	Aquila pomarina	állomány nagyság	A	Érintett
		ált. értékelés	B	
császármadár	Bonasa bonasia	állomány nagyság	A	Nem érintett. A vizsgált területen nincs aktuális fészkelési adat
		ált. értékelés	C	
uhu	Bubo bubo	állomány nagyság	A	Nem érintett, nem zárt erdőkben fészkel
		ált. értékelés	B	
európai lappantyú	Caprimulgus europaeus	állomány nagyság	B	Érintett
		ált. értékelés	B	
fehér gólya	Ciconia ciconia	állomány nagyság	C	Nem érintett, nem zárt erdőkben fészkel
		ált. értékelés	B	
Fekete gólya	Ciconia nigra	állomány nagyság	C	Érintett
		ált. értékelés	B	
kígyászölyv	Circaetus gallicus	állomány nagyság	A	Érintett
		ált. értékelés	B	
kék galamb	Columba oenas	állomány nagyság	B	Érintett
		ált. értékelés	B	
haris	Crex crex	állomány nagyság	C	Nem érintett, nem zárt erdőkben fészkel
		ált. értékelés	B	
fehérhátú fakopáncs	Dendrocopos leucotos	állomány nagyság	A	Érintett
		ált. értékelés	B	
közép fakopáncs	Dendrocopos medius	állomány nagyság	A	Érintett
		ált. értékelés	B	
balkáni fakopáncs	Dendrocopos syriacus	állomány nagyság	C	Nem érintett. A vizsgált területen nincs aktuális fészkelési adat
		ált. értékelés	B	
fekete harkály	Dryocopus martius	állomány nagyság	B	Érintett
		ált. értékelés	B	
bajszos sármány	Emberiza cia	állomány nagyság	B	Nem érintett, nem zárt erdőkben fészkel
		ált. értékelés	B	
vándorsólyom	Falco peregrinus	állomány nagyság	A	Nem érintett, nem zárt erdőkben fészkel
		ált. értékelés	B	
örvös légykapó	Ficedula albicollis	állomány nagyság	B	Érintett
		ált. értékelés	B	
kis légykapó	Ficedula parva	állomány nagyság	B	Nem érintett. A vizsgált területen nincs aktuális fészkelési adat
		ált. értékelés	B	

Magyar név	Tudományos név	Természetvédelmi helyzete		Erdőgazdálkodás általi érintettség
tövisszúró gébics	Lanius collurio	állomány nagyság	C	Nem érintett. Nem zárt erdőkben fészkel.
		ált.értékelés	B	
erdei pacsirta	Lullula arborea	állomány nagyság	B	Nem érintett. A vizsgált területen nincs aktuális fészkelési adat
		ált.értékelés	B	
hegyi billegető	Motacilla cinerea	állomány nagyság	B	Nem érintett. A vizsgált területen nincs aktuális fészkelési adat
		ált.értékelés	B	
füleskuvik	Otus scops	állomány nagyság	C	Nem érintett. Nem zárt erdőkben fészkel.
		ált.értékelés	B	
darázsölyv	Pernis apivorus	állomány nagyság	B	Érintett
		ált.értékelés	B	
hamvas küllő	Picus canus	állomány nagyság	B	Érintett
		ált.értékelés	B	
uráli bagoly	Strix uralensis	állomány nagyság	B	Érintett
		ált.értékelés	B	
karvalyposzáta	Sylvia nisoria	állomány nagyság	C	Nem érintett. Nem zárt erdőkben fészkel.
		ált.értékelés	B	

- HUBN20001 Bükk-fennsík és a Lök-völgy

Magyar név	Tudományos név	Természetvédelmi helyzete		Erdőgazdálkodás általi érintettség
Zöld koboldmoha	Buxbaumia viridis	állomány nagyság	A	Nem érintett. Terv szerinti tevékenységgel érintett területen nincs előfordulási adat
		ált.értékelés	B	
Rigópohár (Boldogasszony papucs)	Cypripedium calceolus	állomány nagyság	A	Nem érintett. A vizsgált területen nincs előfordulási adat
		ált.értékelés	B	
Zöld seprőmoha	Dicranum viride	állomány nagyság	A	Nem érintett. Terv szerinti tevékenységgel érintett területen nincs előfordulási adat
		ált.értékelés	C	
Piros kígyószisz	Echium russicum	állomány nagyság	C	Nem érintett. A vizsgált területen nincs előfordulási adat
		ált.értékelés	B	
*Magyarföldi husáng	Ferula sadleriana	állomány nagyság	B	Nem érintett. Nem erdőkben él.
		ált.értékelés	B	
Sziklai illatosmoha	Mannia triandra	állomány nagyság	A	Nem érintett. Nem erdőkben él.
		ált.értékelés	B	
Leánykőöröcsin	Pulsatilla grandis	állomány nagyság	C	Érintett
		ált.értékelés	B	

Magyar név	Tudományos név	Természetvédelmi helyzete		Erdőgazdálkodás általi érintettség
Janka-tarsóka	Thlaspi jankae	állomány nagyság	C	Érintett
		ált. értékelés	B	
* Csíkos medvelepke	Callimorpha quadripunctaria	állomány nagyság	C	Nem érintett. Terv szerinti tevékenységgel érintett területen nincs előfordulási adat
		ált. értékelés	B	
Nagy hörcsincér	Cerambyx cerdo	állomány nagyság	C	Nem érintett. Terv szerinti tevékenységgel érintett területen nincs előfordulási adat
		ált. értékelés	B	
Gebhardt-vakfutrinka	Duvalius gebhardti	állomány nagyság	A	Nem érintett. Nem erdőben él.
		ált. értékelés	B	
Szarvasbogár	Lucanus cervus	állomány nagyság	C	Nem érintett. Terv szerinti tevékenységgel érintett területen nincs előfordulási adat
		ált. értékelés	B	
* Havasi cincér	Rosalia alpina	állomány nagyság	B	Érintett
		ált. értékelés	B	
Tornai patakcsiga	Sadleriana pannonica	állomány nagyság	A	Nem érintett. Nem erdőben él.
		ált. értékelés	B	
Eurázsiai rétisáska	Stenobothrus eurasius	állomány nagyság	C	Nem érintett. Nem erdőben él.
		ált. értékelés	B	
Hosszúfogú törpecsiga	Vertigo angustior	állomány nagyság	C	Nem érintett. Nem erdőben él.
		ált. értékelés	B	
Petényi-márna	Barbus meridionalis	állomány nagyság	C	Nem érintett. Nem erdőben él.
		ált. értékelés	B	
Hiúz	Lynx lynx	állomány nagyság	B	Érintett
		ált. értékelés	B	
Piszedenevér	Barbastella barbastellus	állomány nagyság	B	Érintett
		ált. értékelés	B	
Hosszúszárnyú denevér	Miniopterus schreibersi	állomány nagyság	A	Érintett
		ált. értékelés	B	
Nagyfülű denevér	Myotis bechsteini	állomány nagyság	C	Érintett
		ált. értékelés	B	
Hegyesorrú denevér	Myotis blythii	állomány nagyság	C	Nem érintett. A vizsgált területen nincs előfordulási adat
		ált. értékelés	B	
Tavi denevér	Myotis dasycneme	állomány nagyság	C	Érintett
		ált. értékelés	B	
Közönséges denevér	Myotis myotis	állomány nagyság	A	Nem érintett, nem zárt erdőben él
		ált. értékelés	B	
Kereknyergű patkósdenevér	Rhinolophus euryale	állomány nagyság	A	Érintett
		ált. értékelés	B	

Magyar név	Tudományos név	Természetvédelmi helyzete		Erdőgazdálkodás általi érintettség
Nagy patkósdenevér	Rhinolophus ferrumequinum	állomány nagyság	B	Érintett
		ált. értékelés	B	
Kis patkósdenevér	Rhinolophus hipposideros	állomány nagyság	B	Érintett
		ált. értékelés	B	

- HUBN20002 Hór-völgy és Déli-Bükk

Magyar név	Tudományos név	Természetvédelmi helyzete		Erdőgazdálkodás általi érintettség
Rigópohár (Boldogasszony papucs)	Cypripedium calceolus	állomány nagyság	A	Érintett
		ált. értékelés	B	
Zöld seprőmoha	Dicranum viride	állomány nagyság	B	Nem érintett. Terv szerinti tevékenységgel érintett területen nincs előfordulási adat
		ált. értékelés	B	
Piros kígyószisz	Echium russicum	állomány nagyság	C	Nem érintett. Terv szerinti tevékenységgel érintett területen nincs előfordulási adat
		ált. értékelés	B	
Leánykőkörcsin	Pulsatilla grandis	állomány nagyság	C	Érintett
		ált. értékelés	B	
Janka-tarsóka	Thlaspi jankae	állomány nagyság	C	Érintett
		ált. értékelés	B	
Anker-araszoló	Erannis ankeraria	állomány nagyság	C	Nem érintett. Terv szerinti tevékenységgel érintett területen nincs előfordulási adat
		ált. értékelés	B	
* Csíkos medvelepke	Callimorpha quadripunctaria	állomány nagyság	C	Nem érintett. Terv szerinti tevékenységgel érintett területen nincs előfordulási adat
		ált. értékelés	B	
Díszes tarkalepke	Euphydryas maturna	állomány nagyság	C	Nem érintett. Terv szerinti tevékenységgel érintett területen nincs előfordulási adat
		ált. értékelés	B	
Álolaszáska	Paracaloptenus caloptenoides	állomány nagyság	C	Nem érintett. Nem erdőben él.
		ált. értékelés	B	
Nagy hörcsincér	Cerambyx cerdo	állomány nagyság	C	Nem érintett. Terv szerinti tevékenységgel érintett területen nincs előfordulási adat
		ált. értékelés	B	

Magyar név	Tudományos név	Természetvédelmi helyzete		Erdőgazdálkodás általi érintettség
Magyar tavaszi-fésűsbagoly	Dioszeghyana schmidtii	állomány nagyság	B	Nem érintett. Terv szerinti tevékenységgel érintett területen nincs előfordulási adat
		ált. értékelés	B	
Szarvasbogár	Lucanus cervus	állomány nagyság	C	Nem érintett. Terv szerinti tevékenységgel érintett területen nincs előfordulási adat
		ált. értékelés	B	
* Havasi cincér	Rosalia alpina	állomány nagyság	B	Érintett
		ált. értékelés	B	
Hiúz	Lynx lynx	állomány nagyság	n.a.	Érintett
		ált. értékelés	n.a.	
Piszedenevér	Barbastella barbastellus	állomány nagyság	n.a.	Érintett
		ált. értékelés	n.a.	
Nagyfülű denevér	Myotis bechsteinii	állomány nagyság	n.a.	Érintett
		ált. értékelés	n.a.	
Hegyesorrú denevér	Myotis blythii	állomány nagyság	n.a.	Nem érintett. Nem zárt erdőkben él.
		ált. értékelés	n.a.	
Tavi denevér	Myotis dasycneme	állomány nagyság	n.a.	Érintett
		ált. értékelés	n.a.	
Közönséges denevér	Myotis myotis	állomány nagyság	n.a.	Nem érintett. Nem zárt erdőkben él.
		ált. értékelés	n.a.	
Kereknyergű patkósdenevér	Rhinolophus euryale	állomány nagyság	n.a.	Érintett
		ált. értékelés	n.a.	
Nagy patkósdenevér	Rhinolophus ferrumequinum	állomány nagyság	n.a.	Érintett
		ált. értékelés	n.a.	
Kis patkósdenevér	Rhinolophus hipposideros	állomány nagyság	C	Érintett
		ált. értékelés	B	

- HUBN20008 Vár-hegy – Nagy-Eged

Magyar név	Tudományos név	Természetvédelmi helyzete		Erdőgazdálkodás általi érintettség
Rigópohár (Boldogasszony papucs)	Cypripedium calceolus	állomány nagyság	A	Nem érintett. A vizsgált területen nincs előfordulási adat
		ált. értékelés	B	
Janka-tarsóka	Thlaspi jankae	állomány nagyság	C	Érintett
		ált. értékelés	B	
Piros kígyószisz	Echium russicum	állomány nagyság	B	Nem érintett. Terv szerinti tevékenységgel érintett területen nincs előfordulási adat
		ált. értékelés	B	

Magyar név	Tudományos név	Természetvédelmi helyzete		Erdőgazdálkodás általi érintettség
		állomány nagyság	C	
Leánykökörcsin	Pulsatilla grandis	állomány nagyság	C	Nem érintett. Terv szerinti tevékenységgel érintett területen nincs előfordulási adat
		ált.értékelés	B	
Magyar tavaszi-fésűsbagoly	Dioszeghyana schmidtii	állomány nagyság	B	Nem érintett. Terv szerinti tevékenységgel érintett területen nincs előfordulási adat
		ált.értékelés	B	
Nagy höscincér	Cerambyx cerdo	állomány nagyság	C	Nem érintett. Terv szerinti tevékenységgel érintett területen nincs előfordulási adat
		ált.értékelés	B	
* Csikos medvelepke	Callimorpha quadripunctaria	állomány nagyság	C	Nem érintett. Terv szerinti tevékenységgel érintett területen nincs előfordulási adat
		ált.értékelés	B	
Szarvasbogár	Lucanus cervus	állomány nagyság	C	Nem érintett. Terv szerinti tevékenységgel érintett területen nincs előfordulási adat
		ált.értékelés	B	
Sárga gyapjasszövő	Eriogaster catax	állomány nagyság	B	Nem érintett. Terv szerinti tevékenységgel érintett területen nincs előfordulási adat
		ált.értékelés	B	
* Havasi cincér	Rosalia alpina	állomány nagyság	C	Érintett
		ált.értékelés	C	
Piszedenevér	Barbastella barbastellus	állomány nagyság	n.a.	Érintett
		ált.értékelés	n.a.	
Hosszúszárnyú denevér	Miniopterus schreibersi	állomány nagyság	A	Érintett
		ált.értékelés	B	
Nagyfülű denevér	Myotis bechsteinii	állomány nagyság	n.a.	Érintett
		ált.értékelés	n.a.	
Hegyesorrú denevér	Myotis blythii	állomány nagyság	n.a.	Nem érintett. Nem zárt erdőkben él.
		ált.értékelés	n.a.	
Tavi denevér	Myotis dasycneme	állomány nagyság	n.a.	Érintett
		ált.értékelés	n.a.	
Közönséges denevér	Myotis myotis	állomány nagyság	n.a.	Nem érintett. Nem zárt erdőkben él.
		ált.értékelés	n.a.	
Kereknyergű patkósdenevér	Rhinolophus euryale	állomány nagyság	n.a.	Érintett
		ált.értékelés	n.a.	
Kis patkósdenevér	Rhinolophus hipposideros	állomány nagyság	C	Érintett
		ált.értékelés	B	

- HUBN20009 Tard környéki erdőssztyepp

Magyar név	Tudományos név	Természetvédelmi helyzete		Erdőgazdálkodás általi érintettség
Piros kígyószisz	Echium russicum	állomány nagyság	C	Nem érintett. Terv szerinti tevékenységgel érintett területen nincs előfordulási adat
		ált.értékelés	B	
Janka-tarsóka	Thlaspi jankae	állomány nagyság	C	Nem érintett. Terv szerinti tevékenységgel érintett területen nincs előfordulási adat
		ált.értékelés	B	
Magyar tarsza	Isophya costata	állomány nagyság	C	Nem érintett. Terv szerinti tevékenységgel érintett területen nincs előfordulási adat
		ált.értékelés	B	
Díszes légivadász	Coenagrion ornatum	állomány nagyság	C	Nem érintett. Terv szerinti tevékenységgel érintett területen nincs előfordulási adat
		ált.értékelés	B	
Magyar tavaszi-fésűsbagoly	Dioszeghyana schmidtii	állomány nagyság	C	Nem érintett. Terv szerinti tevékenységgel érintett területen nincs előfordulási adat
		ált.értékelés	B	
Vöröshasú unka	Bombina bombina	állomány nagyság	C	Nem érintett. Nem erdőben él.
		ált.értékelés	C	
Piszdedenevér	Barbastella barbastellus	állomány nagyság	n.a.	Érintett
		ált.értékelés	n.a.	
Közönséges denevér	Myotis myotis	állomány nagyság	n.a.	Nem érintett. Nem zárt erdőben él.
		ált.értékelés	n.a.	
Kis patkósdenevér	Rhinolophus hipposideros	állomány nagyság	C	Érintett
		ált.értékelés	B	
Ürge	Spermophilus citellus	állomány nagyság	C	Nem érintett. Nem erdőben él.
		ált.értékelés	C	

A jelölő fajok természetvédelmi helyzetére vonatkozó kódok jelentése:

Állomány nagyság	A	$100 \geq p > 15\%$
	B	$15 \geq p > 2\%$
	C	$2 \geq p > 0\%$
Általános értékelés	A	kiváló
	B	jó
	C	átlagos

n.a.: nincs adat

A kiemelt közösségi jelentőségű fajok *-al jelezve.

2.3.3. Az adatszolgáltatásba bevont szervek, személyek felsorolása, az általuk adott dokumentumok felsorolása, hivatkozása, megtett intézkedések.

Felhasznált alapidokumentumok:

- Szakmai háttéranyag a hazai Natura 2000 területek kijelölésének alapjául szolgáló erdei élőhelytípusok kezelési irányelveinek meghatározásához

Összeállította: Környezetvédelmi és Vízügyi Minisztérium
Természetvédelmi Szakállamtitkárság, Budapest 2010.

Véleményezték: Nemzeti Park Igazgatóságok
Környezetvédelmi, Természetvédelmi és Vízügyi Felügyelőségek
Erdőrezervátum Bizottság tagjai
Natura 2000 Tanácsadó Testület
Független Szakértők

- Körzeti erdőterv elővizsgálati dokumentációjának tartalmi követelményei, segédlet (NÉBIH EI, Budapest 2012.)
- Natura 2000 fajok és élőhelyek Magyarországon (szerk.: Haraszthy László, Pro Vértes Közalapítvány Csákvár 2014.)
- Fajmegőrzési tervek (www.termeszetvedelem.hu): Anker-araszoló (*Erannis ankeraria*), díszes tarkalepke (*Euphydryas maturna*), hiúz (*Linx linx*), zöld koboldmoha (*Buxbaumia viridis*), zöld seprőmoha (*Dicranum viride*), rigópohár (*Cypripedium calceolus*), magyarföldi husáng (*Ferula sadleriana*)
- site SDF (natura2000.eea.europa.eu)

Alkalmazott jogszabályok:

- Az európai közösségi jelentőségű természetvédelmi rendeltetésű területekről szóló 275/2004. (X. 8.) Korm. rendelet. (továbbiakban: Korm. rendelet)
- Az európai közösségi jelentőségű természetvédelmi rendeltetésű területekkel érintett földrészelekről szóló 14/2010. (V. 11.) KvVM rendelet
- Az erdőről, az erdő védelméről és az erdőgazdálkodásról szóló 2009. évi XXXVII. törvény. (továbbiakban: Evt., hatályos: 2009. július 10.)
- Az Evt. végrehajtásáról szóló 153/2009. (XI. 13.) FVM rendelet (továbbiakban: Vhr.).
- Az természet védelméről szóló 1996. évi LIII. törvény (továbbiakban: Tvt.).

A BNPI által végzett adatszolgáltatások ügyiratok szerint:

- 246/2005.: erdőterv készítésre vonatkozó irányelvek, erdőrészlet szintű javaslatok
- 95/7/2006.: erdőterv előzetes tárgyalásán felmerült eltérő véleményekkel kapcsolatos egyeztetés
- 198/2010.: az Evt. 113. § (15) alapján lefolytatott Natura 2000 felülvizsgálat során biotikai adatok és Natura javaslatok
- I-108/9/2014.: jelen elővizsgálat során vegetáció (élőhelytípus) adatok
- I-108/11/2014.: jelen elővizsgálat során biotikai adatok és erdőrészlet szintű Natura javaslatok
- I-108/13/2014.: jelen elővizsgálat során kiegészítő tájékoztatás

Nemzeti Élelmiszerlánc-biztonsági Hivatal Erdészeti Igazgatóság intézkedései:

- 04.4/289-4/2014.: az elővizsgálat elrendelése
- 04.4/289-12/2014.: az elővizsgálat elrendelésének pontosítása, adatkérés BNPI-től
- 04.4/289-22/2014.: munkaértekezlet összehívása, lebonyolítása
- 04.4/289-26/2014.: adatkiegészítés kérés BNPI-től

Heves Megyei Kormányhivatal Erdészeti Igazgatósága (Igazgatóság) intézkedései:

- A körzeti erdőterv elkészítése, az erdőgazdálkodás adatainak gyűjtése, a változások átvezetése az Országos Erdőállomány Adattárban (továbbiakban: Adattár).
- A BNPI közreműködésével - az Evt. 113. § (15) alapján lefolytatott Natura 2000 felülvizsgálat során - hatásvizsgálati dokumentációk elkészítése.
- A természetvédelmi hatóság (ÉMIKTVF), mint szakhatóság közreműködésével üzemtervtől eltérő tevékenység engedélyezése, illetve 2009. július 10. után - az Evt. 40. § (2) és (3) bekezdés szerint eljárva - erdőterv módosítása.

A Natura 2000 területek elővizsgálatára vonatkozó adatok döntő részét a BNPI bocsátotta az erdészeti hatóság rendelkezésére, melyre három lépésben került sor. A körzeti erdőterv készítésekor a BNPI megadta az erdőtervezési körzetet érintő védett és fokozottan védett területekre és fajokra (egyúttal Natura 2000 jelölő élőhelyekre és fajokra) a tervezés azon irányelveit, amelyek a védett területek és fajok természetvédelmi helyzetének megőrzése és javítása érdekében szükségesek. Ezen túlmenően a BNPI erdőrészlet szinten előírás és korlátozás javaslatokat tett, továbbá részt vett az érintetlenül hagyandó részterületek terepi kijelölésében. Az erdőtervi tárgyalásokon minden erdőrészlet tervezett rendeltetése, fakitermelési (és sürgősségi), valamint erdősítési előírása, továbbá a tervbe beépítésre került korlátozás a BNPI képviselőjével és az erdőgazdálkodóval is egyeztetésre került. További adatszolgáltatásra került sor 2010-ben az erdőterv Evt. 113. § (15) bekezdése szerinti, nem védett Natura 2000 területekre lefolytatott felülvizsgálatban, majd a mostani eljárás keretében. Ennek során a BNPI megadta az érintett Natura 2000 területek kijelölésének alapjául szolgáló jelölő élőhelyek és fajok biotikai adatait, a Natura célok eléréséhez irányelveket fogalmazott meg és javaslatokat tett.

Az elővizsgálat során minden érintett erdőrészlet fakitermelési és erdősítési terv előírása felülvizsgálatra került, azok módosítását a SDF, a korábbi (2010-es) és a mostani Natura 2000 javaslatok, a fentebb felsorolt alapidokumentumok, valamint a jogszabályok rendelkezései határozzák meg. A jelölő fajok és élőhelyek adatai, kedvező természetvédelmi helyzetük megőrzése, javítása érdekében szükséges erdőtervi előírások, munkákra vonatkozó korlátozások az adott erdőrészlet erdőrészlet-lapján a tervezési adatok között, illetve a megjegyzés rovatban kerültek, illetve - a vizsgálat alapján végzett tervmódosítás után - kerülnek rögzítésre.

Jelen Natura elővizsgálati dokumentáció elkészítésére, vagyis az erdőterv szerinti erdőgazdálkodási tevékenység jelölő fajokra és élőhely típusokra gyakorolt hatásainak vizsgálatára, az összegyűjtött adatok szerint felülvizsgált és módosításra kerülő erdőtervi előírások alapján, az Európai Bizottság 4064-12-ENVI EU pilot eljárás keretében került sor a NÉBIH EI utasítására.

3. A körzeti erdőterv

3.1. A körzeti erdőterv bemutatása, céljának meghatározása

A vizsgált területet az EGERERDŐ Zrt. Felsőtárkányi Erdészetének erdőterve (*jóváhagyási száma: 103.340/31/2007*), és a Felsőtárkányi Körzet erdőterve (*jóváhagyási száma: 1011/3/2006*) érinti, a Bükkzsérc, Cserépfalu, Cserépváralja, Felsőtárkány és Tard települések határában található 13 800 ha erdőtervezett területtel. A körzet vizsgált területének erdősültsége 100%. A teljes területből 393 ha a faállománnyal nem borított, ún. egyéb részlet, melyekre az Adattár nem tartalmaz természetességi állapotra, rendeltetésre és üzemmódra vonatkozó adatokat, erdősítési előírásokat és fakitermelési lehetőségeket.

Az erdők természetességi állapota összességében a magyarországi erdőknél sokkal jobb, különösen a fafajösszetétel kedvező, tekintettel a faültetvények hiányára és hogy az invazív akác csak kis mértékben (erdőterület 1%-a) van jelen. Az erdők jelentős hányada őshonos fafajokból álló természeteszerű (57%) és származék (39%) erdő, további 1% az emberi beavatkozás nyomán jelentősen átalakult, ún. átmeneti erdő. Bár a károsítások és a szerkezet átalakítási tevékenységek következtében csökkenő kiterjedésben (jelenleg 3%), de még természetvédelmi szempontból értékes (regenerálható) élőhelyeket foglalnak el ugyanakkor a fenyevesek, melyek termőhelyi adottságok figyelembe vételével, őshonos fafajra történő átalakítása az erdőterv egyik fontos célkitűzése.

A körzet vizsgált területén igen magas (94%-os) a védelmi elsődleges rendeltetésű erdők aránya, melyek zöme természetvédelmi (93%), ezen kívül talajvédelmi (1%), honvédelmi és műtárgyvédelmi rendeltetésű erdő is előfordul. A természetvédelmi elsődleges rendeltetés a védett természeti területeken fekvő erdőrészletekre lett (az Evt. 24. § (2) bekezdés a) pontja szerint) megállapítva, a védelmi célok érvényesülése, az életközösség védelme érdekében. A talajvédelem a termőhelyi adottságok alapján került megállapításra, a sekély, illetve meredek, erózió veszélynek kitett talaj védelmére (Evt. 24. § (2) bekezdés b) pontja). Ezek a rendeltetések teljes összhangban vannak a Natura 2000 célokkal, hiszen a kijelölés alapjául szolgáló jelölő élőhelyeken az erdőállapot (teljes életközösség) fennmaradását, a természeti folyamatok érvényesülését ezzel a jelölő fajok populációjának stabilitását segítik. A honvédelmi rendeltetés a honvédség vagyongazdálkodásban lévő

erdőkre került megállapításra, ahol az erdőterv szerinti legfontosabb cél – összhangban a Natura 2000 célokkal – az erdők természetes változatosságának, stabil állományainak megőrzése, felújítása. A közösségi és kiemelt közösségi jelentőségű jelölő erdei élőhelyek és fajok kedvező természetvédelmi helyzetének megőrzése céljából az erdőterület a Natura 2000 hálózat részeként is kijelölésre és a jogi jelleg az Adattárba bejegyzésre került. A jelölő fajok és élőhelyek védelmét, természetvédelmi helyzetének megőrzését (esetenként javulását) – együttesen a Natura 2000 célok érvényesülését – szolgálják a tervben található, a védett területek és élőlények érdekében tett előírások, korlátozások. A következő erdőtervezés során - az Evt. 22. § (5) bekezdése értelmében - felül kell vizsgálni az összes erdőrészlet rendeltetését és dönteni arról, hogy a Natura 2000 elsődleges, vagy további rendeltetesként jelenjen meg az erdőtervben. A jelenleg érvényes körzeti erdőterv elkészítésére és jóváhagyására a korábbi jogszabályi környezetben került sor. Az Evt. 113. § (7) bekezdés értelmében a 11/2010. (II. 4.) FVM rendelet 2. számú melléklete szerint 2017-ben elvégzendő következő erdőtervezés alkalmával felül kell vizsgálni az összes erdőrészlet üzem módját. Az alábbi jellemzés a mostani állapotot tükrözi.

A vágásos üzem módban kezelt erdők 10 442,48 ha (78%) természetességének javítására kiemelt hangsúlyt fektetett a körzeti erdőterv. A véghasználatok tervezésekor a törvényi előírásoknak megfelelően előtérbe került a fokozatos felújítógátás és a szálalógátás alkalmazása, így a véghasználatok módja 86%-ban ilyen, míg alig 14%-ban tarvágás (lásd 3.2. fejezet). Ebből következően a természetes mag eredetű felújítások aránya az erdőtervben meghatározó, illetve természetes mag felújításra alkalmas állományokban kizárólagos. A természetvédelmi, egyben a Natura célok teljesülése érdekében a természetes felújításokban az őshonos elegyfajok kímélete, illetve a mesterséges erdősítésekben az elegyítés a felújítások célállományának megválasztásakor fontos szerepet kapott. A korábbi évtizedek hibás gazdálkodásának következtében esetenként elegyszegény állományokban a nevelógátások tervezésekor ennek korrigálása, az elegyesség fokozása fontos cél, amely lehetővé teszi a jobb természetességű állományok létrehozását. Az erdőrészletek részterületére tervezett fakitermelések helyének lehatárolására minden esetben a BNPI közreműködésével került sor, amit az éves tevékenységek bejelentésének vizsgálatokor ismételt kontroll, pontosítás követ (lásd. 3.3. fejezet).

Szálaló üzem módú erdőgazdálkodás 270 ha-on, kísérleti jelleggel található a tervben néhány vegyes korú, elegyes faállománnyal borított, változatos szerkezetű erdőben.

Átalakító üzem mód 292 ha-on került megállapításra amelyben hosszútávon a szálaló üzem módban történő gazdálkodásnak lehetőségei adóttak, de az erdő faállomány-viszonyai, szerkezete a szálaló üzem módba sorolást még nem teszik lehetővé.

Faanyagtermelést nem szolgáló üzem mód 2515 ha-on (19%) szerepel, főként a molyhostölgyes bokorerdők (Ceraso-Quercetum pubescentis), a hársas törmeléklejtő-erdők (Mercuriali-Tilietum), a társulástaniilag pontosan be nem sorolható sziklaerdők minden állományára és a szurdokerdők. Ez az üzem mód került megállapításra, ahol a fakitermelés egyéb természetvédelmi szempontból nem kívánatos, a teljes háborítatlanság biztosítása érdekében az érintett Vár-hegy erdőrezervátum magterületére, illetve kisebb területek esetében, ahol az állomány- és terepviszonyok, továbbá a feltártság (utak) hiánya miatt haszonvétel a jövőben sem végezhető gazdaságosan.

A fentiekkel összhangban védelmi célok érvényesülése érdekében igen magas (összes erdőre 92%) az erdőgazdálkodási tevékenység korlátozásával érintett terület aránya.

Az érvényes erdőterv vonatkozó adatai a vizsgált Natura 2000 erdőterületeken:

Elsődleges rendeltetések:

Az elsődleges rendeltetés területi aránya (%)	
Rendeltetés	Érvényes erdőterv szerint
Védelmi	94,3
Gazdasági	5,5
Közjóléti	0,2

Üzem módok:

Üzem módok területi aránya (%)	
Üzem mód	Érvényes erdőterv szerint
Vágásos	77,8
Szálaló	1,2
Faanyagtermelést nem szolgáló	18,8
Átalakító	2,2

Korlátozások:

Korlátozások területi aránya üzemmódonként (%)			
Üzem mód	Érvényes erdőterv szerint		
	Korlátozás		
	Nincs	Részleges	Teljes
Vágásos	7,0	70,8	-
Szálaló	0,2	1,0	-
Faanyagtermelést nem szolgáló	-	-	18,8
Átalakító	0,3	1,9	-

Az erdőterv legfontosabb célja:

Az Evt. alapelvei szerint a védelmi (ezzel a Natura 2000) és a közjóléti céloknak is megfelelő, a tartamos haszonvételek feltételeinek vizsgálatán, az ún. hozamszabályozás eredményein alapuló fenntartható erdőgazdálkodás feltételeit biztosítani, összhangot teremtve az erdő fenntartásához fűződő közérdek és az erdőgazdálkodással kapcsolatos egyéb érdekek érvényesülése között olyan módon, hogy minden beavatkozás tervezésekor - a jogszabályi előírásoknak megfelelően – elsődleges szempont a védett értékek védelme a haszonvételek csak alárendelten jelenhetnek meg.

3.2. A körzeti erdőterv térbeli kiterjedése, és a tervezett erdőgazdálkodási tevékenységek által okozott hatás nagysága, kiterjedése, térképi ábrázolása.

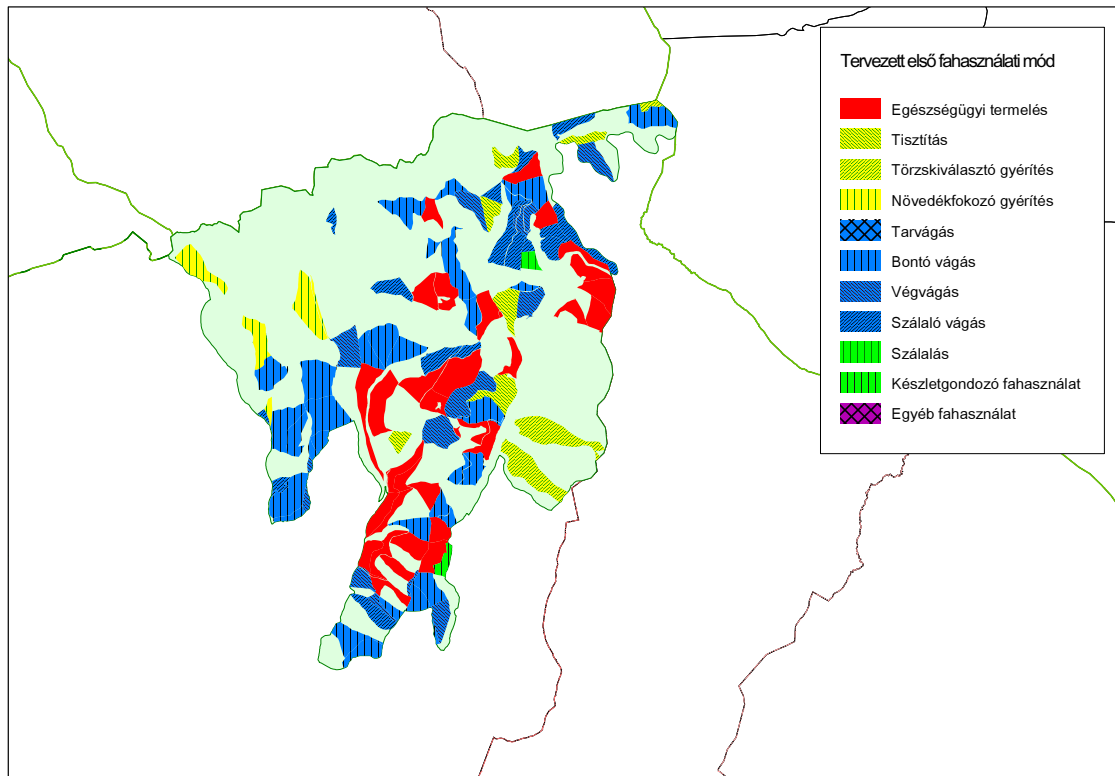
A hatások vizsgálatakor fontos tudni, hogy Magyarországon a tervezés és adatgyűjtés (feldolgozás), egyúttal az erdőgazdálkodás alapegysége az erdőrészlet (Evt. 16.§ (6) bekezdés). Az erdőrészletek kialakítása a védett értékek (élőhelyek és fajok) figyelembe vételével úgy történt a tervezés során, hogy a fakitermelési tevékenységgel leginkább veszélyeztetett, érzékeny területek - a védelmi céloknak megfelelően - leválasztásra kerültek, így ott nem jelenik meg fakitermelési lehetőség a tervben, illetve csak az erdő stabil fennmaradását segítő állománynevelési, vagy egészségügyi beavatkozás.

A körzeti erdőtervben szereplő (akár erdőrészlet részterületére vonatkozó) fakitermelési tevékenység a kiemelt jelentőségű természetmegőrzési területek vizsgálati területre eső erdeinek (6441ha) 14%-át, a különleges madárvédelmi terület 16%-át érinti, azok túlnyomó részére tehát nincs külön előírás, fakitermelési lehetőség.

Az alábbi térképek az adott erdőrészletek teljes területét mutatják, annak ellenére, hogy állománynevelés olykor, egészségügyi termelés és véghasználat pedig (néhány tarvágás kivételével) gyakorlatilag sohasem a teljes erdőrészletet érinti. A fakitermeléssel érintetlen helyek elhatárolásakor a termőhelyi tényezők (élőhelyek, fajok védelme) és az állományjellemzők (újulat állapota), valamint véghasználatnál az ún. összevágások elkerülése (folyamatban lévő felújítási területek szétaprózása a Tvt.-nek megfelelően) a legfontosabb szempont. Az ún. végvágások (amikor a következő tervciklusban sem lesz már további felújítóvágás) esetében is érintetlen hagyásfa csoportok, esetenként állományrészek lettek kijelölve, amelyek tovább növelik az élőhelyek változatosságát.

Fokozatos felújítógátások és szálalógátások elszámolásakor, hatásuk elemzésekor az ún. redukált területet használjuk, mely (leegyszerűsítve) a kitermelt fatérfogat munkával érintett fafajsortól összes élőfakészletéhez viszonyított arányának és az erdőrészlet területének szorzataként áll elő.

Fahasználatok megoszlása a HUBN20001 kiemelt jelentőségű természetmegőrzési területen:



2. térkép: HUBN20001 Bükk-fennsík és a Lök-völgy (291) Natura 2000 területen a fahasználattal érintett erdőrészletek megoszlása (teljes erdőrészlet és nem az érintett részterületek)

Natura 2000 terület		fakitermelés területe (ha)						
		érintett					redukált	
megnevezése	erdőterülete (ha)	EÜ	TI	TKGY	NFGY	TRV	FF	SZV
Bükk-fennsík és a Lök-völgy	2126	21	41	34	30	-	111	15

Rövidítések: EÜ - egészségügyi, TI - tisztítás; TKGY - törzskiválasztó gyérités; NFGY - növedékfokozó gyérités; TRV - tarvágás; FF - fokozatos felújítógátás (bontógátás, FVB és végvágás, FVV); SZV - szálalógátást

A fenti kiemelt jelentőségű természetmegőrzési terület 12%-ára tartalmaz az erdőterv valamilyen fahasználatot, melynek közel fele a véghasználat. **Tarvágás tervezése ezen a területen nem jelenik meg.**

A fokozatos felújítógátások, kis területű és kisebb erélyű szálalógátások többkorú, vegyes erdőszerkezet fokozatos kialakítását eredményezik, ami a jelölő fajok és élőhelyek megőrzése mellett - az élőhelyek fejlődésén keresztül - új védett értékek (jelölő fajok) számára biztosít kedvező feltételeket.

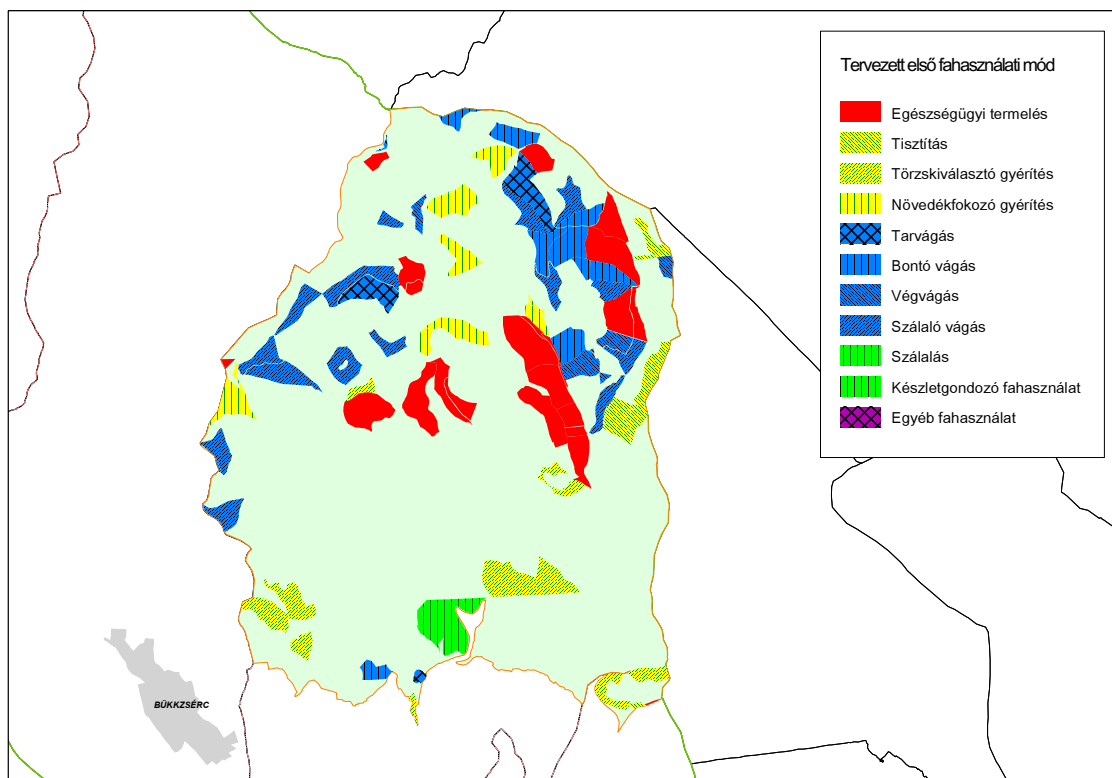
A terület további közel 1%-ára készletgondozó fahasználat és szálalás került tervezésre. Ezen beavatkozások során az erdő folyamatos fenntartása mellett nyílik lehetőség rendszeres haszonvételre, ami - figyelemmel a munkák mértékére és egyéb jogszabályi korlátozásokra - sohasem veszélyezteti a Natura 2000 célokat.

A nem erdei élőhelyek (pl. gyepek, barlangok) védelmét a Tvt. vonatkozó jogszabályi előírásai, továbbá a munkával érintett erdőrészleten belül (pl. vizes élőhelyek) a terv, illetve az erdészeti

hatóság – szakhatósági közreműködéssel - kiadott határozatainak előírásai (pl. anyagmozgatási munkák területi korlátozása) biztosítják.

Minden erdősítési és állománynevelési előírás kivétel nélkül a természetességi állapot megőrzését, a termőhelynek megfelelő állomány (erdei élőhely) fennmaradását, illetve regenerálását, a jelölő élőhelyek megőrzését, illetve helyreállítását célozza, hozzájárulva a jelölő fajok természetvédelmi helyzetének megőrzéséhez, esetenként javításához.

Fahasználatok megoszlása a HUBN20002 kiemelt jelentőségű természetmegőrzési területen:



3. térkép: HUBN20002 Hór-völgy és Déli-Bükk (292) Natura 2000 területen a fahasználattal érintett erdőrészek megoszlása (teljes erdőrésztlet és nem az érintett részterületek)

Natura 2000 terület		fakitermelés területe (ha)						
		érintett					redukált	
megnevezése	erdőterülete (ha)	EÜ	TI	TKGY	NFGY	TRV	FF	SZV
Hór-völgy és Déli-Bükk	3132	13	40	58	61	19	43	25

Rövidítések: EÜ - egészségügyi, TI - tisztítás; TKGY - törzskiválasztó gyérités; NFGY - növedékfokozó gyérités; TRV - tarvágás; FF - fokozatos felújítógátás (bontógátás, FVB és végvágás, FVV); SZV - szálalógátást

A fenti kiemelt jelentőségű természetmegőrzési terület 8%-ára tartalmaz az erdőterv valamilyen fahasználatot, melyből 3% a véghasználat. **Tarvágás tervezésére jellemzően rossz egészségi állapotú fenyes szerkezet átalakítása érdekében került sor.**

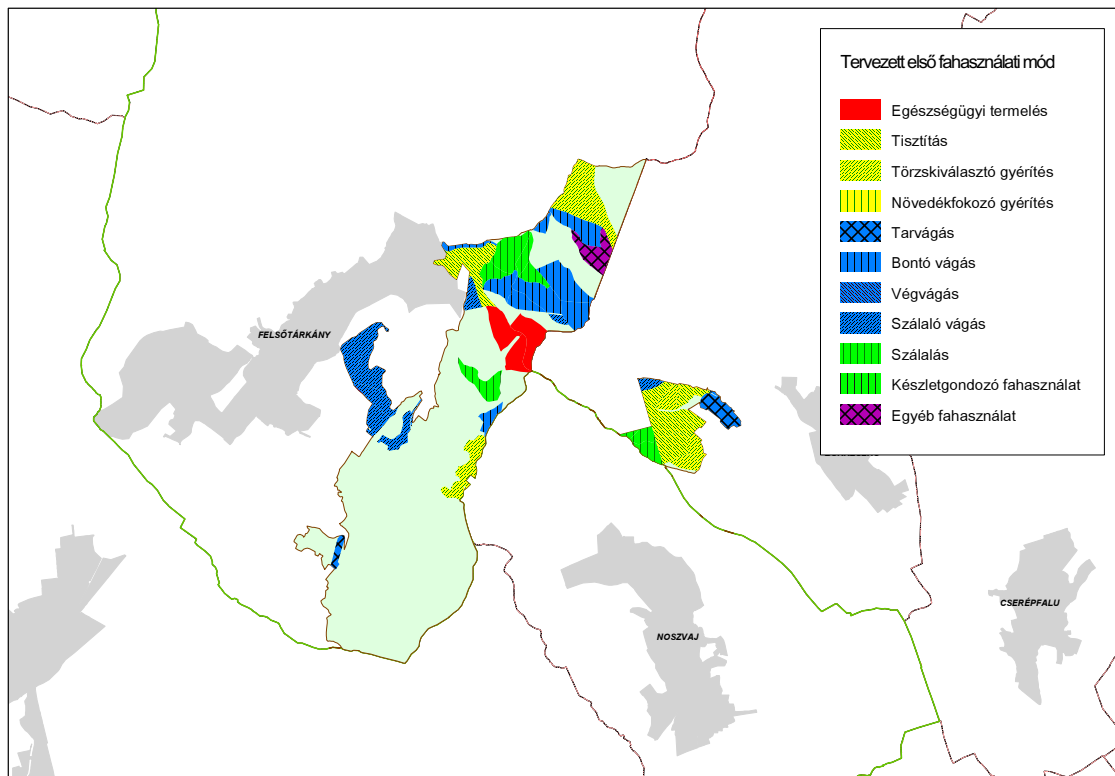
A fokozatos felújítógátások és kis területű és erélyű szálalógátások térben is elkülönülő tervezése a többkorú, vegyes erdőszerkezet fokozatos kialakítását eredményezi, ami a jelölő fajok és élőhelyek megőrzése mellett - az élőhelyek fejlődésén keresztül - új védett értékek (jelölő fajok) számára biztosít kedvező feltételeket.

A terület további közel 1,5%-ára és szálalás került tervezésre. Ezen beavatkozások során az erdő folyamatos fenntartása mellett nyílik lehetőség rendszeres haszonvételre, ami - figyelemmel a munkák mértékére és egyéb jogszabályi korlátozásokra - sohasem veszélyezteti a Natura 2000 célokat.

A nem erdei élőhelyek (pl. gyepek) védelmét a Tvt. vonatkozó jogszabályi előírásai, továbbá a munkával érintett erdőrészleten belül (pl. vizes élőhelyek) a terv, illetve az erdészeti hatóság – szakhatósági közreműködéssel - kiadott határozatainak előírásai (pl. anyagmozgatási munkák területi korlátozása) biztosítják.

Minden erdősítési és állománynevelési előírás kivétel nélkül a természetességi állapot megőrzését, a termőhelynek megfelelő állomány (erdei élőhely) fennmaradását, illetve regenerálását, a jelölő élőhelyek megőrzését, illetve helyreállítását célozza, hozzájárulva a jelölő fajok természetvédelmi helyzetének megőrzéséhez, esetenként javításához.

Fahasználatok megoszlása a HUBN20008 kiemelt jelentőségű természetmegőrzési területen:



4. térkép: HUBN20008 Vár-hegy-Nagyeged (305) Natura 2000 területen a fahasználattal érintett erdőrészletek megoszlása (teljes erdőrészlet és nem az érintett részterületek)

Natura 2000 terület		fakitermelés területe (ha)						
		érintett					redukált	
megnevezése	erdőterülete (ha)	EÜ	TI	TKGY	NFGY	TRV	FF	SZV
Vár-hegy-Nagyeged	1063	-	78	49	-	12	52	9

Rövidítések: EÜ - egészségügyi, TI - tisztítás; TKGY - törzskiválasztó gyérités; NFGY - növedékfokozó gyérités; TRV - tarvágás; FF - fokozatos felújítóvágás (bontóvágás, FVB és végvágás, FVV); SZV - szálalóvágás

A fenti kiemelt jelentőségű természetmegőrzési terület 19%-ára tartalmaz az erdőterv valamilyen fahasználatot, melyből 7% a véghasználat. **Tarvágás tervezésére idegenhonos akác erdőállomány szerkezetátalakítása, őshonos fafajjal történő felújítása miatt került sor.**

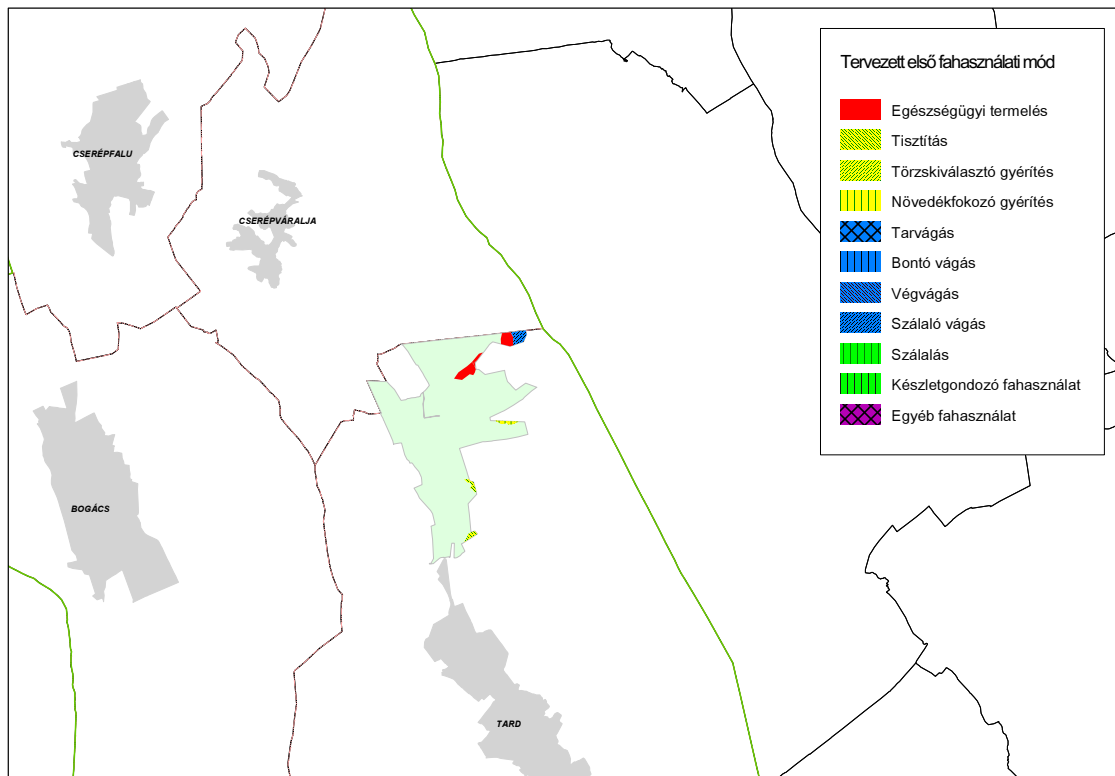
A kis területű, csekély erélyű természetes felújítóvágások a többkorú, vegyes erdőszerkezet fokozatos kialakítását eredményezik, ami a jelölő fajok és élőhelyek megőrzése mellett - az élőhelyek fejlődésén keresztül - új védett értékek (jelölő fajok) számára biztosít kedvező feltételeket.

A terület további 8%-ára szálalás került tervezésre. Ezen beavatkozások során az erdő folyamatos fenntartása mellett nyílik lehetőség rendszeres haszonvételekre, ami - figyelemmel a munkák mértékére és egyéb jogszabályi korlátozásokra - sohasem veszélyezteti a Natura 2000 célokat.

A nem erdei élőhelyek (pl. gyepek) védelmét a Tvt. vonatkozó jogszabályi előírásai, továbbá a munkával érintett erdőrészleten belül (pl. vizes élőhelyek) a terv, illetve az erdészeti hatóság – szakhatósági közreműködéssel - kiadott határozatainak előírásai (pl. anyagmozgatási munkák területi korlátozása) biztosítják.

Minden erdősítési és állománynevelési előírás kivétel nélkül a természetességi állapot megőrzését, a termőhelynek megfelelő állomány (erdei élőhely) fennmaradását, illetve regenerálását, a jelölő élőhelyek megőrzését, illetve helyreállítását célozza, hozzájárulva a jelölő fajok természetvédelmi helyzetének megőrzéséhez, esetenként javításához.

Fahasználatok megoszlása a HUBN20009 kiemelt jelentőségű természetmegőrzési területen:



5. térkép: HUBN20009 Tard környéki erdőössztyepp (306) Natura 2000 területen a fahasználattal érintett erdőrészletek megoszlása (teljes erdőrészlet és nem az érintett részterületek)

Natura 2000 terület		fakitermelés területe (ha)						
		érintett					redukált	
megnevezése	erdőterülete (ha)	EÜ	TI	TKGY	NFGY	TRV	FF	SZV
Tard környéki erdőössztyepp	120	12	1	-	1	1	-	2

Rövidítések: EÜ - egészségügyi, TI - tisztítás; TKGY - törzskiválasztó gyérités; NFGY - növedékfokozó gyérités; TRV - tarvágás; FF - fokozatos felújítógátás (bontógátás, FVB és végvágás, FVV); SZV - szálalógátás

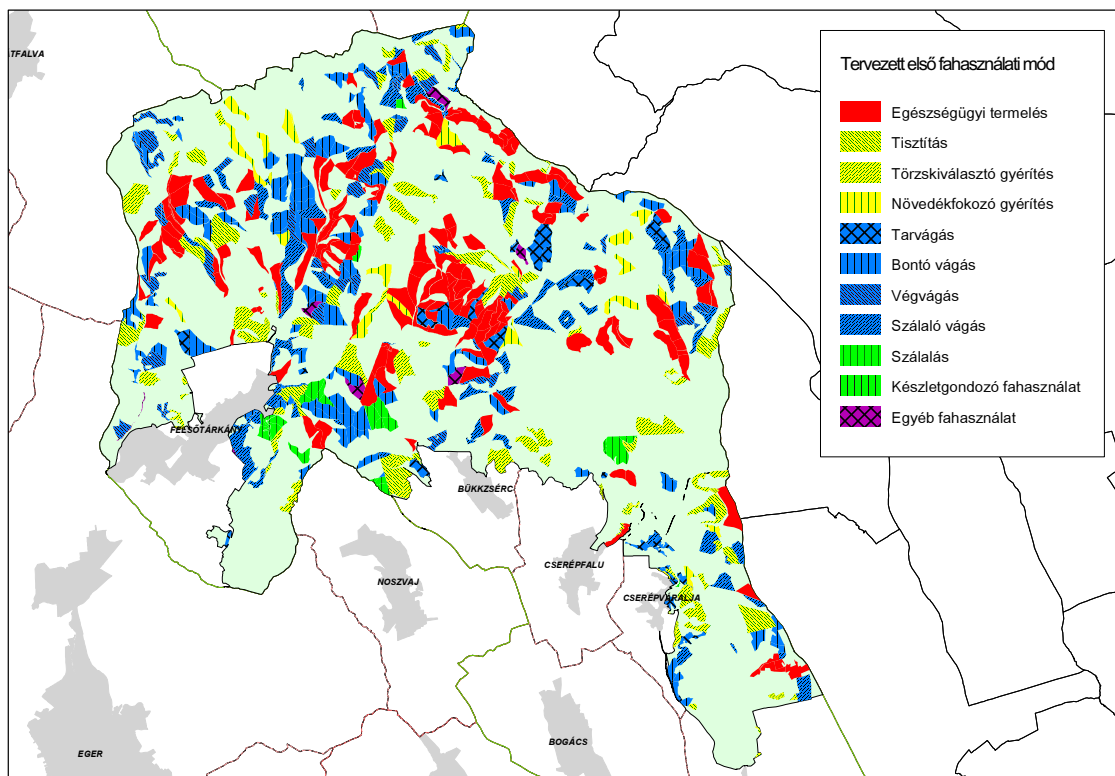
A fenti kiemelt jelentőségű természetmegőrzési terület 14%-ára tartalmaz az erdőterv valamilyen fahasználatot, melyből alig 3% a véghasználat. **Tarvágás tervezésére idegenhonos akác erdőállomány szerkezetátalakítása, őshonos fafajjal történő felújítása miatt került sor.**

A kis területű, csekély erélyű szálalóvágások a többkorú, vegyes erdőszerkezet fokozatos kialakítását eredményezik, ami a jelölő fajok és élőhelyek megőrzése mellett - az élőhelyek fejlődésén keresztül - új védett értékek (jelölő fajok) számára biztosít kedvező feltételeket.

A nem erdei élőhelyek (pl. gyepek) védelmét a Tvt. vonatkozó jogszabályi előírásai, továbbá a munkával érintett erdőrészleten belül (pl. vizes élőhelyek) a terv, illetve az erdészeti hatóság – szakhatósági közreműködéssel - kiadott határozatainak előírásai (pl. anyagmozgatási munkák területi korlátozása) biztosítják.

Minden erdősítési és állománynevelési előírás kivétel nélkül a természetességi állapot megőrzését, a termőhelynek megfelelő állomány (erdei élőhely) fennmaradását, illetve regenerálását, a jelölő élőhelyek megőrzését, illetve helyreállítását célozza, hozzájárulva a jelölő fajok természetvédelmi helyzetének megőrzéséhez, esetenként javításához.

Fahasználatok megoszlása a HUBN10003 különleges madárvédelmi területen:



6. térkép: HUBN10003 Bükk-hegység és peremterülete (178) Natura 2000 területen a fahasználattal érintett erdőrészletek megoszlása (teljes erdőrészlet és nem az érintett részterületek)

Natura 2000 terület		fakitermelés területe (ha)						
		érintett					redukált	
megnevezése	erdőterülete (ha)	EÜ	TI	TKGY	NFGY	TRV	FF	SZV
Bükk-hegység és peremterületei	13407	201	472	457	222	107	555	119

Rövidítések: TI – tisztítás; TKGY – törzskiválasztó gyérités; NFGY – növedékfokozó gyérités; TRV – tarvágás; FF - fokozatos felújítógátás (bontógátás, FVB és végvágás, FVV); SZV – szálalóvágás

A fenti különleges madárvédelmi terület 16%-ára tartalmaz az erdőterv valamilyen fahasználatot, melyből 6% a véghasználat. **Tarvágás (a terület 0,8%-án) döntően rossz egészségi állapotú fenyvesek szerkezet átalakítása érdekében, akácok szerkezet átalakítása miatt, illetve kisebb**

területen az emberi beavatkozás miatt leromlott és nem termőhelyükön levő erdők (gyertyános konszociációk) termőhelynek megfelelő erdőtársulásra történő átalakítása miatt került tervezésre, sehol sem zavarva ismert jelölő fajok életterét, potenciálisan további kedvező életteret teremtve számukra.

A 201 ha egészségügyi termelés oka a 2014. májusban bekövetkezett viharkár összetermelése, mely nem a teljes összetört területet és fatömeget érinti, hanem egy redukált részt, hogy a Natura 2000 és egyéb védelmi szempontok érvényesülhessenek.

A fokozatos felújítógátások szétaprózottsága és azok erélyének – korábbi erdőtervekhez viszonyított - csökkentése a többkorú, vegyes erdőszerkezet fokozatos kialakítását eredményezi, ami a jelölő fajok megőrzése mellett - az élőhelyek fejlődésén keresztül - új védett értékek (jelölő fajok) számára biztosít kedvező feltételeket.

A jelölő fajok védelmét a Tvt. vonatkozó jogszabályi előírásai, továbbá a munkával érintett erdőrészletre a terv, illetve az erdészeti hatóság – szakhatósági közreműködéssel - kiadott határozatainak előírásai (pl. fajspecifikus időbeli és térbeli korlátozás) biztosítják.

Minden erdősítési előírás kivétel nélkül a természetességi állapot megőrzését, a termőhelynek megfelelő állomány fennmaradását, illetve helyreállítását (szerkezet átalakítás), ezzel a jelölő fajok védelmét, fennmaradását célozza.

Az érintett Natura 2000 területeken tervezett munkák kapcsán az erdőtervbe a jelölő élőhelyek és fajok védelmére beépült előírások, konkrét példák:

- Barlang védterület: bejárat körül 20 m sugarú körben (Bükkzsérc 2 A, SZV).
- Óshonos lombos fafajok nem termelhetők ki (Cserépváralja 38 A, 42 B, TRV).
- Gerinc menti köves állományrész fakitermeléssel nem érinthető (Cserépfalu 17 F, FVB-FVV).
- A gerinci régió melegkedvelő tölgyesei érintetlenül hagyandók. (Cserépfalu 4 B, FVB)
- Hagyásfacsoportok meghagyandók, dolomit vonulat tölgyesei, Magyar tavaszi fésűsbagoly kiemelt élőhely! (Cserépfalu 21 E, SZV)
- Hagyásfa-csoportok a gerinc mentén, a lábokban, a tisztás mentén, a tetőn a somos gyenge termőhelyű rész; mézskerülő tölgyes foltok (Felsőtárkány 91 A, FVB)
- Acidfil tölgyes foltok, hársas sziklaerdő folt, kőfolyásos részek, érintetlenül hagyandók; lábokban és a tisztás szegélyén hagyásfa-csoport (Felsőtárkány 91 B, FVB)
- Forrás körül védőzóna hagyandó (Felsőtárkány 110 D, FVB, FVV; 124 B, SZV)
- A Derecske-lápa mellett hagyásfa-sáv hagyandó, mely bontással sem érinthető. (Bükkzsérc 17 E, FVB)
- A mohatelepek környékét érintetlenül kell hagyni (Bükkzsérc 59 C, Szálalás)
- Mézskerülő tölgyes foltok és a Török-rét melletti 50 méteres sáv érintetlenül hagyandó (Bükkzsérc 49 C, EÜ, FVB, FVV)
- Vágaskora megemelve, és a gyérítést minőségi csoportos elvek alapján kell végezni. (Cserépváralja 8 C, 11 B, 14 A)
- A TKGY természetvédelmi szempontok alapján történjen (Cserépfalu 35 D, 37 A)
- Ritka mohák és korpafüvek, nagy számú zoológiai érték, geológiai érték; többkorú, többszintes erdő. Turisztikailag frekvenciált. Egyes részei érintetlenül hagyandók. (Bükkzsérc 12 B, Szálalás)
- Gyérítés során a gyertyán alsó szint kialakítására kell törekedni. (Bükkzsérc 41 C, E)
- Odor-hegy környékén visszahagyandó örökerdő jellegű állományrész (1,1 ha-os) hagyásfának visszahagyva (Bükkzsérc 50B, EÜ, FVB, FVV)
- A részletben sziklás, véderdő jellegű állományrész érintetlenül hagyandó. (Bükkzsérc 3 D, 4 A, FVB, FVV)
- Ragadozómadár fészkek körül védőzóna (Felsőtárkány 132 B, FVB, FVV)
- Ragadozómadár fészkek; tisztás mentén védőszegély; Bánya-hegy lápa mentén hagyásfa-sáv hagyandó, elnyújtott felújítás (Felsőtárkány 85 B, SZV)

Az erdőtervnek a Natura célok érvényesülése érdekében - jelen vizsgálattal összefüggésben - történő változásai (fakitermelési lehetőségek módosításai, végrehajtás korlátozásai):

Jelen eljárás eredményeként a tervidőszak hátralévő részére a tervben szereplő fakitermelési lehetőségek teljes, végrehajtási szándéktól független felülvizsgálata alapján kerül sor az erdőterv módosítására. Az erdőtervbe azon többlet korlátozások épülnek be, melyeket - az elmúlt évek

gyakorlata szerint - az erdészeti hatóság az éves erdőgazdálkodási tevékenység bejelentések vizsgálatakor, a Natura célok érvényesülése érdekében - az erdő erdőtervezés óta bekövetkezett változásai miatt – írt elő a határozataiban (Evt. 41. § (4) bekezdés c) pontja). A pilot eljárás megnyugtató lezárása érdekében kerülnek be az erdőtervbe az alább felsorolt, illetve a mellékelt „Erdőterv változás” nevű excel munkafüzetben részletezett további előírások:

- A tarvágás előírás törlése az alsó szintű faállományról, mely a 91E0 jelölő élőhely egyik ritka előfordulási helye a HUBN20002 site-ban. (Cserépfalu 31 C)
- A végvágás fakitermelési lehetőség csökkentése úgy, hogy a veszélyeztetett jelölő élőhelyen álló állományrészt hagyásfacsoportként kell visszahagyni (Felsőtárkány 139 D).
- Az egészségügyi fakitermelési lehetőség törlése (Felsőtárkány 32 A).
- A megjegyzések és tervelőírások részletezése rovatba bejegyzés: „A fakitermelés végrehajtása során 5 m³/ha mennyiségben 15 cm-nél vastagabb, őshonos fafajú álló vagy fekvő holtfát vissza kell hagyni.” (A 2014. májusban bekövetkezett viharkár összetermelésére kérelmezett fakitermelések engedélyezése során ezt figyelembe véve a fakitermelés korlátozásra került, ezért ezen eljárás kapcsán nem kerül be egyetlen erdőrészletbe sem a megjegyzés).
- A megjegyzések és tervelőírások részletezése rovatba bejegyzés: „A fakitermelés végrehajtása során a böhöncös és odvas egyedeket, továbbá az őshonos fafajú a 15 cm-nél vastagabb álló és fekvő holtfát kímélni kell.” (törzskiválasztó gyéritések, növedékköszövény gyéritések, felújító vágások pl. Bükkszerc 3 D, Cserépfalu 12 B, Cserépváralja 22 B, Tard 3 H, Felsőtárkány 111 D....., összesen 291 erdőrészlet esetében)
- A megjegyzések és tervelőírások részletezése rovatba bejegyzés: „Az erdőrészletben a Jankatársóka védelme érdekében fakitermelés és faanyag mozgatása még téli időszakban is csak a természetvédelmi őrszolgálattal egyeztetett helyen és módon végezhető.” (pl.: Felsőtárkány 112 B, Cserépfalu 15 B..... összesen 14 erdőrészlet esetében).
- A megjegyzések és tervelőírások részletezése rovatba bejegyzés: „Az erdőrészletben a Leánykörcsín védelme érdekében előfordulási helyén fakitermelés és faanyag mozgatása csak a természetvédelmi őrszolgálattal egyeztetett helyen és módon végezhető.” (Felsőtárkány 117 A, 147 B, Cserépfalu 19 E).
- A megjegyzések és tervelőírások részletezése rovatba bejegyzés: „Békászó sas fészkek körül kb. 300 méter sugarú védőzóna érintetlenül hagyandó. Időbeni korlátozás a fészkek körüli 500 m sugarú körön belül március 15. és augusztus 31. között.” (pl.: Felsőtárkány 172 C..... összesen 10 erdőrészletben).
- A megjegyzések és tervelőírások részletezése rovatba bejegyzés: „Böhöncök visszahagyása hagyásfaként. A meglévő fekete golya fészkek körül a BNPI által megadott védőzóna visszahagyása, revírfoglalási, költési, utódnevelési időszakban (március 15. – augusztus 15.) időbeni korlátozás.” (Cserépfalu 12 B, 13 E, Cserépváralja 22 B, 26 D).
- A megjegyzések és tervelőírások részletezése rovatba bejegyzés: „Kígyászölyv fészkelőhely körül 200 méter sugarú körben visszahagyandó védőzóna kerül kijelölésre, időbeni korlátozás a fészkek körüli 300 m sugarú körön belül március 15. és augusztus 31. között.” (Bükkszerc 59 A, 68 A, B, Cserépváralja 19 B).
- A megjegyzések és tervelőírások részletezése rovatba bejegyzés: „Darázsölyv fészkelőhely környékén 100 méteres védőzóna hagyásfacsoportként való visszahagyása, minden erdőgazdálkodási tevékenység megtiltása 200 méteres körzetben a költési időszakban. Földön fekvő holtfa visszahagyása, valamint a fészkelőhelyek háborítatlanságának biztosítása érdekében a revírfoglalási, költési, utódnevelési időszakban (március 15. – augusztus 15.) időbeni korlátozás.” (Felsőtárkány 24 A).
- A megjegyzések és tervelőírások részletezése rovatba bejegyzés: „Urali bagoly fészkek körül kb. 100 méter sugarú védőzóna érintetlenül hagyandó. A fészkelés sikere érdekében 200 m sugarú körben a revírfoglalási, költési, utódnevelési időszakban (február 1. – június 15.) időbeni korlátozás.” (Bükkszerc 11 A, 38 B).

3.3. A körzeti erdőterv szerinti erdőgazdálkodás várható időtartama, valamint a kivitelezés során várható átmeneti hatások bemutatása.

Körzeti erdőtervezésre 2016-ban kerül sor, a jelenlegi előírások (jogok és kötelezettségek) 2015 december 31-ig érvényesek.

A tervben szereplő minden erdőgazdálkodási tevékenység az Evt. és a Vhr. értelmében csak előzetes bejelentés alapján végezhető. A tervezett munkák évenkénti ütemezése – a Vhr. 23. § (1)

bevezetésének megfelelően - alapvetően az erdőgazdálkodó döntésén múlik, véghasználatok esetében azok végrehajtására az újulati viszonyok alakulásától függően kerülhet sor. Az erdőgazdálkodási tevékenységre tett előzetes (éves) bejelentést – védett terület esetében az Evt. 41. § (10) bekezdése szerint - az erdészeti hatóság a természetvédelmi hatóság (szakhatóság) bevonásával vizsgálja. Az Evt. 41. § (9) bekezdése értelmében a BNPI a vizsgált területre vonatkozó minden olyan, a körzeti erdőtervezés időpontjában nem ismert adatot, tény, változást haladéktalanul köteles az erdészeti hatóságnak a tudomásszerzést követően bejelenteni, amely mint a védelmi célokra hatással lévő körülmény (pl. jelölő faj új észkelése) eljárás megindítását, korlátozás elrendelését eredményezi. Így minden további, (pl. új adat esetében) a tervben még meg nem jelenő előírás, korlátozás – az erdészeti hatóság határozatán keresztül – érvényesül a védelmi (Natura) célok érdekében.

A bejelentés vizsgálata során - az Evt. 41. § (4) és (5) bekezdésében meghatározott esetekben – amennyiben az erdő állapotában, illetve a védelmi célokban változás következett be, vagy fennáll ezen célok veszélyeztetése, illetve az erdőgazdálkodó a gazdálkodásra vonatkozó jogszabályokat megsértette a hatóság a munkák feltételhez kötését, korlátozását, vagy tilalmát rendeli el.

A fakitermelés és közelítés, majd az erdei termékek szállítása minden esetben hatással van a környezetre, de a hatás csak akkor lehet jelentős, ha a végrehajtására vonatkozó jogszabályokat (Evt. 73. §, Vhr. 45. §, Tvt. 33. §), vagy az egyes erdőrészekre vonatkozó, az erdőtervben, illetve az erdészeti hatóság határozatába foglalt konkrét előírásokat nem tartják be, ami eljárást von maga után. Az erdősítési előírások (öshonos fafajú, elegyes erdőtársulások kialakítása, ápolása) a jelölő élőhelyek fennmaradását, illetve helyreállítását (pl. szerkezet átalakítás) segítik elő.

A gazdálkodás intenzitásának mérséklése (fakitermelések erélyének csökkenése, érintett területek aprózása) és az állománynevelési célok változása miatt az öshonos fafajú erdőkben a természeti folyamatok relatíve gyorsan okoznak kedvező változást és hasonló mondható el a fenyvesek lombos fafajú erdőre váltásáról. A védelmi elsődleges rendeltetés a gazdálkodásra jelentős hatással van, hiszen a fakitermelés annak van alárendelve, ezért a fakitermelések a tervhez képest várhatóan jóval alacsonyabb mennyiségben hajthatók vége. A ténylegesen realizálható faanyag nem csak a természeti folyamatok alakulásától függ (makktermés gyakorisága, mértéke, újulat megmaradása és fejlődése), hanem a védelmi célú korlátozásoktól is, az időjárási viszonyok pedig tovább korlátozzák a gazdálkodást.

A kisebb erélyű véghasználat biztosítja, hogy egy idős állományrész több lépésben, elnyújtva kerüljön letermelésre, így a jelölő fajoknak megfelelő távolságon belül mindig legyen több korosztályból, vegyes szerkezetben erdő. Ez egyúttal az élőhely folyamatos megújulása mellett biztosítja annak stabilitását. és így az időben elnyújtott véghasználat miatt a korábbi jellemzően egykorú tömbök helyén az új erdő már fokozatosan – mozaikosan – vegyes korúvá, szerkezetűvé válik.

Az állománynevelés (tisztítás és gyérítések) elsősorban az állomány stabilitását, fenntarthatóságát és minőségének javulását (értékteremtés) szolgálja. Ezek a célok – az elegyesség terv szerinti növelésével és bizonyos holtfa visszahagyásával együtt - egybe esnek a Natura 2000 jelölő élőhely stabil fennmaradásának, az erdei életközösség gazdagodásának céljaival.

Amennyiben az erdő állapotában (ide értve a természetvédelmi helyzetét és az erdőkárokat) bekövetkezett, a körzeti erdőterv elkészítésekor előre nem látott változás ezt indokolja, (pl. jelölő faj új előfordulása válik ismertté) az erdészeti hatóság az Evt. 40. § (3) bekezdése szerint hivatalból eljárva módosítja az erdőtervet. (Pl. madár észkelésének biztonsága érdekében a munkák tér- és időbeli korlátozása.) Ha pedig az erdőgazdálkodó az Evt. 40. § (2) bekezdés szerint kéri a terv módosítását, úgy a szakhatóság, illetve nem védett területen a BNPI közreműködésével (belföldi jogsegély keretében végzett adatszolgáltatás) kerülnek előírásra a szükséges korlátozások, tilalmak. A gazdálkodás és a Natura célok összhangjának megteremtése folyamatos kötelezettséget ró mind az erdészeti hatóságra, mind az erdőgazdálkodóra, mind a BNPI-re, A jelölő fajok és élőhelyek kedvező természetvédelmi helyzetének megőrzését (javítását) az erdőterv és jogszabályi előírások maradéktalan betartása, a bejelentett éves erdőgazdálkodási tevékenység vizsgálata során – szükség esetén - a tervezett munka feltételhez kötése, korlátozása, vagy esetenként tilalma, illetve ezen előírások betartása együttesen biztosítja.

Az erdőterv és a hatósági határozatok előírásait meghaladóan, az Evt. 7., 10., 41., 51., 53., 57., 59., 60-66., 69., 70., 73-76., 91-96., §, valamint a Tvt. 33. § rendelkezései az adott erdőben folytatható gazdálkodásra és azok látogatására olyan alapvető tilalmakat, (térbeli és időbeli) korlátozásokat tartalmaznak, melyek segítséget, egyúttal további biztosítékot jelentenek a Natura célok eléréséhez és melyeket a gazdálkodás során az erdőterv erre irányuló külön előírása és a hatóság külön rendelkezése nélkül is be kell tartani.

Mindenütt érvényes, jogszabályok szerinti általános előírások:

- A tervezett munkákat a termőtalaj sérelme, illetve maradandó károsodása nélkül, a talaj védelmére vonatkozó rendelkezések betartásával kell végrehajtani. (Evt. 62., 63. §, Tvt. 31-47. §)
- Minden erdőgazdálkodási tevékenység, de különösen fakitermelés, közelítés és talajelőkészítés során kímélni kell a védett növény- és állatvilágot, el kell kerülni a szennyezést, szemetelést. A munkavégzés során keletkező kommunális és veszélyes hulladék (olajos flakon, gumiköpeny, fékbetét stb.) erdő- és erdőgazdálkodás célját közvetlenül szolgáló területen átmenetileg sem tárolható, annak folyamatos eltávolításáról gondoskodni kell. (Evt. 2., 57. §, Tvt. 31.-47. §)
- A tervezett erdőnevelési, fahasználati munkák megkezdése előtt köteles az erdőrészlet határvonalainak töréspontjaira jól látható és időtálló határjeleket elhelyezni. (Evt. 16. §)
- A fakitermelések során figyelemmel kell lenni a vízforrások és vízbázisok védelmére, a védett élő szervezetek élőhelyére, az élettelen természeti értékek védelmére, a tájképre, valamint az értékes emberi alkotások környezetére. (Evt. 71. §, Tvt. 31.-47. §)
- Az ápolási és erdőnevelési beavatkozások során a természetesnek megfelelő erdőtársulások kialakításával törekedni kell a természetességi állapot megőrzésére, illetve javítására. A munkákat úgy kell a ritkább elegy- és kísérő fajok kíméletével elvégezni, hogy a visszamaradó állomány szerkezete, stabilitása és fejlődési lehetősége javuljon, egyedei ne sérüljenek, a termőhelyi tényezők ne romoljanak. (Evt. 7. §, Tvt. 31.-47. §)
- A fenyőkitermelések után, illetve tartós szüneteltetésük kezdetekor (pl. időbeni korlátozás esetén), készletező helyeken felgyülemlett vágástéri hulladékot minden esetben haladéktalanul meg kell semmisíteni, vagy elszállításáról gondoskodni kell. Ezen túlmenően, a fenyőkárok felszámolását célzó beavatkozásokat úgy kell időzíteni, hogy rajzási időszakban a vágásterületen és környékén ne legyen a szűfélék túlszaporodását elősegítő, frissen kitermelt faanyag. (Evt. 59. §)
- A véghasználatok végrehajtásánál el kell kerülni a már megtelepült újulat, valamint a talajfelszín maradandó károsodását, ezért fokozott gondot kell fordítani a kivitelezés technológiájának és időpontjának megválasztására. Az erdőtervben előírt újulattal rendelkező erdőrészletekben - szálalást és fokozatos felújító vágást - ettől eltérő rendelkezés hiányában kizárólag március 31.-szeptember 1. időszakon kívül lehet végezni. (Evt. 69., 73. §)
- Fakitermelést védett területen kizárólag vegetációs időszakon kívül végezhető, ettől csak kivételes (pl. havaria) esetekben, külön engedéllyel lehet eltérni. (Tvt. 33. §)

3.4. A körzeti erdőterv szerinti erdőgazdálkodás során létrehozandó erdészeti létesítmények és az erdőgazdálkodási tevékenységet közvetlenül szolgáló földterület kialakításának, használatának ismertetése.

A körzeti erdőtervben meghatározott erdőgazdálkodási tevékenységgel összefüggésben erdő termelésből való kivonására (más célú hasznosítására) a vizsgált terv alapján nem kerül sor. A terület feltártsága általában megfelel a jelenlegi gazdálkodási követelményeknek, a meglévő út- és nyiladékrendszer – a víz- és időjárási viszonyok függvényében – biztosítja az erdővédelmi, a fahasználati és az erdőfelújítási feladatok ellátásához a feltételeket. Amennyiben az erdőgazdálkodó a faanyag mozgatása érdekében mégis épített közelítő nyom, mint erdészeti létesítmény kialakítását tervezi úgy arra a Natura 2000 területet érintő hatások Korm. rendelet 15. sz. mellékletében rögzített szempontok szerinti vizsgálatát is tartalmazó kérelmére, a szakhatóság bevonásával lefolytatott engedélyezési eljárásban hozott határozatban foglalt feltételekkel, korlátozásokkal kerülhet sor.

A vadkárrelhárító kerítés, mint erdészeti létesítmény építése a vadászati hatóság hozzájárulásával, a természetvédelmi hatóság szakhatósági állásfoglalása alapján engedélyezhető.

A meglévő közzételt létesítmények fenntartása - az erdők ilyen irányú rendeltetésének megfelelően - fontos feladata az erdőgazdálkodónak. Csaknem a teljes erdei látogató forgalom érinti a Natura 2000

területeket, ugyanakkor, mivel az az utakon, turistautakon bonyolódik le, ezek szakszerű karbantartása biztosítja, hogy ilyen okból a korábbi (Natura 2000 kijelölés előtti) meghaladó, a természetvédelmi célok megvalósulását akadályozó többletterhelés ne érje a területet. Új közjóléti létesítmény kizárólag a Natura 2000 területet érintő hatások Korm. rendelet 15. sz. mellékletében rögzített szempontok szerinti vizsgálatát is tartalmazó beadvány jóváhagyását követően, a védelmi célokat szem előtt tartó engedéllyel létesíthető.

Anyag-nyerő hely, felvonulási létesítmény a gazdálkodás során nem, illetve csak ideiglenesen (rakodó a vágásterületen) keletkezik. Az érintett élőhelyek védelmére (pl. rétek védelmére) az éves bejelentések vizsgálata során - a szakhatóság közreműködése alapján - rendszeresen előírást tesz az erdészeti hatóság. A fakitermeléshez kötődő szállítási tevékenység kizárólag a meglévő utakon és létesítésre engedélyezett közelítő nyomokon történik. Az úthálózat használatára és az erdőgazdálkodási tevékenységet közvetlenül szolgáló földterületekre (tisztás, nyiladék, terméketlen) - mivel azok csak rendeltetés-szerűen kerülhetnek hasznosításra - külön korlátozás nem szerepel a tervben. Az erdőgazdálkodási tevékenységet közvetlenül szolgáló földterületen (pl. tisztás) tervezett fakitermelést csak előzetes bejelentést követően, a védelmi célokra gyakorolt hatások vizsgálata után veszi tudomásul, illetve ír rá elő korlátozást, vagy tilalmat az erdészeti hatóság.

A tervben nem szereplő, az erdészeti hatóság felé történő előzetes bejelentési kötelezettség nélkül, védett vagy Natura 2000 területen a természetvédelmi hatóság engedélyével végezhető munkák (pl. nyiladék karbantartása, tisztás kaszálása) kedveznek az élőhelyek állapotának fenntartásában, helyreállításában.

3.5. Az erdőtervezési körzet területén lévő erdő természeti állapotának ismertetése

Az erdők természeti állapotát alapvetően meghatározza az elmúlt évszázadok emberi tevékenysége, így különösen az erdőterv szerinti gazdálkodás korábbi gyakorlata, melynek eredményeként a teljes területet tekintve kimutatható egy, az országos átlagnál egyenletesebb koreloszlás, a megőrzött és természeteshez közeli fajaj-összetétel és az idős erdők – a védettségéből is adódó - magas aránya. Ennek ellenére az egy időszakban (pl. két világháború között) kitermelt, viszonylag jól feltárt nagy tömbökben egykorúság a jellemző, miközben a domborzat miatt nehezen megközelíthető (pl. hegytetők és szurdokok) idős állományokban és a fatermesztést csak korlátozottan szolgáló erdőkben (extrém termőhelyek) a természeti folyamatok szabadabban érvényesülhettek. Másik oldalról - főleg erdőrésztlet szinten – vizsgálva, a kilencvenes évekig folytatott gyakorlat miatt (a minőségi faanyagtermelés volt a prioritás) döntően az egykorúság és a térbeli tagozódás hiánya dominál, amit az elegy- és kísérőfajok természetesenél jóval szegényebb előfordulása is tetézt. Az elmúlt másfél-két évtizedben azonban a felújítások módjának megválasztása, azok térbeli vezetése, a beavatkozások erélye, a nevelővágások gyakorlata (elegyesség fokozása), a felújítások fajaj megválasztása és a természetvédelmi célú korlátozások együttes hatására sokkal változatosabb, természeteshez közelebbi állapotú állományok alakultak ki, illetve teremtődtek meg azok kialakulásának, fejlődésének feltételei.

Az erdők 96%-a őshonos fajajokból álló, a bolygatatlan erdőkhöz hasonló szerkezetű és összetételű (természetszerű erdők), vagy meghatározóan a termőhelynek megfelelő őshonos fajajú (származék erdők), melyekben a fejlődésük, nevelésük során jobbra a természeti folyamatok érvényesülnek. A HUBN20009 site kivételével, melynek csak kis része esik a vizsgálati területre, igen kevés a szerkezetükben, fajaj-összetételükben az emberi beavatkozás (gazdálkodás) nyomán jelentős mértékben átalakult (átmeneti erdő) erdő valamint a fajajösszetételében idegenföldi elemekből álló, de hagyományos erdőművelési módszerekkel kezelt (kultúrerdő) erdő, és teljesen hiányoznak az idegenhonos fajajok hibridjeiből álló, szabályos hálózatban intenzív gazdálkodással nevelt nemesnyár és részben fűz állományok (faültetvény). A kultúrerdők térfoglalása visszaszorulóban van a vizsgált területen. Az erdészeti (erdőrésztletenkénti) besorolást tekintve tehát kedvező képet kapunk a természetesség állapotáról, ugyanakkor az ökológiaiban valóban legértékesebb, többkorú, több szintű (természetesnek mondható) erdők főleg az erdőgazdálkodással kevésbé érintett, már említett extrém termőhelyeken tenyésznek.

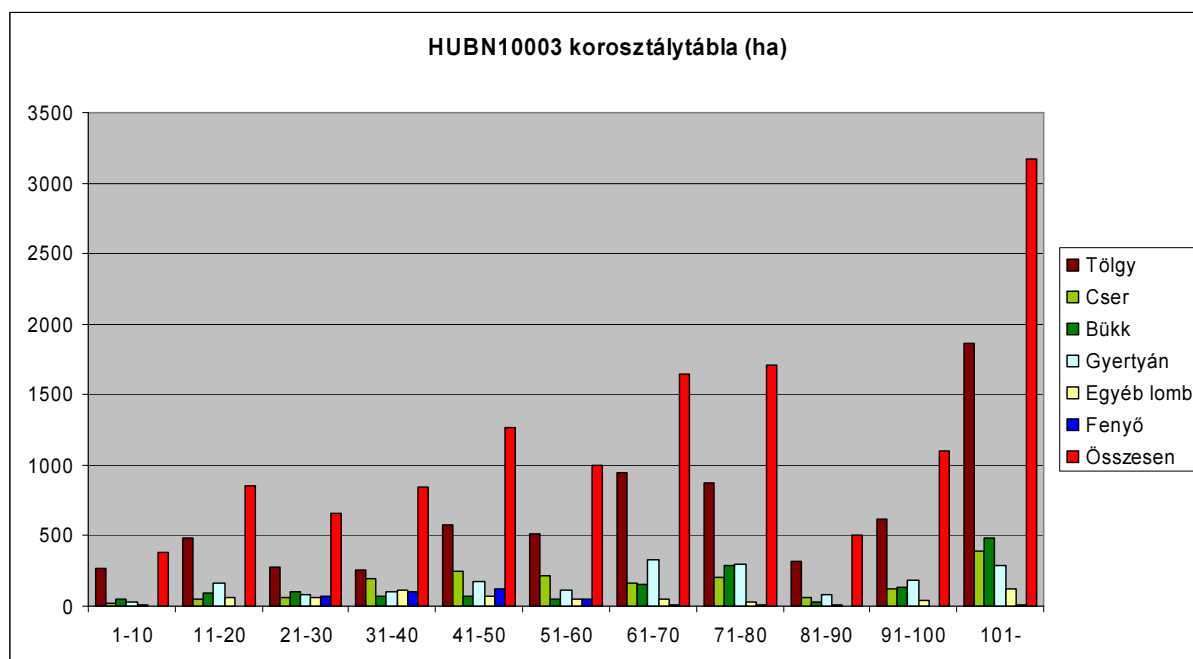
Az erdőtervezési körzetben a Natura 2000 oltalom alatt álló erdők természetessége az Evt. 7. § (1) bekezdése szerint lett besorolva:

Natura 2000 terület	Erdők természetesség szerinti megoszlása (terület %)				
	természetszerű	származék	átmeneti	kultúr	faültetvény
Bükk-hegység és peremterületei (HUBN10003)	57,4	38,6	1,2	2,8	-
Bükk-fennsík és a Lök-völgy (HUBN20001)	53,5	45,8	-	0,7	-
Hór-völgy és Déli-Bükk (HUBN20002)	57,3	40,8	0,1	1,8	-
Vár-Hegy-Nagyeged (HUBN20008)	54,1	41,7	1,4	2,8	-
Tard környéki erdőssztyepp (HUBN20009)	19,2	50,2	13,6	17,0	-

A vizsgált terület 97%-át borítják erdők, melyek természetességi állapotának szinten tartást, javítását szolgálják az erdőtervben lévő konkrét előírások, illetve azok hiánya (természeti folyamatok szabad érvényesülése).

A Natura 2000 oltalom alatt álló erdőkben az egyes fafajok korosztályainak területe (ha):

Bükk-hegység és peremterületei (HUBN10003) - Vizsgálati terület



A fenti grafikon a teljes vizsgálati területre vonatkozik, ezért a részletes elemzésre is itt kerül sor, míg a jelentősebb eltérések bemutatása a többi site vonatkozó adatai alatt történik.

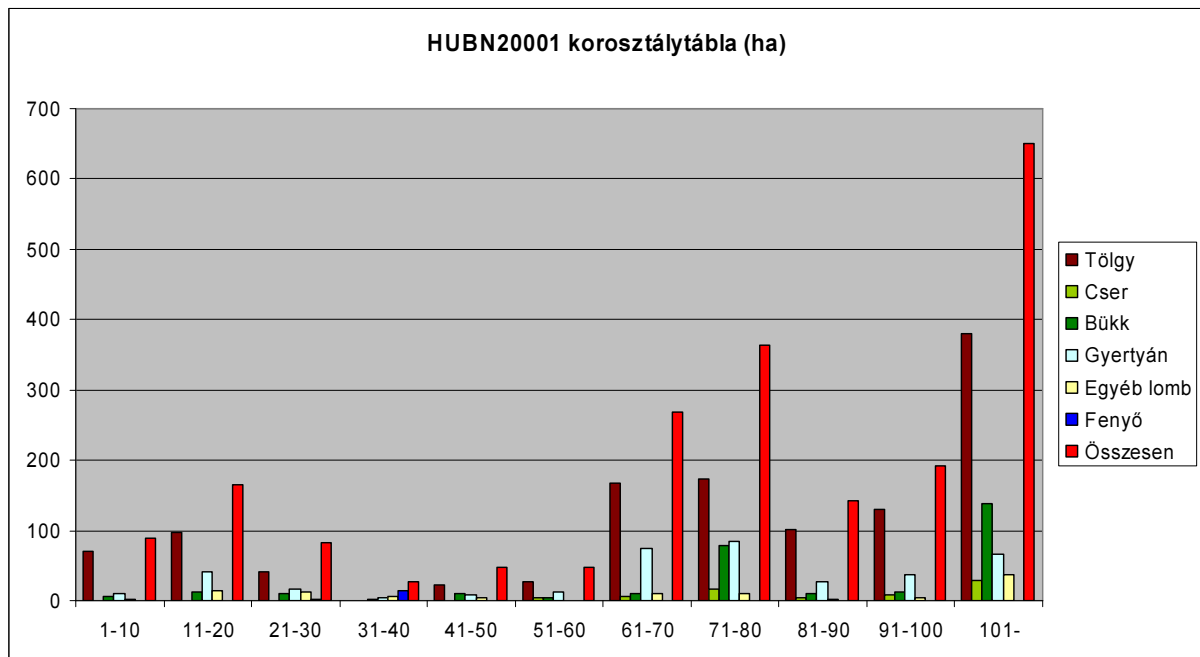
A diagram vizsgálata alapján látható, hogy a site körzetbe eső területének 95,1%-át a tölgyek, a cser, bükk, valamint az ezeket kísérő gyertyán és egyéb lombos elegyfajok (kóris, juharok, hársak) teszik ki. Öt fafaj képezi a gyertyános-kocsánytalan tölgyes, a bükkös, a cseres és a molyhos tölgyes faállománytípusok alapját, melyek gyakorlatilag a Szubmontán és montán bükkösök (9130), a Lejtők és sziklatörmelékek Tilio-Acerion-erdői (9180), valamint a Pannon gyertyános-tölgyes (91G0), Pannon cseres-tölgyesek (91M0) és Pannon molyhos tölgyesek (91H0) fő állománytípusait jelentik. Az élőhelyek fenntartásának, a jelölő fajok természetvédelmi helyzetének megőrzésének fontos biztosítója a társulások fő fafajainak stabil, viszonylag egyenletes térbeli eloszlása.

Ki kell emelni a 101 év feletti korosztály igen magas, a növedéktől messze elmaradó mennyiségű fakitermelések miatt folyamatosan növekvő arányát, ami a védelmi céloknak igen kedvező.

Az egyes korosztályokban viszonylag egyenletes mértékben jelentkező egyéb lombos elegyfajoknak már tisztítási kortól kezdődően az állományon belüli megtartására, ezzel együtt a természetességi állapot javítására kell törekedni, amit az erdőtervi előírások is tükröznek.

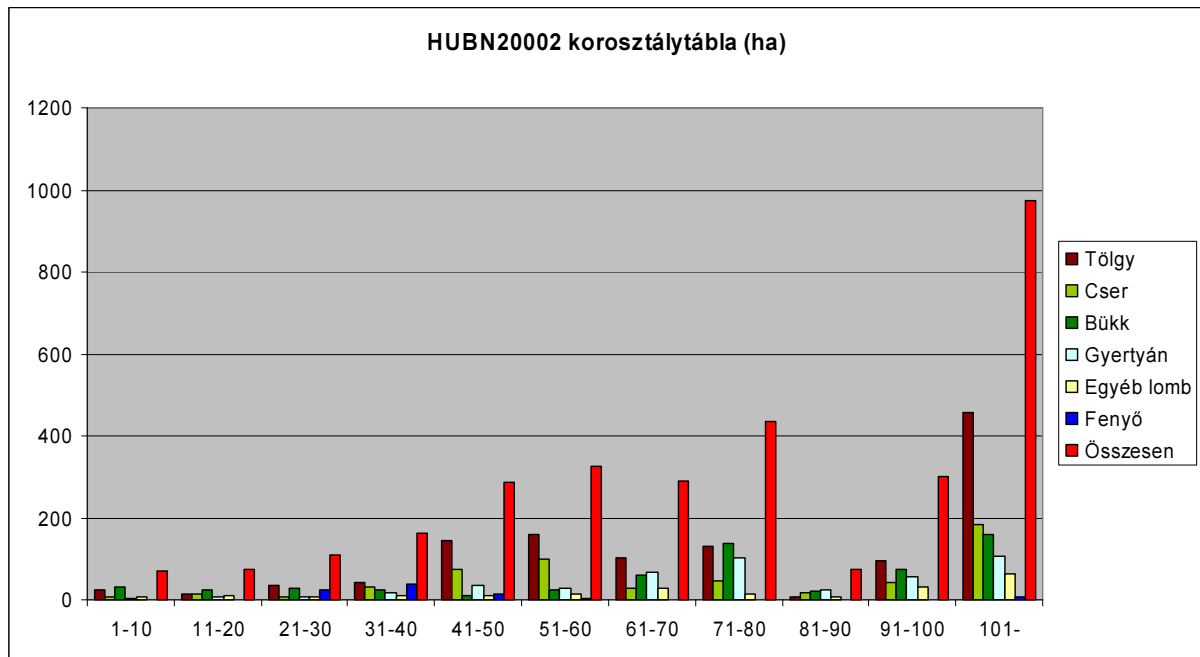
A fenyő fajok 0-20 éves korosztályban kimutatott igen csekély előfordulása a (károsítások és következetes erdőgazdálkodási tevékenység) folyamatos visszaszorulását jelzi. Idősebb korú fenyvesek ma már szórtan, kisebb foltokban található meg. Egészségi állapota és az erdőtervi előírások (szerkezet átalakítás) miatt további gyors térvesztése várható.

Bükk-fennsík és a Lök-völgy (HUBN20001)



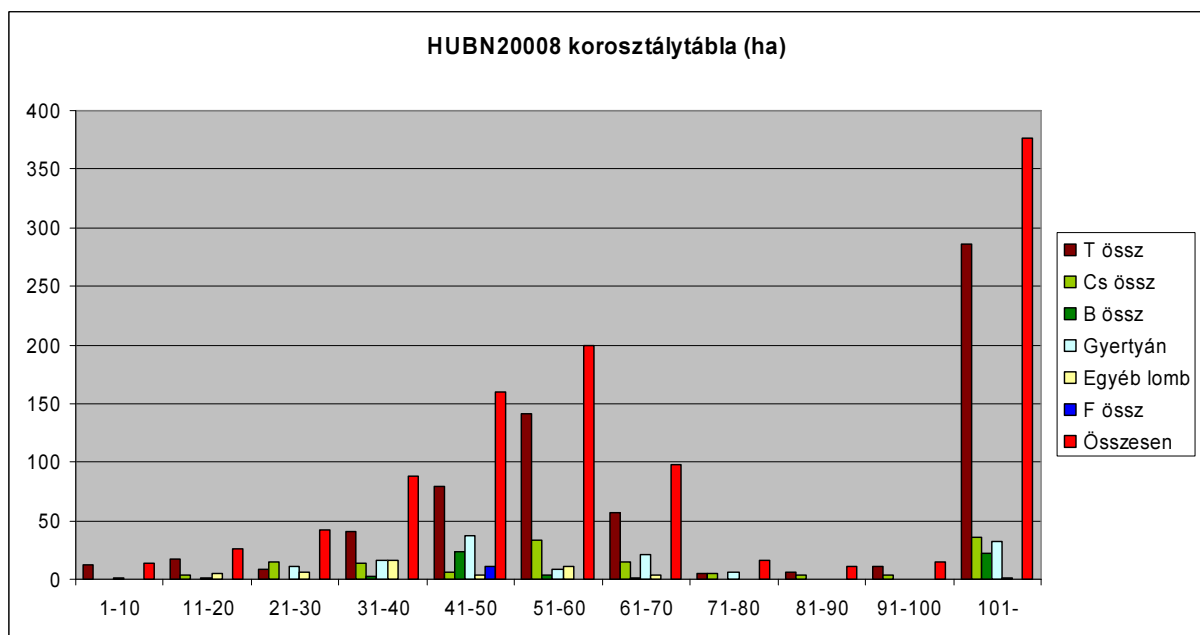
A koreloszlás jól mutatja a havan év fölötti átlagkorú erdők jelentős túlsúlyát, amely egyértelműen a védelmi célok tervezhetőségének és érvényesülésének egyik biztosítéka. Jellemzően alacsonyabb térszinten előforduló Pannon gyertyános-tölgyesek (91G0), Pannon cseres-tölgyesek (91M0) és Pannon molyhos tölgyesek (91H0) fő állománytípusai alkotják a site-ot.

Hór-völgy és Déli-Bükk (HUBN20002)



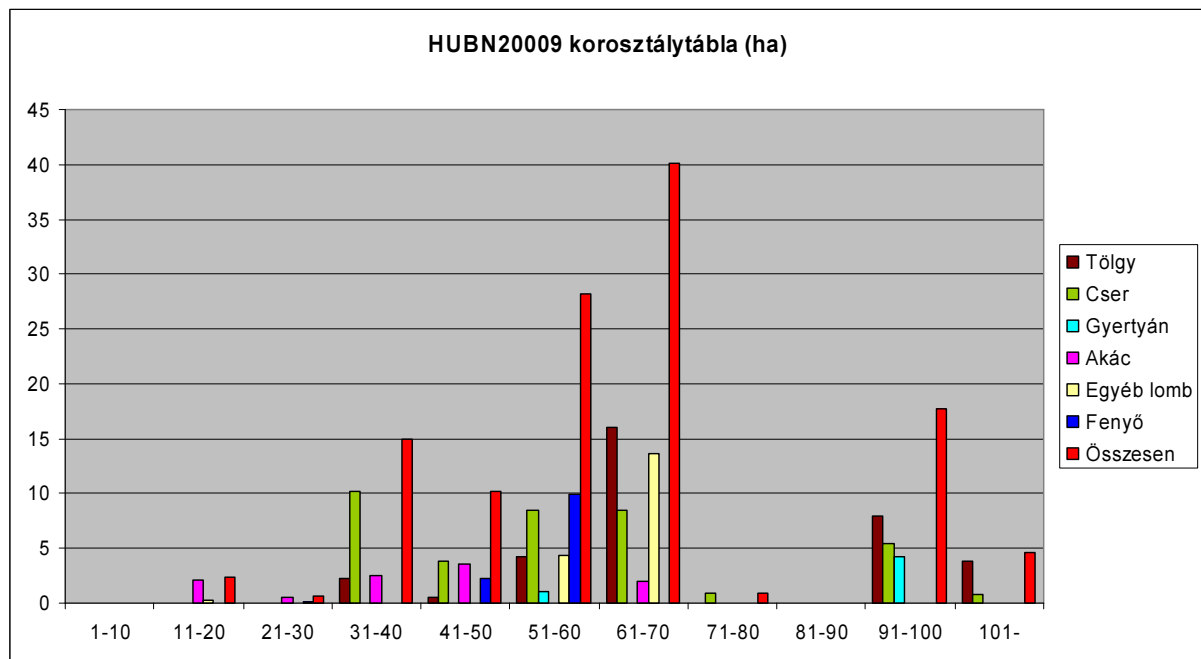
Fajösszetételben és korszakozatban is megfelelő eloszlást mutató korosztálytábla, mely megalapozza a védelmi célok és természetes folyamatok érvényesülésének lehetőségét.

Vár-hegy-Nagyeged (HUBN20008)



Alacsonyabb térszinten lévő erdők, a Pannon gyertyános-tölgyesek (91G0), Pannon cseres-tölgyesek (91M0) és Pannon molyhos tölgyesek (91H0) állományai vannak jelen.

Tard környéki erdőssztyepp (HUBN20009): Túl kicsi az elemzéshez.



Összefoglalva:

Az erdőtervezési körzetben lévő erdők természetességi állapota kedvező, a tervezett erdősítési előírások ennek az állapotnak a szinten tartását, illetve fejlesztését szolgálják, a (fenyvesek) szerkezet átalakítása révén pedig tovább csökken a tájidegen főfafajú (a kultúr) erdők aránya. A fahasználati beavatkozások (nevelővágások, fokozatos felújító és száraló vágások) az elegyesség növelése és a felaprózott és elnyújtott felújítási folyamat révén szintén hozzájárulnak a vegyes szerkezetű, elegyes (természetszerű erdők) állományok térfoglalásának növeléséhez, a nagy területű, egykorú erdőtömbök átalakításához, az élőhelyek fenntartásához, a fajok életfeltételeinek javításához.

A távlati célállományok terv szerinti megvalósítása élőhely rekonstrukciót, illetve fejlesztést, a természetességi állapot javulását, a gyakorlatban a természetes felújításokban erdőrésztelen belüli vegyes állományszerkezetet és a fenyvesek őshonos lombos állományokkal történő leváltását jelenti. Száraló és átalakító üzemmódban az erdők 3,4%-át kezelik. A fafaj-összetétel és korosztály szerkezet azonban üzemi méretben nyújt jó alapot a folyamatos erdőborítást biztosító száraló üzemmódra történő átállás eléréséhez szükséges első lépésként az átalakító üzemmód bevezetéséhez a következő erdőterv készítésekor.

3.6. A körzeti erdőterv társadalmi, gazdasági következményeinek leírása

A vizsgált területen (HUBN10003 Bükk-hegység és peremterületei Felsőtárkányi erdőtervezési körzetbe eső része) az állami kezelésben levő erdők részaránya 94,4%, a maradék 5,6% nagy része magán tulajdon, valamint elenyésző terület (51,26ha) vegyes tulajdon. Az érintett erdőterület 1,07% -a rendezetlen gazdálkodási viszonyban kezelt. Elsődleges rendeltetések tekintetében 94,3% védelmi rendeltetésű, ezen belül is döntő többségében természetvédelmi-, míg a maradék gazdasági rendeltetésű erdő. A további rendeltetések szinte teljes egészében a védelmi rendeltetések köréből kerültek ki, jellemzően talajvédelmi. A véghasználatok tervezése a körzeti erdőtervezés során a természetközeli, folyamatos erdőborítást biztosító fahasználati módok irányába mozdult el, a korábbi fokozatos felújítógátás mellett száralógátás és szálalás került tervezésre.

A vizsgált területen belül a tulajdonviszonyok megoszlása az egyes Natura 2000 élőhelyvédelmi site – ban az alábbi táblázat szerint alakul:

Tulajdonforma	Natura 2000 terület kódja			
	HUBN20001	HUBN20002	HUBN20008	HUBN20009
Állami	100%	96,80%	87,20%	98,90%
Nem állami		3,20%	12,80%	1,10%
Rendezetlen a vizsgált területen			1,30%	1,10%

A vizsgált terület nem tartozik a hátrányos helyzetű kistérségek körébe, a lakosság létszámához viszonyítva 1-2% az erdőgazdálkodási tevékenységgel foglalkozók aránya.

A természetvédelmi célok mellett elsősorban a változatos domborzati viszonyok miatt talajvédelmi további rendeltetés megállapítása volt indokolt a térségben, illetve kisebb mértékben a lakott területek, illetve a közutak közelében a közzójéleti célokat a tájképvédelmi rendeltetésű erdők biztosítják.

4. A körzeti erdőterv hatásainak értékelése, a várható természeti állapotváltozás leírása és azok hatásainak értékelése a kijelölés alapjául szolgáló élőhelyekre és fajokra Natura 2000 területenként.

4.1. Általános tervezési irányelvek

A körzeti erdőterv előzetes jegyzőkönyvében megjelenő természetvédelmi irányelvek, melyek figyelembe vétele a körzeti erdőterv készítése során védett és Natura 2000 területeken elengedhetetlen:

- **Fokozottan védett természeti területen lévő, őshonos fajokból álló erdőállományokban** csak olyan beavatkozások tervezhetők, melyektől az erdő természetességi állapotának javulása, természeti értékének növekedése várható. Az esetleges beavatkozások célja az adott termőhelyre jellemző optimális fajösszetétel, a változatos kor- és térszerkezet kialakítása lehet, lehetőség szerint a folyamatos erdőborítottság fenntartása mellett.
- **Fokozottan védett természeti területen lévő, nem őshonos fajokból álló erdőállományok** esetében az erdőfelújítás csak a termőhelynek megfelelő őshonos fajokkal, szerkezetátalakításként tervezhető.
- **Erdőrezervátumok magterületének és védőzónájának** kezelésének vonatkozásában a jogszabályi előírások irányadók.
- **Teljes korlátozást** kell megállapítani a hársas törmelékletű-erdők (Mercuriali-Tilietum), szilikát sziklaerdők (Sorbo-Quercetum), molyhostölgyes bokorerdők (Ceraso-Quercetum pubescentis), valamint a társulástanilag pontosan be nem sorolható sziklaerdők minden állományára, továbbá a mészkerülő bükkös és tölgyes (Luzulo-Quercetum, Luzulo-Fagetum) vánkosmohás (Leucobryum glaucum) típusára, a szurdokerdőkre, az égeres láperdőkre. Patakmenti égerligetek és puhafás ligeterdők hagyományos vágásos üzemmódban nem kezelhetők.
- Lehetőség szerint **szálalóvágásos** üzemmódban kezelendők a mészkerülő tölgyes és bükkös áfonyás típusai, valamint az őshonos fajokból álló talaj-, víz- és tájképvédelmi további rendeltetésű erdők.
- **Nevelővágások** tervezése során az elegyfajok, száradó, odvas faegyedek kíméletére, a sematikus gyéritési módszerek kerülésére (javasolt a csoportos gyérités) fel kell hívni az erdőgazdálkodó figyelmét (megjegyzés rovat). Az ún. "böhöncös" egyedek egy része is meghagyandó. Egészségügyi termelés őshonos állományokban csak kivételes esetben, a Bükk Nemzeti Park Igazgatósággal előzetesen egyeztetve tervezhető.
- **Véghasználati tervezés** általában a szokásosnál magasabb vágáskorok alkalmazásával történjen (biológiai vágásérettséghez közeli időpontban), a vágáskorok erdőrészenként egyeztetendők a Bükk Nemzeti Park Igazgatósággal. Tarvágás csak nem őshonos fajokból álló állományokban tervezhető.
- **Véghasználati tervezések** esetében a Bükk Nemzeti Park Igazgatóság igénye az élőhelyátmentés céljait szolgáló hagyásfacsoportok vagy állományrészek visszahagyása. A csoportok kijelölését a természetvédelem lehetőség szerint az erdőtervezés terepi munkáival

párhuzamosan elvégzi, így ezek az erdőtervezés során leírhatók, fakészletük a véghasználati tervezésben nem szerepel. Kiemelten fontosak a vizes élőhelyek, illetve az extrém száraz termőhelyek.

- Őshonos fafajokból álló állományok esetében kizárólag, nem őshonos fafajokból álló állományok esetében lehetőség szerint őshonos fafajokkal tervezendő az **erdőfelújítás**. A felújításban meg kell tervezni a termőhelynek megfelelő, jellemző őshonos elegyfajokat is.
- **Az erdőrészek és állományrészek kialakításánál** lehetőség szerint törekedni kell arra, hogy az összefüggő véghasználatokra vonatkozó törvényi területi korlátozások az erdőgazdálkodó számára az üzemtervi fakitermelési lehetőség kihasználásával is betarthatók legyenek. A területi korlátozásra az erdőleíró lap megjegyzés rovatában fel kell hívni a gazdálkodó figyelmét.

A körzeti erdőterv elkészítése során figyelembe vett egyéb természetmegőrzési szempontok:

Természetszerű erdőkben a kívánatos elegyarányban jelenlévő elegyfákat a nevelővágások során kímélni kell.

A véghasználatokat a természetszerű erdőkben felújítóvágásként kell tervezni, amennyiben az állomány jelenlegi állapota (pl. alacsony záródású, régóta megbontott, újulat nélküli, száradó tölgyes stb.) ezt nem teszi teljesen lehetetlenné.

A jó egészségi állapotú és megfelelő záródású gyertyános tölgyesek, tölgyesek valamint bükkösök vágásérettségi korának további emelését erdőrészet-szinten az érintettekkel közösen kell megvizsgálni. Erre a tölgyes véghasználati területek rendkívül nagy felhalmozódása miatt lenne szükség.

Véghasználati korú fenyvesek fenyővel történő felújítása nem tervezhető.

A nem termőhelyükön álló véghasználatra tervezett állományok átalakítása a termőhelynek megfelelő őshonos fafajokkal történhet.

Erdőfelújításokban az őshonos fafajokat kell előtérbe helyezni, de megfelelő termőhelyen a luc- és vörösfenyő is alkalmazható.

Erdőrészek kialakításánál és a tervezésnél figyelembe kell venni az erdőtörvény rendelkezéseit, tehát olyan véghasználati tervezés szükséges, amely végrehajtható az összefüggő vágásterületek maximális nagyságára vonatkozó korlátozások betartásával.

Az erdészeti kérésére szálaló üzemosztályba soroljuk az erdőrészeket, amennyiben a szálalógazdálkodás kialakulásának lehetősége biztosítottnak látszik (vadlétszám, feltárhálózat, stb.), illetve az ehhez szükséges kritériumok teljesítését az erdészeti vállalja (kezelési terv, stb.).

A Felsőtárkány 85 B, 102 B, 103 A, 105 A erdőrészeket génrezervátum jelöltek. Vágáskor emelést, különleges kezelést nem ír elő a javaslat, csoportos felújító vágás tervezhető bennük az elegy fafajok kíméletével.

Az üzemtervtől eltérő tevékenységek engedélyezése (Evt. hatálybalépése előtt), illetve (2009. július 10. után) az erdőterv módosításai során figyelembe vett szempontok:

Üzemtervtől eltérő tevékenység, illetve (az Evt. hatályba lépését követően) erdőterv módosítását az erdőgazdálkodó kérelmére, vagy hivatalból végezte az erdészeti hatóság. A kérelemre folytatott eljárásokban a módosításnak alapvetően két oka volt, a bekövetkezett károsítások (bükkösökben viharkár, fenyvesekben száradás), vagy az újulat fejlődését, fényviszonyok változását segítő, az eredetit meghaladó mennyiségű fakitermelési lehetőség biztosítása. A módosításokra jellemzően megtakarítási kötelezettség előírásával került sor, vagyis az erdőtervből azonos mennyiséggel törlésre kerül más erdőrészetben megtervezett fakitermelési lehetőség. A hivatalból végrehajtott erdőterv módosításoknak szintén két fő oka volt. A lucfenyő száradással összefüggésben erdővédelmi céllal fakitermelés és - amennyiben a pusztulással érintett terület meghaladta a fél hektárt (Evt. 51. § (7) bekezdés) - őshonos fafajú erdőfelújítás előírása, illetve a védett (jelölő) madárfajok élőhelyének védelme érdekében a megváltozott körülmények (pl. új fészekfoglalás) miatt a Natura célok érdekében szükséges korlátozások érvényesítése.

4.2. Natura 2000 területenkénti értékelés

A terv hatásainak értékelésére azon jelölő fajok és élőhelytípusok vonatkozásában kerül sor, melyekre a 2.3. fejezetben megállapításra került a terv szerinti erdőgazdálkodás általi érintettség.

A Natura célok érvényesülését segítő általános erdőkezelési irányelveket a 4.1. fejezet tartalmazza.

HUBN10003 Bükk hegység és peremterületei

Az erdőgazdálkodással érintett jelölő madárfajok

Harkályfélék (*Dendrocopos* spp., *Dryocopus martius*)

A harkályfajok nagyon érzékenyek az élőhelyük megváltozására, elsősorban a holt fához való erős kötődésük miatt (fészkelőhely, táplálkozóhely). Idős erdőállományokhoz kötődnek, melyekben a holt fa aránya is megfelelő. Mivel a jelölő harkályfajok nem vonulók, magas a fészkelőhelyhez való hűségük.

A természetes, fészkelésre alkalmas erdőterületeken belül is számos faj élőhely-specialistaként értékelhető. Az élőhely minőségét jelző, a fajok által hasznosított források számos esetben kvantifikálhatók (ügymint a preferált táplálék, a holtfa anyaga, minősége, mennyisége, az élőhelyfoltok mérete). Az erdészeti beavatkozások közvetlenül érintik ezen fajokat.

A beavatkozások hatásának minimálisra csökkentése érdekében előírt védelmi intézkedések:

- Idős facsoportok hagyásfa csoportként történő visszahagyása, különös tekintettel az odvas fák és az odvas, korhadó, törött, elszáradt törzsek kíméletére.
- A fészkelőhelyek háborítatlanságának biztosítása érdekében a revírfoglalási, költési, utódnevelési időszakban (március 15. – július 15.) időbeni korlátozás.

Egyes harkályfélék specifikus igényei:

A **közép fakopáncs** erősen kötődik az idős, tölgy dominálta erdőtípusokhoz. Elsősorban felületlakó rovarokkal táplálkozik az év nagy részében, így a rovarfajokban gazdag repedezett kérgű fajok (elsősorban tölgyek) fontos táplálékforrást biztosítanak a faj számára. De táplálékként a levelekről begyűjthető rovarok is szerepelhetnek. Az erdőfoltok mérete befolyásolja a fészkelés sikerességét, az utódok számát is (bár a vizsgálatokat a nagy fakopáncs esetében végezték): így az erdőterületek fragmentációja jelentős negatív hatásként értékelhető a reprodukciós sikeresség tekintetében is.

Az erdőtervben - a korábbi állapothoz képest - az erdő jelentős fragmentációja nem következik be, így nincs negatív hatása a faj természetvédelmi helyzetére.

A **fehérhátú fakopáncs** a kifejezetten idős (sok esetben 100 évnél idősebb) erdőállományok fészkelőfaja. Elsősorban a bükkösöket preferálja, de ritkán tölgyes állományokban is megjelenik fészkelőként. Fészket derékbe tört fatörzsek, elhalt, kitört vastag ágak vége alatt 0,5-1 méterre készíti. Kifejezetten a pudvás, korhadó fatörzsekbe ácsolja odúját. Szüksége van mind álló, mind fekvő holt fára, mivel táplálékát egyaránt keresi mindkettőben. A faj megőrzése szempontjából rendkívül fontos az idős erdőállományok megléte és a holtfa biztosítása a revírek közelében.

A magas vágáskorok miatt – a tartamos erdőgazdálkodásnak köszönhetően – mindig vannak idős (100 évnél idősebb) állományok. Az odvas és lábön száradt fák, facsonkok visszahagyásra kerülnek, így a faj fennmaradásához szükséges holtfa rendelkezésre áll. Viszonylag egyenletes eloszlásban található a vizsgált területen faanyag termelést nem szolgáló érintetlen erdők is.

A **fekete harkály** alapvetően a magas, hosszú törzsű lombhullató erdőket preferálja. Az élőhelyválasztását valószínűleg a speciális táplálék igénye is meghatározza (pl. hangyák). Alpokban végzett felmérések alapján a magas lombkorona-záródású (80-90%), közepes – magas fasűrűségű (1200 – 1400 fa/hektár) erdőállományokhoz szignifikánsan köthető a faj. A vizsgálatok azt is kiderítették (1991-2004 között), hogy számos fészkeküreg és odút folyamatosan használtak a harkályok évről-évre (ismeretesek olyan üregek, melyeket folyamatosan nyolc évig használtak, esetenként ugyanaz a madár (pár)). Ugyanezen vizsgálat – összehasonlítva más harkályfajokkal – megállapította, hogy a fekete harkály kevésbé érzékeny az erdőkezelésekre, jó adaptációs képességekkel rendelkezik. Mindezek miatt a fajra az erdőterv szerint folytatott erdőgazdálkodás nincs kedvezőtlen hatással.

A **hamvas küllő** gyakran előfordul nyílt ligetes területeken, kisebb kiterjedésű fás területeken – fasorok, parkok, temetők, kertek, szőlőterületeken, mezőkön, legelőkön, part menti fás területeken, kevésbé zárt erdőkben – ill. bükkösökben, vegyes állományú lombhullató erdőkben. Tipikus élőhelyeként a ritkás öreg tölgyeseket, ligeterdőket és idősebb bükkösök széleit nevezik meg, ha ezen részeken odúkészítésre alkalmas fákat talál. A küllőfajok erősen táplálék-specifikusak (hangyák). A hamvas küllő csak akkor épít új odút, ha a területén nincs több elhagyott vagy olyan odúk található

azon a területen, amelyek más (konkurens) madarak által már lakottak. A hamvas küllő élőhelye tehát az odvas fák visszahagyásával és az erdőgazdálkodás során keletkező ritkás (bontott) állományokkal, erdőszélekkel egyértelműen bővül.

Örvös légykapó (*Ficedula albicollis*)

Közép-Európában az örvös légykapó állományai stabilnak mutatkoznak. A faj hiányát legtöbbször az odvas fák hiánya, a nyílt záródású fiatalos erdőállományok (pl. vágásterületek, fáslegelők) meglétével magyarázzák. Az erdőben található holtfához, mint fészkelőhelyhez kevésbé kötődése az élőhely jellegének a függvénye. Az erdőtípus tekintetében tágtúrúsúnak mutatkozik, mind a tölgyes, mind a bükkös állományokban megtalálható.

A kis légykapó, az egyik legveszélyeztetettebb odúlakó énekesmadarunk, állományai folyamatosan csökkenek, több tradicionális fészkelőterületéről eltűnt a faj, a Bükk hegységben is igen kevés fészkelőhelyét sikerül kimutatni. Ennek oka több tényezőre vezethető vissza: (1) az erdei élőhelyek kedvezőtlen változása, ill. (2) a vonulás során észlelhető változásokkal (Indiai szubkontinens). A kis légykapó a kissé nyíltabb helyeket választja fészkelőhelyként (pl. erdőszegélyek), de többnyire „öserdő” jellegű, színtezett, táplálékban gazdag erdőállományokat preferál. Fészkelési időszakban elsősorban a fákról, illetve a lombkoronaszintről táplálkozik, ritkábban a levegőből, illetve a földről.

A holtfa és odvas fa visszahagyásával a harkályfélénél leirtakhoz hasonlóan légykapókra sincs jelentős káros hatással az erdőterv szerinti erdőgazdálkodás.

Kék galamb (*Columba oenas*)

Rendszeres erdei fészkelő, fészkelőodút legtöbbször a fekete harkály „állítja elő”. Téli időszakban pusztai, síkvidéki területeken át is telet, rövid távú vonulónak tekinthető. Lengyelországi fészkeszelekciós vizsgálatok kimutatták, hogy a predáció (pl. nyuszt) esélyét csökkenti, ha a kék galamb a simakérgű bükkfákat és a magasabban fekvő odúkat preferálja. A telepek fennmaradását az is szolgálhatja, hogy a bükk eleve hosszabb életű a természetes erdőállományokban. A vizsgálatok szerint az élő fát preferálja az álló holtfával szemben (a thermoreguláció biztosításával). Fészkelő állományainak fenntartását a nagyméretű élő bükkfák és megfelelő – fekete harkály által kivájt – odúk megléte biztosíthatja.

A beavatkozások hatásának minimálisra csökkentése érdekében *előírt védelmi intézkedések*:

- Idős facsoportok hagyásfa csoportként történő visszahagyása, különös tekintettel az odvas fák és az odvas, korhadó, törött, elszáradt törzsek kíméletére.
- A fészkelőhelyek háborítatlanságának biztosítása érdekében a revírfoglalási, költési, utódnevelési időszakban (március 15. – július 15.) időbeni korlátozás.

Az érintetlen véderdők, hagyásfacsoportok biztosítják a faj kedvező természetvédelmi helyzetének megőrzését. A fentiek korlátozások betartása esetén az erdőgazdálkodás nincs jelentős kedvezőtlen hatással a fajra.

Kígyászölyv (*Circaetus gallicus*)

A ragadozómadarak között táplálékspecifikusnak tekinthető, táplálékának cca. 95%-át kígyók (siklók) alkotják. Speciális tápláléka miatt nagy vadászterületre van szüksége, amelyet a levegőben vitorlázva kutat át zsákmány után. Fészkelőként elsősorban zavarástól mentes erdőállományokat preferál, míg táplálkozóterületként a nyílt, napos, facsoportokkal és bozótosokkal ritkán benőtt vidéket kedveli. A fészkek általában tölgyön, erdei vagy feketefenyőn van. A kígyászölyv legtöbbször maga építi a fészket, ritkán más ragadozómadarakét foglalja el. A faj méretéhez viszonyítva meglepően kicsi fészket a fák csúcsi részébe építi (számos esetben a tölgyfákon található fagyöngybe rejti).

A beavatkozások hatásának minimálisra csökkentése érdekében *előírt védelmi intézkedések*:

- A fészkelőhely körül 200 méter sugarú körben a fészkelőhely védőzónája kerül kijelölésre (a domborzati és állományviszonyok figyelembevételével).
- Időbeni korlátozás a fészkek körüli 400 m sugarú körön belül (a domborzati és állományviszonyok figyelembevételével) március 15. és augusztus 31. között van.

Uráli bagoly (*Strix uralensis*)

Odvas, széthasadt törzseket is tartalmazó idős bükkös állományok szolgálnak fészkelőterületként, gallyfészkekben vagy odúban fészkelő faj (mesterséges odúban is megtelepszik).

A beavatkozások hatásának minimálisra csökkentése érdekében *előírt védelmi intézkedések*:

- A fészkelőhelyek háborítatlanságának biztosítása érdekében a revírfoglalási, költési, utódnevelési időszakban (február 1. – július 15.) időbeni korlátozás.
- Idős facsoportok hagyásfacsoportként történő visszahagyása, különös tekintettel az odvaszéthasadt törzsek kíméletére.

Darázsölyv (*Pernis apivorus*)

Elsősorban a melegkedvelő - helyenként felnyíló - erdei élőhelyekben fészkel molyhos és cseres-tölgyesekben. Szórványosan mezofil, üde zárt erdőkben is megtelepszik (pl. gyertyános-tölgyesek, sziklaerdők). Számos esetben a középkorú erdőállományokat preferálja, így már a gyéritések során is veszélyeztetett lehet. Táplálkozása révén (darazsak, bábok) sok esetben tartózkodik a talajon, így részben fontos számára a fekvő holtfa jelenléte is. A többi ragadozómadárhoz hasonlóan az emberi zavarásra érzékeny, elsősorban a fészkelési időszakban, a fészkek közelében.

A beavatkozások hatásának minimálisra csökkentése érdekében *előírt védelmi intézkedések*:

- A faj védelme érdekében az erdőgazdálkodási tevékenységgel összefüggésben a fészkelőhely környékén 100 méteres védőzóna hagyásfacsoportként való visszahagyása, az emberi zavarás és minden erdőgazdálkodási tevékenység (erdővédelmi tevékenység kivételével) megtiltása 200 méteres körzetben a költési időszakban.
- A földön fekvő holtfa visszahagyása valamint a fészkelőhelyek háborítatlanságának biztosítása érdekében a revírfoglalási, költési, utódnevelési időszakban (március 15. – augusztus 15.) időbeni korlátozás is elő lett írva.

Fekete gólya (*Ciconia nigra*)

Erős, terebélyes koronájú fákkal tarkított idős, zavartalan erdők szolgálnak fészkelőhelyként. Az erdőtömbök közelében elhelyezkedő, üde-nedves gyepterületek és egyéb mezőgazdasági területek a táplálkozó területei, gallyfészkekben fészkelő faj.

A beavatkozások hatásának minimálisra csökkentése érdekében *előírt védelmi intézkedések*:

- A böhöncök (fészekrakásra alkalmas, nagy koronájú fák) hagyásfaként történő visszahagyása a fakitermelések során.
- A már meglévő fészkek körül a BNPI által megadott védőzóna visszahagyása.
- A fészkelőhelyek háborítatlanságának biztosítása érdekében a revírfoglalási, költési, utódnevelési időszakban (március 15. – augusztus 15.) időbeni korlátozás.

Békászó sas (*Aquila pomarina*)

Idős, nagy kiterjedésű zárt állományokban, hazánkban főleg cseres-tölgyesekben fészkelő faj. Zavarásra és a fészkelőhely állományszerkezetének megváltozására érzékeny. Fészket kizárólag a lombkoronába építi. Fészkelőhelyein az idős állományokban minimális fahasználatra kell törekedni, hogy a zárt erdőállománykép megmaradjon. Csak a hosszú 150-200 év vágásfordulójú szálalásos fahasználat elfogadható. A többszintes erdőállomány képet fenn kell tartani.

A beavatkozások hatásának minimálisra csökkentése érdekében *előírt védelmi intézkedések*:

- Fészkek körül kb. 300 méter sugarú körben történik fészkelőhely védőzónájának kijelölése (domborzati és állományviszonyok figyelembevételével).
- Időbeni korlátozás a fészkek körüli 500 m sugarú körön belül (a domborzati és állományviszonyok figyelembevételével) március 15. és augusztus 31. között van.

Lappantyú (*Caprimulgus europaeus*)

A lappantyú az eredeti élőhelyét jelentő nyíltabb erdős-bokros erdei és agrárterületek mellett nagyobb kertekben, települési parkokban is előfordulhat. Napközben a száraz erdők és cserjések talaján pihennek. Tollruhájuk kitűnően rejtí őket az avar között. Fészküket talajmélyedésekbe rakják. A költési időszak június és augusztus között van.

Védelmi intézkedések:

- A bokorerdő- jellegű és melegkedvelő tölgyes erdőkben erdőgazdálkodási tevékenység korlátozása, fészkelőhelyek háborítatlanságának biztosítása a költési időszakban.

A továbbiakban – az ismétlődések miatt - zárójelben kerül feltüntetésre azon site kódja, ahol az adott élőhelytípus, illetve faj a Natura 2000 kijelölés alapjául szolgál.

Bükk-fennsík és a Lök-völgy (HUBN20001)

Hór-völgy és Déli-Bükk (HUBN20002)

Vár-hegy-Nagyeged (HUBN20008)

Tard környéki erdőssztyepp (HUBN20009)

A terv szerinti erdőgazdálkodással érintett jelölő élőhelyek

Nem erdei jelölő élőhelyek

6190 Pannon sziklagyep (HUBN20001, HUBN20002, HUBN20008)

Az élőhely jellemzően nem erdőhöz kötött, így a körzeti erdőtervnek jelentős hatása nincs rá. Előfordulhatnak erdei tisztásokon, erdőszegélyeken. A közelítés, készletezés érintheti elsősorban az élőhelyet. A vizsgált területen 2 db erdőrésztlet gerinc menti gyenge termőhelyű részén kis foltban található az élőhely.

A beavatkozások hatásának minimálisra csökkentése érdekében *előírt védelmi intézkedések*:

- Az érintett erdőrésztletekben a tisztást övező gyenge termőhelyű rész hagyásfa csoportként érintetlenül hagyandó
- A készletezés, rakodás, szállítás az érintett területeken a természetvédelmi kezelésért felelős szervvel egyeztetett módon és helyszíneken történhet.

6210 Meszes alapkőzetű féltérmezetes száraz gyep és cserjésedett változataik (Festuco-Brometalia) (HUBN20002, HUBN20008)

Az élőhely jellemzően nem erdőhöz kötött, de előfordul erdők mellett, erdei tisztásokon, erdőszegélyeken. A készletezés, szállítás érintheti elsősorban az élőhelyet.

A beavatkozások hatásának minimálisra csökkentése érdekében *előírt védelmi intézkedések*:

- Az erdőgazdálkodási tevékenységgel érintett erdőrésztletek mellett előforduló állományok elkerülése, kímélete.

6230 * Fajgazdag Nardus-gyep szilikátos alapkőzetű hegyvidéki területeken és kontinentális európai területek domb- és hegyvidékein (HUBN20002)

Jelentősebb állományok már csak a fennsíki réteken vannak. A beavatkozások hatásának minimálisra csökkentése érdekében *előírt védelmi intézkedések*:

- Az erdőgazdálkodási tevékenységgel érintett erdőrésztletek mellett előforduló állományok elkerülése, kímélete.

6240 Szubpannon sztyepp (HUBN20001, HUBN20002, HUBN20008)

Az élőhely jellemzően nem erdőhöz kötött, így a körzeti erdőtervnek jelentős hatása nincs rá. Az erdőrésztletekben előforduló kisebb foltokat a környező szegéllyel érintetlenül kell hagyni.

6430 Síkságok és a hegyvidéktől a magashegységig tartó szintek hidrofil magaskórós szegélytársulásai (HUBN20001, HUBN20002, HUBN20008)

Az élőhely jellemzően nem erdőhöz kötött, így az erdőtervnek jelentős hatása nincs rá, erdőszegélyen előfordulhat. Kímélete szükséges a közelítés, készletezés során. Az érintett erdőrésztletekben vegetációs időn kívül, fagyott talajon végzett fakitermeléssel a kedvezőtlen hatás kivédhető.

6510 Sík- és dombvidéki kaszálórét (Alopecurus pratensis, Sanguisorba officinalis) (HUBN20001, HUBN20002, HUBN20008)

Az élőhely jellemzően nem erdőhöz kötött. Erdőszegélyekben előfordulhat. Kímélete szükséges a közelítés, készletezés során. A fajgazdag félszáraz irtásrét, a zárványt képező erdőfoltok, illetve az erdőtüdő szegélye kímélendő. Az élőhelyre gyakorolt hatás így elhanyagolható.

A Miskolc 7 F erdőrésztlet a BNPI adatszolgáltatása alapján az élőhely területén fekszik. Az idegenhonos lufenyves állomány vágaskora csökkentendő. Az Evt. lehetőséget ad az erdőgazdálkodónak, hogy természetvédelmi okból kérje az erdő fátlan állapotban tartásának engedélyezését.

Jelölő erdei élőhelyek:

9110 Mészkerülő bükkösök (Luzulo-Fagetum) (HUBN20001, HUBN20002, HUBN20008)

A montán övben, a gyertyános-tölgyes és a szubmontán bükkös övben edafikusan (alapkőzet által befolyásolva) alakulnak ki. Főként a meredekebb, erodáltabb termőhelyeken jönnek létre, gyakran északi kitettségekben találhatóak, ahol az intenzív felszíni vízfolyás kilúgzó hatása fokozottan érvényesül. Szilikátos alapkőzeten vagy könnyen kilúgzódó kőzeteken, podzolosodó barna erdei talajon alakul ki, termőrétegük többnyire kiszáradásra hajlamos, sekély, nitrogénben szegény. A társulások létrejöttében döntő ökológiai tényező a talajok savanyú jellege. A mészkerülő bükkösök fajszegény társulások, a gypszint borítása rendszerint csekély. A klímazonális bükkösökre jellemző kora tavaszi aszeptus itt hiányzik. Erdőgazdálkodással jellemzően érintett élőhely.

Veszélyeztető tényezők: tarvágás, erdőfelújítás, telepítés mesterséges módon, erdősítés tájidegen fajokkal, egészségügyi fakitermelés, túltartott vadállomány, idegenhonos növényfajok inváziója.

Az erdőtervben fenti veszélyeztető tényezők figyelembe lettek véve, az állományok természetes felújítással kezeltek, hagyásfacsoport visszahagyása azonban szükséges élőhelyen előforduló jelölőfajok kedvező természetvédelmi helyzetének megőrzése érdekében.

A beavatkozások hatásának minimálisra csökkentése érdekében *előírt védelmi intézkedések*:

- A gyérítések és véghasználatok során 5 m³/ha mértékig (az állomány átlagos átmérőjét elérő közep- vagy mellmagassági átmérőjű) az álló és fekvő holtfa visszahagyandó.
- Az élőhelyen 5 % hagyásfa csoport kijelölése javasolt erdőrészenként vagy tömbösítve.
- Az erdőrészekben található odvas, böhöncös idős faegyedek visszahagyandók.

9130 Szubmontán és montán bükkösök (HUBN20001, HUBN20002, HUBN20008)

Közép-Európa szubmontán és montán régiójában, hűvös, párás klímában nagy területű, zonális, vagy extrazonális helyzetben fordulnak elő. Változatos alapkőzeten alakulnak ki. Talajuk típusa is különböző lehet, melyet általában mély termőréteg és gazdag humusztartalom jellemez.

A felülvizsgálattal érintett területen legnagyobb területtel ez az élőhely fordul elő. Az erdőgazdálkodási tevékenység is jellemzően a zonális bükkösökben zajlik.

Veszélyeztető tényezők: tarvágás, egészségügyi fakitermelés, túltartott vadállomány, idegenhonos növényfajok inváziója, éghajlatváltozás.

Az erdészeti beavatkozások hatásának minimálisra csökkentése érdekében *előírt védelmi intézkedések*:

- Nevelővágások során egyes őshonos kísérő fafajok (hegyi juhar, kislevelű hárs, hegyi szil) teljes kímélete, további fafajok (korai juhar, madárcseresznye, stb.) kímélete szükséges.
- Állománynevelés során a nyiladékok és állományszélek felé legalább 5 m széles erdőszegély fenntartása kívánatos.
- A gyérítések és véghasználatok során 5 m³/ha mértékig (az állomány átlagos átmérőjét elérő közep- vagy mellmagassági átmérőjű) álló és fekvő holtfa jelenlétének biztosítása javasolt.
- Az élőhelyen 5 % hagyásfa csoport kijelölése javasolt erdőrészenként vagy tömbösítve.
- Az erdőrészekben található idős, odvas, böhöncös faegyedek visszahagyandók.

A terv szerinti gazdálkodás mellett, a fenti előírások betartásával az élőhely kiterjedése nem csökken, szerkezete folyamatosan megújul. A hagyásfa csoportok és a holtfa biztosítják a jelölő élőhely biológiai sokféleségének megőrzését. Megjegyzendő, hogy a felülvizsgált területen a kipusztult lucfenyves állományok helyén zömmel bükkös célállománnyal kerül sor az erdő felújítására, az erdőszerkezet átalakításával zonális bükkösök jönnek létre, így a jelölő élőhely területe növekszik, természetvédelmi helyzete javul.

9150 A Cephalanthero-Fagion közép-európai sziklai bükkösei mészkövön (HUBN20001, HUBN20002)

A szubmontán-montán bükkösök olykor a gyertyános-tölgyesek övében, törmelékes talajon, kitett oldalakon, gerinceken alkotnak kis kiterjedésű társulást, melyek a zonális erdőkre beágyazott szigetekként jelennek meg. Mészkő, dolomit, olykor andezit alapkőzeten, szálban álló sziklákon vagy mozgó sziklatömbökön, illetőleg sziklafalak alatt mozgó kőzettörmelék-mezőn, a törmelék között felgyülemlett fekete humuszon alakulnak ki. A talajaikban erős a nitrifikációs aktivitás és a cellulóz bontó baktériumok aktivitása.

Veszélyeztető tényezők: tarvágás, erdőfelújítás és telepítés mesterséges módon, egészségügyi fakitermelés, egyéb erdészeti: fakitermelés miatti talajleemosódás, túltartott vadállomány, idegenhonos növényfajok inváziója, sport- és szabadidő-tevékenységek.

Jellemzően erdőgazdálkodással nem érintett élőhely, az erdőrészekben belül, kisebb sziklás részekben jelenhet meg.

Védelmi intézkedések:

- Véghasználat esetén az élőhelyen az erdőrészlet 5 %-ának mértékéig hagyásfa csoport visszahagyása szükséges. Ezzel a legtöbb esetben biztosítható, hogy az erdőrészlet területén belül az élőhelyhez tartozó foltok visszahagyásra kerüljenek.
- Az erdőrészekben található idős, odvas, böhöncös faegyedek visszahagyandók.

9180 * Lejtők és sziklatörmelékek Tilio-Acerion-erdői (HUBN20001, HUBN20002, HUBN20008)
Hegy- és dombvidékeken alakulnak ki a bükkös, vagy tölgyes övben. Meredek, keskeny, vízszivárgásos völgyekben, általában északias kitettséű oldalakon, sziklaletörések, fennsíkperemek alatt jelennek meg. Talajuk sziklás vázta, vagy sekély lejtőhordalék erdőtalaj lehet.
Veszélyeztető tényezők: tarvágás, egyéb erdészet, egészségügyi fakitermelés, fakitermelés miatti talajleemosódás, túltartott vadállomány, idegenhonos növényfajok inváziója
Az élőhely jellemzően nem érintett az erdőgazdálkodással, elsősorban érintetlen talajvédelmi erdők. A fakitermelésre tervezett erdőrészeknek kis foltjait érintheti. Ezen sziklás foltok a véghasználatok során hagyásfa csoportként visszahagyásra kerülnek. Fentiek miatt az erdőgazdálkodással közvetlenül általában nem érintett az élőhely.

91E0 * Enyves éger (*Alnus glutinosa*) és magas kőris (*Fraxinus excelsior*) alkotta ligeterdők (*Alno-Padion*, *Alnion incanae*, *Salicion albae*) (HUBN20001, HUBN20002, HUBN20008)
Ez az élőhely típus nagyon sok társulást foglal magába, a felülvizsgált területen az *Aegopodio-Alnetum* (Podagrafüves égerliget) társulás fordul elő. Hegy és dombvidékeken alakulnak ki a patakok mentén. A víz csak ritkán, nagy esőzésekkel árasztja el őket, de a talajvízszint magas. Talajuk öntés, vagy hordalék jellegű, nitrogéntartalma magas.
Általában erdőgazdálkodással nem érintett az élőhely. Jellemzően az erdőrészek völgy menti kis foltjaiban fordul elő. Fakitermelés során érintetlenül hagyandó, közelítés során kímélendő.

91G0 * Pannon gyertyános-tölgyesek *Quercus petraeával* és *Carpinus betulusszal* (HUBN20001, HUBN20002, HUBN20008)

A gyertyános-kocsánytalan tölgyesek domb- és hegyoldalokon szinte bármilyen alapkőzeten, leggyakrabban agyagbemosódásos barna erdőtalajon, ritkábban közethatású talajokon, lejtőhordalék erdőtalajokon alakulnak ki. A mészkőrűlő állományok savanyú, nem podzolos barna erdőtalajon is előfordulnak. Az erdőgazdálkodással jellemzően érintett társulás.

Az erdészeti beavatkozások hatásának minimálisra csökkentése érdekében előírt védelmi intézkedések:

- Az erdőfelújításuk csak fokozatos felújítógáshoz kapcsolódó természetes mageredetű, vagy - nagyobb gyertyán elegy esetén - mesterséges kiegészítéssel kerültek tervezésre.
 - Nevelővágások során a honos kísérőfajok kímélete szükséges (mezei szil, mezei juhar, madárcseresznye stb.)
 - A fahasználatok során az idegenhonos fa- és cserjefajok egyedeit lehetőség szerint teljes mértékben el kell távolítani, az őshonos növényekre nézve kíméletes módszerekkel.
 - Az állományszegélyeket, illetve az állomány alatti cserjeszintet az erdőfelújítást nem veszélyeztető mértékben meg kell kímélni.
 - Az erdőrészekben található idős, odvas, böhöncös faegyedek visszahagyandók.
 - A véghasználatlalt érintett erdőrészekben hagyásfa csoportok kijelölése szükséges, az élőfa készlet 5 %-áig.
 - A gyéritések és véghasználatok során 5 m³/ha mértékig (az állomány átlagos átmérőjét elérő közép- vagy mellmagassági átmérőjű) álló és fekvő holtfa jelenlétének biztosítása kívánatos.
- A terv szerinti gazdálkodás mellett, a fenti előírások betartásával az élőhely kiterjedése nem csökken, szerkezete folyamatosan megújul. A hagyásfa csoportok és a holtfa biztosítják a jelölő élőhely biológiai sokféleségének megőrzését.

91H0 Pannon molyhos tölgyesek (HUBN20001, HUBN20002, HUBN20008)

Ez az élőhely két eltérő élőhely típust foglal magába, a mész- és melegkedvelő tölgyeseket és a molyhos tölgyes bokorerdőket. Meleg, délies kitettséű lejtőkön, hegyorrokon, hegylábi részekben alakulnak ki, összefüggő állományokat is alkothatnak. Sokféle alapkőzeten előfordulhatnak (de legjellemzőbbek meszes alapkőzeten), talajuk általában sekély, valamilyen közethatású, vagy sziklás-

köves vázta. A vizsgált területen előforduló társulások *Ceraso mahaleb-Quercetum pubescentis* (Sarjmelegyes bokorerdő) és *Corno-Quercetum pubescentis* (Melegkedvelő tölgyes).

Jellemzően erdőgazdálkodást nem folytatnak az élőhelyen, talajvédelmi erdőként érintetlenül maradnak, azonban néhány fakitermeléssel érintett erdőrészt kisebb részterületén (foltján) előfordul az élőhely.

Védelmi intézkedések:

- Állományaik érintetlenül hagyandók (kivéve az idegenhonos fajok – különösen az akác - eltávolítását).
- Az érintett erdőrészekben a molyhos tölgyes foltok kijelölendők és véderdőként kezelendők.

9110 * Euro-szibériai erdőssztyepp-tölgyesek tölgyfajokkal (*Quercus* spp.) (HUBN20002, HUBN20008)

Ez az élőhely kisebb foltokban fordul elő. Az erdőgazdálkodással jellemzően nem érintett élőhely. Az erdészeti beavatkozások hatásának minimálisra csökkentése érdekében *előírt védelmi intézkedések*:

- Állományrészek megőrzése (invazív fajok eltávolításával) és a faanyag közelítésének tilalma vegetációs időszakban, illetve kíméletes (pl. darabolt fa lovas fogattal) közelítés.

91M0 Pannon cseres-tölgyesek (HUBN20001, HUBN20002, HUBN20008)

A Magyar Középhegységben és a dombvidékeken 250–450 (kivételesen 600) m tengerszint feletti magasságoknál alakulnak ki kiterjedt és idős korukban jól záródó, jó növekedésű klímazonális állományai. A legkülönbözőbb alapkörzeteken előfordul, általában mély, közömbös kémhatású vagy enyhén savanyú talajokon, többnyire barna erdőtalajon.

Az erdőgazdálkodással jellemzően érintett élőhely. Az erdészeti beavatkozások hatásának minimálisra csökkentése érdekében *előírt védelmi intézkedések*:

- Felújításuk kizárólag fokozatos felújító vágással, természetes mageredetű erdőfelújítással történik, vegetációs időn kívül, az odvas, böhöncös egyedek visszahagyásával.

A terv szerinti erdőgazdálkodással érintett jelölő fajok

Erdei élőhely-típusokhoz kötődő jelölő növényfaj

Leánykőköröcsin (*Pulsatilla grandis*) (HUBN20001, HUBN20002)

Hazánkban védett faj, kedveli a napsütötte, száraz, délies kitettséjú lejtőket. Erdőszegélyek, irtásrétek, lejtőssztyepprétek, sziklagyepek növényfaja. Natura 2000 jelölő erdei élőhelyek közül a pannon molyhos tölgyesekhez (91H0) és erdőssztyepp-erdőkhöz (91I0) köthető.

Az erdészeti beavatkozások hatásának minimálisra csökkentése érdekében *előírt védelmi intézkedések*:

- A közelítés, készletezés az élőhelyén nem végezhető.

Janka-társóka (*Thlapsi jankae*) (HUBN20001, HUBN20002, HUBN20008)

Nyílt erdők, irtásrétek, lejtőssztyepprétek, löszgyepek, hegyi rétek növénye. A vizsgálati területen hegyi rétek szárazabb részein jelenik meg nagyobb egyedszámban. Évelő faj, mely az élőhelye becserjésedését is viszonylag jól tűri. Az erdőgazdálkodás során a faanyag közelítése, készletezése veszélyezteteti, és mivel az áttelelő képlet a föld felszínén helyezkedik el, ezért a veszélyeztetés a fagyott talaj mellett is fennáll. Az erdészeti beavatkozások hatásának minimálisra csökkentése érdekében *előírt védelmi intézkedések*:

- A közelítés, készletezés az élőhelyén nem végezhető.

Rigópohár /Boldogasszony papucs/ (*Cypripedium calceolus*) (HUBN20002)

Fokozottan védett, közösségi jelentőségű faj. Ez a faj a ligetes, szórt fényvel rendelkező erdőkben (bükös, elegyes karszterdő, bokorerdő és mészkedvelő tölgyes) találja meg életfeltételeit. A fényviszonyokra igen érzékeny, sem a teljes, közvetlen fényt, sem a túlzott árnyékot nem tűri. Az erdészeti beavatkozások hatásának minimálisra csökkentése érdekében *előírt védelmi intézkedések*:

- A folyamatos, de nem túlzott záródású erdőborítás fenntartása az előfordulási helyén.

Erdei élőhely-típusokhoz kötődő jelölő állatfajok Gerinctelenek

Havasi cincér (*Rosalia alpina*) (HUBN20001, HUBN20002, HUBN20008)

Védett, kiemelt közösségi jelentőségű faj. Főként az Északi-középhegységben és a Dunántúlon fordul elő, újabb adata (2008) a Budai-hegységből is van. Lárva bükkel elhalt, de még lábon álló törzseiben, illetve az élő fák vastag, elhalt ágaiban a kéreg alatt, majd a fatestben fejlődik, csak olyan helyeken, ahol a fát napsütés éri (pl. zárt erdőkben a felső lombkoronaszintben). Általában csak a már 50 év feletti erdőállományokban fordul elő, ahol 1-2 éves holt bükkfák találhatóak (törzsméret a földtől 1 méterre legalább 25 cm körüli).

Veszélyeztető tényezők: elhalt, beteg vagy sérült fatörzsek eltávolítása, a faállományban kiterjedt homogén korcsoport kialakítása, bükkes állományok helyén tájidegen fajokból álló erdőtelepítés.

Kiemelendő probléma: a faj viszonylag frissen elhalt fákba/farészekbe rakja petéit, ezért a fakitermelés után a farakások helyszínen hagyása a rajzás időszakáig, mintegy ökológiai csapdaként működik. A havasi cincér rajzási időszaka június-augusztus, ha ekkor a téli, tavaszi időszakban kitermelt fák még a területen találhatóak, akkor a petéző nőstények az elszállítandó fatörzsekbe fognak petézni. Az így lerakott peték, és ezáltal a következő nemzedék is gyakorlatilag megsemmisül. Ez igen erős állománycsökkenést okoz, főként ha rendszeresen ismétlődik egy adott élőhelyen. A faj érdekében a téli, valamint kora tavaszi időszakban kitermelt fák területéről történő elszállításáról legkésőbb májusig, de más xilofág fajok kímélése miatt még korábban is javasolt a kiszállítás.

Az erdőben kialakított kisebb lécek, ahol az elhalt ágakat, a lábon elhalt fák törzsét napfény érheti, kedvezőek a faj számára, valamint ismert előfordulási helyein az idős (50 év fölötti állományok) egy részének teljes kíméléte, ezen állományok hosszútávú fennmaradásának, jelenlétének biztosítása.

Élőhelytípus (közösségi jelentőségű + egyéb), amelyhez előfordulása köthető: általában bükkesök (9130, 9110) és gyertyános tölgyesek (91G0), ahol viszonylag sok a bükk elegyfaként.

Védelmi intézkedések, melyek az egyéb holtfához kötődő jelölő fajokra előírt korlátozásokkal teljesülnek a terv végrehajtásakor:

- holtfa visszahagyása,
- hagyásfák
- az átlagos vágásérettségi kor emelkedett az erdőtervezéskor,
- faanyag májusig történő kiszállítása az erdőből (ez gazdasági szempontból is szükséges, mivel a faanyag minősége romlik „befülled” a meleg évszakban)

Emlősök

(Dőlt betűtípussal jelezve a SDF-on a jelölő státuszra vonatkozóan még nem frissített változások.)

Közönséges hiúz (*Lynx lynx*) (HUBN20001, HUBN20002)

Fokozottan védett, közösségi jelentőségű, erősen veszélyeztetett ragadozó. A nyolcvanas évekig kipusztultnak hitt emlős egyedszáma nagyon lassú emelkedésbe kezdett. Előfordulása az Északi-középhegység területére korlátozódik. Fennmaradásának feltétele a hazai viszonyok között nagyon nevezhető, összefüggő, háborítatlan erdőségek jelenléte.

Veszélyeztető tényezők között első helyen az összefüggő erdős területek feldarabolódása, utakkal történő felszabdálása áll, de a huzamosabb és intenzív emberi jelenlét is okozhatja az egyedek elvándorlását az érintett területekről.

A hiúz jelenlétét alapvetően nem az erdőgazdálkodás befolyásolja. Az érintett terület utakkal már évszázadok óta be van hálózva. A magas turistaforgalma, üdülők, nyaralók és persze részben az erdőgazdálkodás miatt a faj zavartsága szinte folyamatos.

Védelmi intézkedések:

- szájalóerdők kialakítása,
- érintetlen véderdők fenntartása

Nyugati piszdedenevér (*Barbastella barbastellus*) (HUBN20001, HUBN20002, HUBN20008, HUBN20009)

Fokozottan védett, közösségi jelentőségű állatfaj. Hegyvidéki és dombsági összefüggő erdőkben él. Kedveli az idős tölgy-, gyertyán-, és vegyes állományú erdőket, ahol faodvakban található nyáron, de

az állomány egy része télen is. A fentiek alapján elterjedési területén a fent nevezett állományú erdőkben az odvas fák meghagyása és lehetőleg összefüggő nagy kiterjedésű idős erdők fenntartása kívánatos. Mivel a faj egyedei a felrepedezett kéreg alatt is előszeretettel tanyáznak, az alkalmas és védendő odvas fák kijelölésénél szakember segítségét kell igénybe venni.

Veszélyeztető tényezők: az alkalmas odvakkal rendelkező (álló) fák eltávolítása, tarvágás és művelési ág váltás és növényvédőszeres, különösen rovarirtószeres nagy területre történő kijuttatása.

Védelmi intézkedések:

- odvas fák visszahagyása,
- fokozatos felújítógátás
- hagyásfák
- az erdőgazdálkodásban rovarirtó szer használatára az élőhelyén nem kerül sor

Hosszúszárnyú denevér (*Miniopterus schreibersi*) (HUBN20001, HUBN20008)

Fokozottan védett, közösségi jelentőségű denevér. A Bükkben, Zemplénben és a Szársomlyó-hegyen nagy, az Aggteleki-karszton, a Mátrában és Nagyharsány közelében kisebb állományai ismertek. Szálláshelyei kizárólag barlangokban és felhagyott bányajáratokban találhatóak. Éjszakai lepkékből, szúnyogokból, kisebb bogarokból, esetleg kérészekből, tegzesekből álló táplálékát közvetlenül a lombkorona-, illetve cserjeszint felett szerzi.

Veszélyeztető tényezői a teletől-, illetve szálláshelyein történő zavaráson kívül a zsákmányállatot jelentő rovar közösségek megváltozását, megfogyatkozását említhetjük. Így veszélyt jelenthet a növényvédőszeres, különösen rovarirtószeres nagy területre történő kijuttatása.

Védelmi intézkedések:

- az erdőgazdálkodásban rovarirtó szer használatára az élőhelyén nem kerül sor

Nagyfülű denevér (*Myotis bechsteini*) (HUBN20001, HUBN20002, HUBN20008)

Fokozottan védett, közösségi jelentőségű denevér. Az Északi-középhegységben, a Dunántúli-középhegységben és a Dél-Dunántúl hegyvidékein jelentős állományai találhatóak. Előnyben részesíti a melegebb tölgyeseket, gyertyános tölgyeseket, de a montán bükkösökig számos erdei társulásban előfordul. Kis tavak, dagonyák, égeressel kísért patakvölgyek közelségét kedveli. Elsősorban faodvakban tanyázik, de télen esetenként barlangokba is behúzódhat. Táplálkozásához összefüggő, kiterjedt erdőkre van szüksége, kerüli a nyílt területeket.

Veszélyeztető tényezők: az alkalmas odvakkal rendelkező (álló) fák eltávolítása, tarvágás és művelési ág váltás, a növényvédőszeres, különösen rovarirtószeres nagy területre történő kijuttatása.

Védelmi intézkedések:

- Elterjedési területén az odvas fák meghagyása
- idős erdők fenntartása: véderdők, hagyásfák.
- az erdőgazdálkodásban rovarirtószeres élőhelyén nem alkalmaznak.

Tavi denevér (*Myotis dasycneme*) (HUBN20001, HUBN20002, HUBN20008)

Fokozottan védett, közösségi jelentőségű denevér. Sík és hegyvidékeken egyaránt előfordul, jelenléte elsősorban nagy folyók (Duna, Tisza, Dráva), ezek mellékfolyói (pl. Körösök, Maros) és nagy tavainkhoz köthető. Hegyvidékek (pl. Bükk, Mecsek) barlangjaiban, és nagyobb faodvakban telel. A megfelelő vízfelülethez közeli épület, faodú és földalatti üreg egyaránt fontos nyári búvóhelye lehet. Táplálékát a vízfelszín felett és a környező erdőkben szerzi.

Veszélyeztető tényezők az ártéri erdőkbe történő beavatkozások, fafaj cserék (a természetes fás vegetáció nemes nyaras és fűzes állományokra történő cseréje) az odvas, öreg fák kivágása, a növényvédőszeres, különösen rovarirtószeres nagy területre történő kijuttatása.

Védelmi intézkedések:

- Elterjedési területén az odvas fák meghagyása
- az erdőgazdálkodásban rovarirtószeres élőhelyén nem alkalmaznak.

Kereknyergű patkósdenevér (*Rhinolophus euryale*) (HUBN20001, HUBN20002, HUBN20008)

Fokozottan védett, közösségi jelentőségű denevér. Kolóniái már csak az Északi-középhegységben és a Gerecsében találhatóak meg. Barlangi faj. Éjszakai lepkékből, szúnyogokból, kisebb bogarokból álló táplálékát a pihenőhely közelében, közvetlenül a lombkorona-, illetve cserjeszint felett szerzi.

Veszélyeztető tényezői a teelő-, illetve szálláshelyein történő zavaráson kívül a zsákmányállatot jelentő rovar közösségek megváltozását, megfogyatkozását említhetjük. Így veszélyt jelenthet a növényvédőszer, különösen rovarirtószer nagy területre történő kijuttatása.

Védelmi intézkedések:

- az erdőgazdálkodásban rovarirtószert élőhelyén nem alkalmaznak.

Nagy patkósdenevér (*Rhinolophus ferrumequinum*) (HUBN20001, HUBN20002)

Fokozottan védett, közösségi jelentőségű denevér. Az Északi-középhegységben, a Mecsekben és szaporodási időszakban az Alföld keleti részén fordul elő. Épületlakó faj, barlangokban, vagy bányajáratokban telel. Erdei tisztásokon, ligetes területeken, legelőkön vadászik.

Veszélyeztető tényezői elsősorban a nyári, illetve a téli szálláshelyeik állapotával kapcsolatosak. További veszélyt jelenthet a növényvédőszer, különösen rovarirtószer nagy területre történő kijuttatása.

Védelmi intézkedések:

- az erdőgazdálkodásban rovarirtószert élőhelyén nem alkalmaznak.

Kis patkósdenevér (*Rhinolophus hipposideros*) (HUBN20001, HUBN20008, HUBN20009)

Védett, közösségi jelentőségű denevérfaj. Erősen hegyvidékeinkhez kötődő faj. Nyáron épületekben és földalatti üregekben egyaránt meghúzódik, a telet barlangokban, bányajáratokban, vagy pincékben tölti. Kedveli a mozaikos tájat, a sövényekkel, facsoportokkal szabdaltnak extenzív mezőgazdasági területeket, gyümölcsösöket. Az erdőgazdálkodás által szabdaltnak területek tehát kedvezőek számára.

Veszélyeztető tényezők közül a nyári és téli búvóhelyet érintő beavatkozások a legjelentősebbek, de az öreg gyümölcsösök, parkok, erdőszegélyek megszerzése, felszámolása, az intenzív mezőgazdasági művelés szintén hozzájárul állományuk csökkenéséhez.

Védelmi intézkedések:

- az erdőgazdálkodásban rovarirtószert élőhelyén nem alkalmaznak.

4.3 Hatásvizsgálati mátrix

4.3.1 Hatásvizsgálati mátrix azokra a jelölő élőhelyekre, melyek az erdőgazdálkodás tervelőírásai alapján érintettek

HUBN20001 Bükk-fennsík és a Lök-völgy

EU kód	Jelölő élőhely neve	Jelölő élőhelyet érintő erdőgazdálkodási tevékenység	Intézkedés, amellyel a gazdálkodás jelentős hatása elkerülhető
6190	Pannon sziklagyepek (Stipo-Festucetalia pallentis)	Közelítés	Az erdőrészteltekben előforduló kisebb foltokat a környező szegéllyel érintetlenül kell hagyni.
6240	Szubpannon sztyeppék	Közelítés	Az erdőrészteltekben előforduló kisebb foltokat a környező szegéllyel érintetlenül kell hagyni.
6430	Síkságok és a hegyvidéktől a magashegységig tartó szintek hidrofil magaskórós szegélytársulásai	Közelítés	Kímélete a közelítés, készletezés során. Vegetációs időn kívül, fagyott talajon végzett fakitermelés.

EU kód	Jelölő élőhely neve	Jelölő élőhelyet érintő erdőgazdálkodási tevékenység	Intézkedés, amellyel a gazdálkodás jelentős hatása elkerülhető
6510	Sík- és dombvidéki kaszálórétek (<i>Alopecurus pratensis</i> , <i>Sanguisorba officinalis</i>)	Közelítés, szállítás	Kímélete a közelítés, készletezés során. Erdőszegély kímélendő.
9110	Mészkerülő bükkösök	Fakitermelés	A gyéritések és véghasználatok során 5 m ³ /ha mértékig álló és fekvő holtfa visszahagyandó. Az élőhelyen 5 % hagyásfa csoport kijelölése. Odvas, böhöncös idős faegyedek visszahagyandók.
9130	Szubmontán és montán bükkösök (<i>Asperulo-Fagetum</i>)	Fakitermelés, közelítés	Nevelővágások során őshonos kísérő fajok kímélete. Erdőszegély fenntartása. A gyéritések és véghasználatok során 5 m ³ /ha álló és fekvő holtfa jelenlétének biztosítása. Az élőhelyen 5 % hagyásfa csoport kijelölése. Idős, odvas, böhöncös faegyedek visszahagyandók.
9150	A <i>Cephalanthero-Fagion</i> közép-európai sziklai bükkösei mészkövön	Fakitermelés	Hagyásfa csoportként visszahagyandó. Idős, odvas, böhöncös faegyedek visszahagyandók.
9180	* Lejtők és sziklatörmelékek <i>Tilio-Acerion</i> -erdői	Fakitermelés	Hagyásfa csoportként visszahagyandó.
91E0	* Enyves éger (<i>Alnus glutinosa</i>) és magas kőris (<i>Fraxinus excelsior</i>) alkotta ligeterdők (<i>Alno-Padion</i> , <i>Alnion incanae</i> , <i>Salicion albae</i>)	Fakitermelés, közelítés	Fakitermelés során érintetlenül hagyandó, közelítés során kímélendő.
91G0	* Pannon gyertyános-tölgyesek <i>Quercus petraea</i> val és <i>Carpinus betulusszal</i>	Fakitermelés, közelítés	Az erdőfelújításuk csak fokozatos felújítóvágáshoz kapcsolódó természetes mageredetű, vagy - nagyobb gyertyán elegyarány esetén - mesterséges kiegészítéssel kerültek tervezésre. Nevelővágások során a honos kísérőfajok kímélete. Idegenhonos fa- és cserjefajok eltávolítása. Az állománysegélyek, cserjeszint kímélete. Idős, odvas, böhöncös faegyedek visszahagyandók. Hagyásfa csoportok kijelölése. Álló és fekvő holtfa jelenlétének biztosítása.

EU kód	Jelölő élőhely neve	Jelölő élőhelyet érintő erdőgazdálkodási tevékenység	Intézkedés, amellyel a gazdálkodás jelentős hatása elkerülhető
91H0	* Pannon molyhos tölgyesek Quercus pubescensszel	Fakitermelés	Állományaik érintetlenül hagyandók (kivéve az idegenhonos fajok eltávolítását). A fakitermeléssel érintett erdőrészekben a molyhos tölgyes foltok kijelölendők és véderdőként kezelendők.
91M0	Pannon cseres-tölgyesek	Fakitermelés	Felújításuk kizárólag fokozatos felújító vágással, természetes mageredetű erdőfelújítással történik. Fakitermelés vegetációs időn kívül, az odvas, böhöncös egyedek visszahagyásával.

HUBN20002 Hór-völgy és Déli-Bükk

EU kód	Jelölő élőhely neve	Jelölő élőhelyet érintő erdőgazdálkodási tevékenység	Intézkedés, amellyel a gazdálkodás jelentős hatása elkerülhető
6190	Pannon sziklagyepek (Stipo-Festucetalia pallentis)	Közelítés	Az erdőrészekben előforduló kisebb foltokat a környező szegéllyel érintetlenül kell hagyni.
6210	Meszes alapközetű féltermészetes száraz gyepek és cserjésedett változataik (Festuco-Brometalia)	Készletezés, szállítás	Az élőhely elkerülése az erdőgazdálkodás során.
6230	* Fajgazdag Nardus-gyepek szilikátos alapközetű hegyvidéki területeken és kontinentális európai területek domb- és hegyvidékein	Fakitermelés, közelítés, készletezés, szállítás	Az állományok fakitermeléssel, közelítéssel, készletezéssel nem érinthetők.
6240	Szubpannon sztyeppék	Közelítés	Az erdőrészekben előforduló kisebb foltokat a környező szegéllyel érintetlenül kell hagyni.
6430	Síkságok és a hegyvidéktől a magashegységig tartó szintek hidrofil magaskórós szegélytársulásai	Közelítés	Kímélete a közelítés, készletezés során. Vegetációs időn kívül, fagyott talajon végzett fakitermelés.
6510	Sík- és dombvidéki kaszálórétek (Alopecurus pratensis, Sanguisorba officinalis)	Közelítés, szállítás	Kímélete a közelítés, készletezés során. Erdőszegély kímélendő.

EU kód	Jelölő élőhely neve	Jelölő élőhelyet érintő erdőgazdálkodási tevékenység	Intézkedés, amellyel a gazdálkodás jelentős hatása elkerülhető
9110	Mészkerülő bükkösök	Fakitermelés	A gyérítések és véghasználatok során 5 m ³ /ha mértékig álló és fekvő holtfa visszahagyandó. Az élőhelyen 5 % hagyásfa csoport kijelölése. Odvas, böhöncös idős faegyedek visszahagyandók.
9130	Szubmontán és montán bükkösök (Asperulo-Fagetum)	Fakitermelés, közelítés	Nevelővágások során őshonos kísérő fajok kímélete. Erdőszegély fenntartása. A gyérítések és véghasználatok során 5 m ³ /ha álló és fekvő holtfa jelenlétének biztosítása. Az élőhelyen 5 % hagyásfa csoport kijelölése. Idős, odvas, böhöncös faegyedek visszahagyandók.
9150	A Cephalanthero-Fagion közép-európai sziklai bükkösei mészkövön	Fakitermelés	Hagyásfa csoportként visszahagyandó. Idős, odvas, böhöncös faegyedek visszahagyandók.
9180	* Lejtők és sziklatörmelékek Tilio-Acerion-erdői	Fakitermelés	Hagyásfa csoportként visszahagyandó.
91E0	* Enyves éger (Alnus glutinosa) és magas kőris (Fraxinus excelsior) alkotta ligeterdők (Alno-Padion, Alnion incanae, Salicion albae)	Fakitermelés, közelítés	Fakitermelés során érintetlenül hagyandó, közelítés során kímélendő.
91G0	* Pannon gyertyános-tölgyesek Quercus petraeával és Carpinus betulusszal	Fakitermelés, közelítés	Az erdőfelújításuk csak fokozatos felújítóvágáshoz kapcsolódó természetes mageredetű, vagy - nagyobb gyertyán elegyarány esetén - mesterséges kiegészítéssel kerültek tervezésre. Nevelővágások során a honos kísérőfajok kímélete. Idegenhonos fa- és cserjefajok eltávolítása. Az állományszegélyek, cserjeszint kímélete. Idős, odvas, böhöncös faegyedek visszahagyandók. Hagyásfa csoportok kijelölése. Álló és fekvő holtfa jelenlétének biztosítása.
91H0	* Pannon molyhos tölgyesek Quercus pubescensszel	Fakitermelés	Állományaik érintetlenül hagyandók (kivéve az idegenhonos fajok eltávolítását). A fakitermeléssel érintett erdőrészekben a molyhos tölgyes foltok kijelölendőek és véderdőként kezelendőek.

EU kód	Jelölő élőhely neve	Jelölő élőhelyet érintő erdőgazdálkodási tevékenység	Intézkedés, amellyel a gazdálkodás jelentős hatása elkerülhető
9110	* Euro-szibériai erdőssztyepp-tölgyesek tölgyfajokkal (Quercus spp.)	Fakitermelés, közelítés	Állományaik hagyásfa csoportként érintetlenül hagyandók (kivéve az inváziós fafajokeltávolítását). A faanyag közelítése kíméletes módon és vegetációs időn kívül.
91M0	Pannon cseres-tölgyesek	Fakitermelés	Felújításuk kizárólag fokozatos felújító vágással, természetes mageredetű erdőfelújítással történik. Fakitermelés vegetációs időn kívül, az odvas, böhöncös egyedek visszahagyásával.

HUBN20008 Vár-hegy – Nagy-Eged

EU kód	Jelölő élőhely neve	Jelölő élőhelyet érintő erdőgazdálkodási tevékenység	Intézkedés, amellyel a gazdálkodás jelentős hatása elkerülhető
6190	Pannon sziklagyepek (Stipo-Festucetalia pallentis)	Közelítés	Az erdőrészekben előforduló kisebb foltokat a környező szegéllyel érintetlenül kell hagyni.
6210	Meszes alapkőzetű féltermészetes száraz gyepek és cserjésedett változataik (Festuco-Brometalia)	Készletezés, szállítás	Az élőhely elkerülése az erdőgazdálkodás során.
6240	Szubpannon sztyeppék	Közelítés	Az erdőrészekben előforduló kisebb foltokat a környező szegéllyel érintetlenül kell hagyni.
6430	Síkságok és a hegyvidéktől a magashegységig tartó szintek hidrofil magaskórós szegélytársulásai	Közelítés	Kímélete a közelítés, készletezés során. Vegetációs időn kívül, fagyott talajon végzett fakitermelés.
6510	Sík- és dombvidéki kaszálórétek (Alopecurus pratensis, Sanguisorba officinalis)	Közelítés, szállítás	Kímélete a közelítés, készletezés során. Erdőszegély kímélendő.
9110	Mészkerülő bükkösök	Fakitermelés	A gyérítések és véghasználatok során 5 m ³ /ha mértékig álló és fekvő holtfa visszahagyandó. Az élőhelyen 5 % hagyásfa csoport kijelölése. Odvas, böhöncös idős faegyedek visszahagyandók.

EU kód	Jelölő élőhely neve	Jelölő élőhelyet érintő erdőgazdálkodási tevékenység	Intézkedés, amellyel a gazdálkodás jelentős hatása elkerülhető
9130	Szubmontán és montán bükkösök (Asperulo-Fagetum)	Fakitermelés, közelítés	Nevelővágások során őshonos kísérő fajok kímélete. Erdőszegély fenntartása. A gyéritések és véghasználatok során 5 m ³ /ha álló és fekvő holtfa jelenlétének biztosítása. Az élőhelyen 5 % hagyásfa csoport kijelölése. Idős, odvas, böhöncös faegyedek visszahagyandók.
9180	* Lejtők és sziklatörmelékek Tilio-Acerion-erdői	Fakitermelés	Hagyásfa csoportként visszahagyandó.
91E0	* Enyves éger (Alnus glutinosa) és magas kőris (Fraxinus excelsior) alkotta ligeterdők (Alno-Padion, Alnion incanae, Salicion albae)	Fakitermelés, közelítés	Fakitermelés során érintetlenül hagyandó, közelítés során kímélendő.
91G0	* Pannon gyertyános-tölgyesek Quercus petraeával és Carpinus betulusszal	Fakitermelés, közelítés	Az erdőfelújításuk csak fokozatos felújítóvágáshoz kapcsolódó természetes mageredetű, vagy -nagyobb gyertyán elegyarány esetén - mesterséges kiegészítéssel kerültek tervezésre. Nevelővágások során a honos kísérőfajok kímélete. Idegenhonos fa- és cserjefajok eltávolítása. Az állományszegélyek, cserjeszint kímélete. Idős, odvas, böhöncös faegyedek visszahagyandók. Hagyásfa csoportok kijelölése. Álló és fekvő holtfa jelenlétének biztosítása.
91H0	* Pannon molyhos tölgyesek Quercus pubescensszel	Fakitermelés	Állományaik érintetlenül hagyandók (kivéve az idegenhonos fajok eltávolítását). A fakitermeléssel érintett erdőrészekben a molyhos tölgyes foltok kijelölendők és véderdőként kezelendők.
91I0	91I0 * Euro-szibériai erdőössztyepp-tölgyesek tölgyfajokkal (Quercus spp.)	Fakitermelés, közelítés	Állományaik hagyásfa csoportként érintetlenül hagyandók (kivéve az inváziós fajokeltávolítását). A faanyag közelítése kíméletes módon és vegetációs időn kívül.
91M0	Pannon cseres-tölgyesek	Fakitermelés	Felújításuk kizárólag fokozatos felújító vágással, természetes mageredetű erdőfelújítással történik. Fakitermelés vegetációs időn kívül, az odvas, böhöncös egyedek visszahagyásával.

EU kód	Jelölő élőhely neve	Jelölő élőhelyet érintő erdőgazdálkodási tevékenység	Intézkedés, amellyel a gazdálkodás jelentős hatása elkerülhető
n.a.	n.a.	-	-

A kiemelt közösségi jelentőségű élőhelytípusok *-al jelezve.

4.3.2 Hatásvizsgálati mátrix azokra a jelölő fajokra, melyek az erdőgazdálkodás tervelőírásai alapján érintettek

HUBN10003 Bükk-hegység és peremterületei

Jelölő faj neve	Jelölő faj kötődése	Intézkedés, hogy a gazdálkodás hatása ne legyen jelentős
Békászó sas (<i>Aquila pomarina</i>)	Idős, nagy kiterjedésű zárt állományokban	Fészkek körül kb. 300 méter sugarú védőzóna érintetlenül hagyandó. Időbeni korlátozás a fészkek körüli 500 m sugarú körön belül március 15. és augusztus 31. között.
Lappantyú (<i>Caprimulgus europaeus</i>)	nyíltabb erdős-bokros területek	A bokorerdő- jellegű és melegkedvelő tölgyes erdőkben erdőgazdálkodási tevékenység korlátozása, fészkelőhelyek háborítatlanságának biztosítása a költési időszakban.
Fekete gólya (<i>Ciconia nigra</i>)	idős, zavartalan erdők	Böhöncök visszahagyása hagyásfaként. A meglévő fészkek körül a BNPI által megadott védőzóna visszahagyása, revírfoglalási, költési, utódnevelési időszakban (március 15. – augusztus 15.) időbeni korlátozás.
Kígyászölyv (<i>Circaetus gallicus</i>)	fészkelés: zavarástól mentes erdőállományok táplálkozóterület: nyílt, napos, facsoportokkal és bozótosokkal ritkán benőtt vidék	Fészkelőhely körül 200 méter sugarú körben visszahagyandó védőzónakerül kijelölésre, időbeni korlátozás a fészkek körüli 300 m sugarú körön belül március 15. és augusztus 31. között.
Kék galamb (<i>Columba oenas</i>)	nagyméretű odvas bükkfák	Idős facsoportok hagyásfa csoportként történő visszahagyása, különös tekintettel az odvas fák és az odvas, korhadó, törött, elszáradt törzsek kíméletére. Revírfoglalási, költési és utódnevelési időszakban (március 15. – július 15.) időbeni korlátozás.
Fehérhátú fakopáncs (<i>Dendrocopos leucotos</i>)	idős bükkösök	Idős facsoportok hagyásfa csoportként történő visszahagyása, különös tekintettel az odvas fák és az odvas, korhadó, törött, elszáradt törzsek kíméletére. Fészkelőhely körül 400 m sugarú körben őshonos fajfajú száradék visszahagyása. Revírfoglalási, költési és utódnevelési időszakban (március 15. – július 15.) időbeni korlátozás.

Jelölő faj neve	Jelölő faj kötődése	Intézkedés, hogy a gazdálkodás hatása ne legyen jelentős
Közép fakopáncs (<i>Dendroco pos medius</i>)	idős tölgyesek	Idős facsoportok hagyásfa csoportként történő visszahagyása, különös tekintettel az odvas fák és az odvas, korhadó, törött, elszáradt törzsek kíméletére. Revírfogalási, költési és utódnevelési időszakban (március 15. – július 15.) időbeni korlátozás.
Fekete harkály (<i>Dryocopus martius</i>)	idős lombhullató erdők	Idős facsoportok hagyásfa csoportként történő visszahagyása, különös tekintettel az odvas fák és az odvas, korhadó, törött, elszáradt törzsek kíméletére. Revírfogalási, költési és utódnevelési időszakban (március 15. – július 15.) időbeni korlátozás.
Örvös légykapó (<i>Ficedula albicollis.</i>)	álló holtfa	Holtfa és odvas fa visszahagyás.
Darázsölyv (<i>Pernis apivorus</i>)	molyhos és cseres-tölgyesekben	Fészkelőhely környékén 100 méteres védőzóna hagyásfacsoportként való visszahagyása, minden erdőgazdálkodási tevékenység megtiltása 200 méteres körzetben a költési időszakban. Földön fekvő holtfa visszahagyása, valamint a fészkelőhelyek háborítatlanságának biztosítása érdekében a revírfogalási, költési, utódnevelési időszakban (március 15. – augusztus 15.) időbeni korlátozás.
Hamvas küllő (<i>Picus canus</i>)	ritkás öreg tölgyesek, ligeterdők és idősebb bükkösök	Idős facsoportok hagyásfa csoportként történő visszahagyása, különös tekintettel az odvas fák és az odvas, korhadó, törött, elszáradt törzsek kíméletére. Revírfogalási, költési és utódnevelési időszakban (március 15. – július 15.) időbeni korlátozás.
Uráli bagoly (<i>Strix uralensis</i>)	idős bükkös	Fészkek körül kb. 100 méter sugarú védőzóna érintetlenül hagyandó. A fészkelés sikere érdekében 200 m sugarú körben a revírfogalási, költési, utódnevelési időszakban (február 1. – június 15.) időbeni korlátozás.

HUBN20001 Bükk-fennsík és a Lök-völgy,

Jelölő faj neve	Jelölő faj kötődése	Intézkedés, hogy a gazdálkodás hatása ne legyen jelentős
Leánykökörcsin (<i>Pulsatilla grandis</i>)	erdőszegélyek, írtásrétek	Az előfordulási helyén a közelítés, készletezés tilalma.
Janka-tarsóka (<i>Thlapsi jankae</i>)	nyílt erdők, írtásrétek	Az előfordulási helyén az állomány teljes kímélete.
* Havasi cincér (<i>Rosalia alpina</i>)	bükk elhalt, de még lábbon álló törzsei	Holtfa visszahagyása. Hagyásfák. Az átlagos vágásérettségi kor emelkedett az erdőtervezéskor. A faanyag májusig történő kiszállítása az erdőből.

Jelölő faj neve	Jelölő faj kötődése	Intézkedés, hogy a gazdálkodás hatása ne legyen jelentős
Közönséges hiúz (<i>Lynx lynx</i>)	összefüggő erdős területek	Szállaló erdők kialakítása, érintetlen véderdők fenntartása.
Nyugati pisedenevér(<i>Barbastella barbastellus</i>)	idős tölgy, gyertyán állományú erdők odvas fái	Odvas fák visszahagyása. Fokozatos felújítógás. Idős erdők fenntartása: véderdők, hagyásfák. Rovarirtó szer használatának mellőzése.
Hosszúszárnyú denevér(<i>Miniopterus schreibersi</i>)	erdei rovarok	Rovarirtó szer használatának mellőzése.
Nagyfülű denevér(<i>Myotis bechsteini</i>)	kiterjedt erdők faodvai	Odvas fák visszahagyása. Fokozatos felújítógás. Idős erdők fenntartása: véderdők, hagyásfák. Rovarirtó szer használatának mellőzése.
Tavi denevér(<i>Myotis dasycneme</i>)	vízfelülethez közeli faodú	Elterjedési területén az odvas fák meghagyása. Rovarirtó szer használatának mellőzése.
Kereknyergű patkósdenevér(<i>Rhinolophus euryale</i>)	természetszerű erdők	Tájidegen fafajú erdők visszaszorítása. Rovarirtó szer használatának mellőzése.
Nagy patkósdenevér(<i>Rhinolophus ferrumequinum</i>)	természetszerű erdők	Tájidegen fafajú erdők visszaszorítása. Vízfolyások környékének kímélete. Rovarirtó szer használatának mellőzése.
Kis patkósdenevér(<i>Rhinolophus hipposideros</i>)	természetszerű erdők	Tájidegen fafajú erdők visszaszorítása. Vízfolyások környékének kímélete. Rovarirtó szer használatának mellőzése.

HUBN20002 Hór-völgy és Déli-Bükk

Jelölő faj neve	Jelölő faj kötődése	Intézkedés, hogy a gazdálkodás hatása ne legyen jelentős
Rigópohár (Boldogasszony papucs) (<i>Cypripedium calceolus</i>)	félárnyékos, cserjefajokban gazdag, meszes alapkőzetű elegyes erdők.	Előfordulási helyén folyamatos, alacsonyabb záródású erdőborítás fenntartása.
Leánykökörccsin (<i>Pulsatilla grandis</i>)	erdőszegélyek, irtásrétek	Az előfordulási helyén az állomány teljes kímélete.
Janka-tarsóka (<i>Thlapsi jankae</i>)	nyílt erdők, irtásrétek	Az előfordulási helyén a közelítés, készletezés tilalma.
* Havasi cincér(<i>Rosalia alpina</i>)	bükk elhalt, de még lábon álló törzsei	Holtfa visszahagyása. Hagyásfák. Az átlagos vágásérettségi kor emelkedett az erdőtervezéskor. A faanyag májusig történő kiszállítása az erdőből.
Nyugati pisedenevér(<i>Barbastella barbastellus</i>)	idős tölgy, gyertyán állományú erdők odvas fái	Odvas fák visszahagyása. Fokozatos felújítógás. Idős erdők fenntartása: véderdők, hagyásfák. Rovarirtó szer használatának mellőzése.
Nagyfülű denevér(<i>Myotis bechsteini</i>)	kiterjedt erdők faodvai	Odvas fák visszahagyása. Fokozatos felújítógás. Idős erdők fenntartása: véderdők, hagyásfák. Rovarirtó szer használatának mellőzése.

Jelölő faj neve	Jelölő faj kötődése	Intézkedés, hogy a gazdálkodás hatása ne legyen jelentős
<i>Tavi denevér</i> (<i>Myotis dasycneme</i>)	vízfelülethez közeli faodú	Elterjedési területén az odvas fák meghagyása. Rovarirtó szer használatának mellőzése.
<i>Kereknyergű patkósdenevér</i> (<i>Rhin olophus euryale</i>)	<i>természetszerű erdők</i>	Tájidegen fafajú erdők visszaszorítása. Rovarirtó szer használatának mellőzése.
<i>Nagy patkósdenevér</i> (<i>Rhin olophus ferrumequinum</i>)	<i>természetszerű erdők</i>	Tájidegen fafajú erdők visszaszorítása. Vízfolyások környékének kímélete. Rovarirtó szer használatának mellőzése.
<i>Kis patkósdenevér</i> (<i>Rhin olophus hipposideros</i>)	<i>természetszerű erdők</i>	Tájidegen fafajú erdők visszaszorítása. Vízfolyások környékének kímélete. Rovarirtó szer használatának mellőzése.

HUBN20008 Vár-hegy – Nagy-Eged

Jelölő faj neve	Jelölő faj kötődése	Intézkedés, hogy a gazdálkodás hatása ne legyen jelentős
<i>Janka-tarsóka</i> (<i>Thlapsi jankae</i>)	nyílt erdők, írtásrétek	Az előfordulási helyén a közelítés, készletezés tilalma.
* Havasi cincér(<i>Rosalia alpina</i>)	bükk elhalt, de még lábon álló törzsei	Holtfa visszahagyása. Hagyásfák. Az átlagos vágásérettségi kor emelkedett az erdőtervezéskor. A faanyag májusig történő kiszállítása az erdőből.
<i>Nyugati pizedenevér</i> (<i>Barbastella barbastellus</i>)	idős tölgy, gyertyán állományú erdők odvas fái	Odvas fák visszahagyása. Fokozatos felújítóvágás. Idős erdők fenntartása: véderdők, hagyásfák. Rovarirtó szer használatának mellőzése.
<i>Nagyfülű denevér</i> (<i>Myotis bechsteini</i>)	kiterjedt erdők faodvai	Odvas fák visszahagyása. Fokozatos felújítóvágás. Idős erdők fenntartása: véderdők, hagyásfák. Rovarirtó szer használatának mellőzése.
<i>Tavi denevér</i> (<i>Myotis dasycneme</i>)	vízfelülethez közeli faodú	Elterjedési területén az odvas fák meghagyása. Rovarirtó szer használatának mellőzése.
<i>Kereknyergű patkósdenevér</i> (<i>Rhin olophus euryale</i>)	<i>természetszerű erdők</i>	Tájidegen fafajú erdők visszaszorítása. Rovarirtó szer használatának mellőzése.
<i>Nagy patkósdenevér</i> (<i>Rhin olophus ferrumequinum</i>)	<i>természetszerű erdők</i>	Tájidegen fafajú erdők visszaszorítása. Vízfolyások környékének kímélete. Rovarirtó szer használatának mellőzése.
<i>Kis patkósdenevér</i> (<i>Rhin olophus hipposideros</i>)	<i>természetszerű erdők</i>	Tájidegen fafajú erdők visszaszorítása. Vízfolyások környékének kímélete. Rovarirtó szer használatának mellőzése.

Jelölő faj neve	Jelölő faj kötődése	Intézkedés, hogy a gazdálkodás hatása ne legyen jelentős
<i>Nyugati pisedenevér(Barbastella barbastellus)</i>	idős tölgy, gyertyán állományú erdők odvas fái	Odvas fák visszahagyása. Fokozatos felújítógás. Idős erdők fenntartása: véderdők, hagyásfák. Rovarirtó szer használatának mellőzése.
<i>Kis patkósdenevér(Rhinolophus hipposideros)</i>	<i>természetszerű erdők</i>	Tájidegen fafajú erdők visszaszorítása. Vízfolyások környékének kímélete. Rovarirtó szer használatának mellőzése.

SDF frissítésre váró jelölő faj dőlt betűvel jelezve

*A kiemelt közösségi jelentőségű faj *-al jelezve.*

Eger, 2014. december 09.

Ósz Gusztáv
osztályvezető



HEVES MEGYEI
KORMÁNYHIVATAL
ERDÉSZETI IGAZGATÓSÁGA

Iktatószám: HEG-EI/5781-9/2014.

Nyilatkozat

a Felsőtárkányi Erdőtervezési Körzetben jóváhagyott erdőtervekben az erdőgazdálkodásra vonatkozóan megállapított előírásoknak a Bükk-hegység és peremterületei (HUBN10003), a Bükk-fennsík és a Lök-völgy (HUBN20001), a Hór-völgy és Déli-Bükk (HUBN20002), a Vár-hegy – Nagyeged (HUBN20008), továbbá a Tard környéki erdőssztyepp (HUBN20009) Natura 2000 területre, valamint a kijelölés alapjául szolgáló élőhelytípusok és fajok (állat- és növényfajok) természetvédelmi helyzetére gyakorolt hatásainak vizsgálatáról.

Az Erdőtervezési Körzetben található, vizsgált Natura 2000 terület

kódja	Natura 2000 terület neve	státusza	érintett terület (ha)	érintett NP ¹
HUBN10003	Bükk-hegység és peremterületei	KMT	13 800,03	Bükki NPI
HUBN20001	Bükk-fennsík és a Lök-völgy	KJTM	2 186,32	Bükki NPI
HUBN20002	Hór-völgy és Déli-Bükk	KJTM	3 260,22	Bükki NPI
HUBN20008	Vár-hegy – Nagyeged	KJTM	1 072,66	Bükki NPI
HUBN20009	Tard környéki erdőssztyepp	KJTM	121,54	Bükki NPI

KMT: különleges madárvédelmi terület; érintett terület az Országos Erdőállomány Adattár (továbbiakban: Adattár) alapján

KJTM: különleges jelentőségű természetmegőrzési terület; érintett terület az Adattár alapján

Az erdőgazdálkodásra vonatkozóan a 103.340/31/2007., 1011/3/2006. számon jóváhagyott erdőtervekben megállapított előírásoknak a Felsőtárkányi Erdőtervezési Körzet területén található Bükk-hegység és peremterületei (HUBN10003), a Bükk-fennsík és a Lök-völgy (HUBN20001), a Hór-völgy és Déli-Bükk (HUBN20002), a Vár-hegy – Nagyeged (HUBN20008), továbbá a Tard környéki erdőssztyepp (HUBN20009) Natura 2000 területre, valamint a kijelölés alapjául szolgáló élőhelytípusok és fajok természetvédelmi helyzetére gyakorolt hatásainak értékeléséről készült elővizsgálati dokumentáció alapján megállapítható, hogy

a körzeti erdőterv szerinti erdőgazdálkodásra vonatkozó előírások jelentős kedvezőtlen hatása nem állapítható meg a felsorolásra került Natura 2000 területek vonatkozásában a kijelölés alapjául szolgáló közösségi jelentőségű élőhelytípusok és fajok természetvédelmi helyzetére, ezért az európai közös-

¹ A 275/2004. Korm. rendelet mellékleteiben rögzített működési terület szerinti nemzeti park igazgatóság.

ségi jelentőségű természetvédelmi területekről szóló 275/2004. (X. 8) Korm. rendelet 10. § (3) bekezdés, és a 11/2010. (II.4.) FVM rendelet 10. § szerint részletes hatásbecslés elkészítése nem szükséges.

Dátum: Eger, 2014. december 9.



Szabó Szilárd
igazgató