

Natura 2000 elővizsgálati dokumentáció

**az erdőgazdálkodásra vonatkozóan megállapított előírás-javaslatoknak
a Csaolc-Garbolc kiemelt jelentőségű természetmegőrzési területre
valamint a kijelölés alapjául szolgáló élőhelytípusok
és fajok (állat- és növényfajok)
természetvédelmi helyzetére gyakorolt hatásainak értékeléséről**

Készítette a Hajdú-Bihar Megyei Kormányhivatal Erdészeti Igazgatósága
a
Hortobágyi Nemzeti Park Igazgatóság közreműködésével

Debrecen

2012

1. Azonosító adatok

A tervet készítő szervezet: Hajdú-Bihar Megyei Kormányhivatal Erdészeti Igazgatósága;
4032 Debrecen, Kossuth u. 12-14.

Vezető tervező neve: Szabó Péter; erdőtervezési osztályvezető. Elérhetősége: 52/521-015.

2. Az érintett Natura 2000 terület

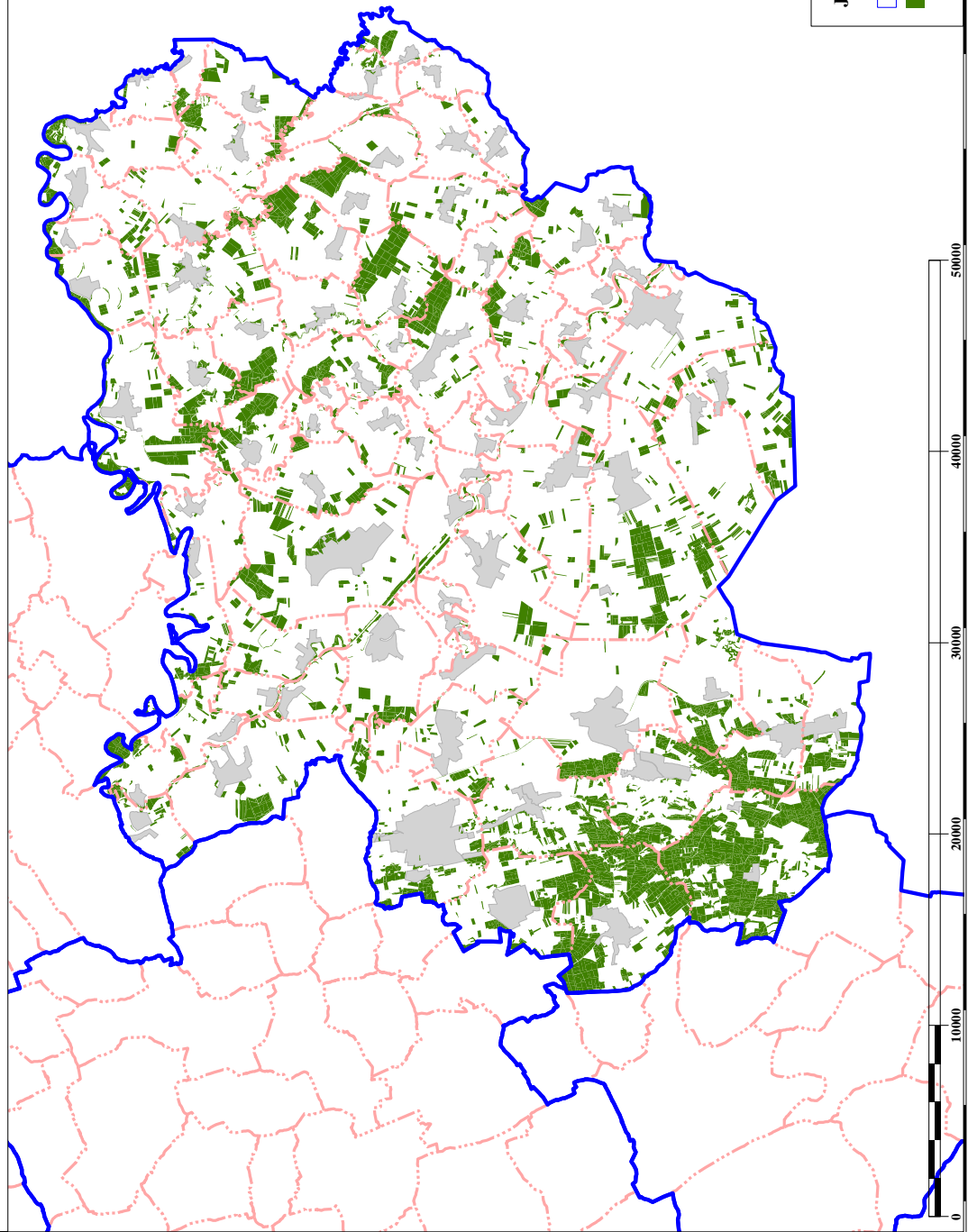
2.1. Az érintett erdőtervezési körzet

A Csaholc-Garbolc HUHN20054 kódszámú Natura 2000 területet a Földművelésügyi és Vidékfejlesztési Minisztérium Erdészeti Főosztálya által 56181/62/2004. ügyiratszámom, 2004. szeptember 30-án jóváhagyott 971. számú Szatmár-Beregi erdészeti tervezési körzet erdőterve tartalmazza.

A tervidőszakban hatályba lépett, az erdőről, az erdő védelméről és az erdőgazdálkodásról szóló 2009. évi XXXVII. törvény (a továbbiakban: Evt.) 16. § (1) bekezdése alapján az erdőket erdőtervezési körzetekre kellett osztani. Az Evt. megszüntette a korábban külön kezelt államerdészetek kivételes státuszát, – önálló körzetekként történő felvételét, – területei a körzet egyéb gazdálkodóival együtt, egyben kerülnek felvételre. A 2011-től érvényes új erdőtervezési körzetek, a körzetet alkotó települések közigazgatási határaihoz igazodó tervezési egységek. Az erdőtervezési körzeteket, illetve a körzeteket alkotó helységek jegyzékét a körzeti tervezés szabályairól szóló 11/2010. (II. 4.) FVM rendelet 1. számú melléklete, az ütemezést a 2. számú melléklete tartalmazza. Az Evt. alapján a Csaholc-Garbolc HUHN20054 kódszámú Natura 2000 terület a 2014-15. évi terepi felvételű, 2016. január 1-vel életbe lépő Szatmár-Nagyecsed-i erdőtervezési körzetbe tartozik.

A Szatmár-Nagyecsed-i erdőtervezési körzet erdőtervezett területeit a következő oldalon található 1. térkép mutatja be.

**ORSZÁGOS ERDŐÁLLOMÁNY ADATTÁRI TERÜLETEK
A SZATMÁR-NAGYECSEDI ERDŐTERVEZÉSI KÖRZETBEN**



1. térkép

2.2. Az erdőtervezési körzetben található Natura 2000 területek:

kódja	Natura 2000 terület neve	státusza	érintett terület (ha)	illetékes NPI*
HUHN10001	Szatmár-Bereg	MV	6.275,06	HNPI
HUHN20037	Bátorligeti láp	TM	11,06	HNPI
HUHN20127	Kraszna menti rétek	TM	2,30	HNPI
HUHN20159	Tunyogmatolcsi Holt-Szamos	TM	7,00	HNPI
HUHN20160	Gőgő-Szenke	TM	3,60	HNPI
HUHN20001	Felső-Tisza	KJTM	915,84	HNPI
HUHN20050	Kömörő-Fülesd	KJTM	893,02	HNPI
HUHN20051	Eret-hegy	KJTM	61,90	HNPI
HUHN20053	Magosligeti-erdő és gyepék	KJTM	229,90	HNPI
HUHN20054	Csaholc-Garbolc	KJTM	1.088,85	HNPI
HUHN20055	Rozsály-Csengersima	KJTM	321,68	HNPI
HUHN20056	Jánki-erdő	KJTM	383,30	HNPI
HUHN20057	Grófi-erdő	KJTM	200,40	HNPI
HUHN20058	Teremi-erdő	KJTM	672,30	HNPI
HUHN20128	Nyírség-peremi égeresek	KJTM	87,70	HNPI

(MV: különleges madárvédelmi terület, TM: különleges természetmegőrzési terület, KJTM: kiemelt jelentőségű különleges természetmegőrzési terület.)

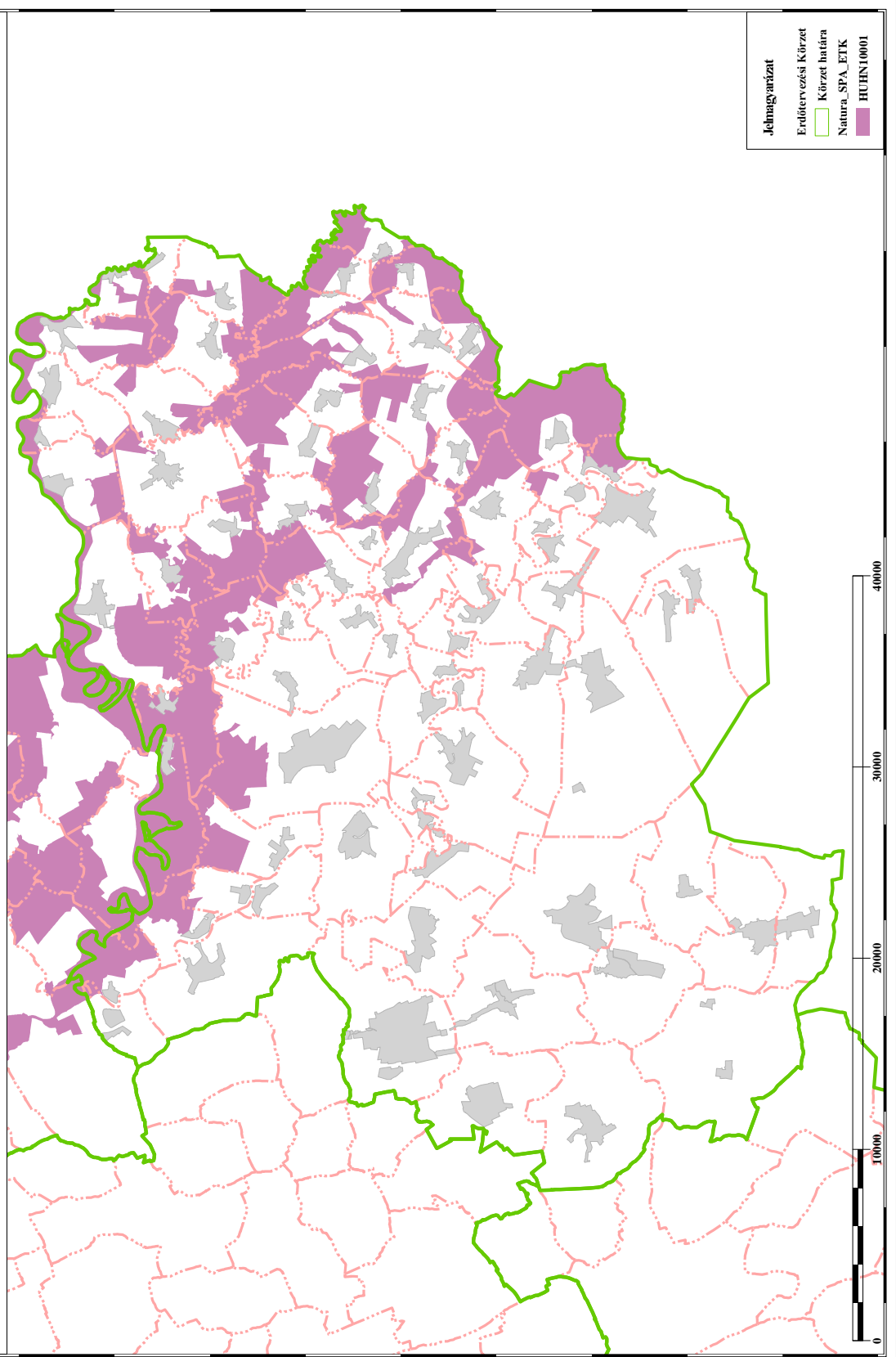
* A 275/2004. Kormány rendelet mellékleteiben rögzített működési terület szerinti Nemzeti Park Igazgatóság, a Hortobágyi Nemzeti Park Igazgatósága (a továbbiakban HNPI).

Natura 2000 hálózatba sorolt erdő területe összesen:

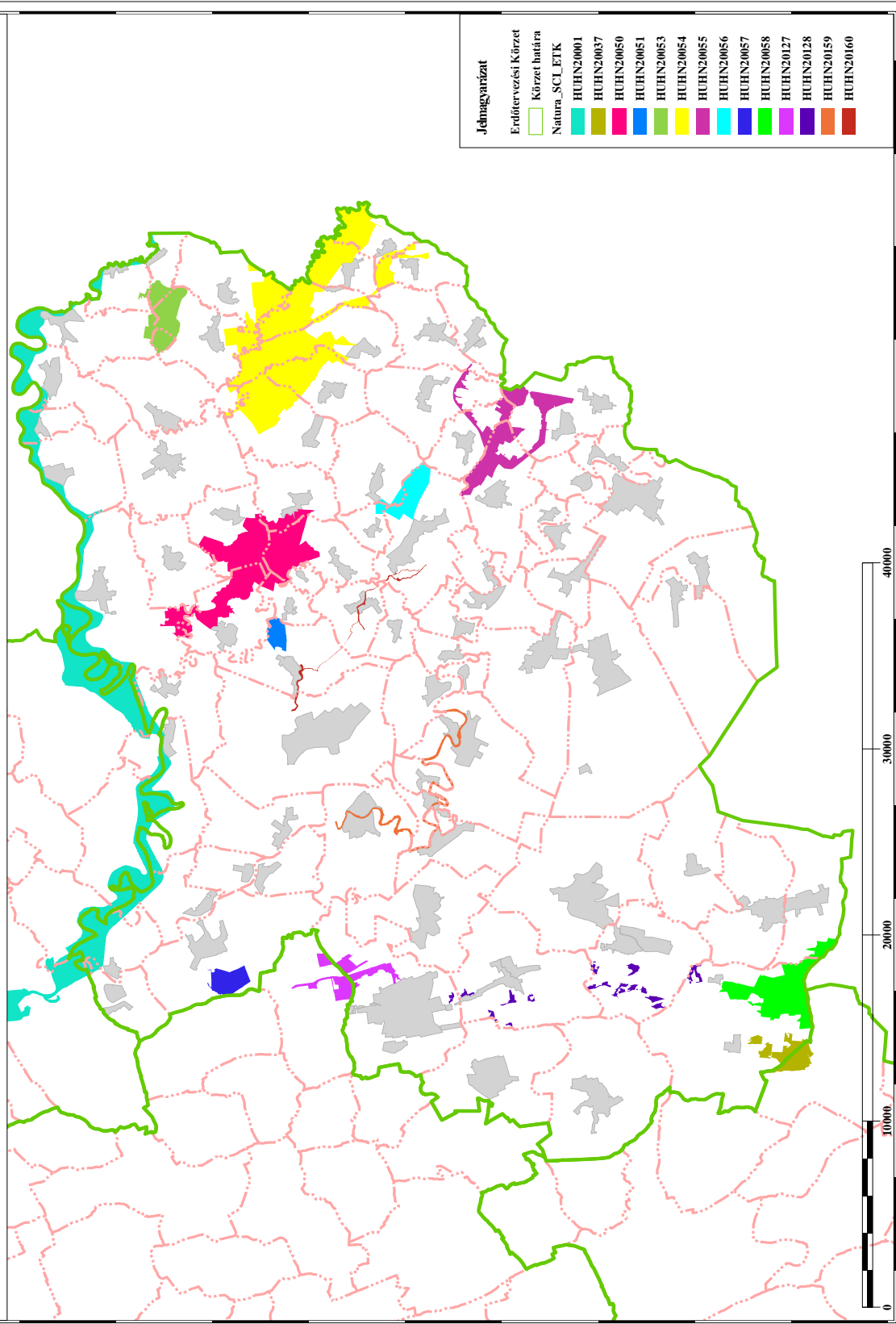
Körzet teljes területe (ha)	Natura 2000 erdő területe (ha)	Arány (%)
23.519,64	7.321,02	31,1

A különleges madárvédelmi terület (SPA) térbeli elhelyezkedését a 2. térkép, a különleges és a kiemelt jelentőségű különleges természetmegőrzési területek (SCI) térbeli elhelyezkedését a 3. térkép mutatja be.

NATURA2000 SPA TERÜLETEK A SZATMÁR-NAGYECSEDI ERDŐTERVEZÉSI KÖRZETBEN



NATURA2000 SCI TERÜLETEK A SZATMÁR-NAGYECSEDI ERDŐTERVEZÉSI KÖRZETBEN



2.3. Csaholc-Garbolc Natura 2000 terület:

kódja	Natura 2000 terület neve	státusza	érintett terület (ha)	érintett NPI
HUHN20054	Csaholc-Garbolc	KJTM	1.088,85	HNPI

A Csaholc-Garbolc HUHN20054 kódszámú Natura 2000 terület teljes területével a Szatmár-Nagyecsed-i erdőtervezési körzetbe esik.

site területe						
teljes* (ha)	ebből erdőtervezett terület		ebből			
			erdőrészlet		egyéb részlet	
	(ha)	%	(ha)	%	(ha)	%
4.054,45	1.088,85	26,9	1.053,45	26,0	35,40	0,9

* A Natura 2000 site teljes területét a VM által rendelkezésünkre bocsátott Natura 2000 fedvényből határoztuk meg.

2.4. A közösségi jelentőségű jelölő élőhelytípusoknak, illetve jelölő fajoknak Natura 2000 területenként történő felsorolása– NPI adatszolgáltatás alapján

A következő fejezetekben a HNPI által a Csaholc-Garbolc jóváhagyott kiemelt jelentőségű természetmegőrzési területre az aktuális adatok alapján megadott, a kijelölés alapjául szolgáló élőhelytípusok és az élőhelyekhez kötődő fajok jegyzéke található.

2.4.1. Jelölő élőhelytípusok jegyzéke

HUHN20054 Csaholc-Garbolc

EU kód	Megnevezése	Természetvédelmi helyzete NPI adatszolgáltatás		Erdőgazdálkodás általi érintettség
		borítás (%)		
91G0*	Pannon gyertyános-tölgyesek <i>Quercus petraeal</i> és <i>Carpinus betulusszal</i>	borítás (%)	8	érintett
		megőrzöttség	C	
		ált.értékelés	C	
91F0	Keményfás ligeterdők nagy folyók mentén <i>Quercus robur</i> , <i>Ulmus laevis</i> és <i>Ulmus minor</i> , <i>Fraxinus excelsior</i> vagy <i>Fraxinus angustifolia</i> fajokkal (<i>Ulmion minoris</i>)	borítás (%)	10	érintett
		megőrzöttség	C	
		ált.értékelés	B	
91E0*	Enyves éger (<i>Alnus glutinosa</i>) és magas kőris (<i>Fraxinus excelsior</i>) alkotta ligeterdők (<i>Alno-Padion</i> , <i>Alnion incanae</i> , <i>Salicion albae</i>)	borítás (%)	2	érintett
		megőrzöttség	B	
		ált.értékelés	B	
6440	Folyóvölgyek <i>Cnidion dubii</i> hoz tartozó mocsárrétjei	borítás (%)	5	eldöntendő ¹
		megőrzöttség	C	
		ált.értékelés	B	
6510	Sík- és dombvidéki kaszálóréték (<i>Alopecurus pratensis</i> , <i>Sanguisorba officinalis</i>)	borítás (%)	25	eldöntendő ¹
		megőrzöttség	B	
		ált.értékelés	B	

* Kiemelt jelentőségű jelölő élőhely.

1. A természetvédelmi kezelő jelenlegi adatai szerint az élőhelytípus állományait a körzeti erdőtervezés nem érinti, de az élőhelytípus általános tulajdonságai alapján az érintettség feltételezhető.

A jelölő élőhelytípusok természetvédelmi helyzetére vonatkozó kódok jelentése:

megőrzöttség: (conservation status)	A	kiváló
	B	jó
	C	átlagos
	D	nem jellemző
általános értékelés: (global)	A	kiváló
	B	jó
	C	átlagos

2.4.2. Jelölő fajok jegyzéke

HUHN20054 Csaolc-Garbolc

Magyar név	Tudományos név	Természetvédelmi helyzete		Erdőgazdálkodás általi érintettség
Vágó csík	<i>Cobitis taenia</i>	állomány nagyság	C	nem érintett ¹
		ált. értékelés	B	
Halványfoltú küllő	<i>Gobio albipinnatus</i>	állomány nagyság	C	nem érintett ¹
		ált. értékelés	B	
Réti csík	<i>Misgurnus fossilis</i>	állomány nagyság	C	nem érintett ¹
		ált. értékelés	C	
Leánykancér	<i>Rutilus pigus</i>	állomány nagyság	C	nem érintett ¹
		ált. értékelés	B	
Vöröshasú unka	<i>Bombina bombina</i>	állomány nagyság	C	nem érintett ¹
		ált. értékelés	B	
Mocsári teknős	<i>Emys orbicularis</i>	állomány nagyság	C	nem érintett ¹
		ált. értékelés	B	
Díszes tarkalepke	<i>Euphydryas maturna</i>	állomány nagyság	C	érintett
		ált. értékelés	C	
Lápi szitakötő	<i>Leucorrhinia pectoralis</i>	állomány nagyság	C	nem érintett ¹
		ált. értékelés	C	
Nagy szikibagoly	<i>Gortyna borelii lunata</i>	állomány nagyság	C	eldöntendő ²
		ált. értékelés	C	
Vérfüboglárka	<i>Maculinea teleius</i>	állomány nagyság	C	eldöntendő ²
		ált. értékelés	B	
Erdei szitakötő	<i>Ophiogomphus cecilia</i>	állomány nagyság	C	nem érintett ¹
		ált. értékelés	B	
Sárga gyapjasszövő	<i>Eriogaster catax</i>	állomány nagyság	C	érintett
		ált. értékelés	B	
Nagy hőscincér	<i>Cerambyx cerdo</i>	állomány nagyság	C	érintett
		ált. értékelés	B	
Nagy tűzlepke	<i>Lycaena dispar</i>	állomány nagyság	C	eldöntendő ²
		ált. értékelés	B	
Vidra	<i>Lutra lutra</i>	állomány nagyság	C	eldöntendő ²
		ált. értékelés	B	

1. Élőhelye és szaporodóhelye nem erdőhöz kötődik.

2. A természetvédelmi kezelő jelenlegi adatai szerint a jelölő faj állományait a felülvizsgálat nem érinti, de a jelölő faj általános tulajdonságai alapján az érintettség feltételezhető.

A jelölő fajok természetvédelmi helyzetére vonatkozó kódok jelentése:

állományméret: (population)*	A	$100 \geq p > 15\%$
	B	$15 \geq p > 2\%$,
	C	$2 \geq p > 0\%$
	D	nem jellemző
általános értékelés (global):	A	kiváló
	B	jó
	C	átlagos

*az országos állományhoz viszonyított részesedés

2.4.3. A körzeti erdőtervezés során az adatszolgáltatásba bevont szervek, személyek felsorolása, illetve amennyiben lehet, az általuk adott dokumentumok felsorolása, hivatkozása.

A Natura 2000 oltalom alatt álló terület jelen hatásvizsgálatához a HNPI adta meg a legfrissebb adatokat a Natura 2000 területek közösségi jelentőségű élőhelyeiről és fajairól, azok természetvédelmi helyzetéről és erdőgazdálkodással kapcsolatos érintettségéről.

A kapcsolattartó neve: Lesku Balázs – HNPI

Felhasznált alapidokumentumok:

- Szakmai háttéranyag a hazai Natura 2000 területek kijelölésének alapjául szolgáló erdei élőhelytípusok kezelési irányelveinek meghatározásához.
Összeállították: Környezetvédelmi és Vízügyi Minisztérium
Természetvédelmi Szakállamtitkárság
Véleményezték: Nemzeti Park Igazgatóságok
Környezetvédelmi, Természetvédelmi és Vízügyi Felügyelőségek
Erdőrezervátum Bizottság tagjai
Natura 2000 Tanácsadó Testület
Független Szakértők
- A „Körzeti erdőterv elővizsgálati dokumentációjának tartalmi követelményei” című segédlet.
- A Magyar Állam Természetvédelmi honlapján (www.termeszetvedelem.hu) megtalálható Fajmegőrzési Tervek.
- A Magyar Állam Természetvédelmi honlapján (www.termeszetvedelem.hu) megtalálható SDF lap.

3. A CsaHolc- Garbolc Natura 2000 terület

3.1. A Natura 2000 terület bemutatása

A Szatmár-Beregi erdészeti tervezési körzet az erdőről és az erdő védelméről szóló 1996. évi LIV törvény alapján készült. Az erdőtervezési körzet területe a Hortobágyi Nemzeti Park Igazgatóság működési körét érinti, aki az előzetes tárgyalás során megadta a szakhatósági állásfoglalását, az alkalmazandó irányelveket, ami az előzetes jegyzőkönyv mellékleteként megtalálható az erdőterv elején. Az országosan védett természeti területeken a körzeti terv a természetvédelmi kezelésért felelős szerv által a természetvédelmi kezelési célok elérése érdekében megfogalmazott állásfoglalás figyelembevételével készült. Az állásfoglalás nem vonatkozott az országosan nem védett területekre, így a Kishódos és Tisztaberek helységhatárban található Sár-éger erdőre sem.

A CsaHolc-Garbolc Natura 2000 terület a 2003. évi Szatmár-Beregi körzet körzeti erdőtervezése után került kijelölésre, és lett a Natura 2000 hálózat része. A kijelölés óta eltelt időben a Natura 2000 terület fenntartási terve még nem készült el. A Natura 2000 terület jelentős része védett természeti területen fekszik (Tájvédelmi Körzet része) ezért itt már korábban is a természetvédelmi szervekkel részlet szinten egyeztetett előírások kerültek meghatározásra. A nem védett Natura 2000 területek tervidőszakból visszamaradt üzemtervi lehetőségeit az Evt. 113. § (15) bekezdése alapján az erdészeti hatóság felülvizsgálta, és a Natura 2000 szempontok érvényre juttatásának biztosítása érdekében szükség esetén módosította. A célállapotok elérése érdekében teendő hosszútávon elvégzendő tevékenységeket, a Natura 2000 terület természetvédelmi prioritásait és célkitűzéseit a Natura 2000 terület adatlapja tartalmazza.

A jelölő erdei előhelytípusok erdőrészlet szintű beazonosítása, kiterjedésük pontos felmérése az Evt. hatályba lépése utáni első körzeti tervezés feladata lesz.

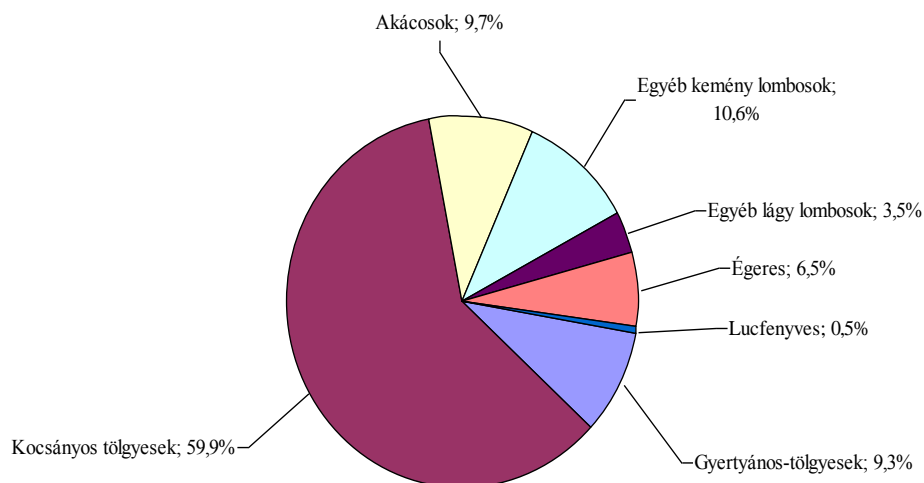
3.2. A Natura 2000 terület térbeli kiterjedése, és a tervezett erdőgazdálkodási tevékenységek által okozott hatás nagysága, kiterjedése, térképi ábrázolása.

A CsaHolc-Garbolc Natura 2000 terület a Szatmár-Beregi síkság erdészeti táj délkeleti részén található, keleti széle az országhatár. A 4.054,45 ha összterületű site 11 helységhatárt – Botpalád, CsaHolc, Garbolc, Kishódos, Kispalád, Méhtelek, Nagyhódos, Rozsály, Sonkád, Tisztaberek és Túricse – érint, erdősültsége 26,0 % (1.053,45 ha). Az Országos Erdőállomány Adattár (a továbbiakban: Adattár) alapján Rozsály helységhatárban a site nem érint erdőterületet. Az 1.088,85 ha erdőtervezett területet összesen 233 db erdő- és 28 db egyéb részlet alkotja.

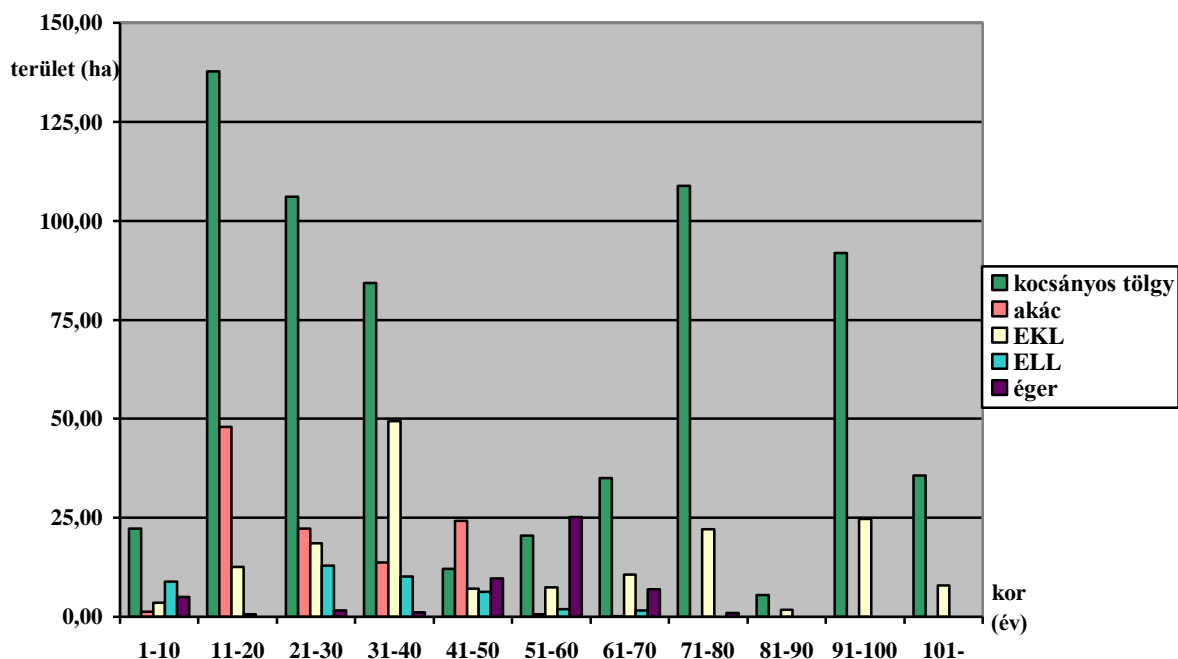
Az erdők jellemzően kisebb-nagyobb erdőtömbökben találhatóak, a szórvány erdők jelenléte kismértékű. Az erdőterület 63,7 %-a (671,20 ha; 150 db erdőrészlet) közepes erdőben (30,1-300 ha), míg 28,7 %-a (302,50 ha; 56 db erdőrészlet) nagy erdőben (30,1-300 ha) található. A kis erdő (0,5-30 ha) területaránya 7,6 % (79,75 ha; 27 db erdőrészlet).

A site összes erdőterületének 83,7 %-a (881,45 ha) természetvédelmi, 1,3 %-a (14,40 ha) talajvédelmi és 15,0 %-a (157,60 ha) faanyagtermelő erdő rendeltetésű. Az Evt. által bevezetett Natura 2000 rendeltetés 54,90 ha-on szerepel további rendeltetesként, míg a partvédelmi rendeltetés mindössze 7,80 ha-on.

A Csaholc-Garbolc Natura 2000 területen az őshonos faállománytípusok dominálnak. Legnagyobb területtel a kocsányos tölgyesek (630,95 ha) és a gyertyános-tölgyesek (97,80 ha) vannak jelen, de kiemelkedik még az intenzíven terjedő akácok területe is (102,50 ha). Az erdőterületek faállománytípusok szerinti megoszlását a következő ábra szemlélteti. A könnyebb áttekinthetőség érdekében egyes faállománytípusok esetében összevonásokat végeztünk. Az egyéb kemény lombos faállománytípusnál szerepelnek a cseres (18,40 ha), a gyertyános (8,60 ha), a kőrises (33,70 ha) és az egyéb kemény lombos (50,50 ha) faállománytípusok, míg az egyéb lágy lombos faállománytípusnál szerepelnek a nemes nyaras (8,50 ha), a hazai nyaras (17,70 ha) és a fűzes (10,70 ha) faállománytípusok.



Az alábbi grafikon a site változatos fafaj és korosztály viszonyára utal. Külön jelenítettük meg a két legnagyobb területtel rendelkező fafajt, a kocsányos tölgyet (660,10 ha) és az akácot (110,30 ha), illetve érintettsége miatt az égert (50,39 ha).

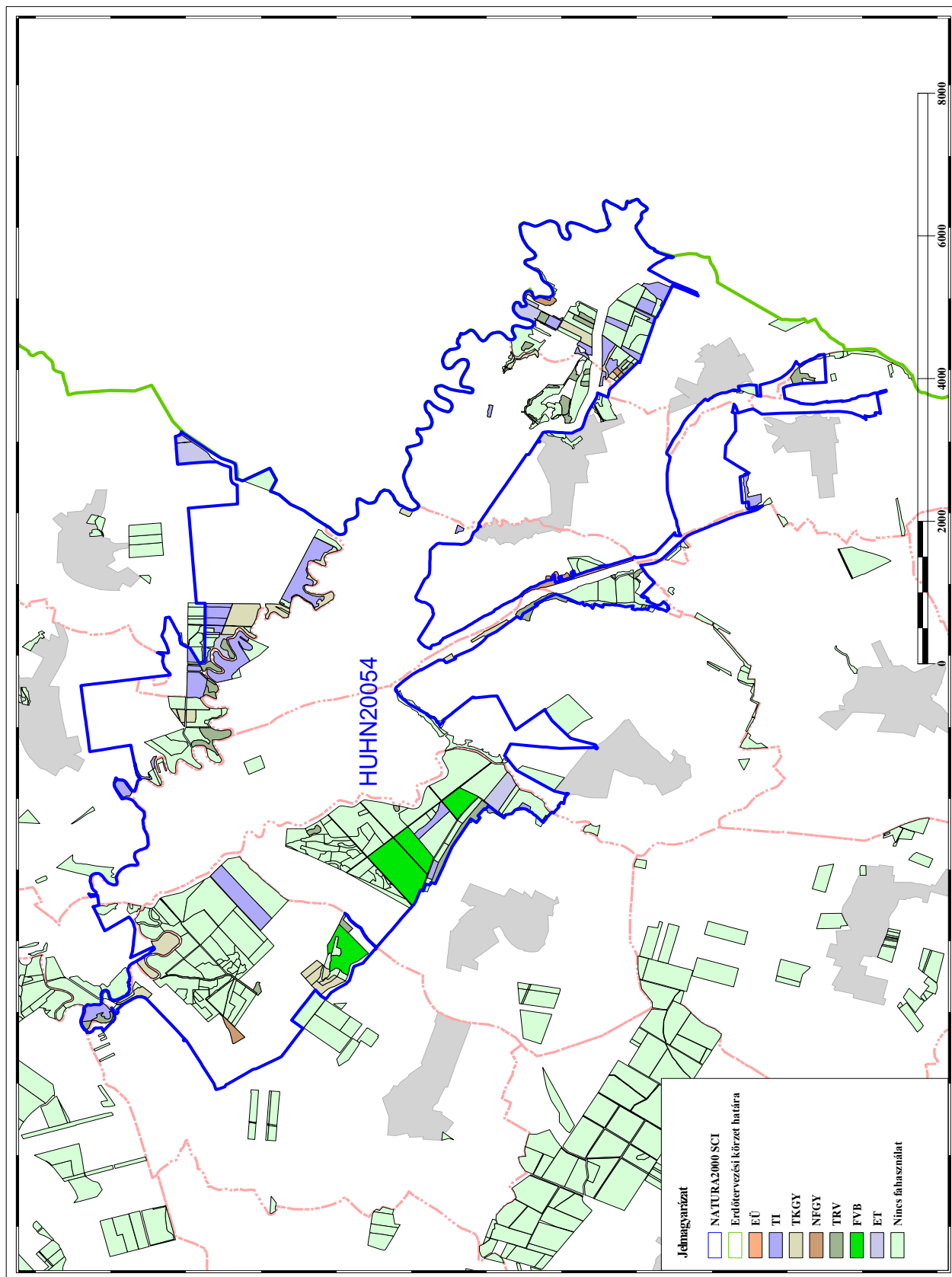


A site faállománnyal borított területének és az egyes fafajok, illetve fafajcsoportok korosztály eloszlása is egyenetlen. Az állományok közel $\frac{3}{4}$ -e öt korosztályba tartozik, amelyekben a kocsányos tölgy a meghatározó. A kocsányos tölgy csak két korosztályban – 41-60 év – nem haladja meg a korosztályba tartozó erdőterületek 50 %-át. A 41-50 éves korosztályban az akác, az 51-60 éves korosztályban az éger a legnagyobb területű fafaj.

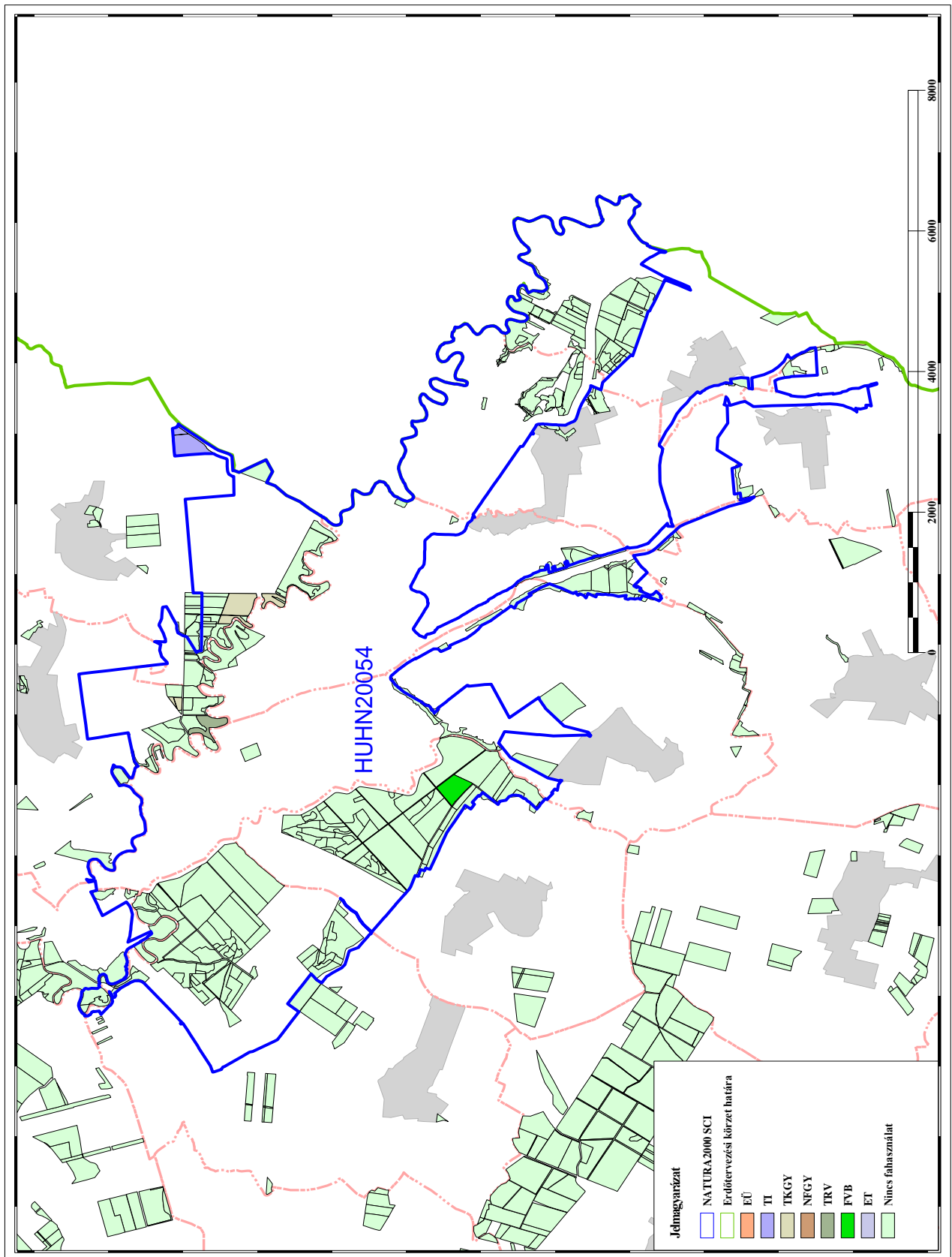
körzeti terv 2004. január 1-jén lépett életbe. Az eltelt 8 évben az erdőgazdálkodók **a körzeti terv előírásainak túlnyomó részét végrehajtották**, a site területén további fahasználati lehetőség leginkább a rendezetlen gazdálkodói viszonyú erdőkben maradt. Az Adattárban meglévő fahasználatok természetességi kategóriák szerinti halmozott érintett terület (ha) értékeit a következő táblázat foglalja össze. A fahasználatok térbeli kiterjedését a 4. és az 5. térkép szemlélteti.

Fahasználat módja	Természet-szerű	Származék	Átmeneti	Kultúr	Faültetvény	Összesen
Egészségügyi termelés						
Tisztítás	19,10	104,50		17,60		141,20
Törzskiválasztó gyérítés	9,74	19,60		61,40		90,74
Növedékfokozó gyérítés		15,60		1,20		16,80
Tarvágás	3,60	3,00	3,20	44,10	2,40	56,30
Felújító vágás bontó vágása		88,20				88,20
Felújító vágás végvágása		5,50				5,50
Egyéb termelés		0,22	0,30			0,52
Összesen:	32,44	236,62	3,50	124,30	2,40	399,26

A Natura 2000 területet érintő első fahasználati tervezést, az Adattárban lévő 2010. június 19-ei állapotnak megfelelő lehetőségeket a 4. térkép mutatja be.



A Natura 2000 területet érintő második fahasználati tervezést, az Adattárban lévő lehetőségeket a 2010. június 19-ei állapotnak megfelelően az 5. térkép mutatja be.



A jelölő erdei élőhelytípusok erdőrészlet szintű azonosítása, és az azok erdőrészlet és erdőtömb szintű kezelésének megtervezése az első körzeti tervezés feladata lesz.

3.3. A körzeti erdőterv szerinti erdőgazdálkodás várható időtartama, valamint a kivitelezés során várható átmeneti hatások bemutatása.

A Szatmár-Beregi körzeti erdőterv 2004. január 1-jén lépett életbe és 2013. december 31-ig hatályos. A következő, a Szatmár-Nagyecsed-i erdőterv hatályba lépéséig (2016. január 1.) az erdészeti hatóság az erdőgazdálkodó kérelmére induló eljárásban, átmeneti erdőterv határozatban engedélyezheti az egyes erdőgazdálkodási tevékenységeket.

A Szatmár-Beregi körzeti erdőtervbe betervezett munkák évenkénti ütemezése alapvetően az erdőgazdálkodó döntésén múlik, amelyek során az erdőgazdálkodónak be kell tartania a Natura 2000 területre vonatkozó erdőgazdálkodási szabályokat is. A 2014. január 1-től kérelemre kiadandó erdőterv határozat már hatósági mérlegelést, döntést igényel.

Az Evt. felhatalmazása alapján a még elvégzendő véghasználatok esetén az erdészeti hatóság általános szabályként alkalmazza:

- a véghasználatok során hagyásfákat, hagyásfa csoportokat kell visszahagyni lehetőség szerint idősebb, őshonos, de még állékony fafajokból, illetve böhöncös, odvas faegyedekből. A 2,0 ha-nál nagyobb végvágott vagy tarvágott területeken lehetőleg 0,1 – 0,3 hektár területű hagyásfa csoportok, egyéb esetekben hagyásfákat javasolt egyenletes térbeli elhelyezkedésben meghagyni. A hagyásfa csoportokban található holtfát vissza kell hagyni a területen. A hagyásfák, hagyásfacsoportok a későbbiekben csak különleges esetben termelhetők ki és a faanyagukat javasolt holt faanyagként a területen hagyni.

3.4. Az erdőgazdálkodás során létrehozandó erdészeti létesítmények és az erdőgazdálkodási tevékenységet közvetlenül szolgáló földterület kialakításának, használatának ismertetése.

A körzeti erdőtervben megtervezett erdőgazdálkodási tevékenység következményeként az erdő igénybevételére, azaz erdészeti létesítmények kialakítására nem kerül sor. Ha a jövőben erdészeti feltáró út, készletező hely, vagy rakodó fejlesztésére vonatkozó igény merülne fel, akkor azok megtervezése és engedélyezése csak a vonatkozó jogszabályok szigorú betartásával történhet.

Az erdészeti hatóság a bejelentések engedélyezése során a Szatmár-Nagyecsed-i erdőtervezési körzet erdőtervrendeletének megjelenéséig a Natura 2000 jelölő élőhelynek minősülő, vagy védett növény jelentős állományának élőhelyeként szolgáló tisztáson – faanyag mozgatás, illetve faanyag készletezés – a már meglévő, akár csak időszakosan használt erdei farakodó és készletező hely, valamint erdei feltáró hálózat kivételével – csak a természetvédelmi célokkal összhangban, a védett természeti területek természetvédelmi kezeléséért felelős szerv által kijelölt helyeken és időben végezhető irányelvet alkalmazza.

3.5. A Natura 2000 területen lévő erdők természeti állapotának ismertetése

A Natura 2000 területen lévő erdők természeti állapotát a természetes folyamatok és a korábbi erdőgazdálkodás együttes hatása alakították ki. Az erdők általában egykorúak és egyszintesek. A Csaholc-Garbolc Natura 2000 területen elhelyezkedő erdők természetessége az Evt. 7. § (1) bekezdése szerint besorolva:

Az erdők természetesség szerinti megoszlása (terület – %)									
Természetszerű		Származék		Átmeneti		Kultúr		Ültetvény	
Terület (ha)	%	Terület (ha)	%	Terület (ha)	%	Terület (ha)	%	Terület (ha)	%
104,65	9,9	704,90	66,9	65,50	6,2	165,40	15,7	13,00	1,3

A Natura 2000 terület erdeinek természetességi állapota jó. Az erdők 66,9 %-a származék erdő besorolású. Jelentős a természet szerű erdők aránya (9,9 %) és a még természetvédelmi adottsággal is rendelkező átmeneti erdők aránya (6,2 %) is. Az akác (110,30 ha), a vörös tölgy (34,91 ha) és a magas kőris (61,13 ha) jelentős területe miatt magas a kultúrerdők aránya (15,7 %). Az egyes erdőrészek természetességének pontosítására az első körzeti tervezéskor kerül sor.

Mivel a jelölő erdei élőhelytípusok erdőrészek szintű azonosítására szintén az első körzeti tervezéskor kerül sor, így a jelölő erdei élőhelytípusok természetességére csak következtetni lehet az egyes faállománytípusok természetességéből.

Faállománytípus	Az erdők természetesség szerinti megoszlása (terület – %)									
	Természetszerű		Származék		Átmeneti		Kultúr		Ültetvény	
	Terület (ha)	%	Terület (ha)	%	Terület (ha)	%	Terület (ha)	%	Terület (ha)	%
Gyertyános-kocsányos tölgyes ¹	11,70	11,0	94,70	89,0						
Kocsányos tölgyes	74,85	11,9	529,40	83,9	26,70	4,2				
Kőrisesek ²					23,90	70,9	9,80	29,1		
Égeresek	11,80	17,3	52,90	77,3	3,70	5,4				

1. A gyertyánosok területe (8,60 ha) a gyertyános-kocsányos tölgyesekkel együtt szerepel.

2. A magyar, a magas és az amerikai kőrises állományokat is tartalmazza.

Itt kell megjegyezni, hogy az Evt. végrehajtási rendeletének (153/2009. (XI. 13.) FVM rendelet) 2. számú mellékletének A) (Az erdészeti tájak megnevezése és kódolása) és B) táblázata (Az erdészeti tájak őshonos fafajai) alapján a magas kőris idegenhonos fafajnak számít. Így az Evt. 7. § (1) e) pontja alapján a magas kőrises erdőrészek kultúrerdő, a 20 % feletti magas kőris elegyarányú erdőrészek pedig az Evt. 7. § (1) c), illetve d) pontja alapján származék, illetve átmeneti erdő besorolást kaphattak.

3.6. A Natura 2000 terület társadalmi, gazdasági jellemzése

A térség gyenge-közepes agrárpotenciállal rendelkezik. A szántók mellett jelentős a hajdani erdőségek helyén kialakított legelők területe, amelyeken az állattartás visszaszorulása miatt spontán beerdősülés figyelhető meg.

Az erdőgazdálkodásnak az előző évszázadokban nagy hagyományai voltak a térségben, de a mezőgazdasági területek növekedése miatt az erdőterületek jelentősen lecsökkentek. Az előző

évtizedek erdőtelepítéseinek köszönhetően mára az erdősültség újra eléri a 26,0 %-ot és a közeljövőben az erdőterület, így az erdősültség további növekedése várható.

A Natura 2000 terület erdőterületeinek erdőgazdálkodási viszonyai az Adattár adatai alapján az alábbiak szerint jellemezhetők:

- erdőterületek tulajdonforma szerinti megoszlása: állami tulajdon: 53,3 % (561,05 ha) és magán tulajdon: 46,7 % (492,40 ha).
- állami tulajdonban lévő erdőterületek 97,8 %-át (549,00 ha) a NYÍRERDŐ Zrt. Fehérgyarmati Erdészete kezeli. A fennmaradó erdőterületből 7,20 ha (1,3 %) van a FETIVIZIG és 4,85 ha (0,9 %) van a HNPI kezelésében.
- az erdőterületek 18,3 %-án (192,50 ha) nincs bejegyzett erdőgazdálkodó (rendezetlen gazdálkodási viszony).
- a 13 bejegyzett erdőgazdálkodó összesen 310,30 ha erdőterületen gazdálkodik. A site-on belüli legkisebb erdőgazdálkodó területe 0,30 ha, a legnagyobb erdőgazdálkodó területe 124,50 ha.

A Natura 2000 terület a 49 helységhatár alkotta Fehérgyarmati kistérségbe esik. A 311/2007. (XI. 17.) Kormány rendelet alapján a kistérség komplex programmal segített leghátrányosabb helyzetű kistérség. A kistérség az 1,82 komplex mutatójával Magyarország 9. legfejletlenebb kistérsége!

A társadalmi-gazdasági és infrastrukturális szempontból elmaradott települések listáján 6 község található. Minden település szerepel az országos átlagot 1,75-szörösen meghaladó munkanélküliségű települések listáján (240/2006. (XI. 30.) Kormány rendelet), valamint a leghátrányosabb és a hátrányos helyzetű települések (16/2011. (IV. 29.) NEFMI rendelet 1. melléklet) listáján. Az érintett településeket és azok besorolásait a következő táblázatban foglaltuk össze.

Település	240/2006. (XI. 30.) Korm. rendelet 1. § alapján		16/2011. (IV. 29.) NEFMI rendelet 1. melléklet
	A társadalmi-gazdasági és infrastrukturális szempontból elmaradott települések	Az országos átlagot legalább 1,75-szörösen meghaladó munkanélküliség	A leghátrányosabb (X) és a hátrányos (x) helyzetű települések
Botpalád	X	X	X
Csaholc		X	x
Garbolc	X	X	X
Kishódos	X	X	X
Kispalád	X	X	X
Méhtelek		X	x
Nagyhódos	X	X	x
Rozsály		X	x
Sonkád	X	X	X
Tisztaberek		X	x
Túrricse		X	x

A Natura 2000 terület által érintett 11 helységben összesen 15.093 fő él. A népsűrűség alacsony, 35 fő/km². Mind a 11 helység községi rangban lévő kis település, a legnagyobb lélekszámú település Rozsály 745 lakossal (ahol a Natura 2000 site nem érint erdőterületet), a legkisebb Kishódos 94 lakossal.

A körzetben élő 3.647 főnyi munkaképes korú lakosság 20,8 %-a munkanélküli. A munkanélküliségi arány az országos arány (8,0 %) 2,6 szorosa! (KSH népességi adatok; KSH Nemzeti Foglalkoztatási Szolgálat település soros adatok.)

A munkanélküliek magas aránya szükségessé teszi, hogy minden ágazat – így az erdészeti ágazat is – mind jobban hozzájáruljon a foglalkoztatási szint növeléséhez, a nemzeti erőforrások (így a humán erőforrások) ésszerű hasznosításához, növelve ezáltal a térség eltartó képességét. Az erdészeti ágazat munkaerő foglalkoztatása időszakos, főként az erdőtelepítési és az erdőfelújítási munkák területén jellemző.

Az erdőgazdálkodásban szükséges tevékenységek csak kevés embernek jelentenek egész éves foglalkoztatást. Ennek oka leginkább az országosan védett természeti területen található erdők magas, 83,7 %-os (881,45 ha) aránya. Ezekben a természetvédelmi rendeltetésű erdőkben az erdőterv előírásait a tervidőszak 8 évében alig hajtották végre. Az Adattár szerinti védett természeti területen 173,94 ha összterületű előhasználati lehetőség van még, amelyből a megfelelő erdőszerkezet kialakítása szempontjából fontos tisztítás 101,30 ha, törzskiválasztó gyérítés 69,74 ha és csak 2,90 ha a növedékfokozó gyérítés. (A Natura 2000 terület Adattárban található összes előhasználati lehetősége 248,74 ha, aminek 69,9 %-a védett természeti területen álló erdőkre vonatkozik.)

A véghasználati lehetőség a védett természeti területen összesen 44,77 ha amelyből 43,00 ha a tarvágás, 0,61 ha a fokozatos felújító vágás bontóvágása, illetve 1,16 ha a fokozatos felújító vágás végvágása. Tarvágás előírás 35,80 ha-on akácos, 5,60 ha-on nemes nyaras, 1,60 ha-on fűzes; fokozatos felújító vágás előírás kizárólag kocsányos tölgyes faállománytípusban van. (A Natura 2000 terület Adattárban található összes véghasználati lehetősége 67,07 ha, aminek 66,8 %-a védett természeti területen álló erdőkre vonatkozik.)

A további használati lehetőségek általában a rendezetlen gazdálkodási viszonyú erdőkben vannak, ahol az erdőgazdálkodó jogszerű bejegyzéséig tilos erdőgazdálkodási tevékenységet folytatni.

4. A körzeti erdőterv hatásainak értékelése, a várható természeti állapotváltozás leírása és azok hatásainak értékelése a kijelölés alapjául szolgáló élőhelyekre és fajokra.

Hatásvizsgálati mátrix a Natura 2000 terület azon jelölő élőhelyeire, amelyek az erdőgazdálkodási tevékenység által érintettek lehetnek:

EU kód	Jelölő élőhely neve	Érintettség	Jelölő élőhelyet érintő erdőgazdálkodási tevékenység	Intézkedés, amellyel a gazdálkodás jelentős hatása elkerülhető
91G0*	Pannon gyertyános-tölgyesek <i>Quercus petraeával</i> és <i>Carpinus betulusszal</i>	érintett	előhasználatok, fokozatos felújítógátás, egyéb termelések, erdőfelújítás.	A fokozatos bontóvágással a folyamatos erdőborítást biztosító, ahhoz közelítő üzemmód alkalmazása. A felújítógátás során holtfa visszahagyása, hagyásfa csoportok kijelölése. Az esetleges pótlás csak tájhonos, az élőhelynek megfelelő fafajjal történhet. Felújítás talaj és légyszárúsztím kímélő módon. Előhasználatok kivitelezése a nem őshonos fajok kárára történjen. Ápolási és erdőnevelési munkák során az idegenhonos, intenzíven terjedő fa- és cserjefajok (amerikai kőris, gyalogakác, zöld juhar, akác) visszaszorítása. Cserjeszint és természetsszerű erdőszegélyek védelme.
91F0	Keményfás ligeterdők nagy folyók mentén <i>Quercus robur</i> , <i>Ulmus laevis</i> és <i>Ulmus minor</i> , <i>Fraxinus excelsior</i> vagy <i>Fraxinus angustifolia</i> fajokkal (<i>Ulmion minoris</i>)	érintett	előhasználatok, fokozatos felújítógátás, egyéb termelések, erdőfelújítás.	A fokozatos bontóvágással a folyamatos erdőborítást biztosító, ahhoz közelítő üzemmód alkalmazása. A fokozatos felújítógátás végvágása során idős fák nagyszámú meghagyása. Hagyásfa csoportok valamint holtfa visszahagyása. Az esetleges pótlás csak tájhonos, az élőhelynek megfelelő fafajjal történhet. Felújítás talaj és légyszárúsztím kímélő módon. Előhasználatok kivitelezése a nem őshonos fajok kárára történjen. Ápolási és erdőnevelési munkák során az idegenhonos, intenzíven terjedő fa- és cserjefajok (amerikai kőris, gyalogakác, zöld juhar, akác) visszaszorítása. Cserjeszint és természetsszerű erdőszegélyek védelme.
91E0*	Enyves éger (<i>Alnus glutinosa</i>) és magas kőris (<i>Fraxinus excelsior</i>) alkotta ligeterdők (<i>Alno-Padion</i> , <i>Alnion incanae</i> , <i>Salicion albae</i>)	érintett	előhasználat, erdőfelújítás,	Elő használatok kivitelezése a nem őshonos fajok kárára történjen. Intenzíven terjedő fafajok (amerikai kőris, gyalogakác, zöld juhar, akác) visszaszorítása. Cserjeszint és természetsszerű erdőszegélyek védelme. A pótlás csak tájhonos, az élőhelynek megfelelő fafajjal történhet. Ápolási és erdőnevelési munkák során az idegenhonos, intenzíven terjedő fa- és cserjefajok (amerikai kőris, gyalogakác, zöld juhar, akác) visszaszorítása.
6440	Folyóvölgyek <i>Cnidion dubii</i> hoz tartozó mocsárrétjei	eldöntendő	közelítés, készletezés, erdőfelújítás, erdősítés.	Erdővel szomszédos gyepek, tisztások, erdőszegélyek és mezsgyék kímélete. Intenzíven terjedő fajok visszaszorítása, erdőszegélyekre, gyepekre történő terjedésük megakadályozása. Erdőgazdálkodás során az üde gyepek teljes kímélete.
6510	Sík- és dombvidéki kaszálóréttek (<i>Alopecurus pratensis</i> , <i>Sanguisorba officinalis</i>)	eldöntendő	közelítés, készletezés, erdőfelújítás, erdősítés.	Erdővel szomszédos gyepek, tisztások, erdőszegélyek és mezsgyék kímélete. Intenzíven terjedő fajok visszaszorítása, erdőszegélyekre, gyepekre történő terjedésük megakadályozása. Erdőgazdálkodás során az üde gyepek teljes kímélete.

* kiemelt közösségi jelentőségű jelölő élőhely.

Hatásvizsgálati mátrix a Natura 2000 terület azon jelölő fajaira, amelyek az erdőgazdálkodási tevékenység által érintettek lehetnek:

Jelölő faj neve	Érintettség	Jelölő faj kötődése	Intézkedés, amellyel a gazdálkodás jelentős hatása elkerülhető
Díszes tarkalepke (<i>Euphydryas maturna</i>)	érintett	Bonyolult életsiklusú lepke, komplex élőhely igényel. Idős, kőriselegyes tölgyesek és/vagy gazdag természetes cserjésint és lágyszárúszint fagyallal, veronika fajokkal, valamint benapozott természetes erdőszegélyek.	Kőrises állományban tarvágási előírás nincs. A fokozatos bontóvágással a folyamatos erdőborítást biztosító, ahhoz közelítő üzemmód alkalmazása. A fokozatos felújítóvágás végvágása során idős fák nagyszámú meghagyása. Hagyásfa csoportok valamint holtfa visszahagyása. Az esetleges pótlás csak tájhonos, az élőhelynek megfelelő fajjal történhet. Ápolási és erdőnevelési munkák során az idegenhonos, intenzíven terjedő fa- és cserjefajok (amerikai kőris, gyalogakác, zöld juhar, akác) visszaszorítása. Cserjésint és természetszerű erdőszegélyek védelme. Felújítás talaj és lágyszárúszint kímélő módon. Gyapjaslepke (vagy más károsító) elleni esetleges nem szelektív vegyszeres védekezés mellőzése.
Nagy szikibagoly (<i>Gortyna borelii lunata</i>)	eldöntendő	Sziki kocsordos rétek, erdőssztyep tisztások (a hernyó kizárólagos tápnövénye a sziki kocsord).	Sziki kocsordos gyeppek, erdőszegélyek, tisztások kímélete az erdősítések, felújítások, erdőművelés, fahasználat során, ügyelve a közelítésre, készletezésre is.
Vérfüboaglárka (<i>Maculinea teleius</i>)	eldöntendő	Őszi vérfüves üde gyeppek, mocsár- és láprétek.	Üde gyeppek, tisztások kímélete (közelítés, készletezés során is) és fenntartása.
Sárga gyapjasszövő (<i>Eriogaster catax</i>)	érintett	Kökényes és egyéb rózsafélékből álló cserjések, cserjés erdőszegélyek és cserjésedő gyeppek, illetve tölgyesek szegélyei.	Őshonos fajú cserjés erdőszegélyek, cserjés foltok, cserjésedő gyeppek, erdőszávok kímélete, fenntartása. Inszekticidus vegyszeres védekezés mellőzése.
Nagy tűzlepke (<i>Lycaena dispar</i>)	eldöntendő	Lórumos üde gyeppek, mocsarak.	Üde gyeppek, mocsarak, tisztások kímélete. Élőhelyein és annak közelében intenzíven terjedő (amerikai kőris, gyalogakác, zöld juhar) fajok visszaszorítása.
Nagy hőscincér (<i>Cerambyx cerdo</i>)	érintett	Idős tölgyek, benapozott, ligetes szerkezetben. Lábon száradó holtfa, csúcászáradó idős egyedek.	Tölgyes állományban tarvágási előírás nincs. A fokozatos bontóvágással a folyamatos erdőborítást biztosító, ahhoz közelítő üzemmód alkalmazása. A fokozatos felújítóvágás végvágása során idős fák nagyszámú meghagyása. Hagyásfa csoportok valamint holtfa visszahagyása. Lábonszáradó tölgyek megfelelő számú meghagyása.
Vidra (<i>Lutra lutra</i>)	eldöntendő	Álló- és folyóvizek, mocsarak, csatornák és partjaik.	Vízparti erdőkben kíméletes gazdálkodás, mederszéli méretes fák meghagyása.

A körzeti tervezéskor a Sár-éger erdő erdőrészeinek rendeltetése faanyagtermelés volt. A fahasználati és erdőfelújítási terv a hatályos jogszabályoknak és szabályozóknak megfelelt, a Sár-éger erdő területén a véghasználati korát elérő mézgás éger állomány állt.

Az érintett területen az erdőgazdálkodás sok évtizedre tekint vissza, ami mellett fennmaradt az égeres erdőtömb.

A 2003. évi körzeti tervezés során a 33,5 ha területű Kishódos 2 A erdőrészt 4 erdőrésztelre lett osztva; a Kishódos 2 A (9,2 ha), 2 B (8,1 ha), 2 C (9,8 ha) és 2 D (6,4 ha) erdőrésztelre. A megosztást azt tette szükségessé, hogy a nagy kiterjedésű erdőrésztel egykorú, 49 éves mézgás éger állomány alkotta, amelyben szálanként 89 éves kocsányos tölgy és vénic szil hagyásfák álltak. Az erdőnevelési modelltábla a II.-III. fatermési osztályba eső mézgás égerek véghasználati korát 50-55 évben határozza meg.

Az erdőrésztel megosztásának legfontosabb indokai:

- **A hazai viszonyok között a mézgás égerek természetes felújításának egyetlen elfogadott módszere a sarjaztatásos felújítás, az égerek természetes úton, magról nem újíthatók fel.** Az egykorú erdőtömb erdőfelújítását a tervidőszakban meg kellett kezdeni ahhoz, hogy a szükséges vágásszakaszolás mellett a legkésőbb véghasználatra kerülő állomány se veszítse el a sarjadzó képességét, képes legyen sarjról felújulni.
- Az erdőtörvény véghasználati területi korlátjának való megfelelés, mely szerint sík és dombvidéken a tarvágáshoz az erdészeti hatóság akkor járulhat hozzá, ha 10 hektárnál nagyobb összefüggő egybefüggő felújítatlan vágásterület nem keletkezik.
- **Az egykorú Sár-éger erdő állékonyabb, biodiverzebb vegyeskorú erdővé történő átalakítása.**
- A körzeti tervezésnél tekintettel kellett lenni a Sár-éger erdőt veszélyeztető környezeti tényezőre, a korábbi vizes élőhely fokozatos megszűnésére, **a terület szárazulási folyamatára is.** A mostani állomány erdőfelújításakor vélhetően jóval kedvezőbb volt az erdőtömb vízellátottsága.

A körzeti tervezés során, az akkor rendezetlen gazdálkodói viszonyú erdő 2 B és D erdőrésztelre 55 éves vágásérettségi koraival, és hagyásfák meghagyásával véghasználati előírás került, a 2 A és 2 C erdőrésztel vágásérettségi koraival, pedig az I. fatermési osztályba eső mézgás égerek véghasználati korával megegyezően 60 évre lett megemelve. A tarvágás utáni erdőfelújítást természetes felújítás sarjról, mesterséges kiegészítéssel került megtervezésre. A mesterséges kiegészítés tervezésére egyrészt az erdő ligeterdő jellege miatt, másrészt az utód állomány fafajösszetételének változatosabbá tétele érdekében volt szükség. Nem utolsósorban a mesterséges kiegészítés segít a talaj árnyalásában és előbbre hozza a felújítás zárt állománnyá válását is.

Az erdőrésztel további megosztására a 2007. évi erdőgazdálkodó nyilvántartásba vételi eljárás során került sor. Az erdőgazdálkodó a véghasználatokat 2008-ban az erdőterv előírásai alapján hajtotta végre.

Az Erdészeti Igazgatóság a 18.3/8/8/73/2008. ügyiratszámú éves erdőgazdálkodási tervet jóváhagyó határozatában Szilágyi Zoltán erdőgazdálkodó részére engedélyezte a Kishódos 3 B1 és 2 D erdőrésztel tarvágását, természetes sarj eredetű felújítás mesterséges kiegészítés móddal egyéblomb elegyes mézgás éger felújítási célállománytípussal.

Az erdőgazdálkodó a tarvágást 2008. évben, mindkét erdőrésztelben elvégezte. A véghasználat során az erdőrésztel-lap szöveges megjegyzésnek megfelelően hagyásfák, hagyásfa csoportok kerültek meghagyásra, az éger, a kocsányos tölgy és a vénic szil magról történő felújulásának elősegítése érdekében, valamint a diverz állománykép és fafajösszetétel fennmaradása és kialakítása érdekében.

2009 tavaszán a terület felújításának első lépéseként az erdőgazdálkodó elvégezte a természetes erdőfelújítás mesterséges kiegészítését, amely során magyar kőris és vénic szil csemete került a meglévő éger és szürke nyár sarjak mellé.

2009. május 5-én helyszíni szemlét tartott az erdészeti hatóság, amelyen részt vett a HNPI képviselője is, a gazdálkodót erdészeti szakirányítója képviselte.

2009. május 26-án keltezett, 18.3/611-13/12/2009. számú határozatunkban köteleztük az erdőterület (Kishódos 2 B1 és 2 D1) gazdálkodóját, hogy az erdő felújításának érdekében a még a vágásterületen lévő faanyagot hordja le, a feltáró utakat állítsa helyre, a bodzát és az akácot szorítsa vissza.

A 2009. évi műszaki átvételek során az erdőfelügyelő bejárta a területet, az erdősítést „egy éves pótlással (EÉP)” készütséggel írta le. Külön megjegyzésben hívta fel a gazdálkodó figyelmét az akác és a bodza sarjak visszaszorítására. Az E-lapot megküldtük a gazdálkodónak.

A védett természeti területnek nem minősülő, Natura 2000 területen található erdőre, a Ság-erdőre az erdőgazdálkodási tevékenységet közvetlenül szolgáló földterületekre vonatkozó üzemtervi előírások 2010-ben végrehajtott felülvizsgálatát követően az erdészeti hatóság az alábbi módosításokat, korlátozásokat találta szükségesnek előírni a Natura 2000 szempontok érvényesítése érdekében:

- A Tisztaberek 10 A erdőrészlet esetében a meglévő, 7,40 hektárra vonatkozó tarvágás előírást 2,0 hektárra csökkentette úgy, hogy csak 1,0 ha összefüggő vágásterület alakulhat ki.
- A Tisztaberek 11 A1 és 11 A3 erdőrészletek esetében a tarvágás előírása törlésre került.

Terepi tapasztalatok a jelenlegi állapot alapján:

Az erdőgazdálkodó az erdőfelújítás első éves munkáit (vágástakarítás, pásztanyítás, ültetés) elvégezte, de az állományok jelenlegi képe alapján biztosan állítható, hogy ápolást nem végzett. A felújítás területén tömeges a szeder, jelentős területet foglal az akác sarj. Az éger sarj fejlődése megfelelő, de a beültetett magyar kőris, vénic szil, mezei szil, mezei juhar és kocsányos tölgy csemetéknek csak igen kis hányada lelhető fel. A jelenlegi állapotot jelentős pótlással és kézi ápolással kell javítani. Jelentős a vadkár is, a meglévő csemeték nagy számban öz rágaskárt szenvedtek.

A 2012. évi erdősítések műszaki átvétele során az erdőfelügyelő helyszínelést fog lefolytatni az érintett erdőrészletekben. Amennyiben a gazdálkodó nem végzi el a szükséges ápolási tevékenységet és pótlásokat, pótlási kötelezettséget fog megállapítani, amely elmaradása esetén 2013-ban erdőgazdálkodási bírságot fog kiszabni az erdőgazdálkodóra.

A véghasználatok szakaszos elkezdése előtt az egész erdőtömb egykorú volt, tehát egyszerre vágták le közel öt évtizede. A természetközeli erdőfelújítás miatt, a jelölő élőhelynek megfelelő 91E0 kódszámú jelölő élőhelytípus (égeres ligeterdő) maradt a területen – nem vitatva azt a tényt, hogy az erdőfelújítást a megváltozott fény és mikroklímatis viszonyok miatt ellepték a vágástéri növények –, a körzeti terv előírásainak megvalósulása esetén az eredetnél kedvezőbb korosztály- és fafajösszetételben. Az erdőfelújítás befejezése után az elődállományhoz hasonló erdőállomány várható. Jelölő élőhelyről nem csak idős állományok esetében beszélhetünk, hanem annak kell tekinteni a természetes úton felújított erdőterületeket is.

Az égeres állományok véghasználati előírásának tervezése során a szakmai tapasztalatok alapján döntött az erdészeti hatóság. Fontos szakmai szempont, hogy amennyiben ezek az állományok elvesztik a regenerálódás képességüket, önmaguktól képtelenek felújulni. Így a Sár-éger erdő esetében az erdészeti hatóságnak figyelembe kellett vennie, hogy a szükséges

vágásszakaszolások mellett a legkésőbb véghasználatra kerülő állomány se veszítse el a sarjadzó képességét, képes legyen sarjról felújulni. **Amennyiben az állomány túlságosan kiöregszik, elveszti sarjadzó képességét, csak jelentősebb emberi beavatkozással – mesterséges erdősíttéssel – lehet új, az eredetihez hasonló erdőt létrehozni.**

Mint ahogy az egész Szatmári tájegységre, a Sár-éger erdőtömbre is jellemző az egyes intenzíven terjedő fajok, jelen esetben az akác megjelenése, térfoglalásának növekedése. Sok helyen a cserjeszintben olyan őshonos állományokban is előfordul, ahol ivarérett elegyfa még nem is volt jelen. Sajnos a Sár-éger erdőtömb szélén lévő állományokban és az erdőfelújításokban is egyre jelentősebb az akác arány, ami ellen hatásosan csak egyedi vegyszeres kezeléssel lehet védekezni.

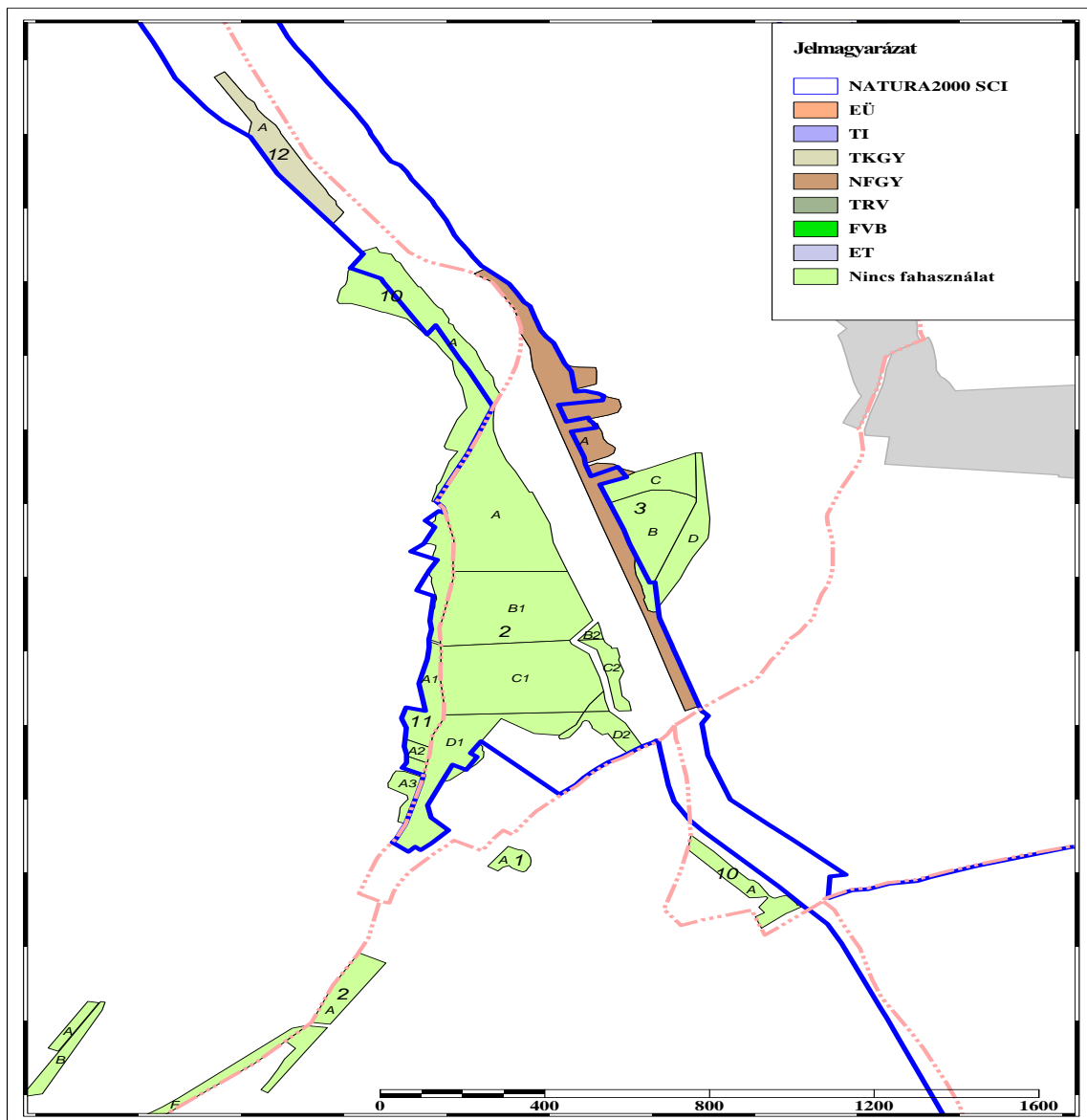
Valós veszély továbbá az illegális fakitermelés, aminek nyomai jól láthatók az erdőtömb nyugati szélén, Tisztaberek helységhatárba eső idősebb állományokban. Az így kialakuló lécek elgyomosodnak, hamar elakácosodnak.

A 2012. június 19-ei **terepi felülvizsgálat** és az Adattár karbantartás során Natura 2000 rendeltetést kapott a Kishódos 2 A, B1, B2, C1, C2, D1, D2, Tisztaberek 10 A, 11 A1, A2 és A3 erdőrészlet. A Natura 2000 rendeltetés pontosítására a Szatmár-Nagyecsed-i erdőtervezési körzet körzeti erdőtervezése során kerül sor.

A felülvizsgálat alapján töröltük a véghasználati előírást a Kishódos 2 B2, D2, Tisztaberek 10 A, és 11 A2 erdőrészletekről. A 2010. június 20-án módosított Adattár alapján a Sár-éger erdőt érintő fahasználati lehetőségeket a 6. térkép mutatja be.

Az erdőtömbben a körzeti erdőterv lejártáig (2013. december 31-ig) nem lehetséges véghasználat. További véghasználat legfeljebb a folyamatban lévő erdőrészletek műszaki átvétele után lehetséges.

Nem szabad figyelmen kívül hagyni azt a tényt, hogy a következő körzeti terv hatályba lépésekor – 2016. január 1. – az idős állományok már 61 évesek, a ciklus végére meg 71 évesek lesznek.



6. térkép – Sár-éger erdő fahasználati lehetőségei

Debrecen, 2012. június 29.

Szabó Péter
dokumentációt készítő tervező

Nyilatkozat

az erdőgazdálkodásra vonatkozóan megállapított előírás-javaslatoknak a **Csaholc-Garbolc kiemelt jelentőségű természetmegőrzési Natura 2000 területre**, valamint a kijelölés alapjául szolgáló élőhelytípusok és fajok (állat- és növényfajok) természetvédelmi helyzetére gyakorolt hatásainak vizsgálatáról.

A Csaholc-Garbolc kiemelt jelentőségű természetmegőrzési területre elkészített elővizsgálati dokumentáció alapján megállapítható, hogy a Natura 2000 területre készített körzeti erdőterv szerinti erdőgazdálkodásra vonatkozó előírás-javaslatok jelentős kedvezőtlen hatása nem állapítható meg a Natura 2000 terület vonatkozásában a kijelölés alapjául szolgáló közösségi jelentőségű élőhelytípusok és fajok természetvédelmi helyzetére, ezért az európai közösségi jelentőségű természetvédelmi területekről szóló 275/2004. (X. 8) Korm. rendelet 10. § (3) bekezdés, és a 11/2010. (II. 4.) FVM rendelet 10. § szerint részletes hatásbecslés elkészítése nem szükséges.

Dátum: Debrecen, 2012. július 5.

.....
igazgató

