

53.

Integrált Károsító-specifikus Ellenőrzési Adatlap

Epitrix fajok

Vizsgáló laboratórium:

NÉBIH ÉLI Növény-egészségügyi Diagnosztikai Nemzeti Referencia
Laboratórium (NDNRL)

1118 Budapest, Budaörsi út 141-145.



A. Általános rész:

1. Növény-egészségügyi státusza:

- 2012/270/EU szükséghelyzeti határozat

2. Földrajzi elterjedés:

- Óshazája: Észak-Amerika

- É-Amerika, Kanada: *Epitrix tuberis* károsít

- Portugália: *E. similaris*, *E. cucumeris* 2004-ben jelent meg

- Spanyolország: *E. similaris* 2008-ban jelent meg

- Írország: *E. cucumeris* 2010-ben jelent meg

3. A károsító rövid leírása

A vizsgálatköteles *Epitrix* fajok: *E. tuberix*, *E. cucumeris*, *E. similaris* és az *E. subcrinita*, amelyek egymáshoz nagyon hasonlóak. Közülük a legnagyobb gazdasági kárt az *E. tuberix* és az *E. cucumeris* okozza. Elsődleges táp- és gazdanövényük a burgonya, amelynek gyökérzetét és gumóját a lárvák, föld feletti részét pedig az imágók károsítják. A lárvakártétel következményeként a burgonyagumó eladhatatlanná válik. Növény-egészségügyi kockázatot jelent a földdel szennyezett vető- és áruburgonya, mivel a báb és a nyugalomba lévő imágó behurcolható a gumóra ragadt földdel. Az *Epitrix* fajok a teljes EPPO régió veszélyeztetik.



1. kép *Epitrix* fajjal fertőzött kereskedelmi tétel

Fertőzés tünetei:

Az imágók 1-1,5 mm átmérőjű lyukakat rágnek a levelek felületén. A lárvák a gumó belsejében és annak felületén is érdes határfelületű járatokat, keskeny csatornákat rágnek, ezek belsejében parafaszerű maradványokat hagyva.



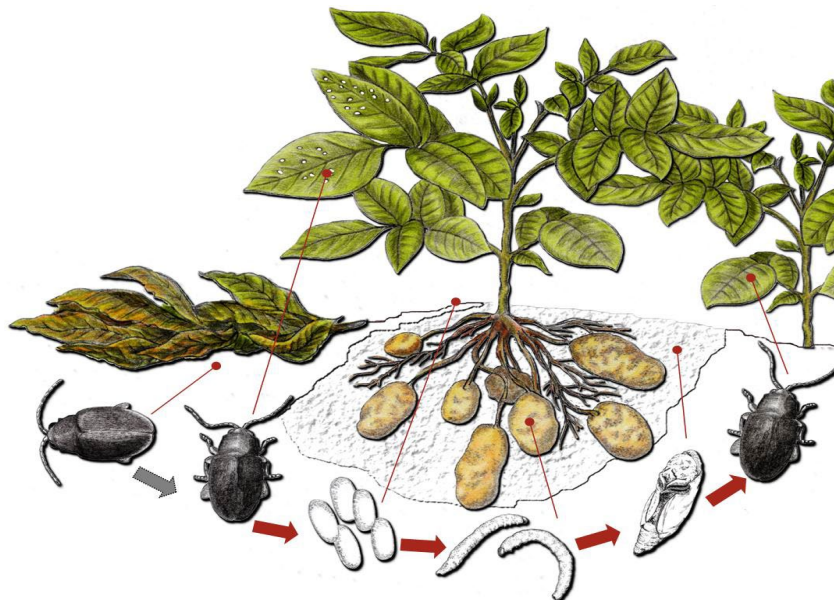
2. kép Imágók kártétele levélen



3. kép Lárvák kártétele a gumón

Károsító biológiája, életmódja:

Az *E. cucumeris* évente egy nemzedékkel, az *E. tuberis* pedig megfelelő mennyiségű tápnövény jelenlététől függően évente két nemzedékkel is rendelkezhet. Az áttelelő *E. cucumeris* imágók májustól kora júliusig rajzanak, az *E. tuberis* imágói később, kora júliustól kora szeptemberig rajzanak a talajból. Az imágó a rajzás után 5-6 napig érési táplálkozást folytat, majd elkezdődik a tojásrakási periódus, amely 35-55 napig is elhúzódhat. A nőstény a talaj felső rétegébe, a tápnövény alapi részénél, csomókban helyezi el a tojásait (kb. 190 tojás/nőstény). 3-14 nap múlva a tojásból kikelő lárvák elkezdik a táplálkozásukat a növény föld alatti részén, elsősorban a gumókon. Egy hónap múlva a kifejlett lárvák a talajban bábóznak. A bábállapot 4-10 napig tart. A nyár végén kikelt imágók a Solanaceae családba tartozó növények levelein táplálkoznak, majd az őszi hónapokban a talajba vonulnak telelni (diapauza). A telelési mélység a talajban 20-30 cm.

4. kép *Epitrix* fajok egyedfejlődése

Morfológiája:

- Tojás: apró, gömbölyű, fehéres színű
- Lárva: a kifejlett stádiumban 5 mm hosszú, megnyúlt, fehéres színű, barna fejjel
- Imágó: 1,5-2 mm hosszú, fekete színű, lába, csápja barna színűek.

5. kép *Epitrix* spp.**4. Gazdanövényei:**

- Elsősorban a burgonya (*Solanum tuberosum*),
- Solenaceae családba tartozó termesztett (paprika, paradicsom, dohány) - és gyomnövények.

Terjedés módja:

- természetes úton nem tesz meg nagy távolságot (csak ugrik, nem repül),
- kereskedelmi forgalommal (földdel szennyezett vető- és áruburgonyával).