



n é b i h
Termőföldtől az asztalig



6. számú tananyag

A vágóállatok vágás utáni minősítéséről és kereskedelmi osztályba sorolásáról szóló 134/2011. (XII. 22.) VM rendelettel módosított 75/2003. (VII. 4.) FVM rendelettel hatálybalépett változások ismertetése

projekt címe:

ÁROP-2216 - Jogalkalmazás javítása a mezőgazdasági szakigazgatásban 2.
(ÁROP 2216-2012-2012-0002)

projektgazda:

Nemzeti Élelmiszerlánc-biztonsági Hivatal

készítette:

Állattenyésztési igazgatóság

dátum:

2012. november 28.



A projektek az Európai Unió támogatásával, az Európai Szociális Alap társfinanszírozásával valósulnak meg.

projekt neve:	ÁROP - 2216 - Jogalkalmazás javítása a mezőgazdasági szakigazgatásban (regisztrációs szám: ÁROP 2216-2012-2012-0002)
projektgazda:	Nemzeti Élelmiszerlánc-biztonsági Hivatal
dokumentum címe:	6. számú tananyag A vágóállatok vágás utáni minősítéséről és kereskedelmi osztályba sorolásáról szóló 134/2011. (XII. 22.) VM rendelettel módosított 75/2003. (VII. 4.) FVM rendelettel hatálybalépett változások ismertetése
készítette:	Állattenyésztési igazgatóság, Vágóállat Minősítés-felügyeleti Osztály
dátum:	2012. november 28.
verzió:	1.0

A dokumentumot jóváhagyta:

Név	Státusz	Dátum	Aláírás
dr. Oravecz Márton	elnök	2012. november 28.	

Név	Státusz	Dátum	Aláírás
Dr. Józwiák Ákos	szakmai irányító	2012. november 28.	

Név	Státusz	Dátum	Aláírás
Németh Csaba	témakör vezető	2012. november 28.	

TARTALOMJEGYZÉK

A projekt célja és keretei	4
Bevezetés.....	5
A joganyag tárgyi ismertetése	7
OVMR ismertetés	7
SERTÉS KLIENS program	8
Sertés Kliens I. rész – Első lépések, adatfeltöltések	16
Sertés Kliens II. rész – Felvásárlás, falkásítás, vágásra adás	22
Sertés Kliens III. rész – Vágás, minősítés, adatküldés a központi modulba.....	45
Konklúzió	5Hiba! A könyvjelző nem létezik.
Mellékletek.....	58
Jogszabályi keretek összefoglalása.....	58
Ellenőrző kérdések	60

A PROJEKT CÉLJA ÉS KERETEI

Az Államreform Operatív Program keretén belül meghirdetett Jogalkalmazás javítása című pályázati konstrukció célja az volt, hogy az elfogadásra, illetve módosításra kerülő jogszabályok gyakorlati alkalmazását elősegítő képzések megvalósulhassanak, ezzel elősegítve az érintett jogterületeken az egységes és hatékony jogalkalmazást. Pályázatot kizárólag egy vagy több, központi szinten elfogadott és kihirdetett jogszabály, vagyis törvény, kormányrendelet és/vagy miniszteri rendelet végrehajtását közvetlenül szolgáló képzések megtartására lehetett benyújtani.

A pályázó Nemzeti Élelmiszerlánc-biztonsági Hivatal a 2011-ben, azonos témában kivitelezett pályázatának tapasztalatait felhasználva és sikeres megvalósításából erőt merítve új, hasonló tematikájú pályázatot nyújtott be 2012. augusztus 3-án *Jogalkalmazás javítása a mezőgazdasági szakigazgatásban 2.* címmel, amit a közreműködő szervezet támogatásra érdemesnek ítélt. A Projekt megvalósításának tervezett ideje 2012. október 1-től 2013. május 31-ig tart.

A projekt első sorban élelmiszerlánc-biztonsági, mezőgazdasági, élelmiszeripari és speciális szakigazgatási jogszabályok végrehajtását közvetlenül szolgáló képzések megtartását célozza. A projekt célcsoportját a NÉBIH vezetői, hatósági tevékenységet végző munkatársai, a kormányhivatalok szakemberei és az érintett ágazatok szereplői alkotják. A projekt fő elemei közé tananyagok elkészítése, képzések-, oktatások megtartása tartozik.

A projekt keretében 16 db téma oktatását végezzük el, az általunk készített tananyagok segítségével, összesen 3700 főnek, Ebből a létszámból 2450 főt hagyományos úton tervezünk oktatni (10 téma), előadás keretében és 1250 főt elektronikus távoktatás, ún. e-learning kurzus (7 téma) segítségével. Az elkészült tananyagokat és a tananyagokról készült összefoglalókat az oktatásokat követően ingyenesen hozzáférhetővé tesszük a honlapunkon.

BEVEZETÉS

A 134/2011. (XII. 22.) VM rendelet egy módosítás, amely a 75/2003. (VII.4.) FVM rendeletet módosította néhány pontban.

1. § (1) A vágóállatok vágás utáni minősítéséről szóló 75/2003. (VII. 4.) FVM rendelet (a továbbiakban: R.) 1. § 2. pontja helyébe a következő rendelkezés lép:

„2. *Minősítő szervezet:* a vágóállatok minősítésére jogosult jogi személy vagy jogi személyiséggel nem rendelkező gazdálkodó szervezet.”

(2) Az R. 1. § 8. pontja helyébe a következő rendelkezés lép:

„8. *Vágóállat:* azonosító jelöléssel és azonosításra szolgáló dokumentumokkal ellátott vágósertés, vágómarha, vágójuh és vágókecske a vágóhelyre való útra indításától a vágóhelyen történő leöléséig.”

5. § Az R. 2. § (1) bekezdésében a „nem tenyészállatként tartott sertés” szövegrész helyébe a „vágósertés” szöveg, a 2. § (2) bekezdésének b) pontjában a „nem tenyészállatként tartott sertésre” szövegrész helyébe a „vágósertésre” szöveg lép.

Ezekkel a módosításokkal a jogalkotó egyértelművé akart tenni néhány fogalmat, amelyek eddig nem voltak egzaktnak megfogalmazva és félreértésre adtak alkalmat.

2. § Az R. 3. § (2) bekezdése helyébe a következő rendelkezés lép:

„(2) A vágóállatok vágás utáni minősítésével kapcsolatos feladatok ellátásával összefüggő adatokat tartalmazó központi adatbázist az MgSzH működteti. Az MgSzH az illetékes terméktanács számára az adatbázisból előre egyeztetett módon és tartalommal – személyes adatokat nem tartalmazó – adatot szolgáltat.”

3. § Az R. 18. § (2) bekezdés e) pontja helyébe a következő rendelkezés lép:

[Az MgSzH hatósági feladatai körében]

„e) vágóállatokra vonatkozóan az Európai Bizottság jelentéseihez szükséges vágott test minősítési adatbázist működtet és adatot szolgáltat a minisztérium részére.”

Így a rendelet az adatbázisok kezelését egy kézbe adta, mivel eddig a sertés minősítési adatbázist a VHT kezelte, és most ez is az MgSzH-hoz vagyis 2012.03.15-től az új nevén a NÉBIH-hez került.

Így egy egységes adatbázis került kialakításra minden állatfajra, és történhet az adatszolgáltatás a minisztérium részére az Európai Bizottsághoz benyújtandó jelentéshez.

4. § Az R. 19. § (3) bekezdése helyébe a következő rendelkezés lép:

„(3) A 2. § alapján minősítésre kötelezett vágóhíd az MgSzH minősítő helyre vonatkozó engedély nélkül, illetve engedélyt visszavonó határozata alapján vágási tevékenységet nem végezhet.”

Ez egy lényeges pont, ami kimondja, hogy a minősítésre kötelezett vágóhíd minősítés nélkül vágási tevékenységet nem végezhet.

Ezeken kívül aktualizálni kellett a névváltozásokat is MgSzH Központtól MgSzH-ra.

A 75/2003. (VII.4.) FVM rendeletet lényeges helyeken változott, amelyek megismertetése a termékpálya szereplőivel szükséges. Így mindenki jogkövető módon tudja gyakorolni feladatait.

A kormányhivatalok részéről nem egyértelmű, hogy amennyiben heti maximum 200 db vágósertésnél, vagy 75 db vágómarhánál többre engedélyezik a vágóhídon a levágható mennyiséget, akkor minősítő hely engedéllyel is rendelkeznie kell a vágóhídnek.

A vágóhíd üzemeltetőknek tudniuk kell, hogy már nem csak minősítő szervezettel, hanem tevékenységét nem minősítő szervezet keretében végző minősítővel is szerződést köthetnek. Meg kell ismerniük a minősítéshez szükséges feltételeket, engedélyezési eljárásokat, műszereket. (Ezek részletes leírásait a Vágóállat Minősítés-felügyelet Szabályzata és a 136/2011 (XII.21.) VM rendelet tartalmazza.) Elérhetők a következő honlap címeken:

„http://www.nebih.gov.hu/szakteruletek/szakteruletek/allattenyesztes/szakteruletek/vagoallat_minosites/szabalyzat; <http://jogszabalykereso.mhk.hu/MK11157.pdf>.,

A vágóhídi ENAR ügyintézőknek már nem az a feladata, hogy papír alapon rögzítésre elküldje a sertés szállítóleveleket, hanem a Sertés Kliens program FELVÁSÁRLÁS részében rögzíti és elektronikusan küldi meg a központi adatbázisnak. Ehhez elsődlegesen ismernie kell az „**Útmutató a vágóhidak ENAR felelőse részére a sertés ENAR bizonylatainak használatához**” című anyagot és a Sertés Kliens program használatát is.

Elérhető a következő honlap címen: <http://www.enar.hu/SenarUTvagohid.pdf>

A minősítő szervezetek vezetőinek, minősítőinek és a tevékenységét nem minősítő szervezet keretében végző minősítőnek is meg kell ismernie és alkalmaznia kell az aktuális jogszabályokat, minősítő eszközöket és programokat.

Jelen dokumentum célja, hogy gyors eligazodást nyújtson a vágóhídi (informatikai) szakemberek számára a **Sertés Kliens** telepítését illetően.

A tananyagban ismertetésre kerülő témák:

OVMR ismertetés

Előírások az OVMR használatához, SERTÉS KLIENS program telepítési és használati útmutatója

SERTÉS KLIENS program

Sertés Kliens I. rész – Első lépések, adatfeltöltések

Sertés Kliens II. rész – Felvásárlás, falkásítás, vágásra adás

1. FELVÁSÁRLÁS
 - Kalapácsos jelölés esetén
 - Krotáliás (füljelzős) jelölés esetén
 - Külföldi szállítmány esetén.
2. Falkába sorolás
3. VÁGÁSRA ADÁS
4. Falka visszavonása vágási tervből

Sertés Kliens III. rész – Vágás, minősítés, adatküldés a központi modulba

1. Vágás, minősítés,
2. Adatküldés a központi modulba
 - Szállítólevelek küldése
 - Vágási, minősítési adatok küldése
3. Napi jelentés és egyéb összesítő kinyomtatása

A JOGANYAG TÁRGYI ISMERTETÉSE

OVMR ismertetés

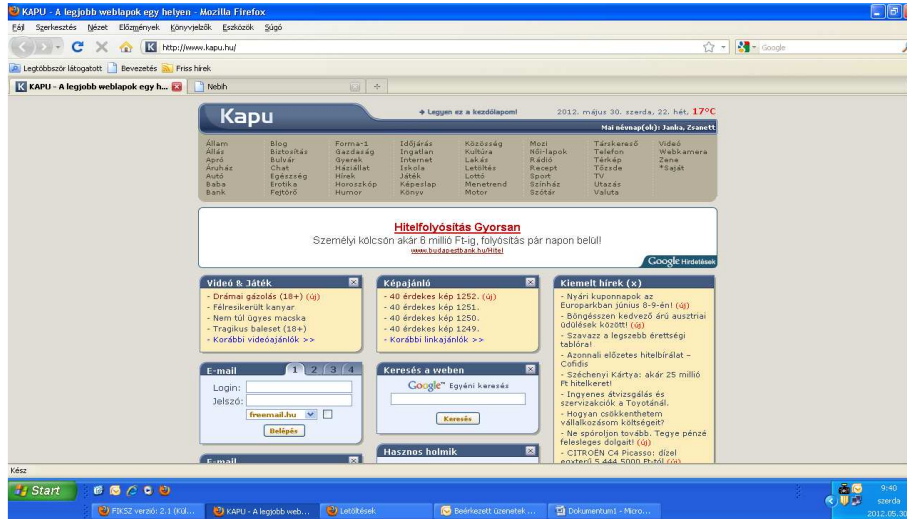
Az Országos Mezőgazdasági Minősítő Intézet (OMMI), majd a Mezőgazdasági Szakigazgatási Hivatal (MgSzH) kialakította a vágóhídi minősítési adatok nyilvántartásának és feldolgozásának informatikai rendszerét, az OVMR-t. Az OVMR rendszerhez szorosan kapcsolódik a vágóhidak részére az MgSzH által ingyenesen biztosított **marha és juh** vágóhídi modul, illetve az MgSzH központi adatbázisába történő elektronikus adattovábbítást elősegítő kommunikációs modul. A vágóhídi modul teljes mértékben lefedi és támogatja a vágóállatok minősítésének vágóhídi folyamatait a felvásárlástól (beérkeztetés) a minősítés folyamatán keresztül a független minősítő szervezetek minősítői és tevékenységüket nem minősítő szervezet keretében végző minősítők által előállítandó napi jelentés elkészítésétől a vágóhidak által a NÉBIH felé kötelezően szolgáltatandó adatok kezeléséig. Végezetül, a kommunikációs modul biztosítja a NÉBIH központi adatbázisába történő minősítési adatok feladását. **Sertés** esetében már egy egységes rendszer került kialakításra 2012-ben, **Sertés Kliens** néven, mely szintén ingyenesen letölthető a NÉBIH honlapról. Ez a rendszer kezeli a sertés szállítási (ENAR) dokumentációt, a minősítési (OVMR) adatokat és ezek központi adatbázisába történő juttatását.

Rendeleti (75/2003. (VIIA.) FVM rendelet) kötelezettségekből adódóan a vágóhidaknak kötelességük a vágóállatok minősítési adatait elektronikusan továbbítani a NÉBIH felé, az OVMR központi adatbázisába. A vágóhidaknak nem kötelességük azonban az OVMR vágóhídi modulját használni, helyette tetszőleges a vágóhíd által kiválasztott megoldást alkalmazhatnak. Azonban, az adatok OVMR központi adatbázisába történő elektronikus továbbításának kizárólagosan támogatott módja az OVMR kommunikációs modulja által megvalósított kommunikációs mechanizmus alkalmazása. Ennek megfelelően a NÉBIH számára kötelezően szolgáltatandó adatokat kizárólag az OVMR kommunikációs modulján keresztül lehet továbbítani. Azon vágóhidak, amelyek nem az OVMR vágóhídi modulját kívánják használni, a NÉBIH a központi adatbázisához történő csatlakozás feltételül szabta, hogy a kialakított rendszer feleljen meg alapvető információtechnológiai biztonsági elvárásoknak, illetve kialakításra kerüljenek azok a manuális kontrollok (pl. szigorú elszámolású bizonylatok), melyek kellő mértékben garantálják az OVMR adatbázisába felkerülő adatok hitelességét.

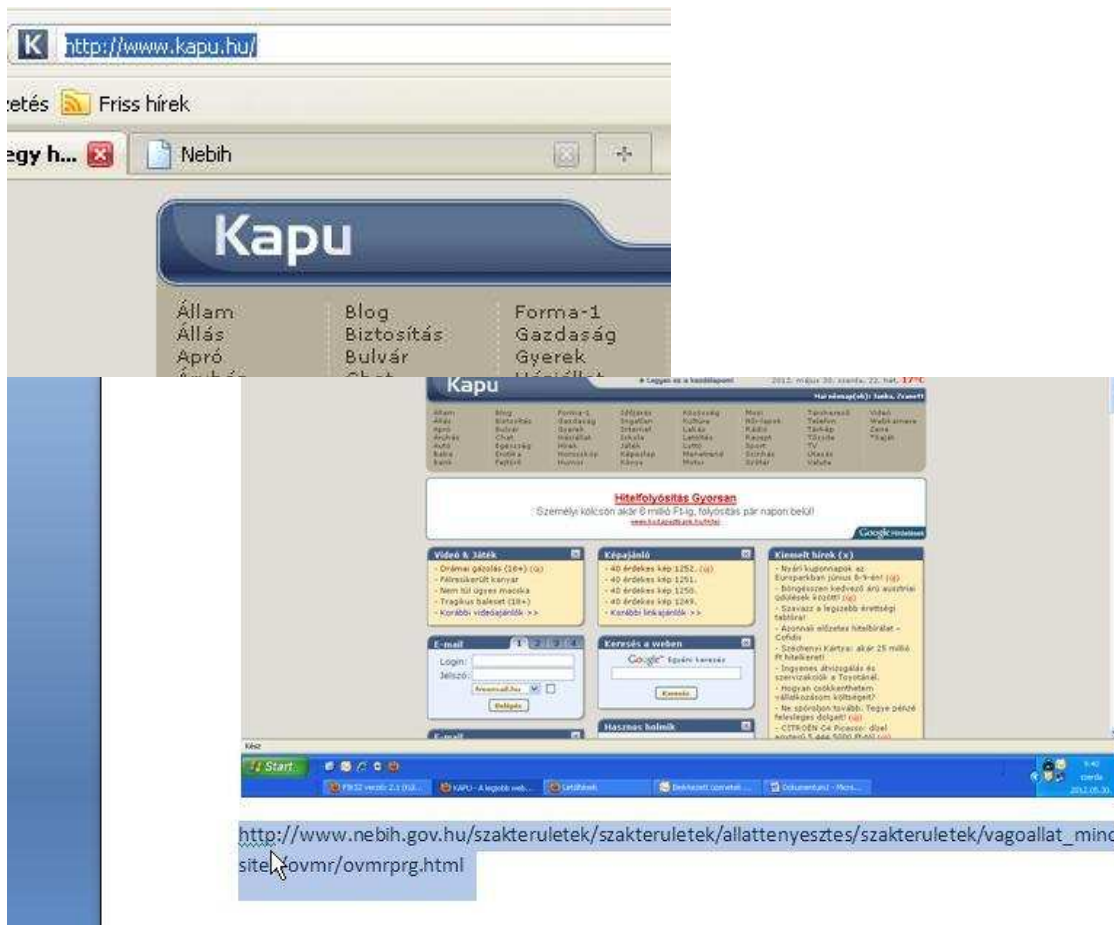
Mint a bevezetőből kiderült, a vágóhidakon a vágóhídi modult lehetséges (ugyanis a vágóhíd már rendelkezik egyedi minősítés-nyilvántartási rendszerrel, úgy a vágóhídi modult nem szükséges letelepíteni), a kommunikációs modult pedig szükséges letelepíteni, hogy a rendeleti szabályozásból adódó adatszolgáltatásnak, ill. a minősítőhely engedélyezés feltételeinek megfeleljen a vágóhíd. Azonban arról a vágóhídnek kell gondoskodnia, hogy a meglévő minősítés-nyilvántartási rendszeréből az OVMR kommunikációs modul specifikációjának megfelelő **adattartalommal** és **formátumban** előállítsa, és a kommunikációs modul elindításával azokat a rendeletben meghatározott gyakorisággal (naponta online) továbbítsa a NÉBIH felé.

SERTÉS KLIENS program

Ahol még nem a **SERTÉS KLIENS** 2.5-ös verzió van, új telepítést kell végezni. Ha a telepítés megtörtént, attól kezdve a program minden megnyitáskor automatikusan frissíti magát, ha van újabb verzió.



Megnyitunk egy internet oldalt. A cím részt kijelöljük, ahogy az alábbi képen látható.



Ahogy a fenti képen látható az egér bal gombbal kijelöljük a következő oldalon az alábbi kék szöveget.

http://www.nebih.gov.hu/szakteruletek/szakteruletek/allattenyesztes/szakteruletek/vagoallat_minosites/ovmr/sertes_OVMR/sertes_OVMR_tel_keszlet

Majd a Ctrl + C gombok egyszerre megnyomásával mentjük.

Ezután az alábbi kép szerint kijelöljük a címsort és a Ctrl + V gombok egyszerre megnyomásával bemásoljuk a sorba és nyomunk egy enter gombot.



Akkor az alábbi oldal jelenik meg.



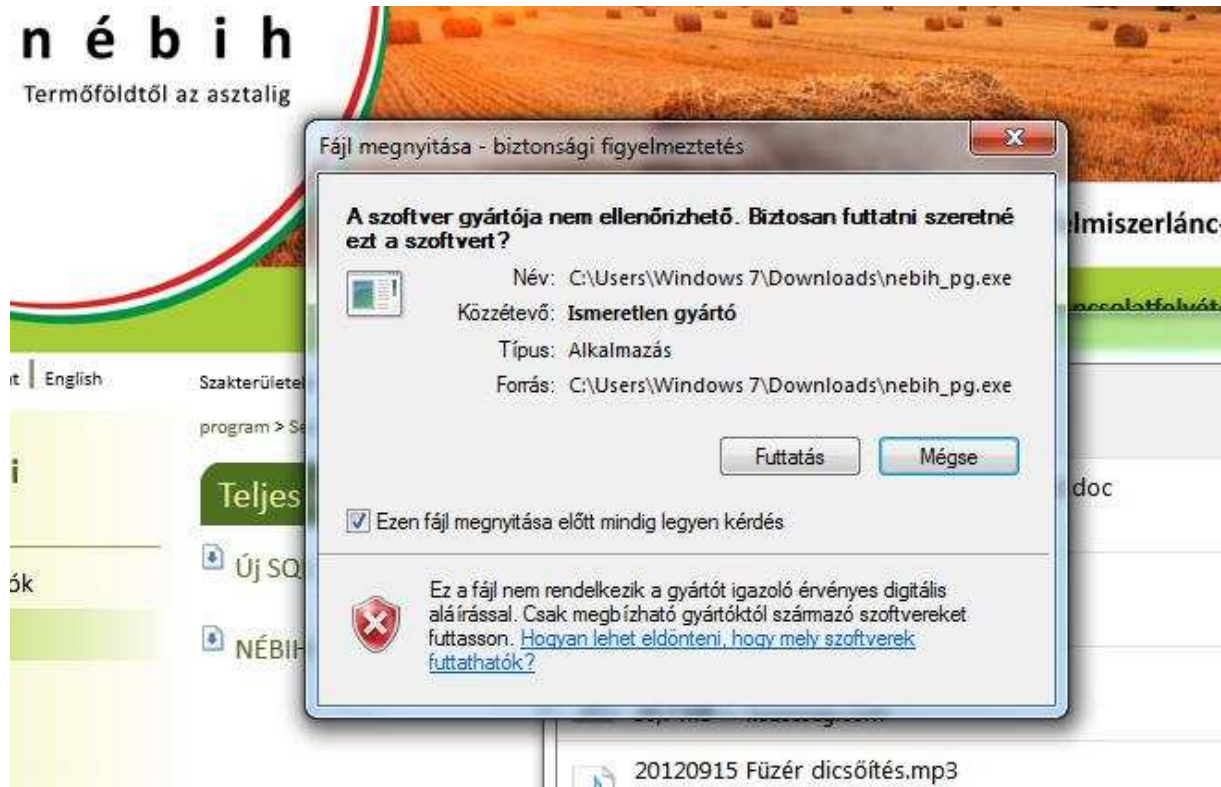
Kijelöljük az „Új SQL telepítő” sort és rákattintunk. A következő abalak nyílik le.



A **Fájl mentése** gombra kattintunk, majd megkeressük a **letöltések** mappát, kiválasztjuk a **nebih pg.exe** sort és az egér bal gombbal rákattintunk.



Ezután az alábbi ablakok jelennek meg. **Mindig a megfelelő gomb megnyomásával tovább lépünk.** A legvégén a **FINISH** gomb megnyomásával végeztünk.



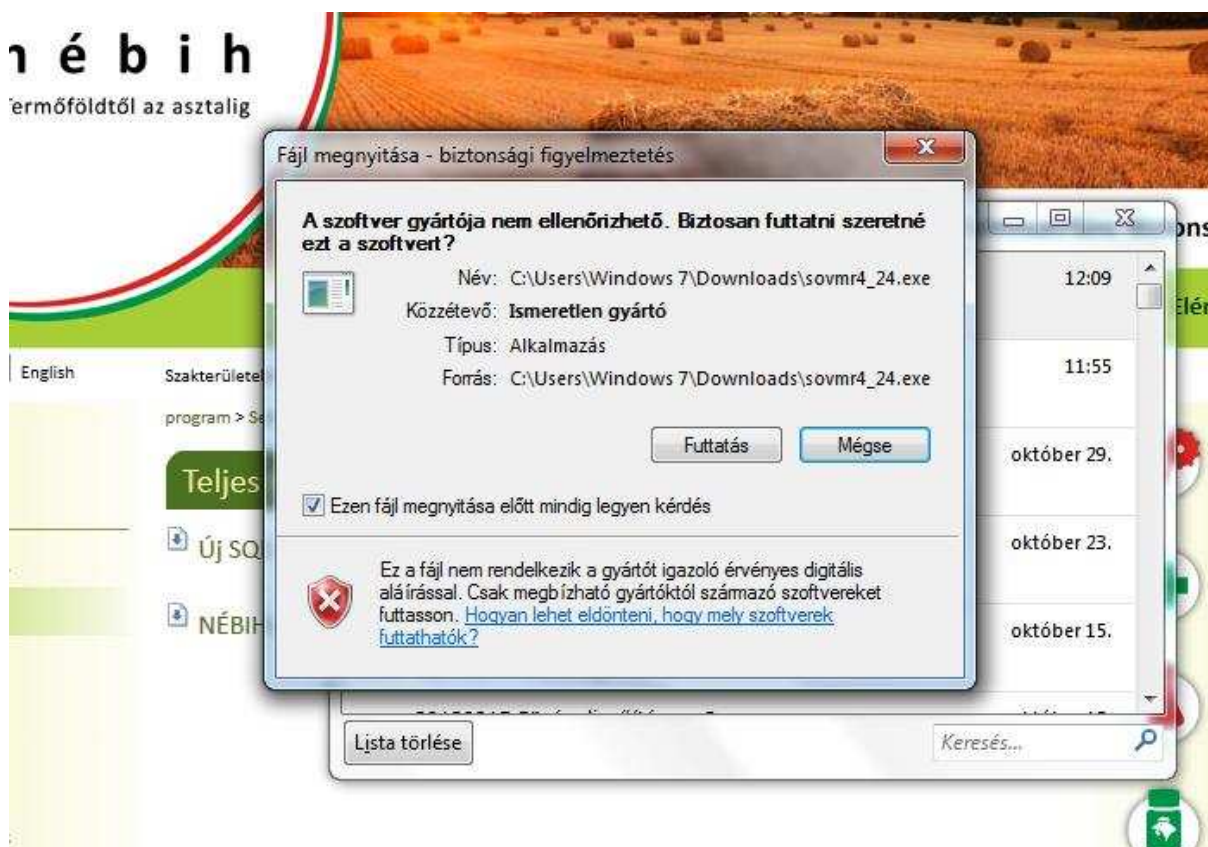
Visszatérünk az internetes NÉBIH oldalra.



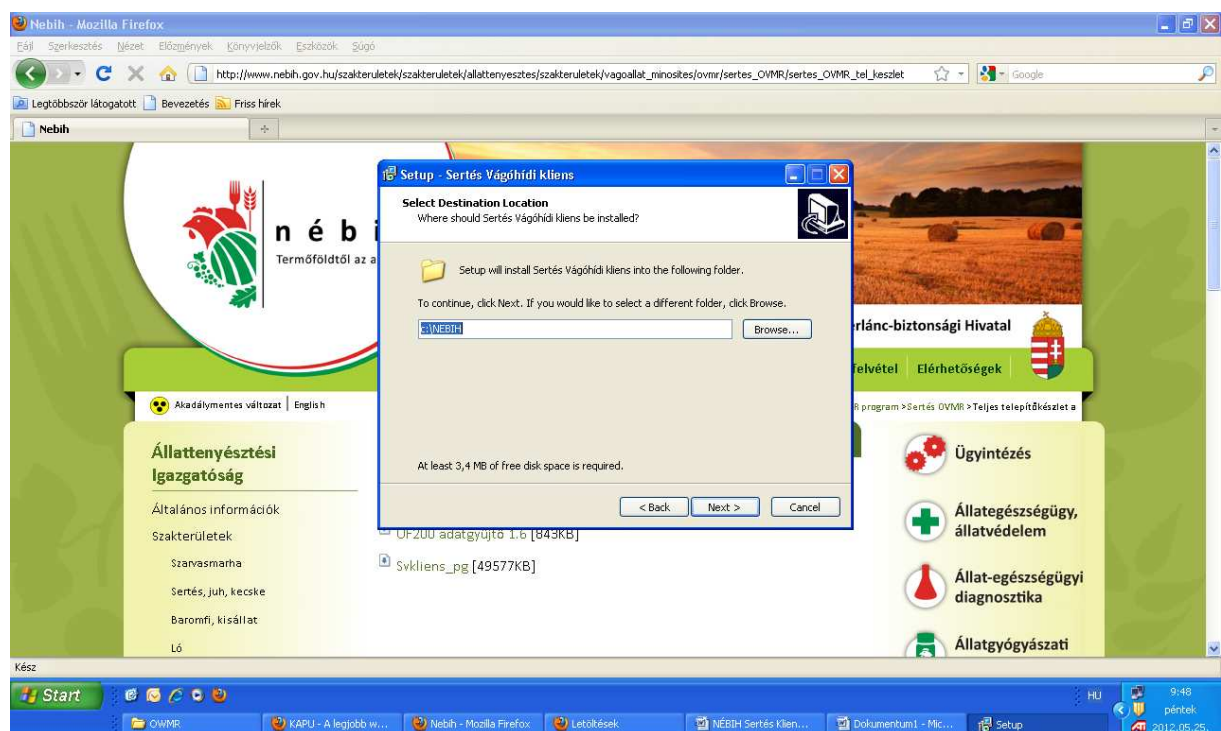
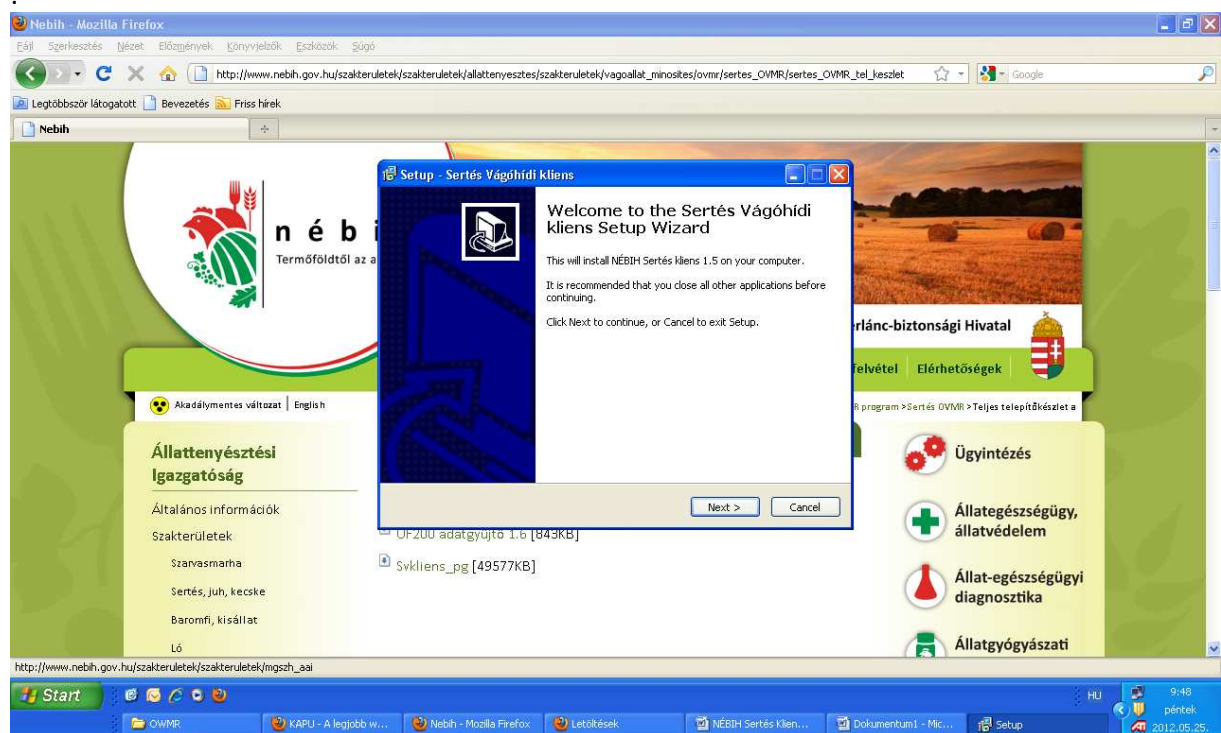
Kijelöljük a „NÉBIH sertés kliens 2.4 teljes verzió” sort és rákattintunk. A következő ablak nyílik le.

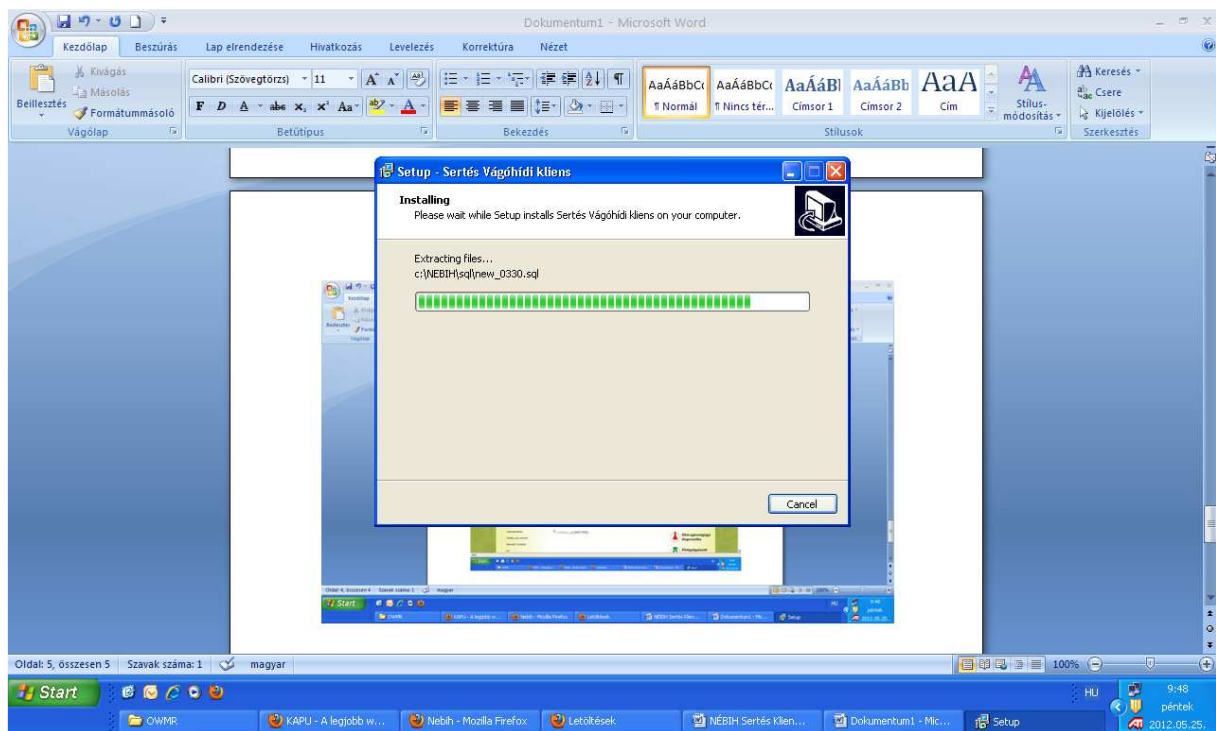
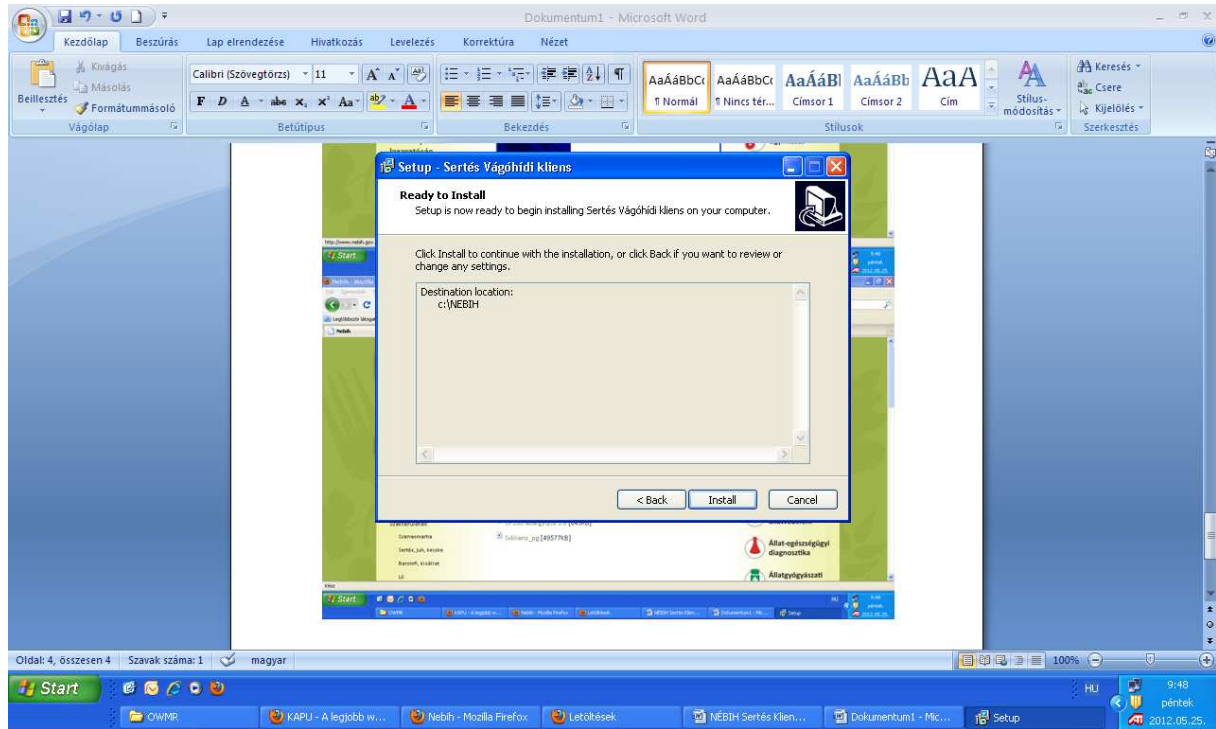


A **Fájl mentése** gombra kattintunk, majd megkeressük a **letöltések** mappát, kiválasztjuk az **SOVMR4_24.exe** sort és az egér bal gombbal rákattintunk.

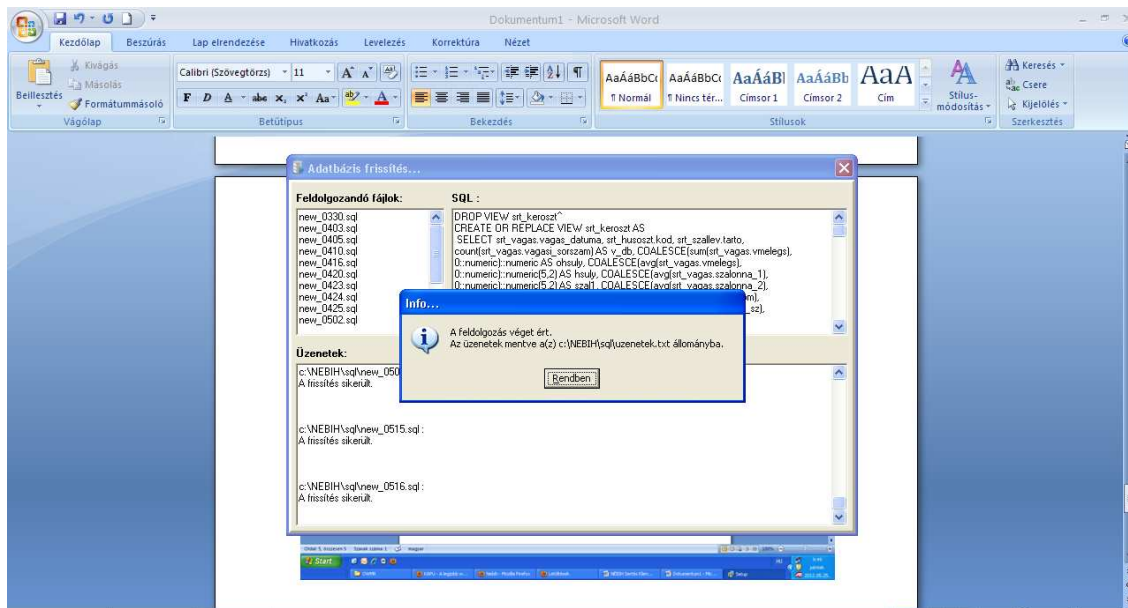
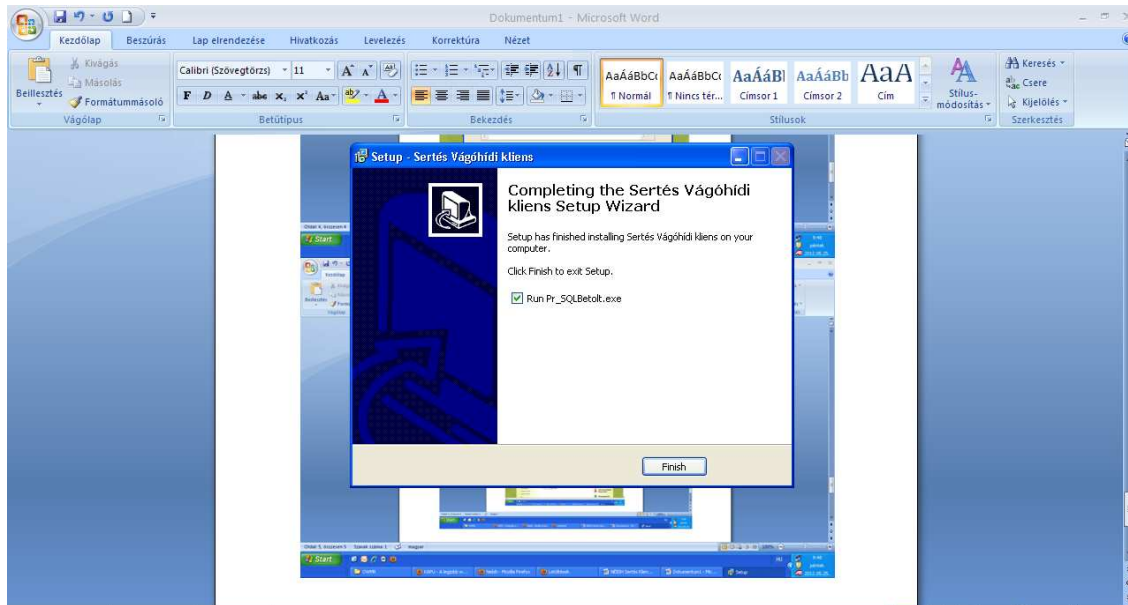


Ezután a következő ablakok jelennek meg. **Mindig a megfelelő gomb megnyomásával tovább lépünk.** A legvégén a **FINISH** gomb megnyomásával végeztünk.





..

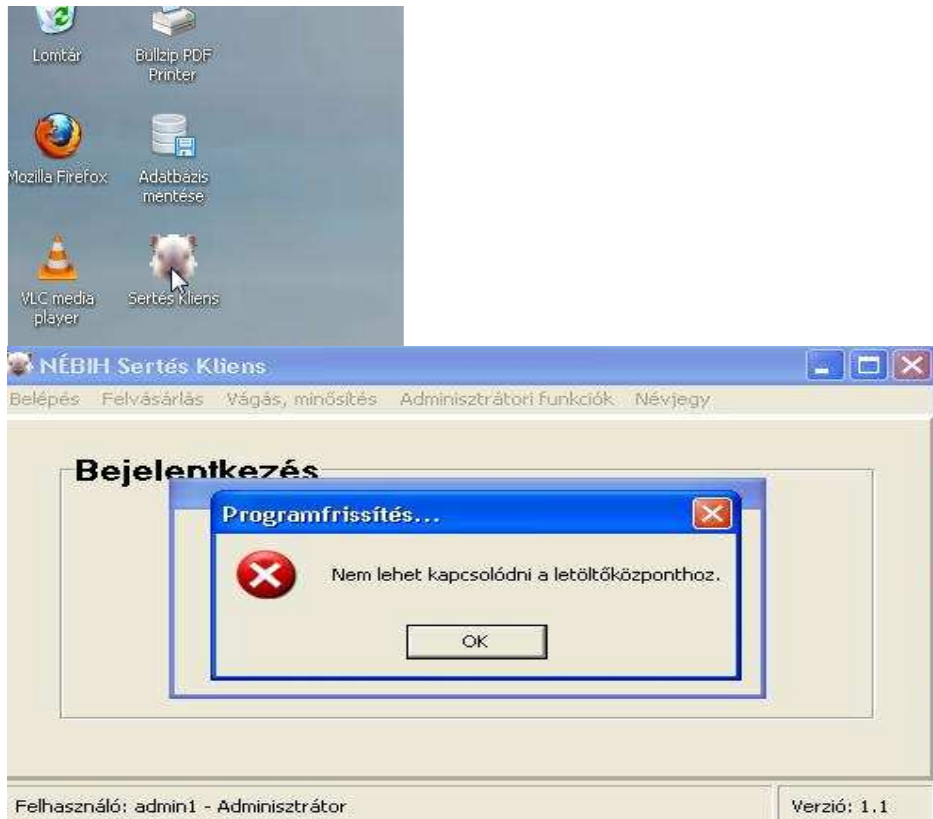


Amikor a sikeres telepítés megtörtént a 2 ikon (Adatbázis mentése, Sertés Kliens) megjelenik az asztalon.

Sertés Kliens I. rész – Első lépések, adatfeltöltések

Az első 6 oldalt minden újra telepítés után meg kell csinálni!

NÉBIH Sertés Kliens ikonra (malacfej) kattintva megnyílik a lenti tábla.



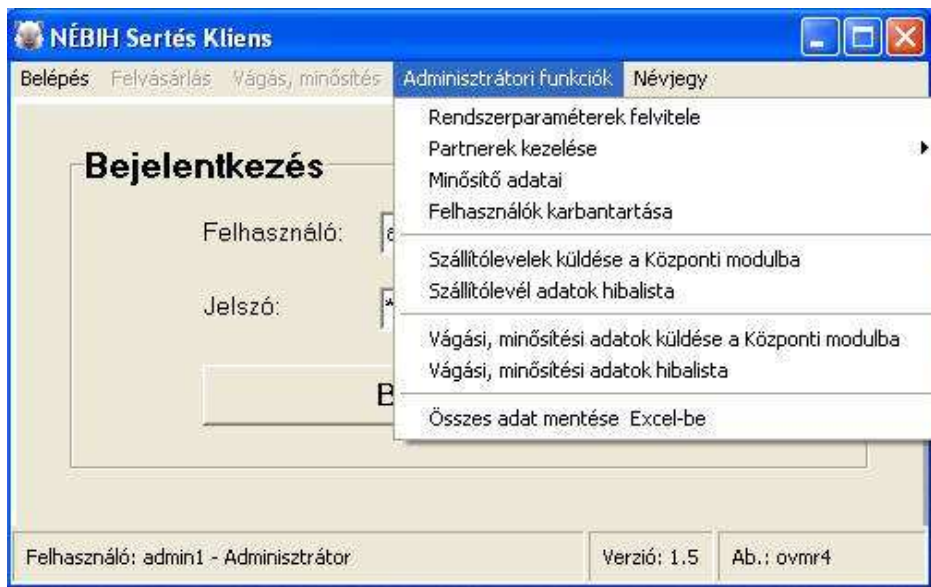
Ez jelenik meg, ha nincs frissítés, **OK**-ra kattintva eltűnik és jöhet a belépés.



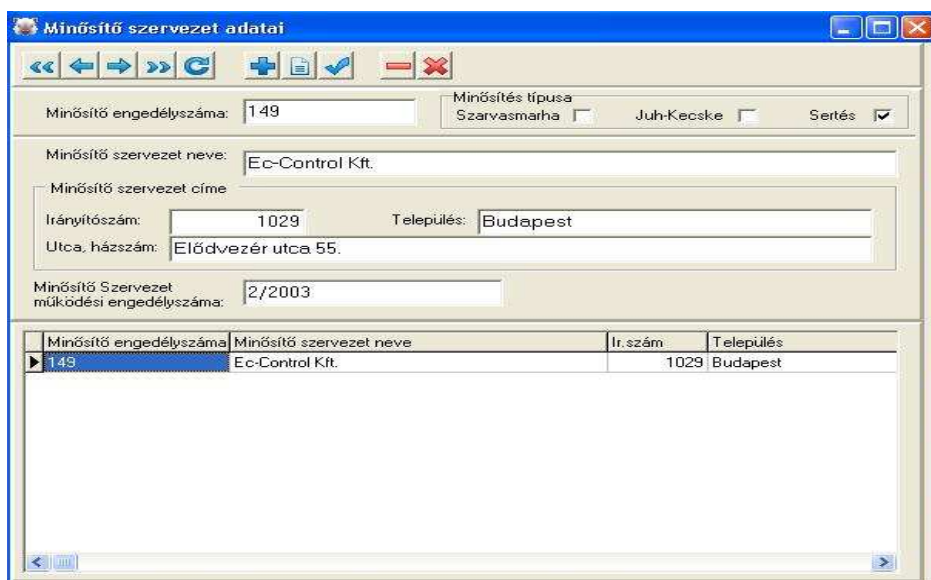
Beírjuk a felhasználónevet: **admin1** jelszót: **pw123**, kattintás a **belépés** gombra.



Első esetben csak a **Belépés**, **Adminisztrátori funkciók** és a **Névjegy** feketedik ki. Az **Adminisztrátori funkciók**ra kattintva a következő látható: lenyílik egy ablak,



ebből kiválasztjuk a **minősítő adatai** mezőt, és megnyílik a következő táblázat.



A felső soron az ikonok funkciói lenyílnak, ha az egérrel a nyilat rávisszük.

- | | |
|--|--|
| + tétel beszúrása | új sor képzése adatfelvitelhez |
| <input type="checkbox"/> tétel szerkesztés | meglévő adatokat módosíthatjuk |
| ✓ változások mentése | elvégzett munkát elmentjük |
| - tétel törlése | kijelöléseket törli |
| X változások elvetése | a nem mentett adatokat törli, visszaállítja az eredeti állapotot |

A fenti tábla adatait kitöltjük a minta alapján, ha **minősítő szervezet tagjai** vagyunk.

EUROCONTROLL Kft. 1075 Bp. Holló u. 3-9/A. Min.sz.eng.sz.: 1/2003

Ec-Control Kft. 1029 Bp. Elődvezér utca 55. Min.sz.eng.sz.: 2/2003

CMQ Kft. 8500 Pápa Veszprémi út 38. Min.sz.eng.sz.: 3/2003

A minősítő engedélyszáma a **pecsét szám**. Bejelöljük a **sertés** minősítést.

A lenti tábla adatait kitöltjük a minta alapján, ha **önálló minősítő** vagyok.

Ebben az esetben így kell az **engedély számot** beírni.



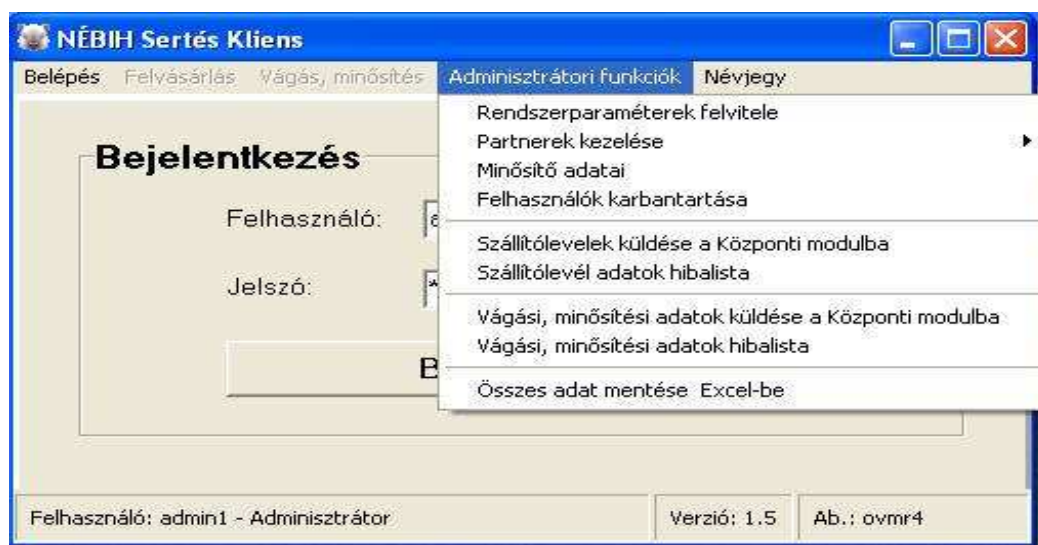
Minősítő engedélyszáma	Minősítő szervezet neve	Ir.szám	Település
149	Minősítő János	2345	Fatelep

A **pipára kattintva** elmentjük.



Minősítő engedélyszáma	Minősítő szervezet neve	Ir.szám	Település
▶ 149	Minősítő János	2345	Fatelep

A fenti képet látjuk. Az alsó sor kifejedett, az elején fekete nyíl látható. Újra lenyitjuk a következő ablakot és kiválasztjuk a **Felhasználók karbantartása** sort.



A lenti táblán bejelöljük az Adminisztrátor, Felvásárló, Sertés Minősítő négyzeteket. Ezután a Minősítő engedélyszáma melletti kulcsra kattintva lenyíló ablakból kiválasztjuk a szükséges sort. A **teljes név sorába** az adminisztrátor helyére a **minősítő nevét kell beírni**. Ezután **pipára kattintva** elmentjük. A lenti tábla lesz látható.



Felhasználók karbantartása

Felh. név: admin1
Teljes név: Adminisztrátor

Jogosultsági csoport:
Adminisztrátor Felvásárló Sertés Minősítő

Minősítő engedélyszáma: 149

Felhasználói név	Teljes név	Felvásárló	Minősítő	Adminisztrátor	Min.
admin1	Adminisztrátor	<input checked="" type="checkbox"/>	<input checked="" type="checkbox"/>	<input checked="" type="checkbox"/>	149

A táblát bezárva, kilépve a programból újraindításkor a fenti jelszóval mind a három funkció működik, ahogy a lenti ábrán a felső sor kifejedetett.



NÉBIH Sertés Kliens

Belépés Felvásárlás Vágás, minősítés Adminisztrátori funkciók Névjegy

Bejelentkezés

Felhasználó: admin1
Jelszó:

Belépés

Felhasználó: admin1 - Adminisztrátor

Ha más is hozzáférhet a program egy részéhez, akkor az új felvitellel, új felhasználó névvel, jelszóval új sort nyitva kitöltjük a táblázatot, de csak az engedélyezett részt pipáljuk. (pl: adminisztrátor)



NÉBIH Sertés Kliens

Belépés Felvásárlás Vágás, minősítés **Adminisztrátori funkciók** Névjegy

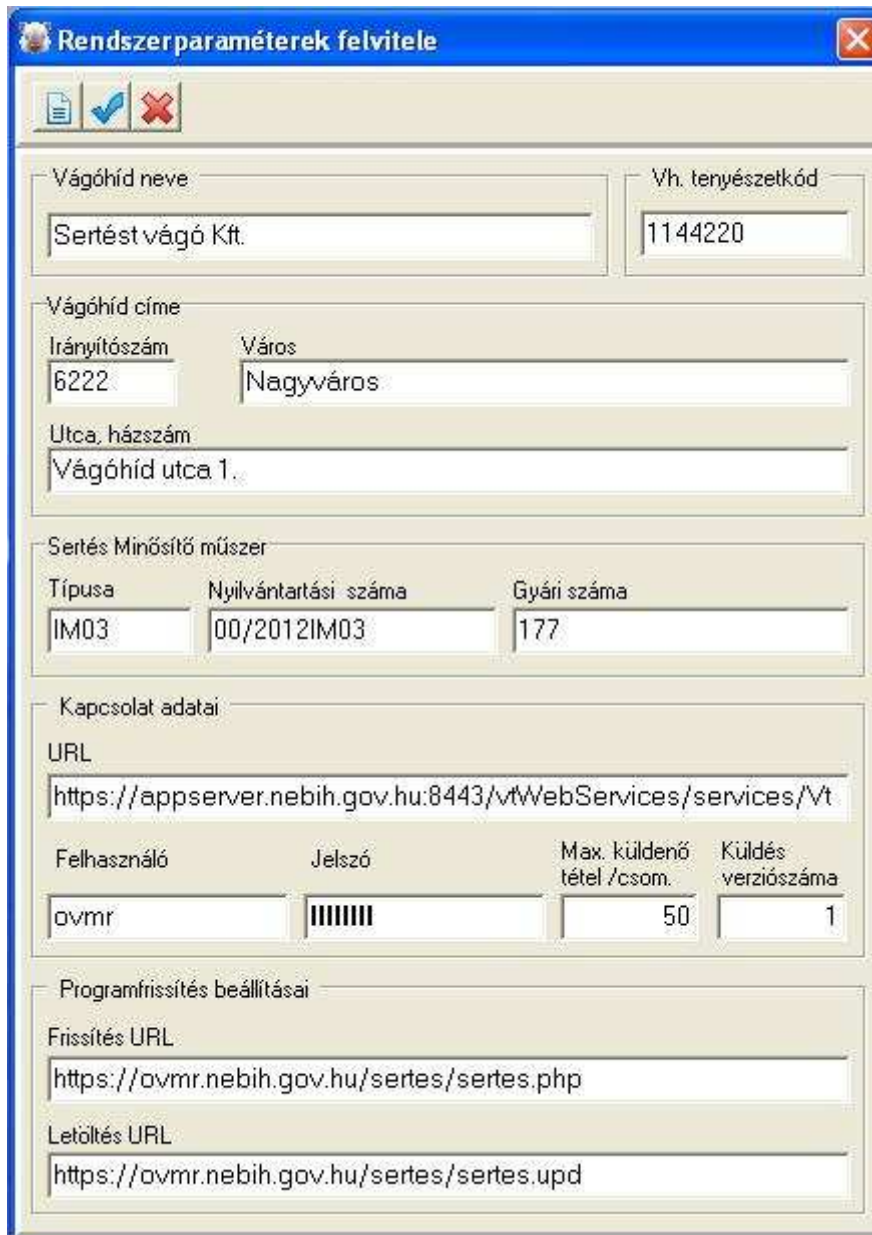
Bejelentkezés

Felhasználó: admin1
Jelszó:

- Rendszerparaméterek felvitele
- Partnerek kezelése
- Minősítő adatai
- Felhasználók karbantartása
- Szállítólevelek küldése a Központi modulba
- Szállítólevél adatok hibalista
- Vágási, minősítési adatok küldése a Központi modulba
- Vágási, minősítési adatok hibalista
- Összes adat mentése Excel-be

Felhasználó: admin1 - Adminisztrátor Verzió: 1.5 Ab.: ovmr4

A fenti ábra szerint a lenyíló ablakból kiválasztjuk a **Rendszerparaméterek felvitelét**.



Értelemszerűen kitöltjük.

A műszer **típusai**: UF300, FOMS70, FOMS71, IM03, OptigradeMCP, OptiSanTP

Nyilvántartási szám: az ALI-ban nyilvántartott engedélyszámot szóközök nélkül kell beírni, amit a főfelügyelőktől lehet megkérdezni.

Gyári szám: Amit a műszerkönyvben megadnak, kivétel a FOMS70-71 készülékek, mert ezeknél a SeNyorban megadott pisztolyszámot kell beírni. A pipával elmentjük.

Ehhez a táblához csak változás esetén szabad hozzányúlni!

A kapcsolat adatai és attól lejjebbi részhez ne nyúljunk, ha az egyezik a képen levővel.

Eltérés esetén Ördög Pétert kell hívni.

Ezzel a kezdeti beállításokon túl vagyunk, csak adatváltozás miatti karbantartás esetén kell vele foglalkozni.

Akkor töltsük fel a rendszert!

Sertés Kliens II. rész – Felvásárlás, falkásítás, vágásra adás

Felvásárlás



A **felvásárlásra** kattintva lenyílik egy ablak, ebből kiválasztjuk a **Felvásárlást**.

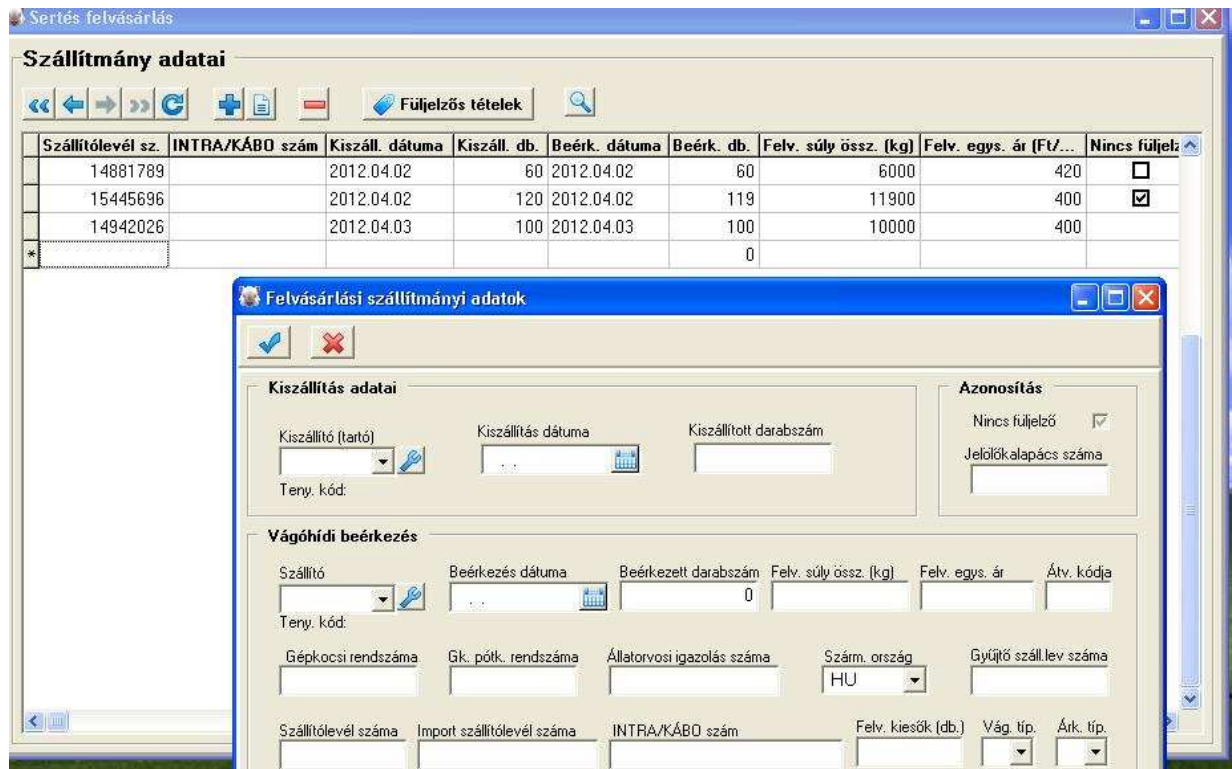


A **Felvásárlásra kattintva** megnyílik a **Sertés felvásárlás** táblázat, ami tartalmazza az eddig felvitt összes szállítólevelet.

A felső soron az ikonok funkciói lenyílnak, ha az egérrel a nyilat rávisszük.

- | | |
|--|--|
| + tétel beszúrása | új sor képzése adatfelvitelhez |
| <input type="checkbox"/> tétel szerkesztés | meglévő adatokat módosíthatjuk |
| ✓ változások mentése | elvégzett munkát elmentjük |
| - tétel törlése | kijelöléseket törli |
| X változások elvetése | a nem mentett adatokat törli, visszaállítja az eredeti állapotot |

Amikor folytatjuk a munkát és új szállítólevelet rögzítünk a **+ gombra** kattintva tudjuk megtenni. A **+ gombbal** tudunk új sort nyitni az új szállító feladásához. Ekkor a következőt látjuk. Megnyílik egy panel, amit kitöltve tudjuk a szállítólevél adatait rögzíteni.



Szállítmány adatai

Szállítólevél sz.	INTRA/KÁBO szám	Kiszáll. dátuma	Kiszáll. db.	Beérk. dátuma	Beérk. db.	Felv. súly össz. (kg)	Felv. egys. ár (Ft/...	Nincs füljelz
14881789		2012.04.02	60	2012.04.02	60	6000	420	<input type="checkbox"/>
15445696		2012.04.02	120	2012.04.02	119	11900	400	<input checked="" type="checkbox"/>
14942026		2012.04.03	100	2012.04.03	100	10000	400	
*					0			

Felvásárlási szállítmányi adatok

Kiszállítás adatai

Kiszállító (tartó): Kiszállítás dátuma: Kiszállított darabszám:
 Teny. kód:

Azonosítás

Nincs füljelző:
 Jelölőkalapács száma:

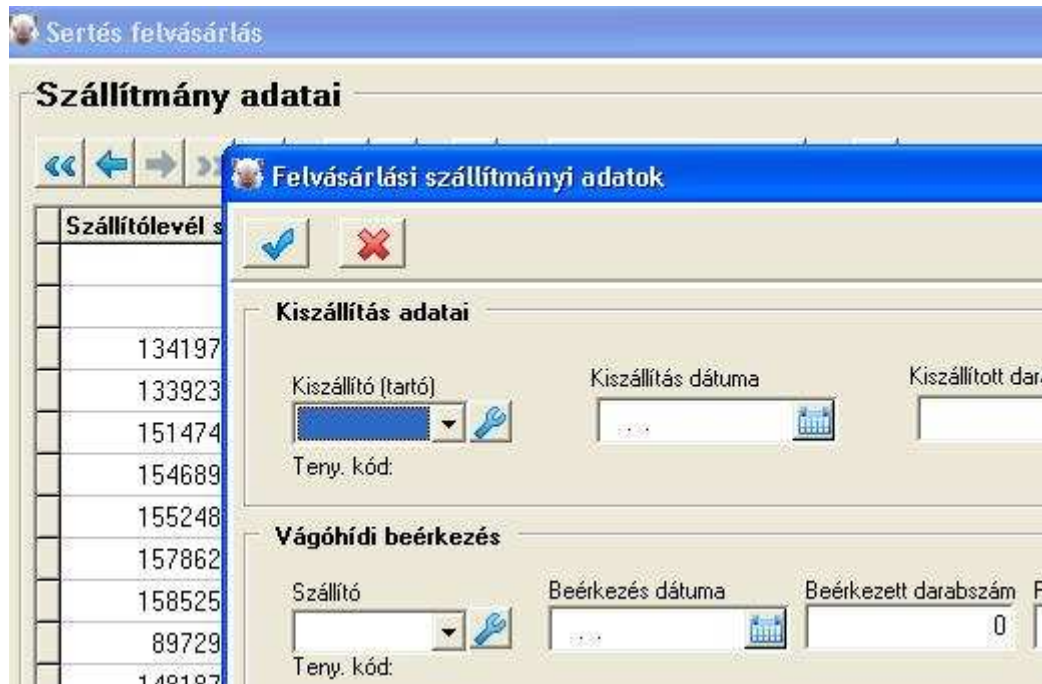
Vágóhídi beérkezés

Szállító: Beérkezés dátuma: Beérkezett darabszám: Felv. súly össz. (kg): Felv. egys. ár: Átv. kódja:
 Teny. kód:

Gépkocsi rendszáma: Gk. pótk. rendszáma: Állatorvosi igazolás száma: Szám. ország: Gyűjtő száll. lev. száma:

Szállítólevél száma: Import szállítólevél száma: INTRA/KÁBO szám: Felv. kiesők (db.): Vág. tip.: Árk. tip.:

Az adatokat kezdjük feltölteni. **Az adatok feltöltésekor mindig csak azt írjuk be, ami a szállítólevelen szerepel, se többet, se kevesebbet!!!**



Szállítvány adatai

Felvásárlási szállítmányi adatok

Kiszállítás adatai

Kiszállító (tartó): [dropdown] Kiszállítás dátuma: [calendar] Kiszállított darab: [input]

Teny. kód: [input]

Vágóhídi beérkezés

Szállító: [dropdown] Beérkezés dátuma: [calendar] Beérkezett darabszám: [input]

Teny. kód: [input]

Kiválasztjuk a kiszállítót. Kékes ablakra kattintással lenyílik a kiszállítók listája. Ha nem szerepel benne, akkor a kék kulcsra kattintva megnyílik a partnerek kezelése ablak, ahol felviszem az új adatokat.



Szállítvány adatai

Partnerek kezelése

Partner kód: [input] Csoport kód: [dropdown]

Név: [input]

Partner címe

Ország: [dropdown] Megye: [dropdown]

Ir. szám: [input] Település: [input]

Utca, házszám: [input]

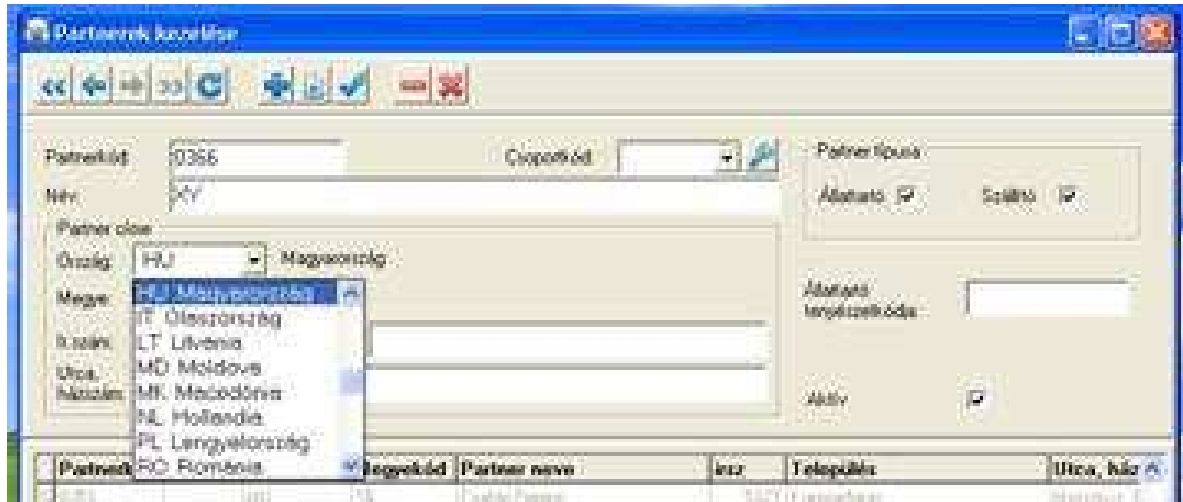
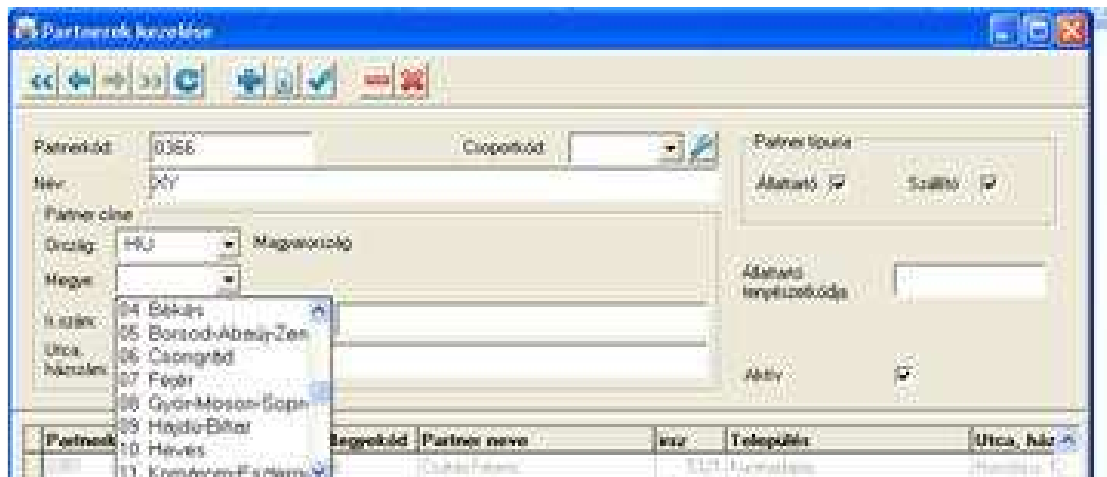
Partner típusa: [input] Állattartó:

Állattartó tenyészet kódja: [input]

Aktív:

Partner kód	Cs. kód	Ország kód	Megye kód	Partner neve	irsz	Település

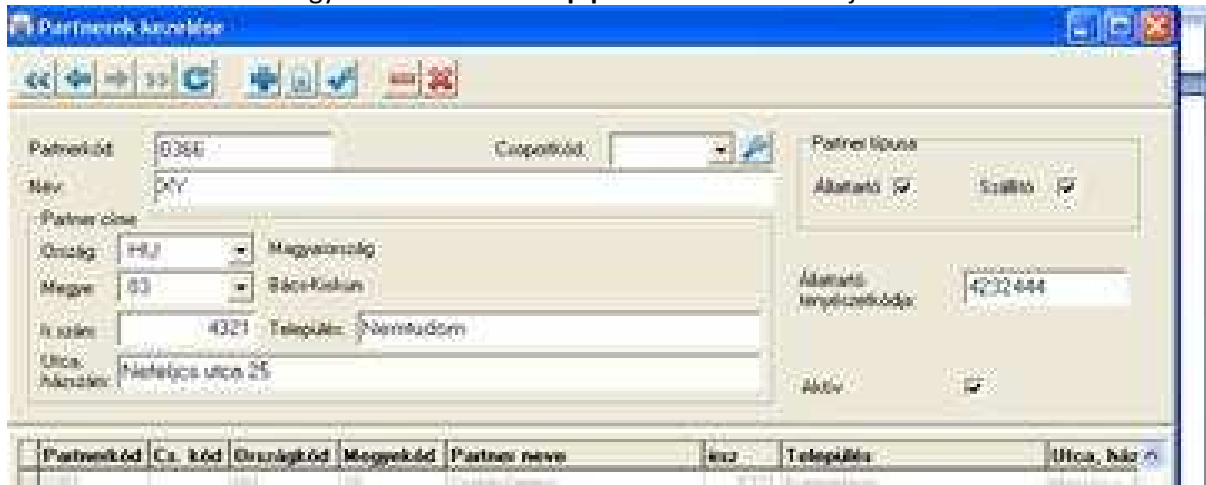
Az eddig használt partner kódokat is használhatjuk. Csak **maximum 4 karakteres** kód adható meg. Értelmszerűen töltjük ki. Van ahol lenyíló listából választhatunk. Csoport kód megadása nem szükséges.

Ha elrontottuk a beszállító ENAR számát, hibát jelez.



Ha mindent kitöltöttünk így néz ki. Ekkor a kék **pipára** kattintva elmentjük!



Ha a partner csak állattartó és más szállítja a malacait, akkor csak **állattartóként** kell felvenni.

Ha a kiszállító (állattartó) saját maga szállít, akkor az **állattartó** és a **szállító** részt is pipálni kell!

Ha bérszállító, vagy a vágóhíd saját gépkocsival szállít, akkor csak, mint **szállítót** a listára kell venni.

A + **gombra** kattintva újabb sorok nyithatók újabb partnereknek. A lezárt sorok javítása, nyíllal a megfelelő sorra állva, majd a kis füzetlap ikonra kattintva visszanyílnak és javíthatók az adatok.


Minden esetben a lezárás a nyíllal való mentéssel történik!

A 2. ablakra kattintással kiválasztjuk a dátumot, majd a 3.-ba beírjuk a darabszámot.

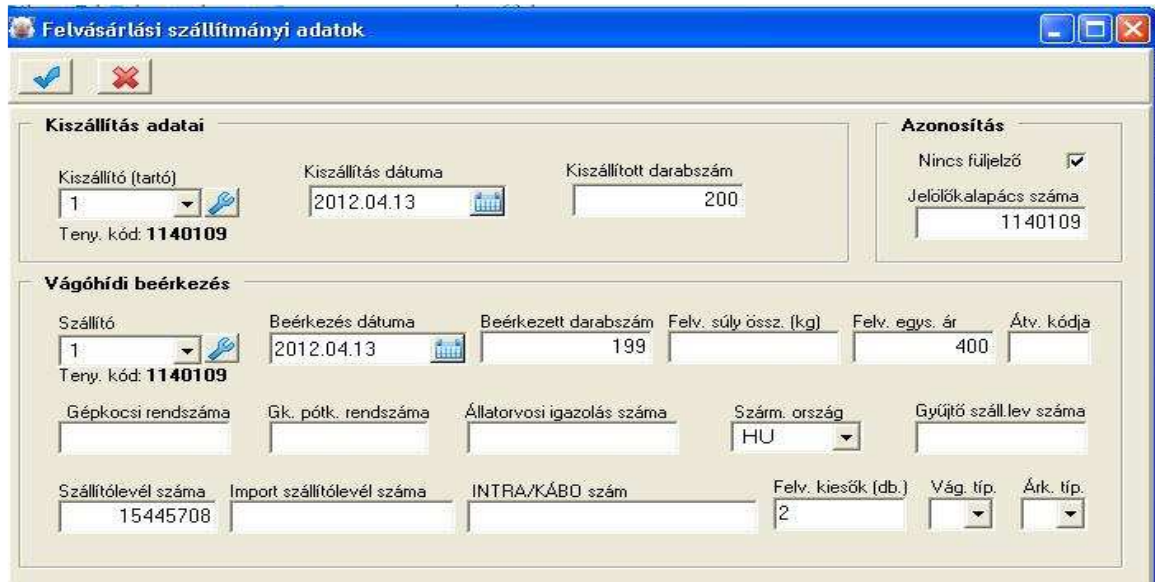


Kalapácsos jelölés esetén a kis ablakot kipipáljuk.

Megjelenik a jelölőkalapács száma.

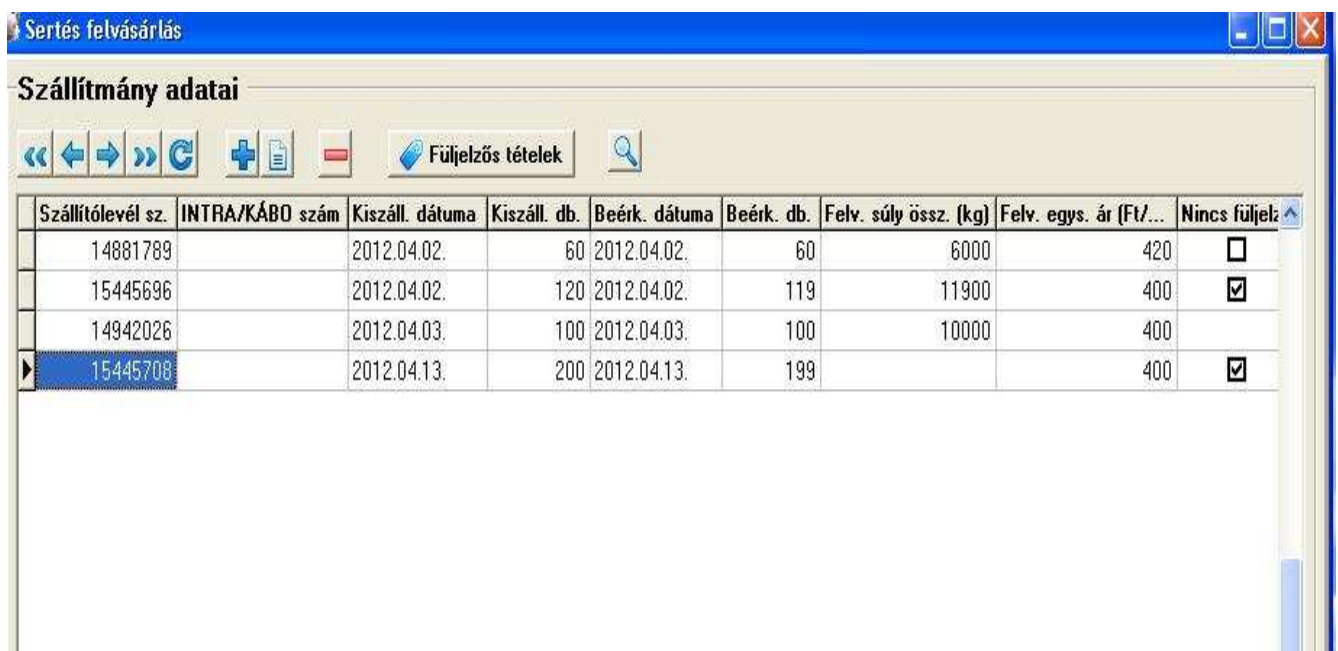


Majd tovább töltjük a táblázatot. A beérkezett darabszámba **az úti hulla is beletartozik** (Ami a kocsiról lejön). 200 Állat szerepel a papíron. 199 érkezett be, mert elszámolták és eggyel kevesebb került a kocsira. A kocsin 2 úti hulla is volt. Ezt mindig a **Felv. kiesőknél** jelölöm.
Ha több érkezik, mint ami a szállítón van, vagy visszaküldik, vagy a legrövidebb időn belül szállítót küldenek a plusz hízókhoz.



A felvásárlási súlyt, árat kötelező megadni, **bérvágásnál** az árra 1 Ft-ot írunk. A többi adat megadása is kötelező a szállítólevélről, hogy az ENAR-ból ne jöjjön hiba visszajelzés.
A kitöltést a végén (fenti kép) mindig a bal felső sarokban levő kék **pipára** kattintással **mentem!**

Ezután megjelenik az új adatsor, ahogy az alsó képen látható.



Szállítólevél sz.	INTRA/KÁBO szám	Kiszáll. dátuma	Kiszáll. db.	Beérk. dátuma	Beérk. db.	Felv. súly össz. (kg)	Felv. egys. ár (Ft/...	Nincs füljel:
14881789		2012.04.02.	60	2012.04.02.	60	6000	420	<input type="checkbox"/>
15445696		2012.04.02.	120	2012.04.02.	119	11900	400	<input checked="" type="checkbox"/>
14942026		2012.04.03.	100	2012.04.03.	100	10000	400	<input type="checkbox"/>
15445708		2012.04.13.	200	2012.04.13.	199		400	<input checked="" type="checkbox"/>

Krotáliás (füljelzős) jelölés esetén (külföldi mindig ilyen)kis ablakot NEM pipáljuk ki.

Szállítmány adatai

INTRA/KÁBO Felvásárlási szállítmányi adatok

Szállítólevél sz. INTRA/KÁBO

14881789
15445696
14942026
15445708
* 14881798

Kiszállítás adatai

Kiszállító (tartó): 1
Teny. kód: 1140109

Kiszállítás dátuma: 2012.04.12

Kiszállított darabszám: 20

Azonosítás

Nincs füljelző

Jelölőalapács száma: _____

Vágóhídi beérkezés

Szállító: 1
Teny. kód: 1140109

Beérkezés dátuma: 2012.04.12

Beérkezett darabszám: 0

Felv. súly össz. (kg): 2000

Felv. egys. ár: 500

Átv. kódja: _____

Gépkocsi rendszáma: _____

Gk. pótk. rendszáma: _____

Állatorvosi igazolás száma: _____

Szám. ország: HU

Gyűjtő száll.lev. száma: _____

Szállítólevél száma: 14881798

Import szállítólevél száma: _____

INTRA/KÁBO szám: _____

Felv. kiesők (db.): _____

Vág. típ.: _____

Árk. típ.: _____

Ebben az esetben nem enged **beérkezett darabszámot** és **Felv. kiesőt** beírni.
Elmentés után megjelenik az új sor a listában.

Sertés felvásárlás

Szállítmány adatai

Szállítólevél sz.	INTRA/KÁBO szám	Kiszáll. dátuma	Kiszáll. db.	Beérk. dátuma	Beérk. db.	Felv. súly össz. (kg)	Felv. egys. ár (Ft/...	Nincs füljelz.
15551746		2012.11.07	2	2012.11.07	0	300		<input type="checkbox"/>
15662985		2012.10.31	1	2012.10.31	1			<input type="checkbox"/>
15664037		2012.10.31	1	2012.10.31	1			<input type="checkbox"/>
	INTRACZ20120023	2012.10.30	175	2012.10.31	175	20200	400	<input type="checkbox"/>
15662994		2012.10.30	1	2012.10.30	1			<input type="checkbox"/>
15663003		2012.10.30	1	2012.10.30	1			<input type="checkbox"/>
15664019		2012.10.30	1	2012.10.30	1			<input type="checkbox"/>
15664028		2012.10.30	1	2012.10.30	1			<input type="checkbox"/>
15664046		2012.10.30	1	2012.10.30	1			<input type="checkbox"/>
15664055		2012.10.30	1	2012.10.30	1			<input type="checkbox"/>
15781608		2012.10.30	2	2012.10.30	2			<input type="checkbox"/>
	INTRASK20120014	2012.10.26	180	2012.10.26	180	20800	400	<input type="checkbox"/>
15662930		2012.10.25	1	2012.10.25	1			<input type="checkbox"/>
15662949		2012.10.25	1	2012.10.25	1			<input type="checkbox"/>
15662958		2012.10.25	1	2012.10.25	1			<input type="checkbox"/>
15662967		2012.10.25	1	2012.10.25	1			<input type="checkbox"/>

Ugrás...

Szállítólevél száma: 15551746

INTRA/KÁBO szám: _____

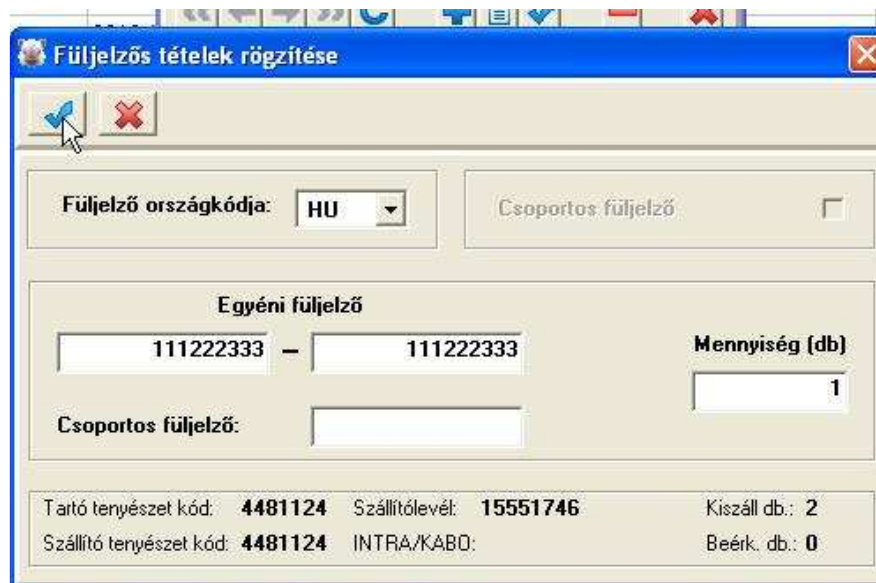
Itt sem szerepel a beérkezett darabszám. Ahogy látható a sort kijelölöm és a **Füljelzős tételek** gombra kattintok. A következő jelenik meg.



Így kijelölve a sort a **+ gombra** kattintok, és új ablak nyílik. Ide írom be a szállítóról a fűlszámokat től-ig.



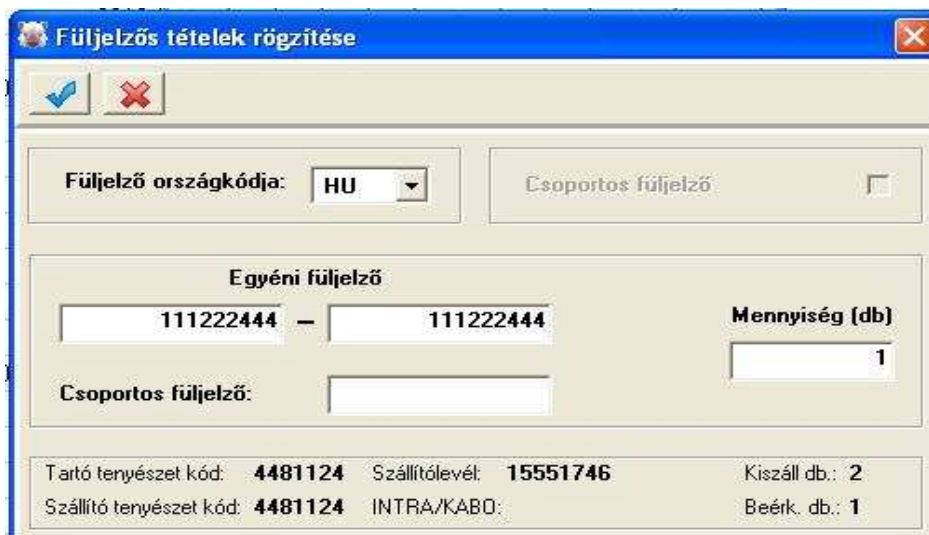
Amennyiben **csak 1 fűlszám van**, mind a két oldalra azt írom és így a mennyiségnél az 1 db-ot hozza.



A mennyiségbe átugorva automatikusan számolja a megadott füljelzők számát. Több sorozatnál újabb ablakokat nyitok. A kitöltést pipával mentem.



Amennyiben több sorozat, vagy több egyedi fülszám van újra a **+** gombra kattintok és új ablak nyílik.

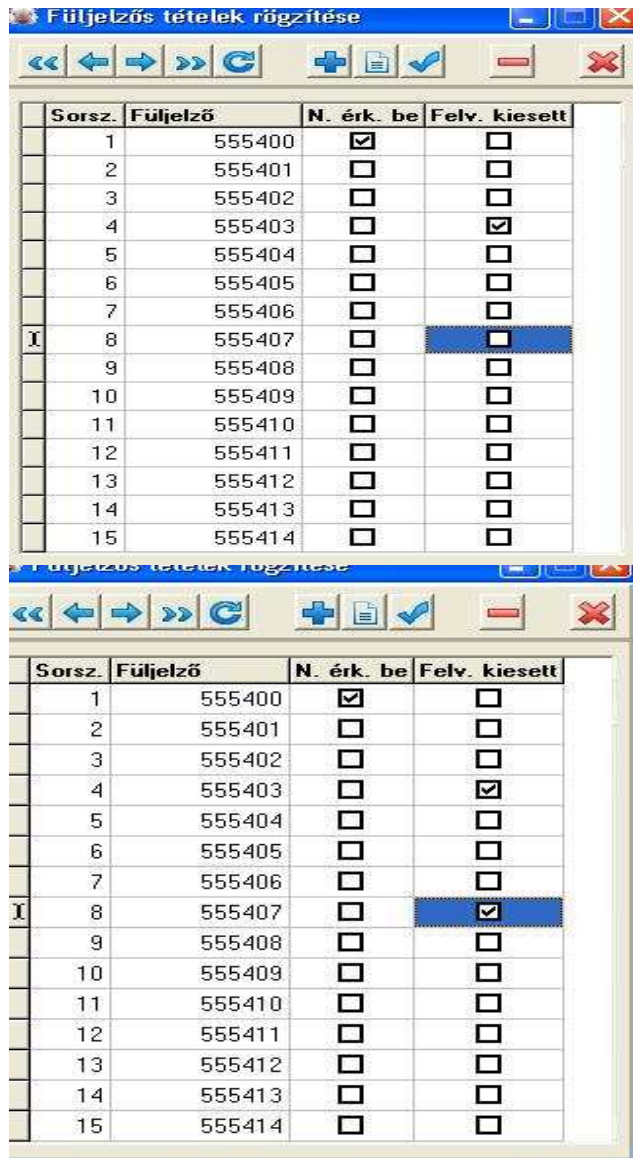


Addig folytatom a fülszámok beírását, amíg a teljes szállítmányhoz elkészítettem a megfelelő füljelző számokat. Ezután történik a **füljelzős tétel rögzítése**.

Itt a példában a szállítmány 2 db füljelzős sertést tartalmaz, különböző fülszámokkal. Alábbi képen látható a füljelzős tételek rögzítéséhez a füljelző lista előállítás végeredménye.



Első oszlop a **be nem érkezettek** szerepelnek. Itt jelöltem az első fűlszámút. Majd a megfelelő fűlszámok kiválasztásával a második oszlopban jelölöm az **úti hullákat**. A megfelelő sorra állva fűzetlapra kattintva, majd a négyzetbe kattintva először kikékül, másodjára megjelenik a pipa.



Sorsz.	Fűljelző	N. érk. be	Felv. kiesett
1	555400	<input checked="" type="checkbox"/>	<input type="checkbox"/>
2	555401	<input type="checkbox"/>	<input type="checkbox"/>
3	555402	<input type="checkbox"/>	<input type="checkbox"/>
4	555403	<input type="checkbox"/>	<input checked="" type="checkbox"/>
5	555404	<input type="checkbox"/>	<input type="checkbox"/>
6	555405	<input type="checkbox"/>	<input type="checkbox"/>
7	555406	<input type="checkbox"/>	<input type="checkbox"/>
X	8	555407	<input type="checkbox"/>
9	555408	<input type="checkbox"/>	<input type="checkbox"/>
10	555409	<input type="checkbox"/>	<input type="checkbox"/>
11	555410	<input type="checkbox"/>	<input type="checkbox"/>
12	555411	<input type="checkbox"/>	<input type="checkbox"/>
13	555412	<input type="checkbox"/>	<input type="checkbox"/>
14	555413	<input type="checkbox"/>	<input type="checkbox"/>
15	555414	<input type="checkbox"/>	<input type="checkbox"/>

Amikor a kiesőket bejelöltem a fenti sorban a nagy kék pipára kattintva elmentem. Ekkor már a felső sorban megjelenik a darabszám is.

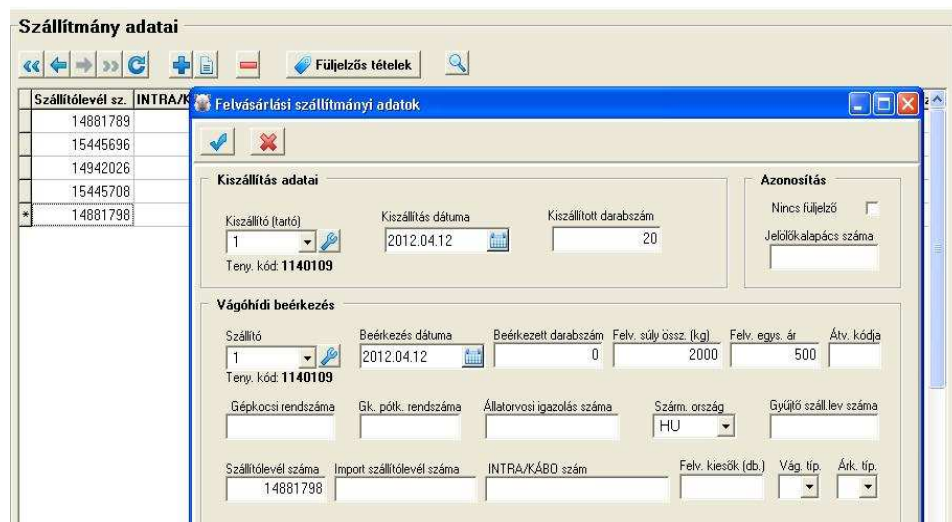
Szállítmány adatai



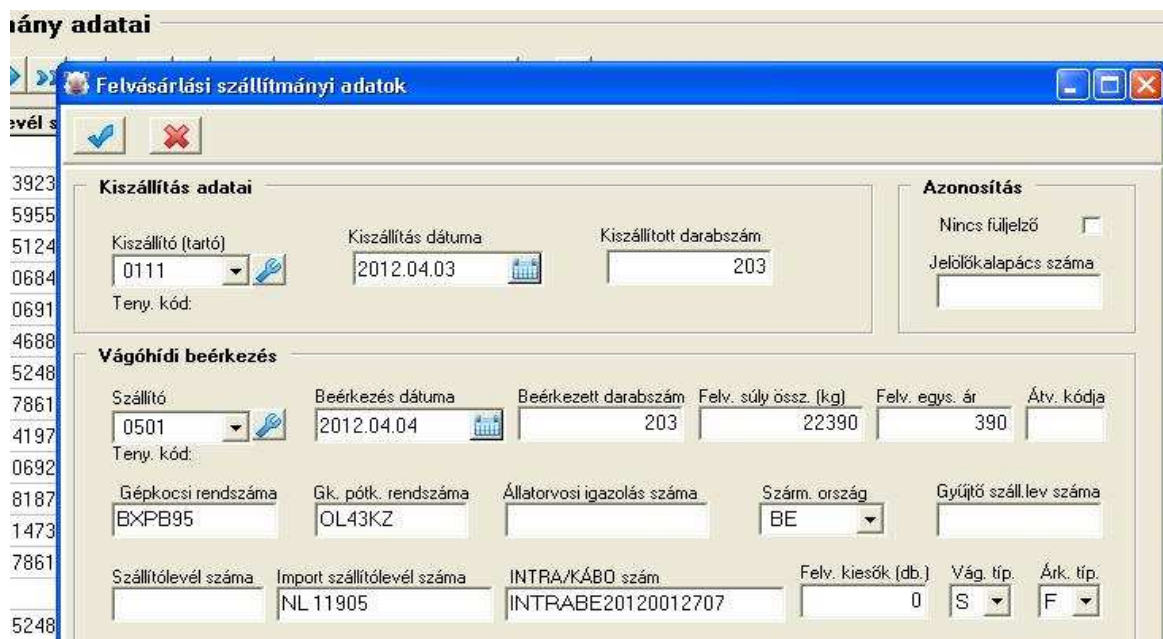
Szállítólevél sz.	INTRA/KÁBO szám	Kiszáll. dátuma	Kiszáll. db.	Beérk. dátuma	Beérk. db.	Felv. súly össz. (kg)	Felv. egys. ár (Ft/...	Nincs fűljelz.
15551746		2012.11.07	2	2012.11.07	2	300	1	<input type="checkbox"/>
15662985		2012.10.31	1	2012.10.31	1		1	<input type="checkbox"/>
15664037		2012.10.31	-1	2012.10.31	-1		1	<input type="checkbox"/>
	INTRACZ20120023	2012.10.30	175	2012.10.31	175	20200	400	<input type="checkbox"/>
15662994		2012.10.30	1	2012.10.30	1		1	<input type="checkbox"/>
15663003		2012.10.30	1	2012.10.30	1		1	<input type="checkbox"/>

Külföldi szállítmány esetén.

A külföldi szállítmányt mindig **Krotáliás (füljelzős) jelölésűként** kell kezelni!



A táblázatot a **Krotáliás (füljelzős) jelölés** szerint töltjük ki azzal a különbséggel, hogy itt az ország betűt a megfelelőre változtatjuk. Belga disznó esetén BE. Ha van állatorvosi azt oda beírjuk.



A szállítólevélszámot is beírjuk az IMPORT SZÁLLÍTÓLEVÉL SZÁMHOZ, az INTRA/KÁBO számhoz a következőképpen **INTRABE20120012707**, vagyis pontokat, vesszőket, nem írunk közé, folyamatosan írjuk!

Természetesen az országcódot itt is átrijuk a megfelelőre, mint az alsó képen. Ebben az esetben kijelöljük a csoportos füljelzőt, ahogy alább is látszik, majd beírjuk a füljelző betűit és számait. Ezután megadjuk a listában hozzá tartozó db számot. Pipával mentjük.

Füljelzős tételek rögzítése

Füljelző országkódja: **NL** Csoportos füljelző

Egyéni füljelző

– Mennyiség (db) **150**

Csoportos füljelző: **AJAX5**

Tartó tenyészet kód: Szállítólevél: Kiszáll db.: **200**
 Szállító tenyészet kód: INTRA/KABO: **INTRANL20129876** Beérk. db.: **0**

A következő sorozatot kapjuk. Látható a 150 db fülszám. Mivel 200 db érkezett, még ötvennek fülszámot kell generálni.

Füljelzős tételek rögzítése

Sorsz.	Füljelző	N. érk. be	Felv. kiesett
136	AJAX5	<input type="checkbox"/>	<input type="checkbox"/>
137	AJAX5	<input type="checkbox"/>	<input type="checkbox"/>
138	AJAX5	<input type="checkbox"/>	<input type="checkbox"/>
139	AJAX5	<input type="checkbox"/>	<input type="checkbox"/>
140	AJAX5	<input type="checkbox"/>	<input type="checkbox"/>
141	AJAX5	<input type="checkbox"/>	<input type="checkbox"/>
142	AJAX5	<input type="checkbox"/>	<input type="checkbox"/>
143	AJAX5	<input type="checkbox"/>	<input type="checkbox"/>
144	AJAX5	<input type="checkbox"/>	<input type="checkbox"/>
145	AJAX5	<input type="checkbox"/>	<input type="checkbox"/>
146	AJAX5	<input type="checkbox"/>	<input type="checkbox"/>
147	AJAX5	<input type="checkbox"/>	<input type="checkbox"/>
148	AJAX5	<input type="checkbox"/>	<input type="checkbox"/>
149	AJAX5	<input type="checkbox"/>	<input type="checkbox"/>
150	AJAX5	<input type="checkbox"/>	<input type="checkbox"/>

Újra a + gombra kattintva lenyílik a következő ablak.

Az országkódot itt is átríjuk, majd kijelöljük a csoportos füljelzőt, ahogy fentebb is látszik, majd beírjuk a füljelző betűit és számait. Majd megadjuk a listában hozzá tartozó db számot. Pipával mentjük.

194	KA45CF	<input type="checkbox"/>	<input type="checkbox"/>
195	KA45CF	<input type="checkbox"/>	<input type="checkbox"/>
196	KA45CF	<input type="checkbox"/>	<input type="checkbox"/>
197	KA45CF	<input type="checkbox"/>	<input type="checkbox"/>
198	KA45CF	<input type="checkbox"/>	<input type="checkbox"/>
199	KA45CF	<input type="checkbox"/>	<input type="checkbox"/>
200	KA45CF	<input type="checkbox"/>	<input type="checkbox"/>

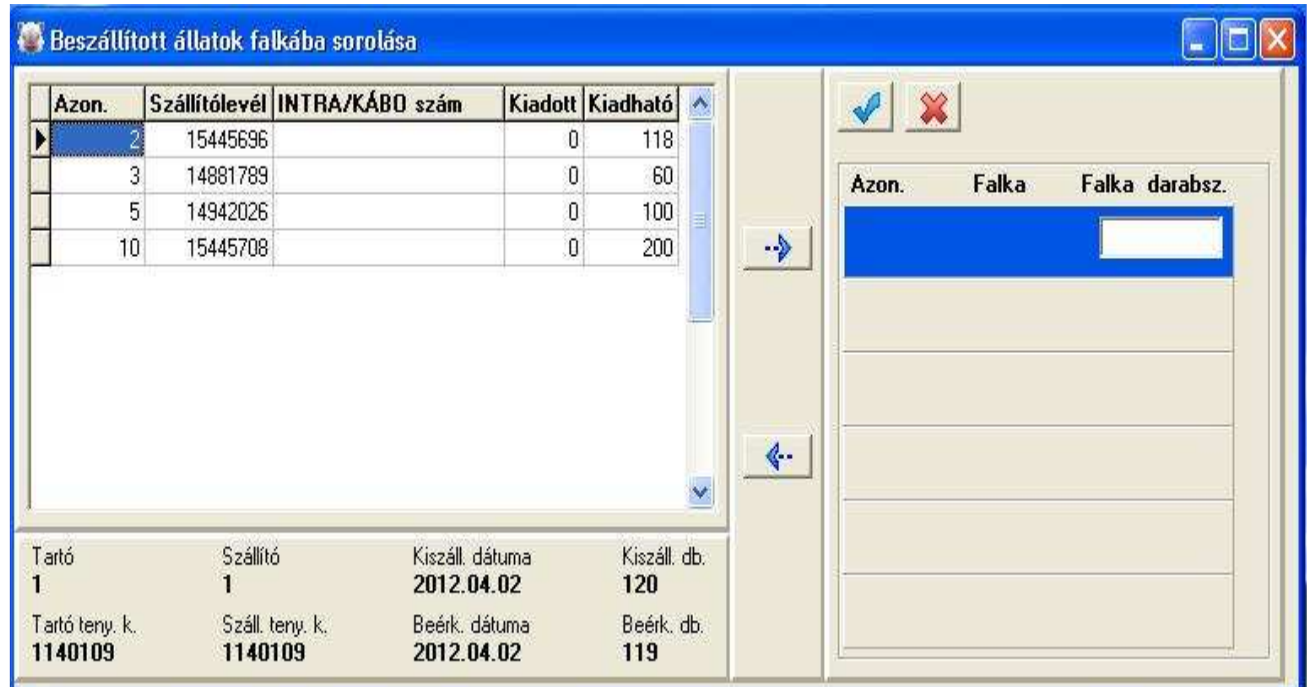
A következő sorozatot kapjuk. Látható a 200 db fülszám. Ekkor a **szállítmány adatai** listában megjelenik a 200 db beérkezés is. Ekkor már alkalmas a **falkásítás** elvégzésére.

Falkába sorolás

A **felvásárlásra** kattintva lenyílik egy ablak, ebből kiválasztjuk a **Beszállított állatok falkába sorolását**.



A következő ablak nyílik ki.



A falkába soroláskor ráállunk a megfelelő sorra, majd középen a kék jobbra nyílra kattintva megjelenik a kijelölés és beírhatjuk a megfelelő darabszámot.

Beszállított állatok falkába sorolása

Azon.	Szállítólevél	INTRA/KÁBO szám	Kiadott	Kiadható
2	15445696		0	118
3	14881789		0	60
5	14942026		0	100
10	15445708		0	200

Tartó	Szállító	Kiszáll. dátuma	Kiszáll. db.
1	1	2012.04.02	120
Tartó teny. k.	Száll. teny. k.	Beérk. dátuma	Beérk. db.
1140109	1140109	2012.04.02	119

Azon.	Falka	Falka darabsz.
2	1	50

A mentési nyílra kattintás után, a tétel megjelenik a jelölt sor kiadott mennyiségénél, és azzal csökken a kiadható mennyiség.

Beszállított állatok falkába sorolása

Azon.	Szállítólevél	INTRA/KÁBO szám	Kiadott	Kiadható
2	15445696		50	68
3	14881789		0	60
5	14942026		0	100
10	15445708		0	200

Tartó	Szállító	Kiszáll. dátuma	Kiszáll. db.
1	1	2012.04.02	120
Tartó teny. k.	Száll. teny. k.	Beérk. dátuma	Beérk. db.
1140109	1140109	2012.04.02	119

Azon.	Falka	Falka darabsz.
2	1	50

A mentési nyílra kattintás után, újra ráállunk a megfelelő sorra, majd a jobbra nyílra kattintva megjelenik a kijelölés és beírhatjuk a megfelelő darabszámot.

Amikor a teljes mennyiséget falkásítottuk az eltűnik a listáról, mint ahogy az alsó képen látható.

Beszállított állatok falkába sorolása

Azon.	Szállítólevél	INTRA/KÁBO szám	Kiadott	Kiadható
3	14881789		0	60
5	14942026		0	100

Azon.	Falka	Falka darabsz.
2	1	25
2	2	50
2	3	20
2	4	23

Tartó	Szállító	Kiszáll. dátuma	Kiszáll. db.
1	1	2012.04.02	60
Tartó teny. k.	Száll. teny. k.	Beérk. dátuma	Beérk. db.
1140109	1140109	2012.04.02	60

De a falkákat különböző szállítmányokból is válogathatjuk, a maradékot akár néhány nappal később is falkásíthatjuk.

Beszállított állatok falkába sorolása

Azon.	Szállítólevél	INTRA/KÁBO szám	Kiadott	Kiadható
2	15445696		50	68
3	14881789		10	50
5	14942026		50	50
10	15445708		0	200

Azon.	Falka	Falka darabsz.
2	1	50
3	1	10
6	1	50

Tartó	Szállító	Kiszáll. dátuma	Kiszáll. db.
1	1	2012.04.13	200
Tartó teny. k.	Száll. teny. k.	Beérk. dátuma	Beérk. db.
1140109	1140109	2012.04.13	200

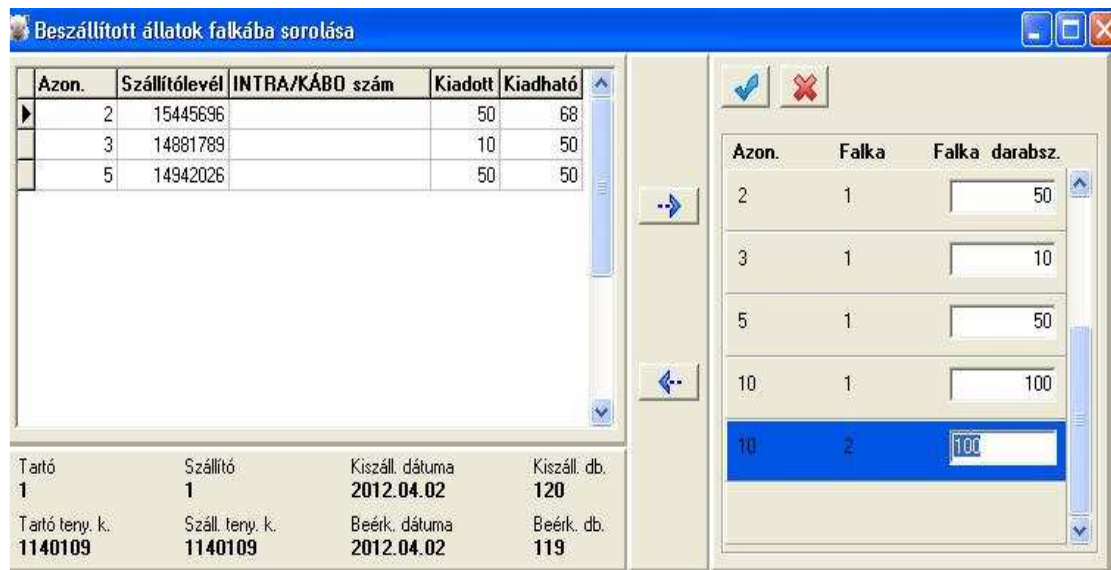
Beszállított állatok falkába sorolása

Azon.	Szállítólevél	INTRA/KÁBO szám	Kiadott	Kiadható
2	15445696		50	68
3	14881789		10	50
5	14942026		50	50
10	15445708		100	100

Azon.	Falka	Falka darabsz.
2	1	50
3	1	10
5	1	50
10	1	100
10	2	100

Tartó	Szállító	Kiszáll. dátuma	Kiszáll. db.
1	1	2012.04.13	200
Tartó teny. k.	Száll. teny. k.	Beérk. dátuma	Beérk. db.
1140109	1140109	2012.04.13	200

Mint ahogy a következő képen látható, amelyik szállítmány falkásítva lett kikerül a listáról.



Azon.	Szállítólevél	INTRA/KÁBO szám	Kiadott	Kiadható
2	15445696		50	68
3	14881789		10	50
5	14942026		50	50

Azon.	Falka	Falka darabsz.
2	1	50
3	1	10
5	1	50
10	1	100
10	2	100

Tartó	Szállító	Kiszáll. dátuma	Kiszáll. db.
1	1	2012.04.02	120
Tartó teny. k.	Száll. teny. k.	Beérk. dátuma	Beérk. db.
1140109	1140109	2012.04.02	119

Ha a pipával elmentettük a falkásítást történik a **vágásra adás**.

Vágásra adás

A **felvásárlásra** kattintva lenyílik egy ablak, ebből kiválasztjuk a **Falkák vágásra adását**.



NÉBIH Sertés Kliens

Belépés Felvásárlás Vágás, minősítés Adminisztrátori funkciók Névjegy

- Felvásárlás
- Beszállított állatok falkába sorolása
- Falkák vágásra adása**
- Falka visszavonása vágási tervből
- Karbantartás

Jelszó:

Belépés

Felhasználó: zsigi1 - Zsigó Tibor Verzió: 1.5 Ab.: ovmr4

Kiválasztjuk a listából a **vágásra adást**, rákattintva a következő ablak nyílik meg. Alul mindig az a sor adatai láthatók amilyeneken állunk. (Itt az első sor)

Sz. orsz.	Füjlézés	Szállítólevél száma	INTRA/KÁBD szám	Falka	Falka db.	Vágás dátuma	
HU	<input type="checkbox"/>	15445696		1	50		Vágásra adás
HU	<input checked="" type="checkbox"/>	14881789		1	10		Vágásra adás
HU	<input checked="" type="checkbox"/>	14942026		1	50		Vágásra adás
HU	<input checked="" type="checkbox"/>	15445708		1	100		Vágásra adás
HU	<input checked="" type="checkbox"/>	15445708		2	100		Vágásra adás

Tartó	Szállító	Kiszáll. dátuma	Kiszáll. db.
1	1	2012.04.02	120
Tartó teny. k.	Száll. teny. k.	Beérk. dátuma	Beérk. db.
1140109	1140109	2012.04.02	119

A táblázatban a vágás dátumát kell kitölteni, a kis kékes mezőre kattintva lenyílik a naptár, onnan válasszuk a dátumot, ahogy a következő képen látható.

Sz. orsz.	Füjlézés	Szállítólevél száma	INTRA/KÁBD szám	Falka	Falka db.	Vágás dátuma	
HU	<input checked="" type="checkbox"/>	15052544		1	4	2012.04.16	Vágásra adás
HU	<input checked="" type="checkbox"/>	13419798		1	3		Vágásra adás

Tartó	Szállító	Kiszáll. dátuma	Kiszáll. db.
0343	0343	2012.04.15	3
Tartó teny. k.	Száll. teny. k.	Beérk. dátuma	Beérk. db.
980377	980377	2012.04.15	3

Sz. orsz.	Füjlézés	Szállítólevél száma	INTRA/KÁBD szám	Falka	Falka db.	Vágás dátuma	
HU	<input type="checkbox"/>	15445696		1	50	2012.04.13	Vágásra adás
HU	<input checked="" type="checkbox"/>	14881789		1	10	2012.04.13	Vágásra adás
HU	<input checked="" type="checkbox"/>	14942026		1	50	2012.04.13	Vágásra adás
HU	<input checked="" type="checkbox"/>	15445708		1	100		Vágásra adás
HU	<input checked="" type="checkbox"/>	15445708		2	100		Vágásra adás

Tartó	Szállító	Kiszáll. dátuma	Kiszáll. db.
1	1	2012.04.03	100
Tartó teny. k.	Száll. teny. k.	Beérk. dátuma	Beérk. db.
1140109	1140109	2012.04.03	100

Ha nem stimmel a vágási sorrend, akkor itt abban a sorrendben kell vágásra adni, vagyis a vágásra adás gombra kell kattintani. Ekkor megjelenik a felugró ablak, amiben tévedés esetén visszavonható a feladat.

Falkák vágásra adása

Vágásra váró falkák

Sz. orsz.	Füljelzős	Szállítólevél száma	INTRA/KÁBO szám	Falka	Falka db.	Vágás dátuma	
HU	<input checked="" type="checkbox"/>	15852544		1	4	2012.04.16	<input checked="" type="checkbox"/> Vágásra adás
HU	<input checked="" type="checkbox"/>	13419798				2012.04.16	<input checked="" type="checkbox"/> Vágásra adás

Kérdés...

A kiválasztott falka vágásra adható?

Igen Nem

Tartó	Szállító	Kiszáll. dátuma	Kiszáll. db.
0342	0342	2012.04.16	4
Tartó teny. k.	Száll. teny. k.	Beérk. dátuma	Beérk. db.
4110226	4110226	2012.04.16	4

Vágásra adás után a listából eltűnik, ahogy alul is látható.

Falkák vágásra adása

Vágásra váró falkák

Sz. orsz.	Füljelzős	Szállítólevél száma	INTRA/KÁBO szám	Falka	Falka db.	Vágás dátuma	
HU	<input checked="" type="checkbox"/>	13419798		1	3	2012.04.16	<input checked="" type="checkbox"/> Vágásra adás

Tartó	Szállító	Kiszáll. dátuma	Kiszáll. db.
0343	0343	2012.04.15	3
Tartó teny. k.	Száll. teny. k.	Beérk. dátuma	Beérk. db.
988377	988377	2012.04.15	3

Falkák vágásra adása

Vágásra váró falkák

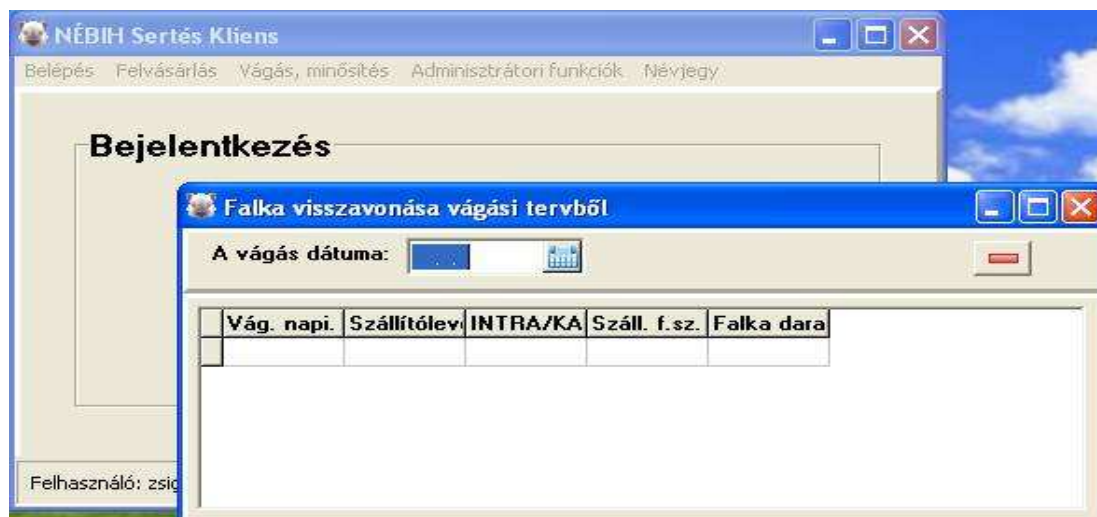
Sz. orsz.	Füljelzős	Szállítólevél száma	INTRA/KÁBO szám	Falka	Falka db.	Vágás dátuma	
	<input checked="" type="checkbox"/>						<input checked="" type="checkbox"/> Vágásra adás

Tartó	Szállító	Kiszáll. dátuma	Kiszáll. db.
Tartó teny. k.	Száll. teny. k.	Beérk. dátuma	Beérk. db.

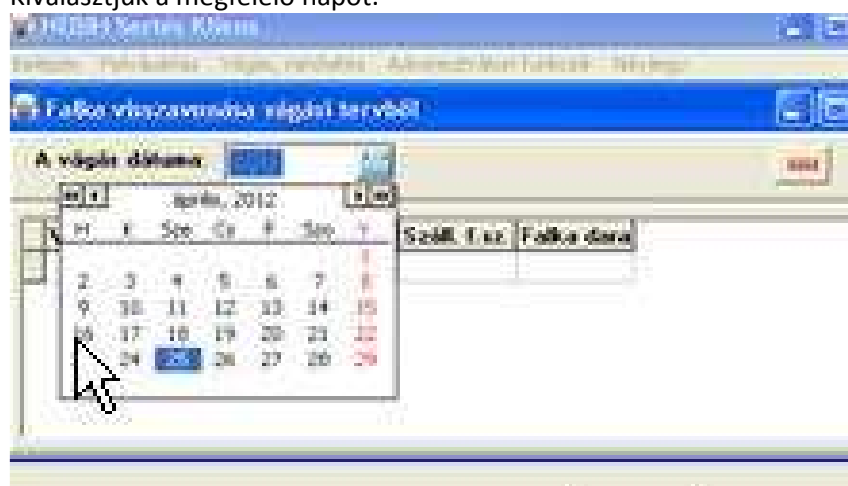
Amíg nem történik meg a **minősítés hitelesítés** a vágás, minősítés – vágási, minősítési adatok betöltése, hitelesítése ablakban, addig javíthatók az adatok.



Kiválasztjuk a „Falka visszavonása vágási tervből” sort , a következő ablak nyílik meg.



Kiválasztjuk a megfelelő napot.



Megjelenik az aznapi falkásítási lista. A következő táblázatból lehet a kiválasztott napon megkezdeni az adtok visszatörlését a **piros –** gombbal.



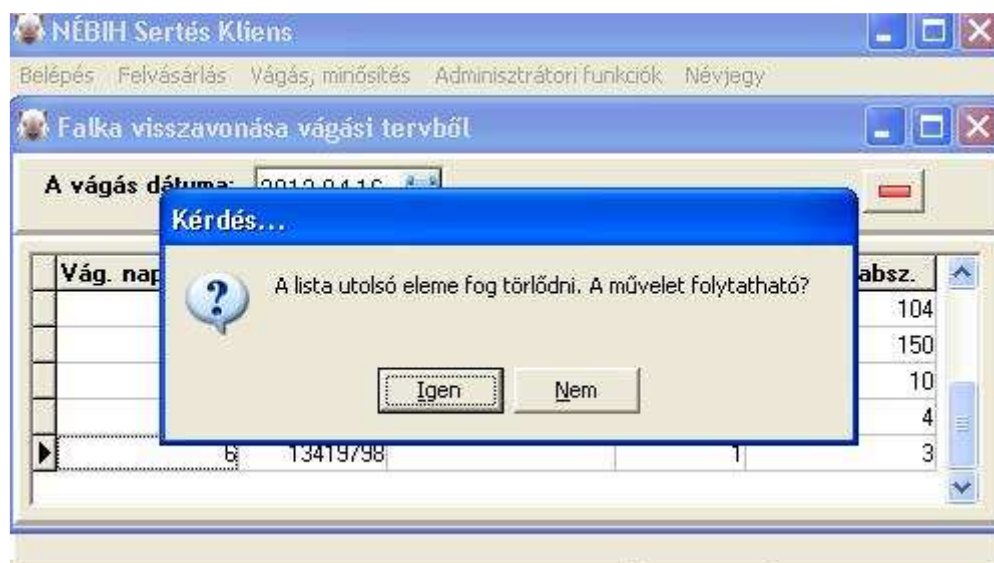
NÉBIH Sertés Kliens
Belépés · Felvásárlás · Vágás, minősítés · Adminisztrátori funkciók · Névjegy

Falka visszavonása vágási tervből

A vágás dátuma: 2012.04.16

Vág. napi f....	Szállítóle...	INTRA/KABO sz...	Száll. f.sz.	Falka darabsz.
2	15147406		1	104
3	15524883		1	150
4	15468934		1	10
5	15852544		1	4
6	13419798		1	3

Felhasználó: admin1 - Kugler Antal Verzió: 1.5 Ab.: ovmr4



NÉBIH Sertés Kliens
Belépés · Felvásárlás · Vágás, minősítés · Adminisztrátori funkciók · Névjegy

Falka visszavonása vágási tervből

A vágás dátuma: 2012.04.16

Kérdés...

A lista utolsó eleme fog törölni. A művelet folytatható?

Igen Nem

Így soronként visszatörölve kitöröljük az összeset. Majd a következő táblából visszalépünk a **falkásításba**.



Itt az összes falka megjelenik, jelen példában ez csak két falka.



Az alsó **kék vissza nyílra** kattintva visszavonjuk az utolsó falkát .



Ez mint alább látható visszakerül az újra falkásítható oldalra. Így végig visszavonva, kezdetjük előlről.

Beszállított állatok falkába sorolása

Azon.	Szállítólevél	INTRA/KÁBO szám	Kiadott	Kiadható
▶ 42	13419798		0	3

Tartó: **0343** Szállító: **0343** Kiszáll. dátuma: **2012.04.15** Kiszáll. db.: **3**
Tartó teny. k.: **988377** Száll. teny. k.: **988377** Beérk. dátuma: **2012.04.15** Beérk. db.: **3**

Falka össz. db.: **4**

Azon.	Falka	Falka darabsz.
41	1	4

Beszállított állatok falkába sorolása

Azon.	Szállítólevél	INTRA/KÁBO szám	Kiadott	Kiadható
▶ 41	15852544		0	4
42	13419798		0	3

Tartó: **0342** Szállító: **0342** Kiszáll. dátuma: **2012.04.16** Kiszáll. db.: **4**
Tartó teny. k.: **4110226** Száll. teny. k.: **4110226** Beérk. dátuma: **2012.04.16** Beérk. db.: **4**

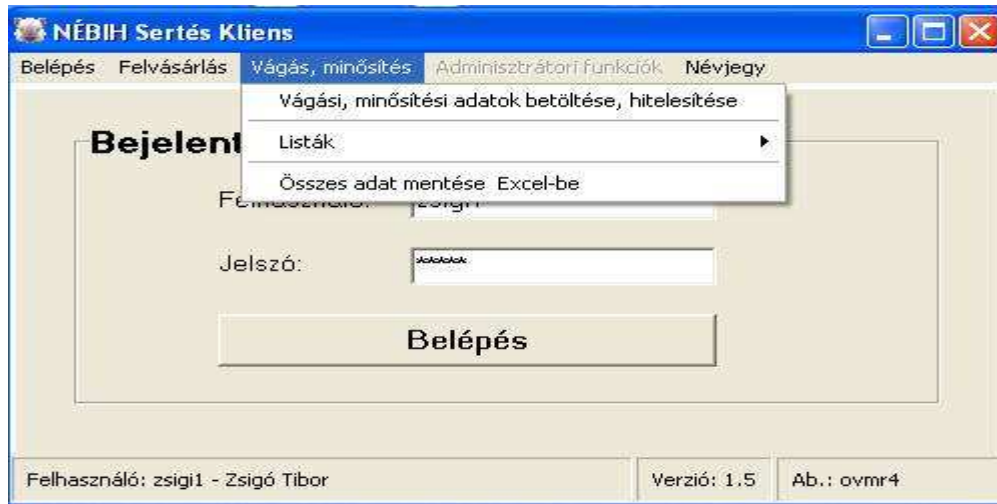
Falka össz. db.

Azon.	Falka	Falka darabsz.

Ha a szállítóban kell javítani, idáig kell visszajönni és csak ezután javítható a szállító. Olyan alapadat ami már lezárt szállítóhoz csatlakozik (pl: beszállító adatai, kódja, szállító adatai, kódja nem javítható, törölhető.) Ebben az esetben a megfelelő adatokkal újként kell feladni.

Ha sikeres volt a vágásra adás, következhet a **Vágás, minősítés** feladata.

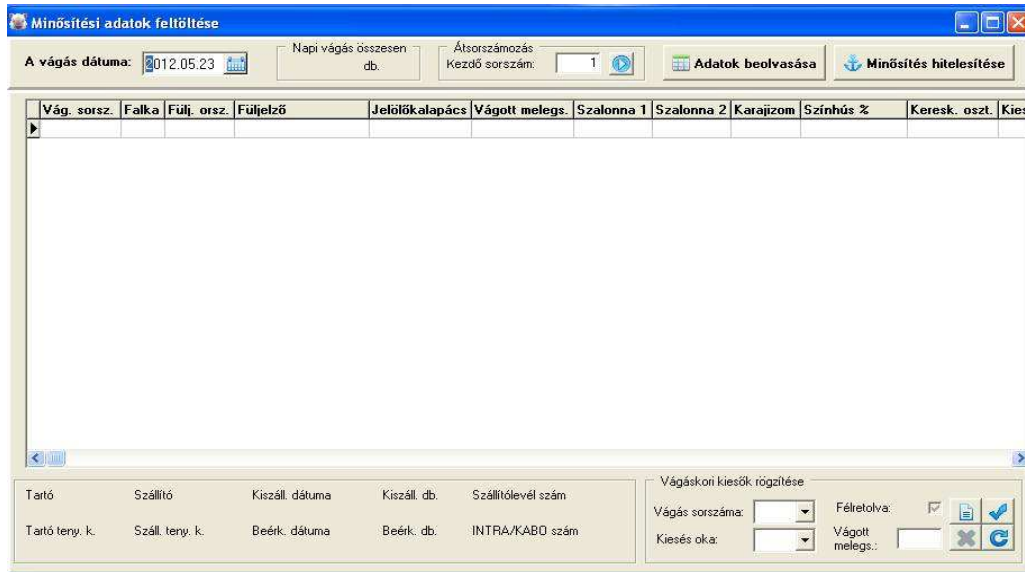
Sertés Kliens III. rész – Vágás, minősítés, adatküldés a központi modulba



A **Vágás, minősítésre** kattintva lenyílik a fenti ablak, választuk a **Vágási, minősítési adatok betöltését**.



Lenyílik a fenti ablak, elfogadjuk, majd megnyílik az alsó ablak. Ezt látjuk.



Minősítési adatok feltöltése

A vágás dátuma: 2012.05.23

Napi vágás összege db. Átsorszámozás Kezdő sorszám: 1

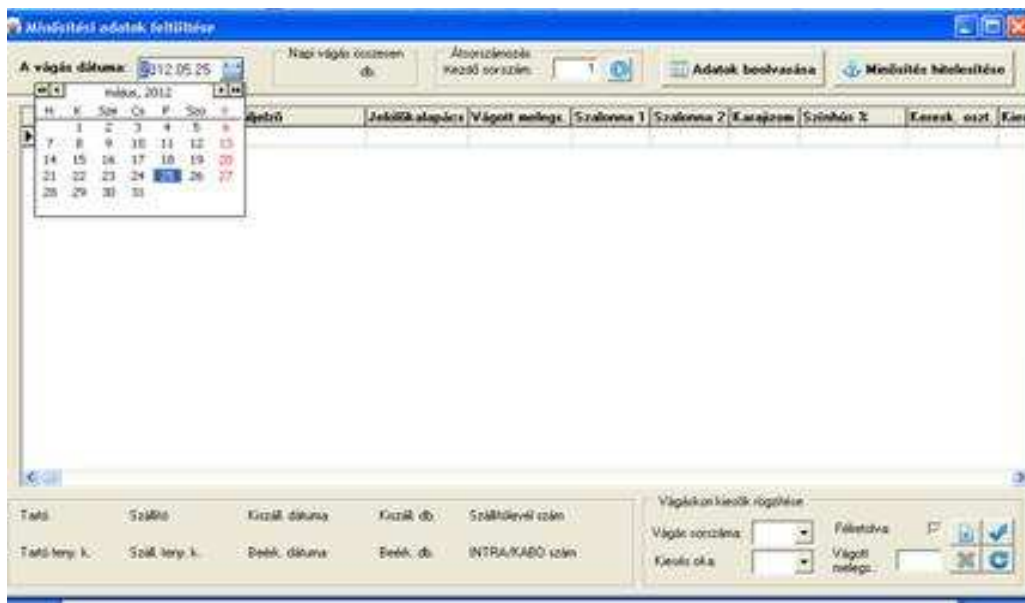
Adatok beolvasása Minősítés hitelesítése

Vág. sorsz.	Falka	Fülj. orsz.	Füljelző	Jelölőkalapács	Vágott melegs.	Szalonna 1	Szalonna 2	Karajizom	Színhús %	Keresk. oszt.	Kies.

Tartó Szállító Kiszáll. dátuma Kiszáll. db. Szállítólevél szám
Tartó teny. k. Száll. teny. k. Beérk. dátuma Beérk. db. INTRA/KABO szám

Vágáskori kiesők rögzítése
Vágás sorszáma: Féltetve:
Kiesés oka: Vágott melegs.:

A megfelelő dátumot kiválaszthatjuk a kis kékes ablakra kattintva ahol egy naptár jelenik meg.



Minősítési adatok feltöltése

A vágás dátuma: 2012.05.25

Napi vágás összege db. Átsorszámozás Kezdő sorszám: 1

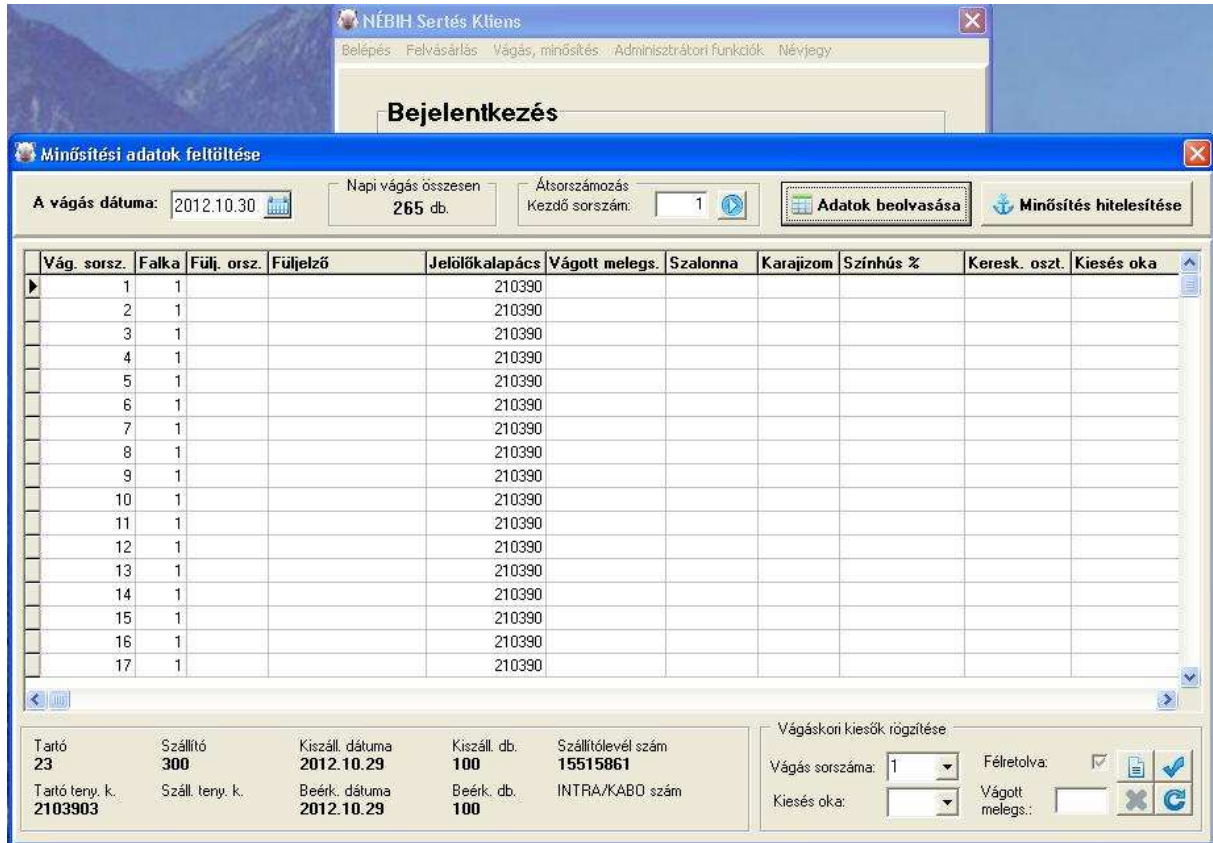
Adatok beolvasása Minősítés hitelesítése

Vág. sorsz.	Falka	Fülj. orsz.	Füljelző	Jelölőkalapács	Vágott melegs.	Szalonna 1	Szalonna 2	Karajizom	Színhús %	Keresk. oszt.	Kies.

Tartó Szállító Kiszáll. dátuma Kiszáll. db. Szállítólevél szám
Tartó teny. k. Száll. teny. k. Beérk. dátuma Beérk. db. INTRA/KABO szám

Vágáskori kiesők rögzítése
Vágás sorszáma: Féltetve:
Kiesés oka: Vágott melegs.:

Ha van adat, akkor az az ablak bal felébe betöltődik.



Bejelentkezés

Belépés Felvásárlás Vágás, minősítés Adminisztrátori funkciók Névjegy

Minősítési adatok feltöltése

A vágás dátuma: 2012.10.30 Napi vágás összesen: 265 db. Átsorszámozás Kezdő sorszám: 1

Adatok beolvasása Minősítés hitelesítése

Vág. sorsz.	Falka	Fülj. orsz.	Füljelző	Jelölőkalapács	Vágott melegs.	Szalonna	Karajizom	Színhús %	Keresk. oszt.	Kiesés oka
1	1			210390						
2	1			210390						
3	1			210390						
4	1			210390						
5	1			210390						
6	1			210390						
7	1			210390						
8	1			210390						
9	1			210390						
10	1			210390						
11	1			210390						
12	1			210390						
13	1			210390						
14	1			210390						
15	1			210390						
16	1			210390						
17	1			210390						

Tartó: 23 Szállító: 300 Kiszáll. dátuma: 2012.10.29 Kiszáll. db.: 100 Szállítólevél szám: 15515861
Tartó teny. k.: 2103903 Száll. teny. k.: Beérk. dátuma: 2012.10.29 Beérk. db.: 100 INTRA/KABO szám:

Vágáskori kiesők rögzítése: Vágás sorszáma: 1 Félretolva: Kiesés oka: Vágott melegs.:

Felül kiírja a betöltött darabszámot. (265 db) Ha heti sorszámot alkalmazunk, akkor átírhatjuk a kezdő sorszámot. Ezután az **Adatok beolvasását** választjuk. Ha nem töltöttük fel az adatgyűjtőbe az adatokat, vagy nem stimmel a minősített darabszámmal hibát jelez, nem tud mit beolvasni. Ebben az esetben a hibát kiküszöböljük, és újra indítjuk a beolvasást.

Ha nem végeztük el a Felvásárlói feladatokat, akkor hibaüzenet jelenik meg.

Első alkalommal meg kell keresni a beolvasandó fájlt.

SeNyoRe program használatakor a következő az elérési útvonal.



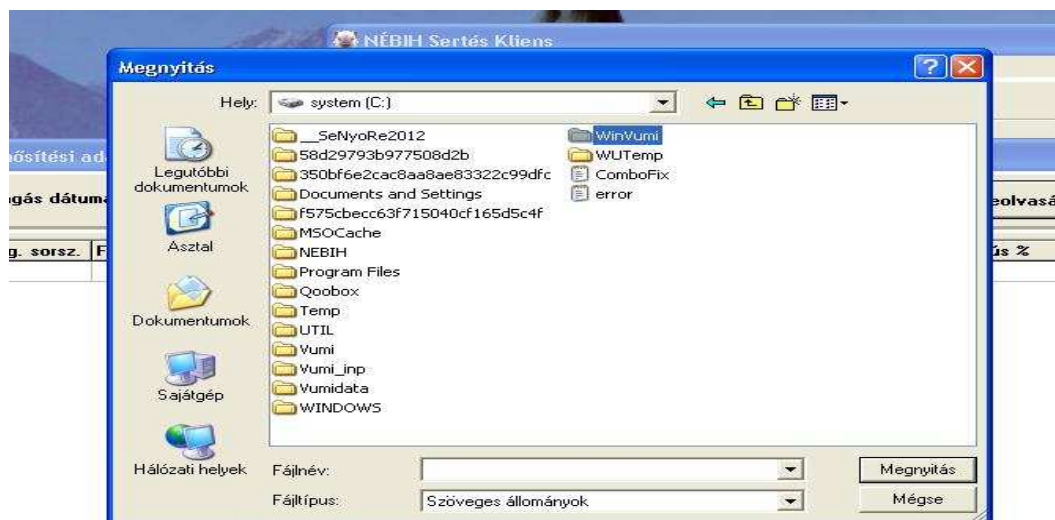
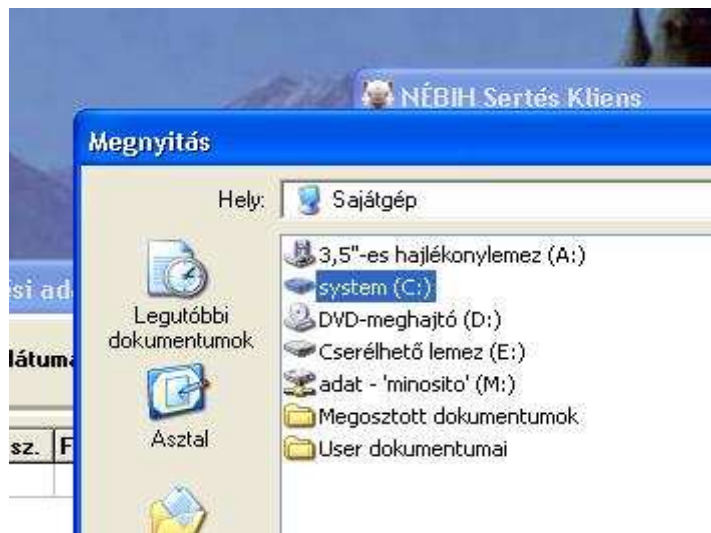
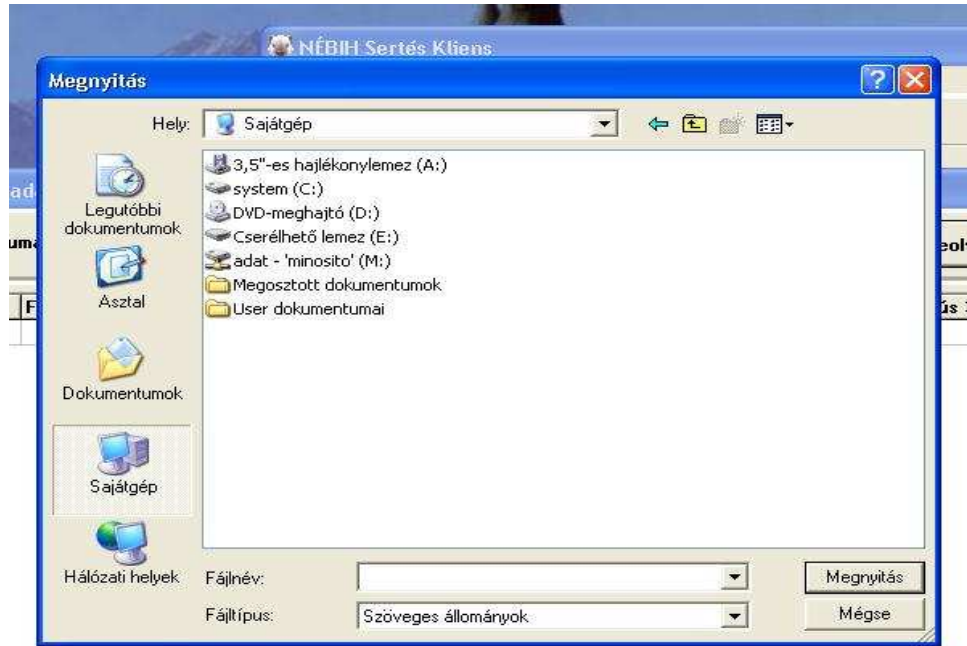
Megnyitás

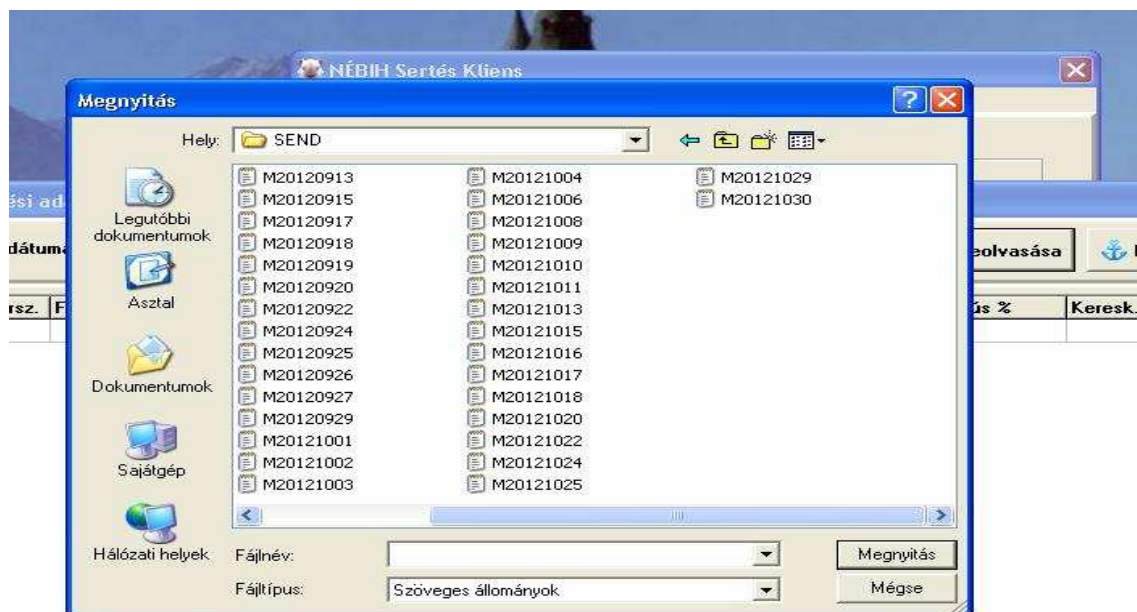
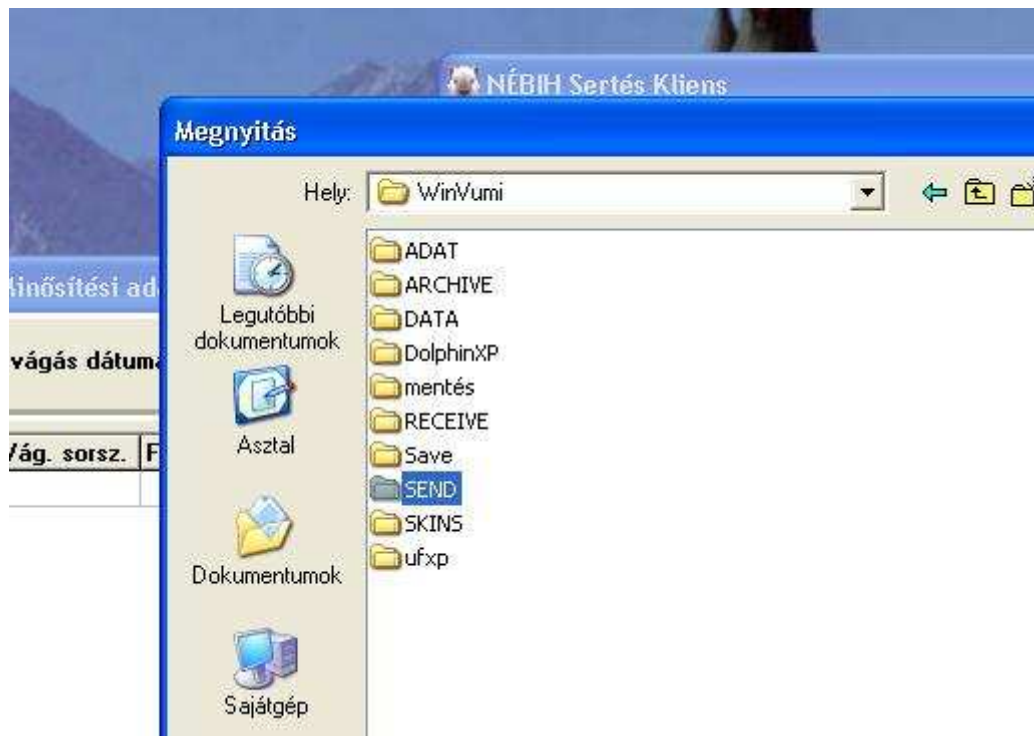
Hely: Asztal

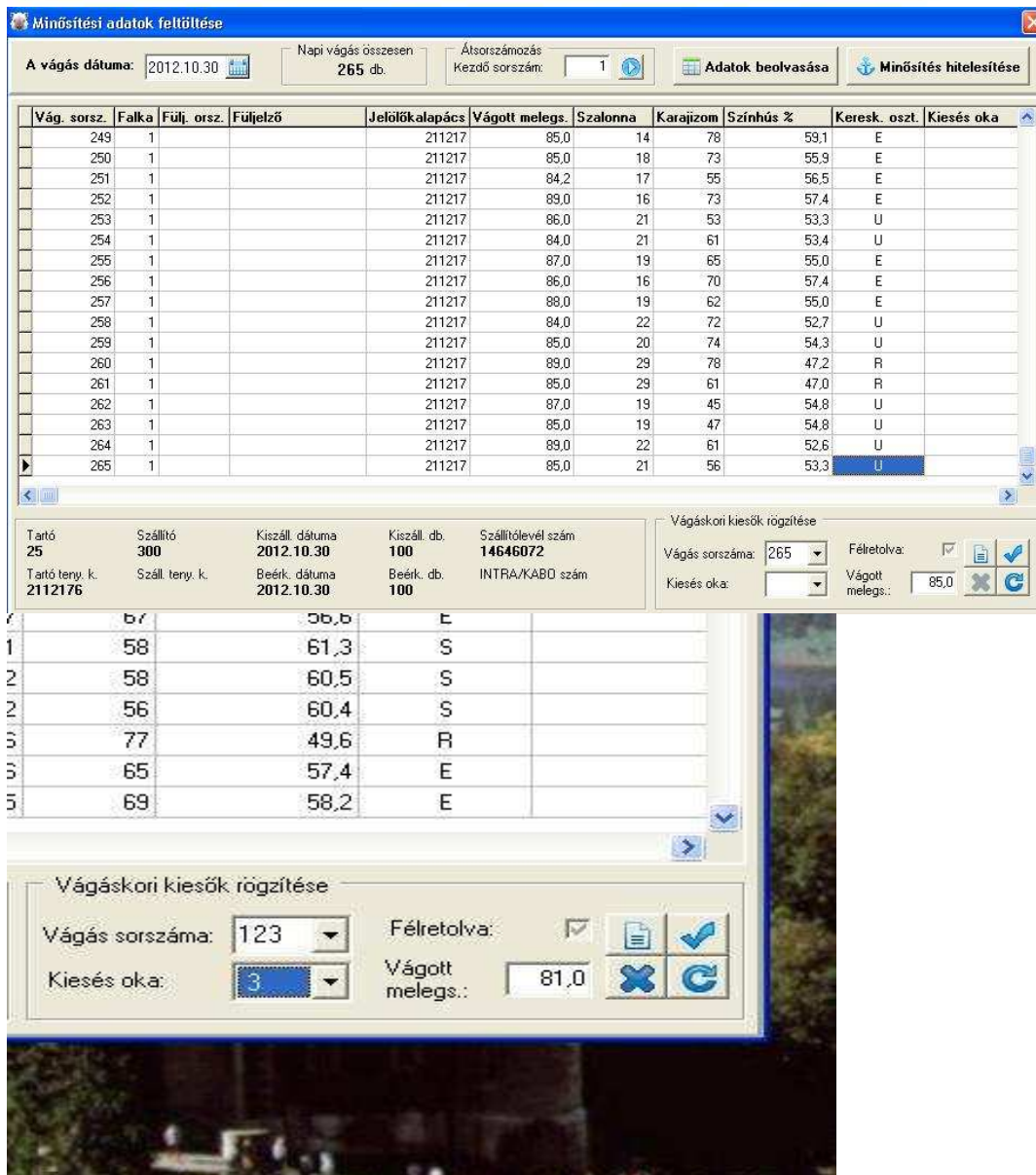
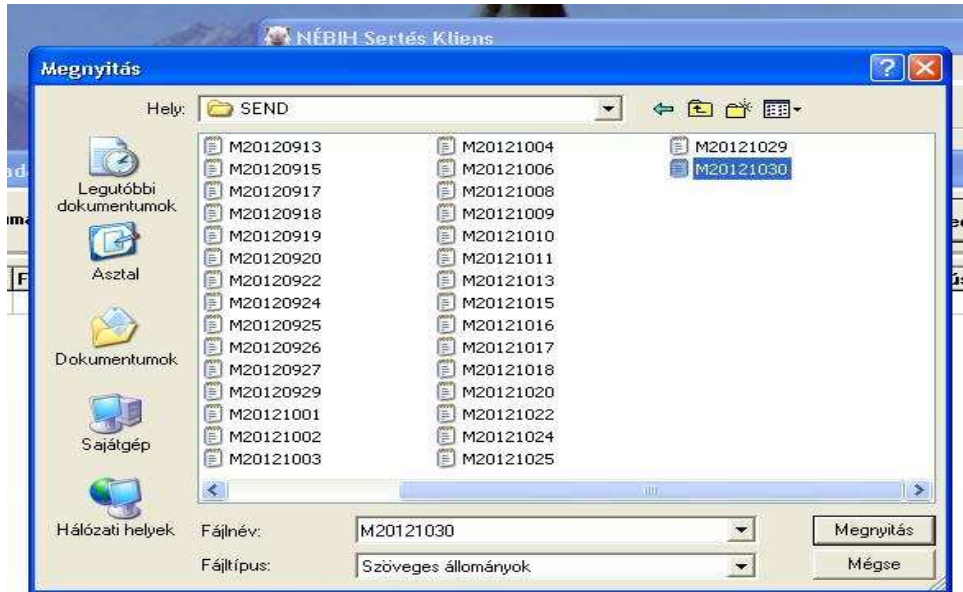
Legutóbbi dokumentumok

- Dokumentumok
- Sajátgép
- Hálózati helyek

Asztal

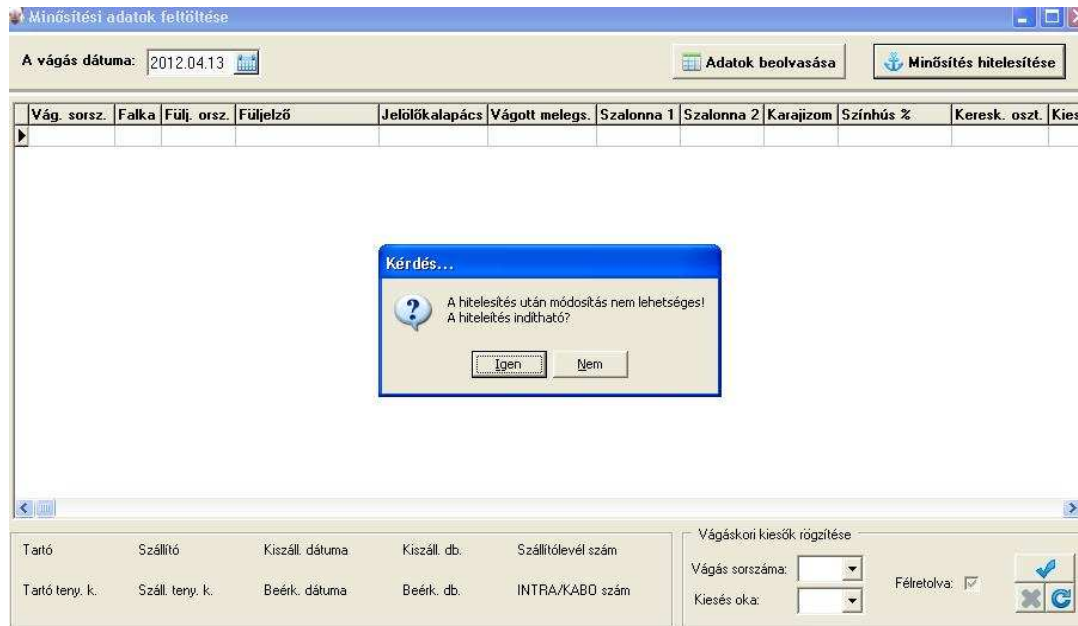






Amennyiben sikeresen betöltöttük az adatokat, a fenti kép szerint a jobb alsó sarokban kiválaszthatjuk az osztályba nem sorolható sorszámát, hozzá a megfelelő **kiesési okkal** (3. kobzás, 2. részkobzott, 1. nem megfelelő előkészítés). **Csak a teljes kobzáshoz nem kell hasított súly!** Amennyiben az állatorvos vizsgálatig félretolt állat van, ezt jelölhetjük. Pipával mentünk. **Amíg félretolt állat van, nem szabad hitelesíteni!**

Hitelesítéskor a következő kis felugró ablak nyílik meg.



Amikor a hitelesítés megtörtént, az **adminisztrátori funkciókra** kattintva lenyílik az ablak.



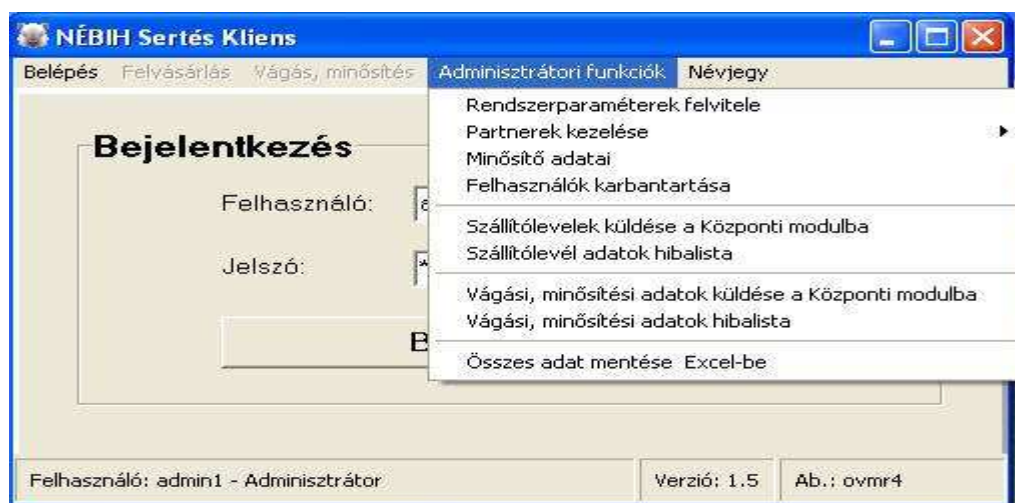
Válasszuk a **Szállítólevelek küldése a Központi modulba** sort. Rákattintva a következő felugró ablak nyílik meg.



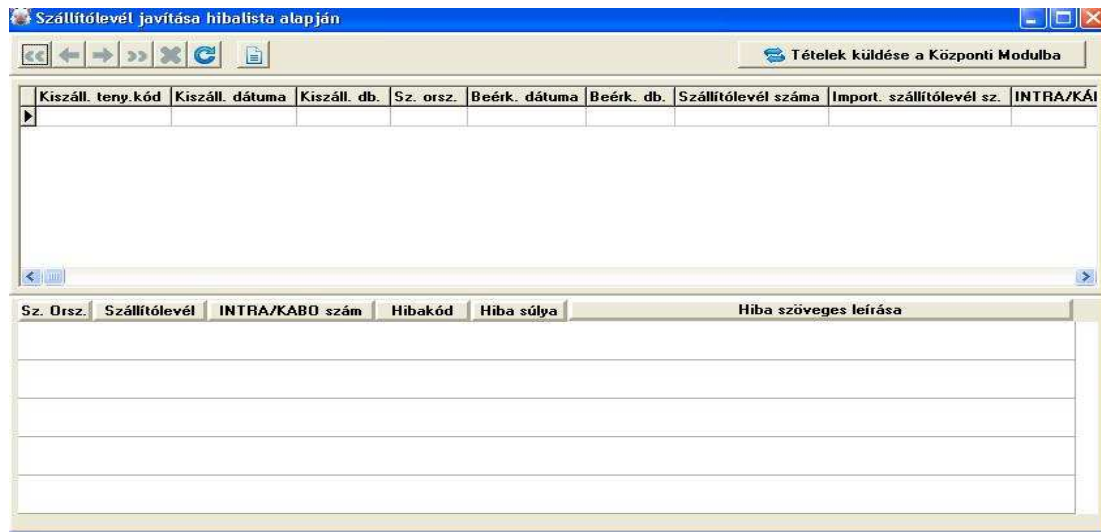
Csak a hitelesített, még el nem küldött adatokat továbbítja a központi modulba.



Az elküldés után kiválasztjuk a **Szállítólevelek hibalistáját** az alábbiak szerint.



Ha minden rendben van, akkor az alábbi táblázat látható.



Kiszáll. tény.kód	Kiszáll. dátuma	Kiszáll. db.	Sz. orsz.	Beérk. dátuma	Beérk. db.	Szállítólevél száma	Import. szállítólevél sz.	INTRA/KÁI

Sz. Orsz.	Szállítólevél	INTRA/KABO szám	Hibakód	Hiba súlya	Hiba szöveges leírása


Az adatsorokra állva az adott sor hibáit jeleníti meg alul. Csak az S jelű (súlyos) hibákat javasoljuk javítani, F jelűeket (figyelmeztető) nem szükséges.



Kiszáll. tény.kód	Kiszáll. dátuma	Kiszáll. db.	Sz. orsz.	Beérk. dátuma	Beérk. db.	Szállítólevél száma	Import. szállítólevél sz.	INTRA/KABO szám	Gk.
2111311	2012.06.26	150	HU	2012.06.26	150	15622619			KV
2161772	2012.05.06	100	HU	2012.05.06	100	14759635			FP
2112149	2012.05.04	100	HU	2012.05.04	100	15786331			FJG

Sz. Orsz.	Szállítólevél	INTRA/KABO szám	Hibakód	Hiba súlya	Hiba szöveges leírása	Iktatószám
HU	15786331			S	Kiszállítás dátuma (20120504) nem egyezik meg a(z) 2611-es bizonylat 1. példányáról rögzített adattal (20120505).	3018/3658174

Ezután jön az adatok küldése.



NÉBIH Sertés Kliens

Belépés Felyásárlás Vágás, minősítés Adminisztrátori funkciók Névjegy

Bejelentkezés

Felhasználó: []

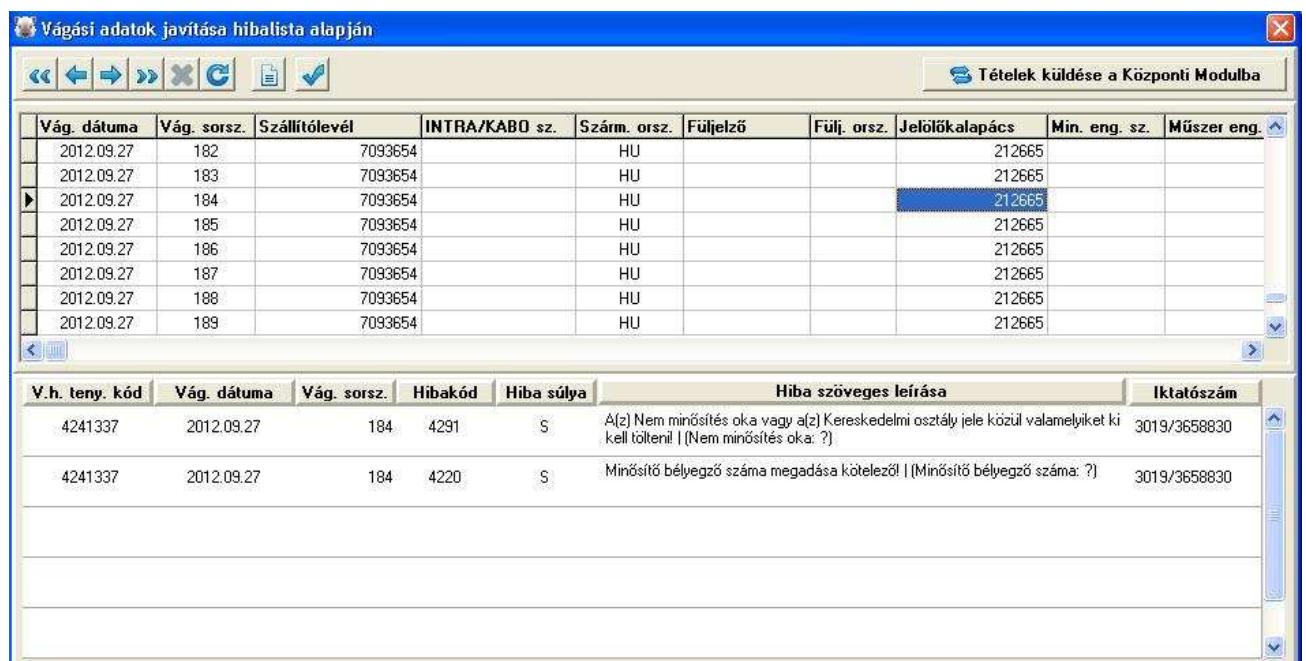
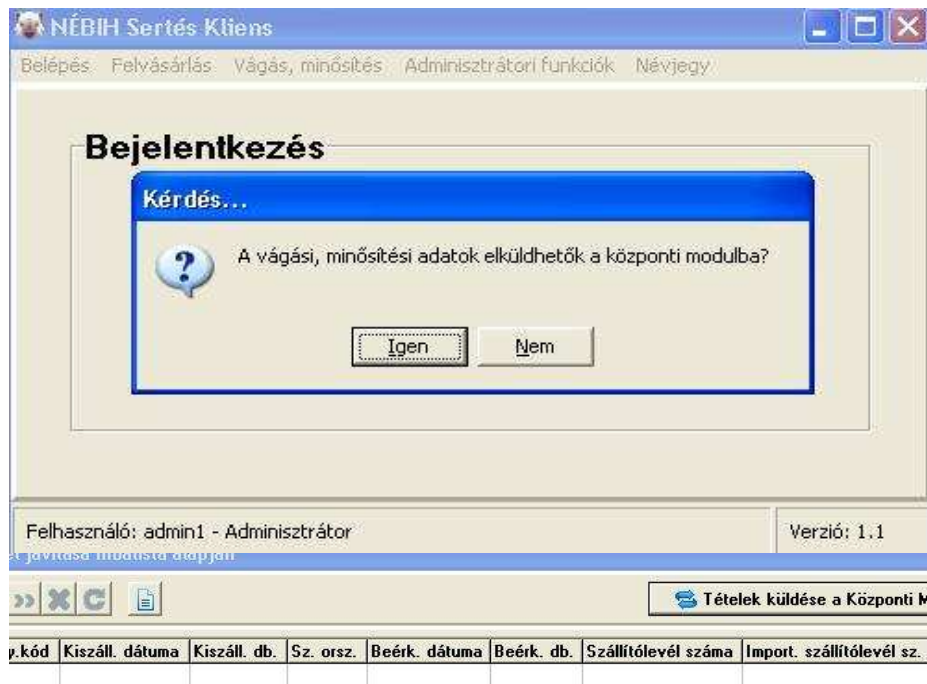
Jelszó: []

[]

Felhasználó: admin1 - Adminisztrátor Verzió: 1.5 Ab.: ovmr4

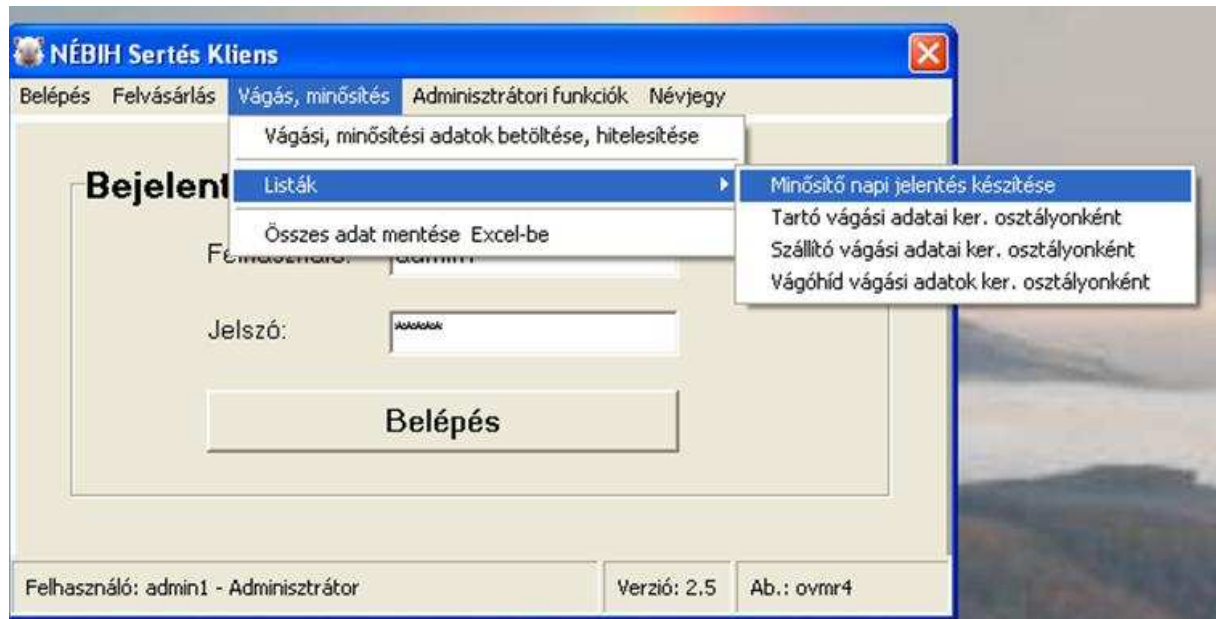
- Rendszerparaméterek felvitele
- Partnerek kezelése
- Minősítő adatai
- Felhasználók karbantartása
- Szállítólevelek küldése a Központi modulba
- Szállítólevél adatok hibalista
- Vágási, minősítési adatok küldése a Központi modulba
- Vágási, minősítési adatok hibalista
- Összes adat mentése Excel-be

Válasszuk a **Vágási, minősítési adatok küldése a Központi modulba** sort. Rákattintva a következő felugró ablak nyílik meg.

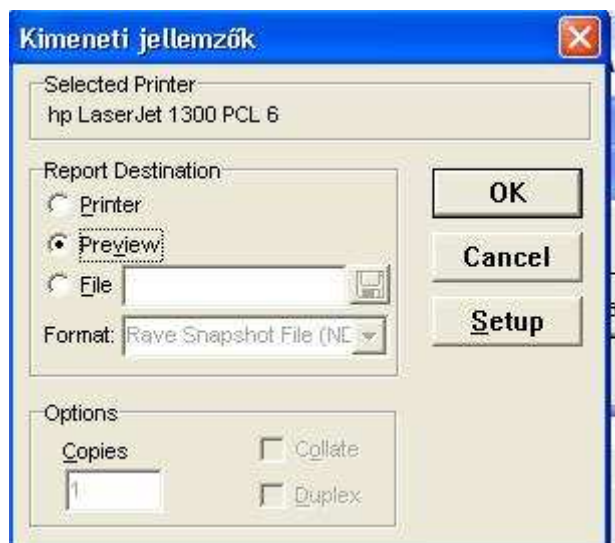


Amennyiben hibaüzenet jelenik meg azt javítani kell, mint a szállítóleveleknél, majd újra küldés a központi modulba.

Amikor minden rendben van, a napi jelentést és egyéb összesítőket ezután kinyomtathatjuk.



Kiválasztjuk az aktuális dátumot, majd a lista nyomtatására kattintunk. A következő ablak nyílik ki.



Ha a **Printer** előtt van a kijelölés, a nyomtatóra nyomtat, ha a képen látható **Preview** előtt, akkor csak a monitoron lesz látható a lista.



Az adatok exel formátumban kinyerhetők árazáshoz, egyéb statisztikákhoz felhasználható.

KONKLÚZIÓ

A minősítésre kötelezett vágóhidak tulajdonosainak, üzemeltetőinek, ENAR felelőseinek, minősítő szervezeteknek és minősítőiknek, a nem minősítő szervezetben minősítőknak ismernie és alkalmaznia kell az aktuális jogszabályokat, minősítő eszközöket és programokat. Bemutatjuk a jogszabályi változásokat és az új adatszolgáltatási rendszert.

A tananyag ebben nagymértékben segítségére van a jogalkalmazóknak. Ezáltal egy jogkövető magatartás valósul meg a termékpálya szereplői körében. A hatóság részéről pontosabb adatbázist jelent az ellenőrzéseknél.

MELLÉKLETEK

Jogszabályi keretek összefoglalása

A tananyag és a képzés célja az volt, hogy a 134/2011. (XII. 22.) VM rendelet elfogadásra, illetve a 75/2003. (VII.4.) FVM rendelet módosításra kerülő jogszabályok gyakorlati alkalmazását elősegítő képzések megvalósulhassanak, ezzel elősegítve az érintett jogterületeken az egységes és hatékony jogalkalmazást.

A jogalkotó ezekkel a módosításokkal egyértelművé akart tenni néhány fogalmat.

Az adatbázisok kezelését egy kézbe adta, mivel eddig a sertés minősítési adatbázist a VHT kezelte, és most ez is az MgSzH-hoz vagyis 2012.03.15-től az új nevén a NÉBIH-hez került. Így egy egységes adatbázis került kialakításra minden állatfajra, és egységesen történhet az adatszolgáltatás a minisztérium részére az Európai Bizottsághoz benyújtandó jelentéshez.

Egy lényeges pont is bekerült még, ami kimondja, hogy a minősítésre kötelezett vágóhíd az MgSzH minősítő helyre vonatkozó engedélye nélkül, illetve visszavonó határozata alapján vágási tevékenységet nem végezhet.

Ezeket kívül aktualizálni kellett a névváltozásokat is MgSzH Központtól MgSzH-ra.

Meg kell jegyezni, hogy közben 2012.03.15-től újra változott a Hivatal neve Nemzeti Élelmiszerlánc-biztonsági Hivatalra (továbbiakban NÉBIH), de ez még a jogszabályban nem lett aktualizálva.

A módosító Rendelet **2. §** Az R. 3. § (2) bekezdése helyébe a következő rendelkezés lépett:

„(2) A vágóállatok vágás utáni minősítésével kapcsolatos feladatok ellátásával összefüggő adatokat tartalmazó központi adatbázist az MgSzH működteti. Az MgSzH az illetékes termék tanács számára az adatbázisból előre egyeztetett módon és tartalommal – személyes adatokat nem tartalmazó – adatot szolgáltat.”

Ez a módosítás adja a legnagyobb feladatot a teljes termékpálya szereplői részére, mivel egy új elektronikus adatküldő rendszer (NÉBIH Sertés Kliens) került kialakításra a sertések szállítási (ENAR) és minősítési (OVMR) adatainak a központi adatbázisba való juttatására. Egyúttal összekapcsolta a rendszer a minősítési adatokat a szállítási (ENAR) dokumentációval, így ahol kötelező a minősítés ott a vágóhíd rögzíti és küldi elektronikusan a szállítási adatokat a központi adatbázisba.

Itt kell minden termékpálya szereplőnek tisztába lenni kötelezettségével és feladataival. Ehhez szükséges ez az oktatás és tananyag.

Kapcsolódó jogszabályok listája

- **75/2003. (VII.4.) FVM rendelet a vágóállatok vágás utáni minősítéséről és kereskedelmi osztályba sorolásáról**
http://jogszabalykereso.mhk.hu/cgi_bin/njt_doc.cgi?docid=74467.584558
- **134/2011. (XII.22.) VM rendelete a vágóállatok vágás utáni minősítéséről szóló 75/2003. (VII.4.) FVM rendelet módosításáról**
<http://jogszabalykereso.mhk.hu/MK11157.pdf>
- **NÉBIH Vágóállat Minősítés-felügyelet Szabályzata**
http://www.nebih.gov.hu/szakteruletek/szakteruletek/allattenyesztes/szakteruletek/vagoallat_minosites/szabalyzat

- **136/2011 (XII.21.) VM rendelet a vágósertések vágás utáni minősítéséről és a hasított féltettek kereskedelmi osztályba sorolásáról**
<http://jogszabalykereso.mhk.hu/MK11157.pdf>
- **A 116/2003. (XI.18) FVM rendelet a sertések jelöléséről valamint Egységes Nyilvántartási és Azonosítási Rendszeréről (továbbiakban Sertés ENAR)**
<http://www.fvm.hu/main.php?folderID=1625&articleID=4382&ctag=articlelist&iid=1>
- **Útmutató a vágóhidak ENAR felelőse részére a sertés ENAR bizonylatainak használatához**
<http://www.enar.hu/SenarUTvagohid.pdf>
- A Tanács 1234/2007/EK rendelete (2007. október 22.) a mezőgazdasági piacok közös szervezésének létrehozásáról, valamint egyes mezőgazdasági termékekre vonatkozó egyedi rendelkezésekről („az egységes közös piacszervezésről szóló rendelet”), 42. cikk (1) bekezdés
- A Bizottság 1249/2008/EK rendelete (2008. december 10.) a szarvasmarhák, sertések és juhok közösségi minősítési rendszereinek alkalmazására és e termékek árának bejelentésére vonatkozó részletes szabályok megállapításáról

Ellenőrző kérdések

1. Kinek a feladata a minősítő helyen a számítástechnika és az adattovábbítás biztosítása?
 - a. termelő
 - b. vágóhíd
 - c. minősítő szervezet
 - d. tevékenységét nem minősítő szervezet keretében végző minősítő
2. Melyik minősítő műszer nincs engedélyezve?
 - a. IM-03
 - b. FOM-S70
 - c. UF200
 - d. UF300
3. Hány fő részből áll a Sertés Kliens program használata?
 - a. 2
 - b. 3
 - c. 4
4. Rendezd sorba a következő lépéseket:
 - Program telepítése
 - FELVÁSÁRLÁS
 - VÁGÁSRA ADÁS
 - Falkába sorolás
 - Adatok feltöltése
 - Adatküldés a központi modulba
 - Falka visszavonása vágási tervből
 - Vágás, minősítés,
 - Napi jelentés és egyéb összesítők kinyomtatása
5. A Sertés Kliens I. rész – Első lépések, adatfeltöltések (1. Program telepítése, 2. Adatok feltöltése) kinek a feladata? (több jó válasz)
 - a. Vágóhíd tulajdonos
 - b. Vágóhídi ENAR felelős
 - c. Minősítő szervezet
 - d. Minősítők
6. Ezek a minősítő műszerek engedélyezettek? (IM-03, FOM-S70, FOM-S71, UF300, OptigradeMCP, OptiSanTP)
 - a. igaz
 - b. hamis
7. Milyen ENAR adatszolgáltatásra kötelezett a 200 db/hét sertést, vagy a 75 db/hét marhát meghaladó vágási engedéllyel rendelkező vágóhíd?
 - a. papír alapú
 - b. elektronikus

8. Sertés Kliens II. rész – Felvásárlás, falkásítás, vágásra adás kinek a feladata?
 - a. Vágóhíd tulajdonos
 - b. Vágóhídi ENAR felelős
 - c. Minősítő szervezet
 - d. Minősítők

9. Sertés Kliens III. rész – Vágás, minősítés, adatküldés a központi modulba, Napi jelentés és egyéb összesítők kinyomtatása kinek a feladata?
 - a. Vágóhíd tulajdonos
 - b. Vágóhídi ENAR felelős
 - c. Minősítő szervezet
 - d. Minősítők

10. A minősítő feladata a Felvásárlás, falkásítás, vágásra adás kitöltése?
 - a. igaz
 - b. hamis

11. A Vágóhídi ENAR felelős feladata a Vágás, minősítés, adatküldés a központi modulba, Napi jelentés és egyéb összesítők kinyomtatása?
 - a. igaz
 - b. hamis

12. Büntethető a vágóhíd tulajdonos, üzemeltető az ENAR adatok be nem küldéséért?
 - a. igaz
 - b. hamis

13. A minősítő engedélye visszavonható, ha nem szolgáltat minősítési adatokat?
 - a. igaz
 - b. hamis

14. Milyen adatokat küldünk a központi modulba? (több jó válasz)
 - a. Szállítólevelek küldése
 - b. Vágási, minősítési adatok küldése
 - c. Napi jelentés és egyéb összesítők

15. Ha a vágóhíd minősítő hely engedélye visszavonásra került, a **75/2003. (VII.4.) FVM rendelet** alapján vágási tevékenységet nem végezhet.
 - a. igaz
 - b. hamis

16. Felvásárláskor az állatok milyen jelöléssel vannak ellátva? (több jó válasz)
 - a. Nincs jelölés
 - b. Kalapácsos jelölés
 - c. Vágóhídi krotáliás (füljelzős)
 - d. Fülcsipkés
 - e. Fülcsipkés és Kalapácsos jelölés
 - f. Krotáliás (füljelzős) és Kalapácsos jelölés

17. Külföldi szállítmány jelölése mindig krotáliás (füljelzős) jelölésnek számít.
- igaz
 - hamis
18. Mi a különbség a magyar és külföldi füljelző között? (több jó válasz)
- Nincs különbség.
 - A magyar sertésben mindig krotália van.
 - A krotálián számok és betűk is vannak.
 - A külföldi sertés a fülben tetoválást is tartalmazhat.
 - A tetoválás csak számokból állhat.
19. Ha a „**nincs füljelző**” rész a Sertés Kliens programban adatfelvitelkor kipipálásra kerül, mindig automatikusan beíródik a jelölőkalapács szám, ami egyel kevesebb, mint a telepi ENAR szám.
- igaz
 - hamis
20. Ha a „**nincs füljelző**” részt nem pipálom ki, akkor az adatlap kitöltésénél a következő adatokat nem tudom megadni: (több jó válasz)
- Beérkezett db-ot
 - GK rendszámát
 - Szállítólevél számát
 - INTRA/KÁBÓ számot
 - Szállítási kieső db-ot
21. Rendezd sorba a vágóhídi ENAR felelős feladatait:
- FELVÁSÁRLÁS
 - VÁGÁSRA ADÁS
 - Falkába sorolás
 - Adatok feltöltése
 - Adatküldés a központi modulba
 - Falka visszavonása vágási tervből
22. Rendezd sorba a minősítő feladatait:
- Felvásárlás és minősítési adatok összeolvasása
 - Vágáskori kiesők rögzítése
 - Az adatok hitelesítése
 - Adatok feltöltése a minősítő műszerről
 - Adatküldés a központi modulba
 - Napi jelentés és egyéb összesítők kinyomtatása
23. Az adatok feltöltésekor mindig csak azt írjuk be, ami a szállítólevélen szerepel, még ha látom, hogy hibás az adat, vagy hiányzik a gk. rendszám, amit ismerek, mert a vágóhíd járműve szállított.
- igaz
 - hamis
24. Ha a kiszállító saját maga szállít, akkor az **állattartó** és a **szállító** részt is pipálni kell, amikor először visszük be a „**Partnerek kezelése**” táblázatba!
- igaz
 - hamis

25. A „**Partnerek kezelése**” táblázatba **állattartót** a következők szerint kell felvenni: (több jó válasz)
- Nem szükséges, hogy a listában szerepeljen,
 - Állattartóként, ha csak állattartó és más szállítja a malacait,
 - Bérszállítóként, ha a vágóhíd saját gépkocsijával szállít,
 - Állattartó és a szállítóként, ha a kiszállító saját maga szállít,
26. Ha bérszállító, vagy a vágóhíd saját gépkocsival szállít, akkor csak, mint **szállítót** a listára kell venni?
- igaz
 - hamis
27. *Vágóállat:* azonosító jelöléssel és azonosításra szolgáló dokumentumokkal ellátott vágósertés, vágómarha, vágójuh és vágókecske a vágóhelyre való útra indításától a vágóhelyen történő leöléséig.”
- igaz
 - hamis
28. Az adatbázisok kezelését egy kézbe adta a 75/2003. (VII.4.) FVM rendelet, ki jelenleg az engedélyezett adatbázis kezelő?
- a VHT,
 - az MgSzH,
 - a NÉBIH,
29. Melyik rendelet szól a **vágóállatok vágás utáni minősítéséről és kereskedelmi osztályba sorolásáról**?
- 75/2003. (VII.4.) FVM rendelet
 - 136/2011. (XII.21.) VM rendelet
 - 116/2003. (XI.18) FVM rendelet
30. Melyik rendelet módosította, a 75/2003. (VII.4.) FVM rendeletet?
- 136/2011. (XII.21.) VM rendelet
 - 116/2003. (XI.18) FVM rendelet
 - 134/2011. (XII.22.) VM rendelet
 - 135/2011. (XII.23.) VM rendelet