

Gombapárok

A leggyakoribb ehető és a hozzá hasonló mérgező
gombafajok fotói

Fotókat a Miskolci Gombász Egyesület tagjai készítették



ÍZLETES KUCSMAGOMBA
Morchella esculenta
EHETŐ

Fotó: Szűcs Béla

Kettévágva a tönk és a süveg egy üreget képez.

ÓRIÁS PAPSAPKAGOMBA
Gyromitra gigas
MÉRGEZŐ

Fotó: Szűcs Béla

Kettévágva a tönk és a süveg több üreget, cellát képez.





CSEH KUCSMAGOMBA

Ptychoverpa bohemica

EHETŐ

Fotó: Hodobay Mária

A tönk közvetlenül a süveg csúcsán illeszkedik.

ÓRIÁS PAPSAPKAGOMBA

Gyromitra gigas

MÉRGEZŐ

Fotó: Szűcs Béla

Kettévágva a tönk és a süveg több üreget, cellát képez.





MÁJUSI PERESZKE

Calocybe gambosa

EHETŐ

Fotó: Szűcs Béla

Vastag húsú, fehéres krémszínű keskeny sűrűn álló lemezekkel, erősen liszt illatú.

NAGY DÖGGOMBA

Entoloma sinuatum

MÉRGEZŐ

Fotó: Szűcs Béla

Lemezek fiatalon sárgásak, később rózsás, majd idős korban hússzínűek.
E fajnak is liszt illata van.





MEZEI SZEGFŰGOMBA

Marasmius oreades

EHETŐ

Fotó: Szűcs Béla

Barnásokker, közepén többnyire púpos kalapú, ritka lemezállású.



MEZEI TÖLCSÉRGOMBA

Clitocybe rivulosa

MÉRGEZŐ

Fotó: Várhidy Zsuzsanna

Sűrű lemezállású fehéres kalapú.



ÍZLETES CSIPERKE

Agaricus bitorquis

EHETŐ

Fotó: Mészáros Gyula

Fehéres kalapú, kettős gallérú, kellemes illatú.

KARBOLSZAGÚ CSIPERKE

Agaricus xanthoderma

MÉRGEZŐ

Fotó: Szűcs Béla.

Nyomásra, sérüléskor a kalap bőre és a tönk alja krómsárgára színeződik.





TÖVISALJAGOMBA

Entoloma clypeatum

EHETŐ

Fotó: Szűcs Béla

Rózsafélék (pl. kökény, galagonya, barack, szilva, májusfa) alatt terem, lemeze fiatalon fehéres, majd rózsaszínű, liszt illatú.

ZÖLDESSZÜRKE DÖGGOMBA

Entoloma rhodopolium

MÉRGEZŐ

Fotó: Kaposvári László

Lomberdőben terem, lúg, vagy nitrózus szagú (nem liszt illatú).





KARCSÚ CSIPERKE

Agaricus silvicola

EHETŐ

Fotó: Tóthné Palitz Noémi

Fehér kalapú, fehér gallérú, lemezei halvány rózsaszínűek, érés során csokoládé barnák, fehér tönkje hosszanti irányban szálas, bocskora nincs.

GYILKOS GALÓCA

Amanita phalloides

HALÁLOSAN MÉRGEZŐ

Fotó: Hegedűs Ferencné

Olív,- ritkán barnászöldes kalapjáról, fehér lemezéről, fehér gallérjáról, kígyóbőrszerűen mintázott tönkjéről, nagy fehér bocskoráról ismerhető fel.





FEHÉR TARLÓGOMBA

Leucoagaricus leucothites

EHETŐ

Fotó: Szűcs Béla

Kalapja fehér, közepén világos okker, lemezei fehérek majd idősebb példányoknál rózsaszínű, gyengén fejlett gallérja van. Csuklószerűen illeszkedő tönkje hosszirányban szálas, bunkósan végződik, bocskora nincs.

GYILKOS GALÓCA

Amanita phalloides

HALÁLOSAN MÉRGEZŐ

Fotó: Bathó Attila

Olív,- ritkán barnászöldes kalapjáról, fehér lemezéről, fehér gallérjáról, kígyóbőrszerűen mintázott tönkjéről, nagy fehér bocskoráról ismerhető fel.





GYAPJAS TINTAGOMBA

Coprinus comatus

EHETŐ

Fotó: Bathó Attila

Csak addig fogyasztható, míg a lemezei fehérek.

HARKÁLY TINTAGOMBA

Coprinus picaceus

NEM MÉRGEZŐ, NEM EHETŐ

Fotó: Bathó Attila

Akkor sem fogyasztható, ha lemezei fehérek.





KIRÁLYVARGÁNYA

Boletus regius

EHETŐ

Fotó: Hodobay Mária

Kalapja rózsás, vörös, idős korban kifakulhat, tönkje sárgás, finoman hálózatos, termőrétege sárga, majd olív, húsa sárga vágáskor enyhén kékül.

FARKASTINÓRU

Boletus calopus

MÉRGEZŐ

Fotó: Magyar Józsefné

Termőrétege sárga, tönkje a bázis felé vörösödik, húsa sérüléskor, vágáskor zöldes-kékesre színeződik, keserű ízű.





NYÁRI VARGÁNYA

Boletus reticulatus

EHETŐ

Fotó: Hodobay Mária

Tönkje hálózatos, termőrétege fiatalon fehér, húsa fehér, vágáskor nem színeződik el.

GYÖKERES TINÓRU

Boletus radicans

MÉRGEZŐ

Fotó: Hodobay Mária

Termőrétege fiatalon citromsárga, később zöldessárga, nyomásra kékes-zölden foltosodik, tönkje sárgás, csúcs felé hálózatos, bázis felé elvékonyodó, húsa vágáskor enyhén kékül, keserű ízű.





VÖRÖS ÉRDESTINÓRU

Leccinum albostipitatum

EHETŐ

Fotó: Hodobay Mária

Húsa fehéres, megvágva szürkés-lilás, végül feketés lesz.

EPEÍZŰ TINÓRU

Tylopilus felleus

NEM MÉRGEZŐ, NEM EHETŐ

Fotó: Magyar Józsefné

Termőrétege rózsás, húsa megvágva fehér marad, keserű ízű.





KÉKHÁTÚ GALAMBGOMBA

Russula cyanoxantha

EHETŐ

Fotó: Magyar Józsefné

Húsa fehér, lemeze fehér, rugalmas.

GYILKOS GALÓCA *Amanita phalloides* HALÁLOSAN MÉRGEZŐ

Fotó: Hodobay Mária

Olív,- ritkán barnászöldes kalapjáról,
fehér lemezéről, fehér gallerjáról,
kígyóbőrszerűen mintázott tönkjéről,
nagy fehér bocskoráról ismerhető fel.





VARASHÁTÚ GALAMBGOMBA

Russula virescens

EHETŐ

Fotó: Hodobay Mária

Kalapja idősebb korban táblásan repedező,
húsa fehér, lemeze fehér, rugalmas.

GYILKOS GALÓCA

Amanita phalloides

HALÁLOSAN MÉRGEZŐ

Fotó: Hodobay Mária

Olív, ritkán barnászöldes kalapjáról, ami szálasan
benőtt, fehér lemezéről, fehér gallérjáról,
kígyóbőrszerűen mintázott tönkjéről, nagy fehér
bocskoráról ismerhető fel.





SZEMCSÉSNYELŰ FENYŐTINÓRU

Suillus granulatus

EHETŐ

Fotó: Szücs Béla

Kalapja vörösbarna, felülete nedvesen nyálkás, kalapbőrét felhasználás előtt le kell húzni.

BORSOS TINÓRU *Chalciporus piperatus* **NEM MÉRGEZŐ, NEM EHETŐ**

Fotó: Magyar Józsefné

Kalap borvöröses, felülete nemezes, termőréteg fiatalon narancs, később rozsdabarna, tág pórusú, égetően csípős ízű.





ÍZLETES TŐKEGOMBA

Kuehneromyces mutabilis
EHETŐ

Fotó: Kaposvári László

Kalapja sárgásbarna, fahéjbarna, szárazon közepe világosokkerre fakul, lemezei okkerkésőbb rozsdabarnák, tönkje felül világosabb alul rozsdabarna, gallérka alatt felállóan pikkelyes. Húsa fehéres, tönkben barna. Főleg lombos fák tuskóin nő.

FENYVES SISAKGOMBA

Galaerina marginata
HALÁLOSAN MÉRGEZŐ

Fotó: Szűcs Béla

Kalapja kiterülő sárgásbarna, rozsdabarna, lemezei fahéjbarnák, tönkje karcsú üreges, gallérja mülékony, alatta fehéren, selymesen szálas. Fenyőkorhadékon seregesen nő. Liszt szagú.





SÁRGA RÓKAGOMBA

Cantharellus cibarius

EHETŐ

Fotó: Hodobay Mária

Kalapja domború, majd ellaposodó, világos sárgás, termőréteg a tönkre lefutó, a kalaphoz hasonló színű ráncos, eres.

VILÁGÍTÓ TÖLCSÉRGOMBA

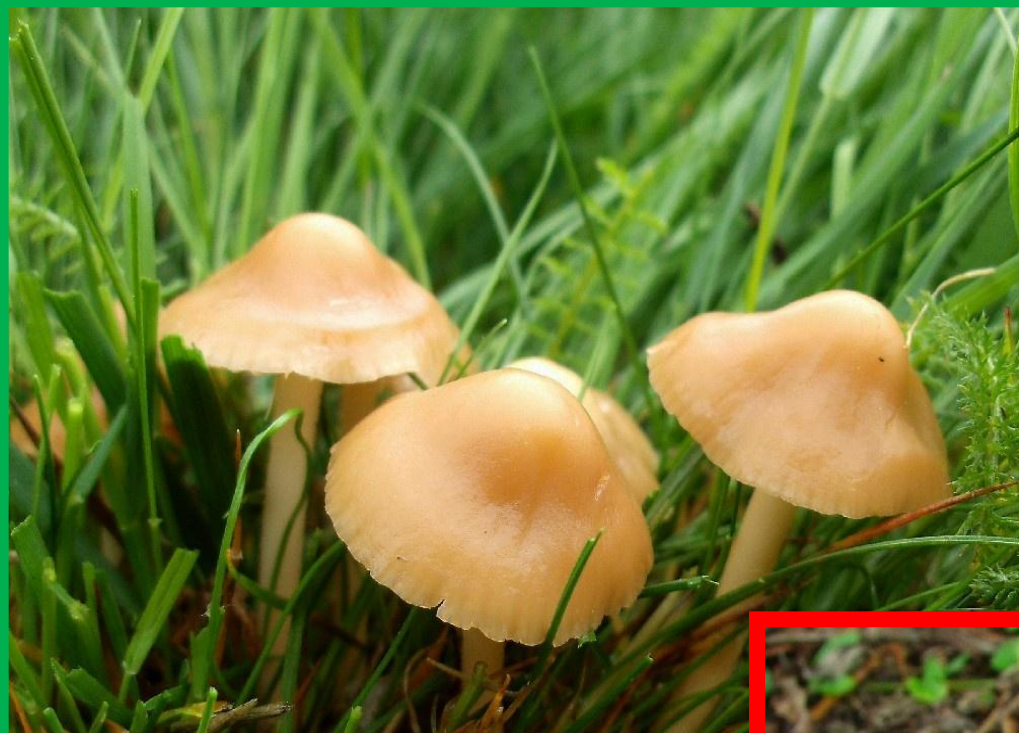
Omphalotus olearius

MÉRGEZŐ

Fotó: Bathó Attila

Kalap narancsbarna, rókaszínű, fénylő benőtten szálak, lemezek élénk narancssárgák, mélyen lefutóak, rendszerint csoportos megjelenésűek..





MEZEI SZEGFŰGOMBA

Marasmius oreades

EHETŐ

Fotó: Kaposvári László

Kalapja domború, majd ellaposodó, világos okker, lemezei hasonló színűek, ritkán állók

KERTI SUSULYKA

Inocybe rimosa

MÉRGEZŐ

Fotó: Hodobay Márta

Kalap okker-barna, ellaposodó kalapján a csúcs megmarad, kalapbőr sugarasan szálas, lemezei sűrűn állók, fiatalon okker-barna, később olajbarna, élei fehérerek.





NAGY ŐZLÁBGOMBA

Macrolepiota procera

EHETŐ

Fotó: Hodobay Sándor

Kalapja domború, majd ellaposodó, közepe barnás, felülete pikkelyekkel borított, tönk kígyóbórszerűen díszített, gallérja a tönkön mozgatható. Csak a kalapja fogyasztható.

PÁRDUCGALÓCA

Amanita pantherina

MÉRGEZŐ

Fotó: Hodobay Mária

Kalapja világos szürkés, barnás, széle idősebb korban bordás, letörölhető fehér pettyekkel, tönkhöz nőtt fehér gallérja mülékony, tönk alja peremesen gumós.





KENYÉRGOMBA

Lactarius volemus

EHETŐ

Fotó: Szücs Béla

Kalapja domború, majd ellaposodó, narancssárgás, narancsbarnás, bőséges tejnedve fehér, ragadós, beszáradva barnul.

BEGÖNGYÖLTSZÉLŰ CÖLÖPGOMBA

Paxillus involutus

MÉRGEZŐ

Fotó: Magyar Józsefné

Kalapja okker, vagy fahéjbarna, felülete nemezes, széle sokáig begöngyölt, okkeres lemeze nyomásra barnán foltosodik, kalaphúsról könnyen lefejthető.





BIMBÓS PÖFETEG

Lycoperdon perlatum
FIATALON EHEŐ

Fotó: Magyar Józsefné

Termőtest fiatalon fehéres, majd krémszínű, felületéről a tüskék letörölhetők, a burkon hálószerű recés mintázatot hagynak. Amíg a belseje fehér, addig fogyasztható, idősebb korban puhává válik, belseje sárgászöld, majd barnává sötétedik.

RŐT ÁLTRIFLA

Scleroderma citrinum
MÉRGEZŐ

Fotó: Magyar Józsefné

Termőtest gumó alakú sárgás, okkeres, felülete szemölcsös, belseje már fiatalon is lilás bíborszínű, később egyre sötétedik.





GUMÓS CSIPERKE

Agaricus essettei

EHETŐ

Fotó: Kaposvári László

Kalap fehéres, felülete csupasz, enyhén szálás. Tönkje karcsú, gallérja gyenge, alja gumósan kiszélesedik. Termőtest felülete nyomásra sárgul. Feltűnően ánizs illatú.

CITROMGALÓCA

Amanita citrina

MÉRGEZŐ

Fotó: Hodobay Mária

Kalap halványsárga, sárgászöldes esetleg fehér, felületén letörölhető pettyekkel. Tönk hasonló színű, lelógó gallérral, alja peremes gumóban végződik, bocskora nincs. Szaga csírázó burgonyára, vagy retekre emlékeztető.





ÍZLETES RIZIKE *Lactarius deliciosus* EHETŐ

Fotó: Bathó Attila

Kalap narancssárgás, körkörösen elrendező sötétebb foltokkal, közepe bemélyedő. Lemeze, húsa, tejnedve narancssárga, nyomásra és sérüléskor néhány óra múlva megzöldül.

NYÍRFA-SZŐRGOMBA *Lactarius torminosus* MÉRGEZŐ

Fotó: Hodobay Mária

Kalap húsrózsa, lazacszínű, közepén bemélyedő, körkörös zónákkal felülete főleg a széle felé szőrös, pereme sokáig begöngyölt marad. Lemezek halvány színűből hús vörössé válnak. Tejnedve fehér nem színeződik el, égetően csípős ízű. Tönk fehéres, felülete foltos.





ÍZLETES TÓKEGOMBA

Kuehneromyces mutabilis
EHETŐ

Fotó: Tóthné Palitz Noémi

Kalapja sárgásbarna, fahéjbarna, szárazon közepe világos okkerre fakul, lemezei okkerkésőbb rozsdabarnák, tönkje felül világosabb alul rozsdabarna, gallérka alatt felállóan pikkelyes. Húsa fehéres, tönkben barna. Főleg lombos fák tuskóin nő.

SÁRGA KÉNVIRÁGGOMBA

Hypholoma fasciculare

MÉRGEZŐ

Fotó: Magyar Józsefné

Kalap fakósárga, sárgászöldes esetleg a közepén kissé vöröses. Lemezek fiatalon zöldessárga, később olívbarnás. Tönk halványsárgás, fiatalon pókhálószerű fátyollal, később szálás. Erősen keserű ízű.





TÉLI FÜLŐKE
Flammulina velutipes
EHETŐ

Fotó: Hodobay Mária

Kalap narancssárga, rozsdásnarancs, széle gyakran bordás. Lemezek krémsárgák. Tönkje a kalap alatt világossárga, lefelé barna bársonyos felületű, szívós. Húsa a kalapban rugalmas. Halszagú.

VÖRÖSES KÉNVIRÁGGOMBA
Hypholoma sublateritium
MÉRGEZŐ

Fotó: Szűcs Béla

Kalap közepén téglavörös, széle felé okkersárga. Lemezek fiatalon világossárgák, később szürkés-zöldek, olív barnák. Tönk okkersárgás, alja vörösesbarna, szálak felületű, gyenge gallérzónával. Keserű ízű.





ARANYOS GALAMBGOMBA

Russula aurea

EHETŐ

Fotó: Szücs Béla

Kalap élénk aranysárga narancsvörös, lemezének éle élénksárga. Spórapora okkersárga, így az idős gomba lemezének a színe halványsárga.

FEKETÉSVÖRÖS GALAMBGOMBA

Russula atropurpurea

CSÍPÓS ÍZE MIATT NEM EHETŐ

Fotó: Szücs Béla

Kalap bíborvörös közepe sötétebb, gyakran feketés, kalap széle élénk rózsás-vöröses. Lemeze fiatalon fehér, majd halvány krémszínű. A tönk fehér, idős korban szürkül.





ÓRIÁS CSIPERKE

Agaricus augustus

EHETŐ

Fotó: Kaposvári László

Kalap felülete világos alapon rozsdabarna szálcs pikkelyekkel borított. Lemezek krémszínűből szürkésrózsásak lesznek. Tönkje karcsú, nagy lelógó gallér alatt pelyhes, pikkelyes

TÜSKÉS ŐZLÁBGOMBA

Lepiota aspera

NEM EHETŐ

Fotó: Kaposvári László

Kalap húsbarnás felületén hegyes letörölhető pikkelyekkel. Lemezek vékonyak és sűrűn állók. Tönk húsbarnás, lelógó gallér alatt szálcs pikkelyes. Szúrós szagú.





AKÁCPERSZKE
Floccularia rickenii
EHETŐ

Fotó: Szabó Attila

Kalap fiatalon domború, majd ellaposodik, széle sokáig begöngyölt. Felületét fehéres alapon koncentrikusan elhelyezkedő sárgás pikkelyek, szemölcsök fedik. Tönkje zömök, gumós végű, gallérszerű öv felett csupasz, alatta, pikkelyes.

CITROMGALÓCA
Amanita citrina
MÉRGEZŐ

Fotó: Szilvásy Dénes

Kalap halványsárga, sárgászöldes esetleg fehér, felületén letörölhető pettyekkel. Tönk hasonló színű, lelógó gallérral, alja peremes gumóban végződik, bocskora nincs. Szaga csírázó burgonyára, vagy retekre emlékeztető.





FEHÉRTEJŰ KESERŰGOMBA

Lactarius piperatus

EHETŐ

Fotó: Szűcs Béla

Kalap sokáig domború, közepe idővel bemélyed, kémszínűből okkersárga később foltosodik, felülete csupasz. Lemezei nagyon sűrűn állók, lefutók. Tönk hosszú, a bázis felé elvékonyodó. Tejnedv fehér csípős.
Speciális módon elkészítve ehető!

PELYHES KESERŰGOMBA

Lactarius vellereus

NEM EHETŐ

Fotó: Hodobay Mária

Kalap közepe már fiatalon bemélyed, kémszínűből okkersárga később foltosodik, felülete nemezes. Lemezek ritkán állók, lefutók. Tönk nemezes, rövid. Bőséges tejnedve csípős, húsa szívós.





SÁRGA GÉVAGOMBA

Laetiporus sulphureus

EHETŐ

Fotó: Bathó Attila

Kezdetben gumószerű, majd nyelv alakú, végül legyező szerűen kiterülő, zsindelyszerűen összenövő, élénk-, narancssárga. Termőrétege fiatalon citromsárga. Húsa fiatalon élénk-narancssárga, idős korban fehéres. Csak fiatalon ehető, amíg a hús puha, lédús.

DOMBORÚ LIKACSOSGOMBA

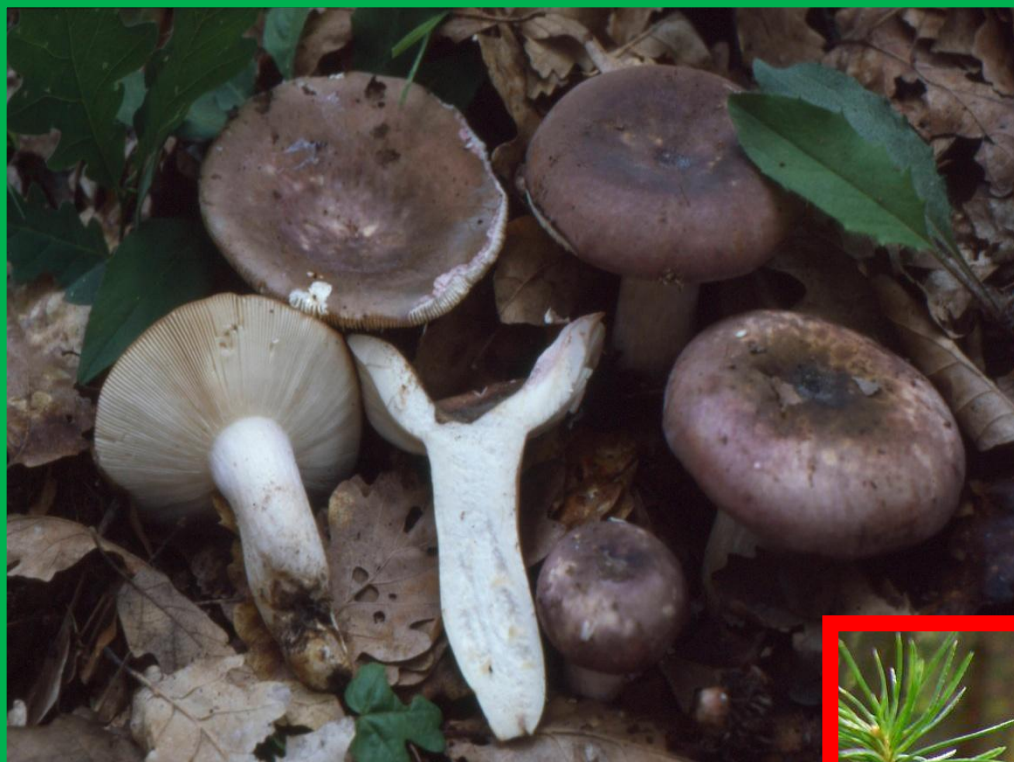
Hapalopilus rutilans

MÉRGEZŐ

Fotó: Hodobay Mária

A gomba domború, vastag húsú, vese alakú. Fahéj-, narancs-, vörösbarna matt felületű. Termőréteg színe megegyezik a kalappal. A gomba húsa fahéjszínű, puha.





KÉKHÁTÚ GALAMBGOMBA

Russula cyanoxantha

EHETŐ

Fotó: Bathó Attila

Kalap ibolyás bíbor rózsás lilás több színárnyalatú, kalapbőr alatt bíborlilás. Lemezek fehérek, nem töredeznek. Tönk fehér, esetleg rozsdafoltos.

CSÍPŐS GALAMBGOMBA

Russula firmula

NEM EHETŐ

Fotó: Hodobay Mária

Kalap borvörös, közepe bíborfeketés felülete fénylő, nedvesen tapadós. Lemezek krémszínűek, majd okkeresek lesznek. Tönk fehér. Húsa puha, kissé törékeny, csípős ízű. Fenyőerdőben, főleg lucosokban.





SZÜRKE TÖLCSÉRGOMBA

Clitocybe nebularis

EHETŐ

Fotó: Bathó Attila

Kalap széles, szürke, barnás szürke, közepén jellegzetes púp van. Lemezek krémszínűek, sűrűn állók, kalap húsáról lefejthetők.

NAGY DÖGGOMBA

Entoloma sinuatum

MÉRGEZŐ

Fotó: Hodobay Mária



Kalap széles, színe fehértől okkeres bőrszínűig terjedhet. Lemezek fiatalon sárgásak, később rózsás, majd idős korban hússzínűek. Tönk fehéres okker. Jellegzetesen liszt illatú.



OSZTRÁK CSÉSZEGOMBA

Sarcoscypha austriaca

EHETŐ

Fotó: Szücs Béla

Hóolvadás után talajon, gyakran talajon fekvő ágakon jelenik meg. Fogyasztása terjed, de étkezési szempontból jelentéktelen értékű gombafaj.

TULIPÁN CSÉSZEGOMA

Sarcosphaera coronaria

MÉRGEZŐ

Fotó: Bathó Attila

Tavasszal, meszes talajú fenyőerdőkben kéttűs fenyők alatt helyenként gyakori.





ERDEI CSIPERKE

Agaricus silvaticus

EHETŐ

Fotó: Szilvásy Edit

Kalap körkörös elhelyezkedő pikkelyekkel díszített, húsa vágásra, sérülésre erősen vörösödik, lemezei idős korban csokoládébarnák.

BÜDÖS CSIPERKE

Agaricus impudicus

ENYHÉN MÉRGEZŐ

Fotó: Bathó Attila

Kalapja fehéres alapon, többnyire körkörös elrendezett sorokban repedezik fel, közepe barnás. Büdös szagú.

