

# A vadállomány által okozott károsítás felvételezésének módja

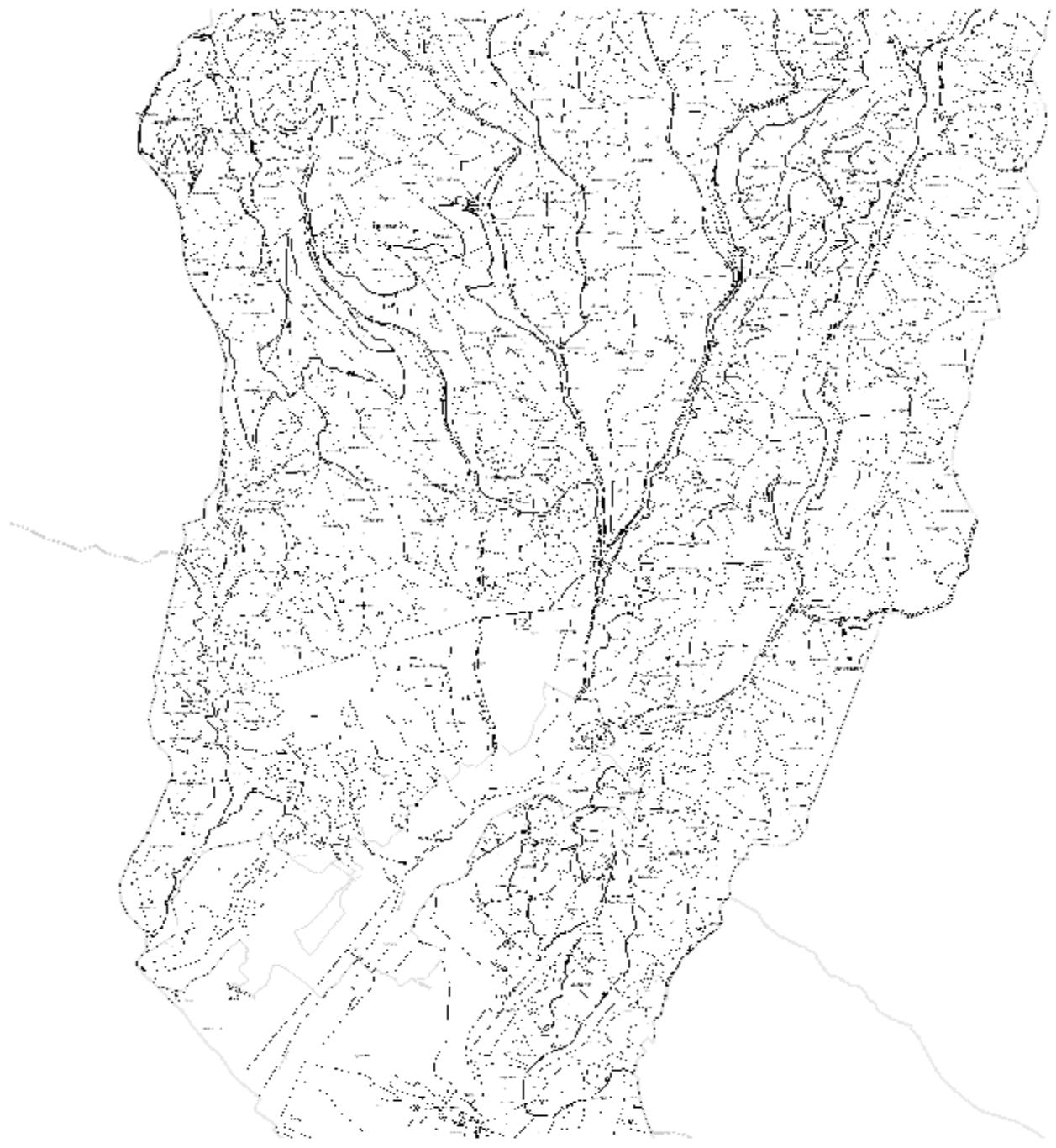
*az erdővédelmi háló pontjaihoz igazodva a Heves  
Megyei MgSzH Erdészeti Igazgatóságánál*

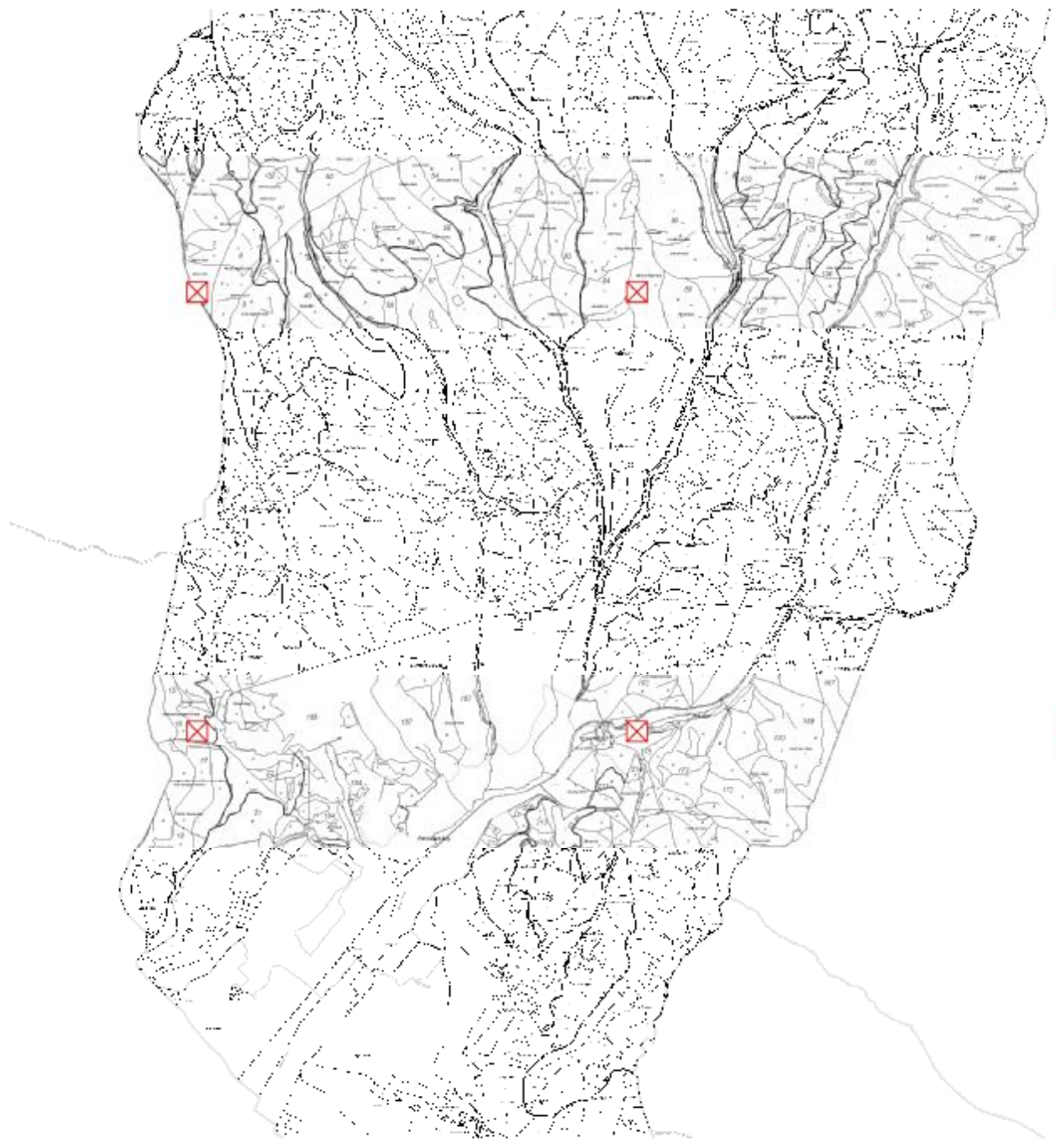
# A felvételezés célja

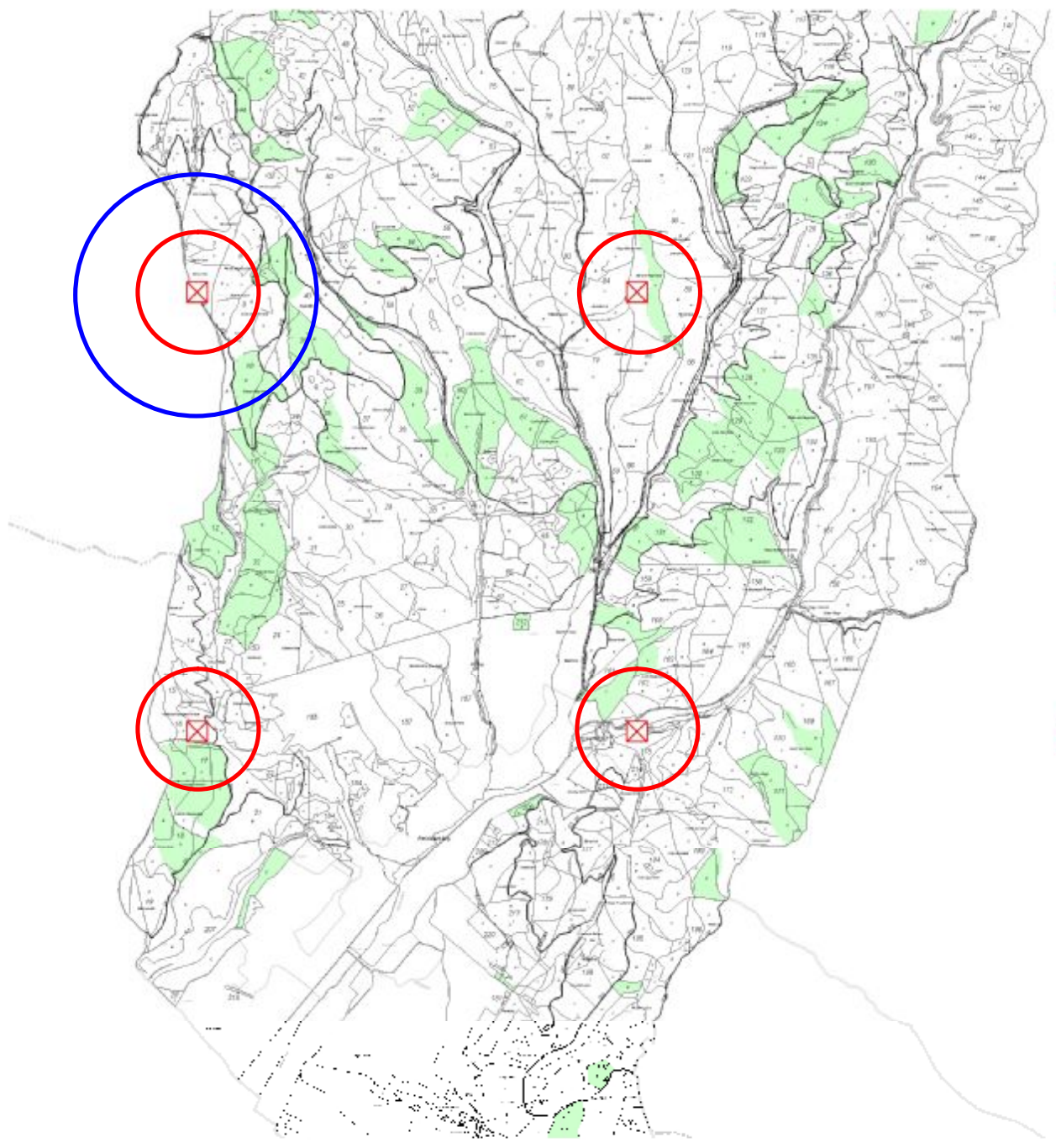
Az ellenőrzés alá vont erdőrészekben, erdőterületeken / ill. nagyobb erdőgazdálkodási egységekben, a vadállomány élőhelyére gyakorolt hatásának vizsgálata, a szükséges erdészeti hatósági beavatkozás szakmai megalapozása céljából.

## Módszer (2)

- az erdővédelmi háló (EVH) 4 x 4 km-es pontjainál, vagy annak közelében lévő folyamatban lévő erdősisítés kiválasztása

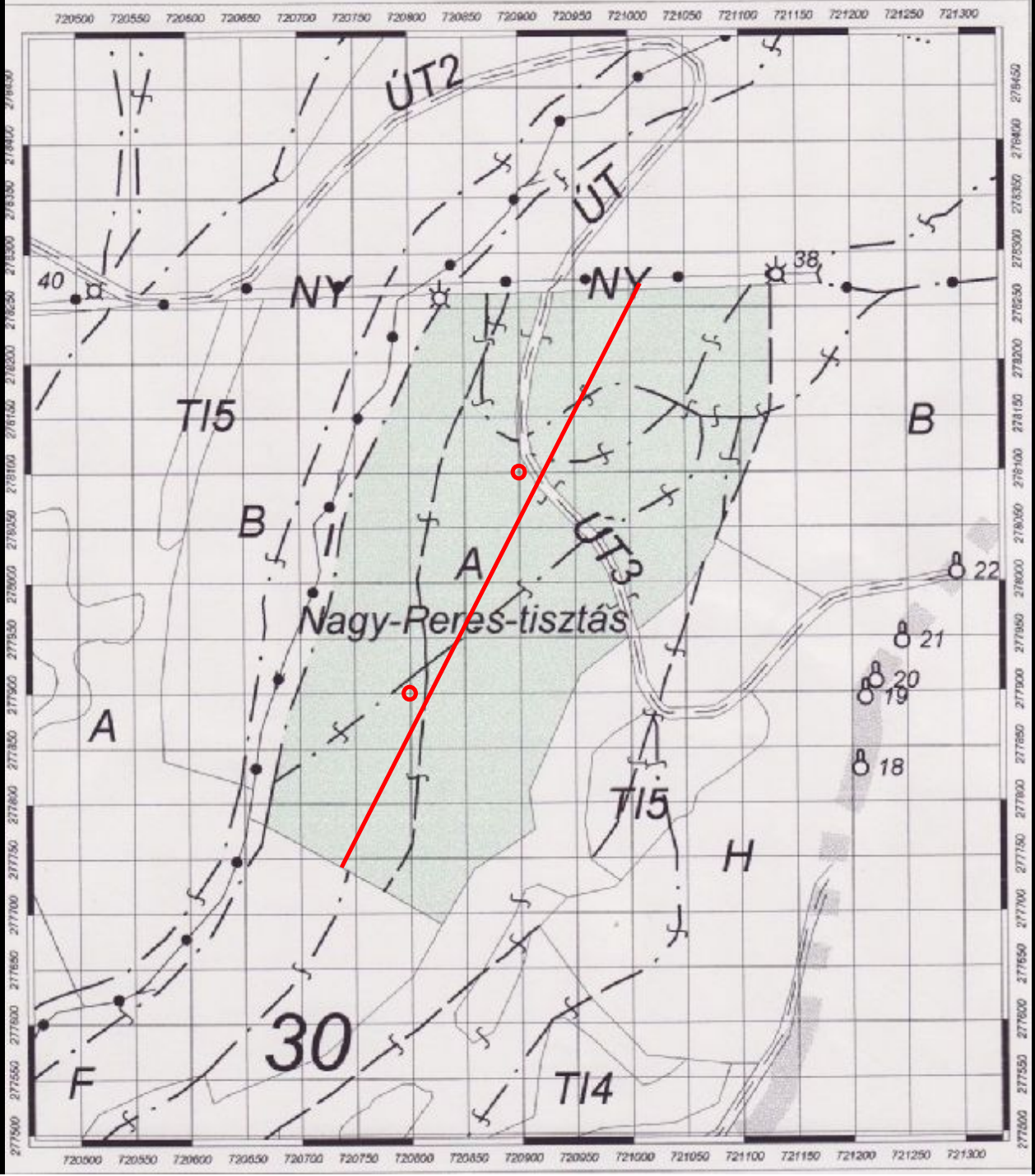






## Módszer (2)

- az erdővédelmi háló (EVH) 4 x 4 km-es pontjainál, vagy annak közelében lévő folyamatban lévő erdősítés kiválasztása
- A vizsgálat alá vont erdőrészek digitális térképére egy 50 x 50 m-es háló illesztése
- A mintavételek számának meghatározása:
  - A vizsgálatához az erdőrészek hossz tengelyének harmadolási pontjaihoz legközelebb lévő 50 x 50 m-es hálóponton kell a felvételt elvégezni (erdőrészletenként kettő pont).
  - Mesterséges erdősítésnél, a harmadolási pontokhoz legközelebb eső hálópontoknál található sorok, 10 m hosszú szakaszán kell a felvételt elvégezni.
  - Az 1 hektárnál kisebb rész-végvágott, vagy végvágott erdőrészek közepéhez legközelebb eső hálóponton kell egy felvételt végezni.
  - Amennyiben a részterületbe nem esik 50 x 50 m-es hálópont, úgy azok felezési pontját kell kijelölni a felvétel helyének.
  - A vizsgálatához szükséges mintapontokat a térképen rögzíteni kell.





# Módszer (1)

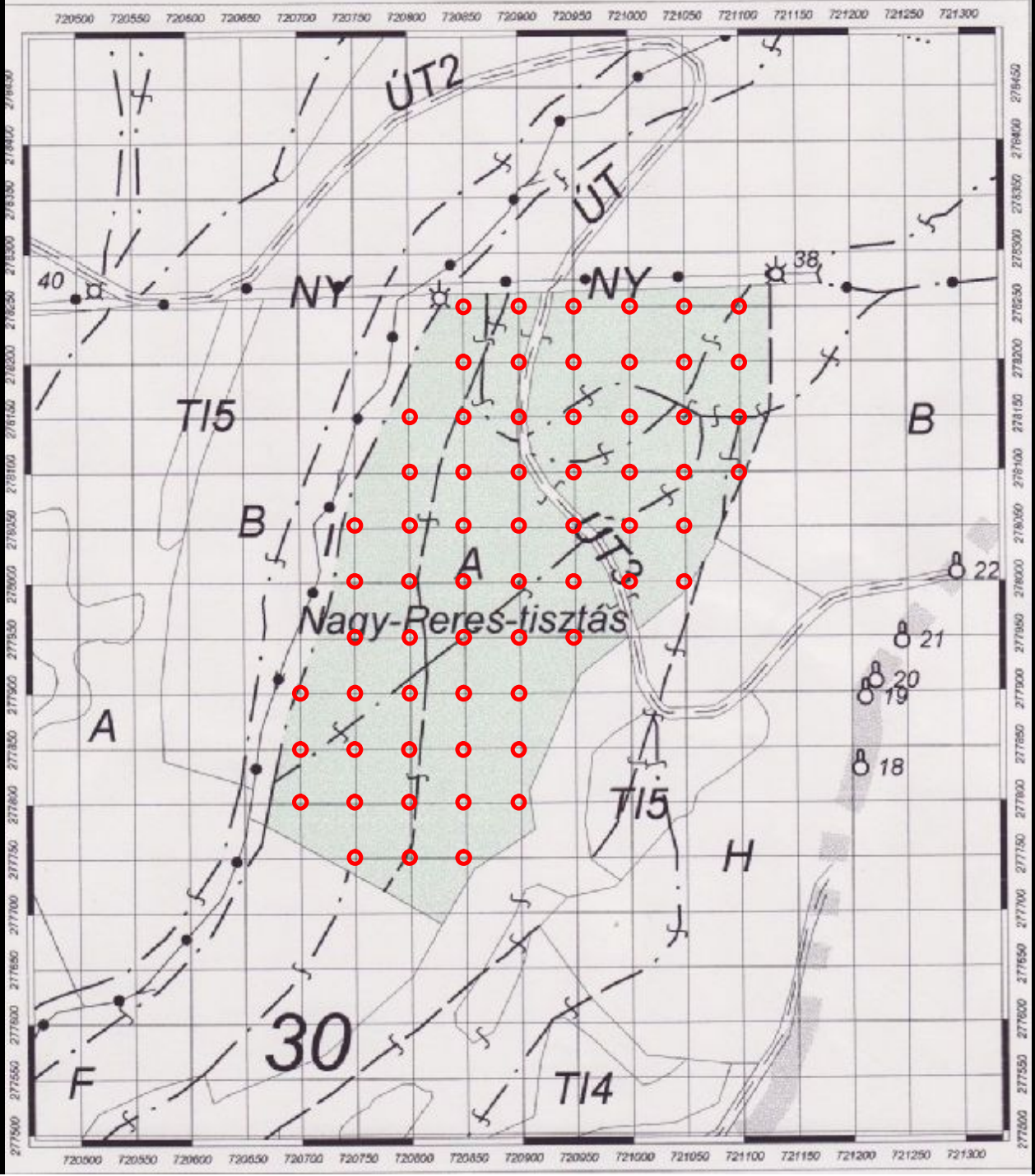
- ...
- folyamatban lévő erdőszítésekben
- túl nagy számú részlet esetén, az egy tömbben találhatóakból egy-egy kijelölése
- A vizsgálat alá vont erdőrészletek digitális térképére egy 50 x 50 m-es háló illesztése
- a mintavételi pontok a háló csomópontjaiban
- az átlagtól eltérő esetekben a mintapontokat sűríteni, illetve ritkítani lehet

# Módszer (1)

A vizsgálathoz szükséges mennyiségű mintapontok számának meghatározása

Terület (ha)	1 alatt	1– 3	3– 5	5– 10	10 felett
Term. felújításban	6	12	20	35	40
Mest. felújításban	5	10	16	30	35
Fiatalosban	4	8	12	25	30

*Klátyik alapján*



# Módszer

- a vizsgálati pontokon körös mintavételt végzünk
  - a kör területe  $10 \text{ m}^2$  (1,78 m-es rúd)
  - a körön belül a csemetéket egyenként értékeljük
  - csak a vezérhajtások károsodását vesszük figyelembe
  - természetes felújításokban, ahol az egyedszám meghaladja az  $5 \text{ db/m}^2$ -t, az elegyarányt és a károsított egyedek számát is becsléssel állapítjuk meg
- 
- a cserjefajok arányát, rágottságát becsléssel állapítjuk meg
  - a cserjék vizsgálata esetén a rágottságot az egész növényen figyeljük

# Módszer

A károsított cserjéket a károsodás mértéke szerint négy csoportba soroljuk

Károsodás foka	Osztály jele
Alig károsított	A
Gyengén károsított	B
Közepesen károsított	C
Jelentősen károsított	D

*Klátyik alapján*

# A módszer alkalmas

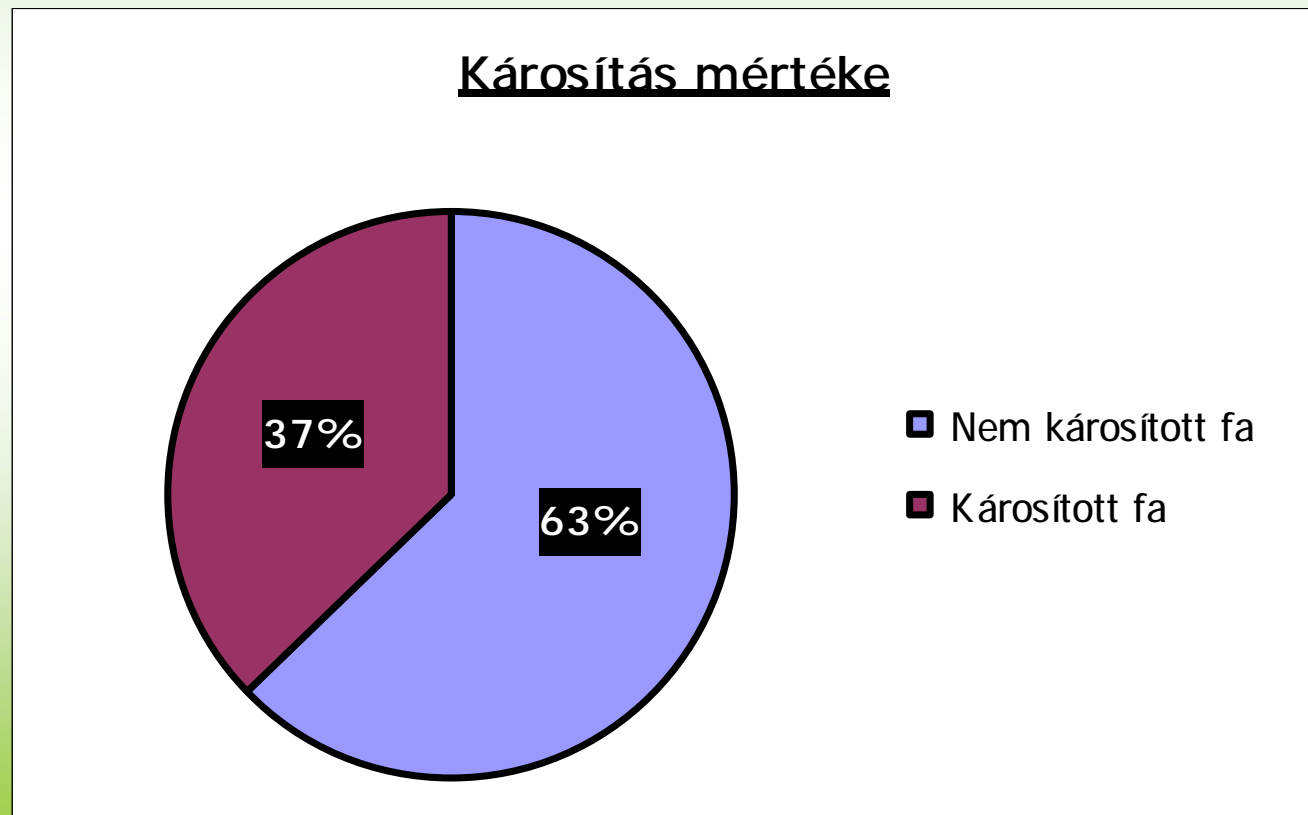
- a csemeteszám *(adott fafaj – összes fafaj darabszáma az erdőrészletben)*
- az elegyarány *(adott fafaj aránya a többi fafajhoz az erdőrészleten belül)*
- a károsított csemeték száma
- a károsítás aránya *(adott faj károsodott egyedeinek darabszáma / adott faj összes egyedének darabszáma az erdőrészletben)*
- a teljes károsodási arány *(az összes károsodott egyed darabszáma / összes egyed darabszáma az erdőrészletben)*
- **a záródáshiány (így a területtel közvetlenül nem megfogható mennyiségi kár)**
- a cserjeborítottság
- a cserjék károsítása mértékének meghatározására

# Eredmények

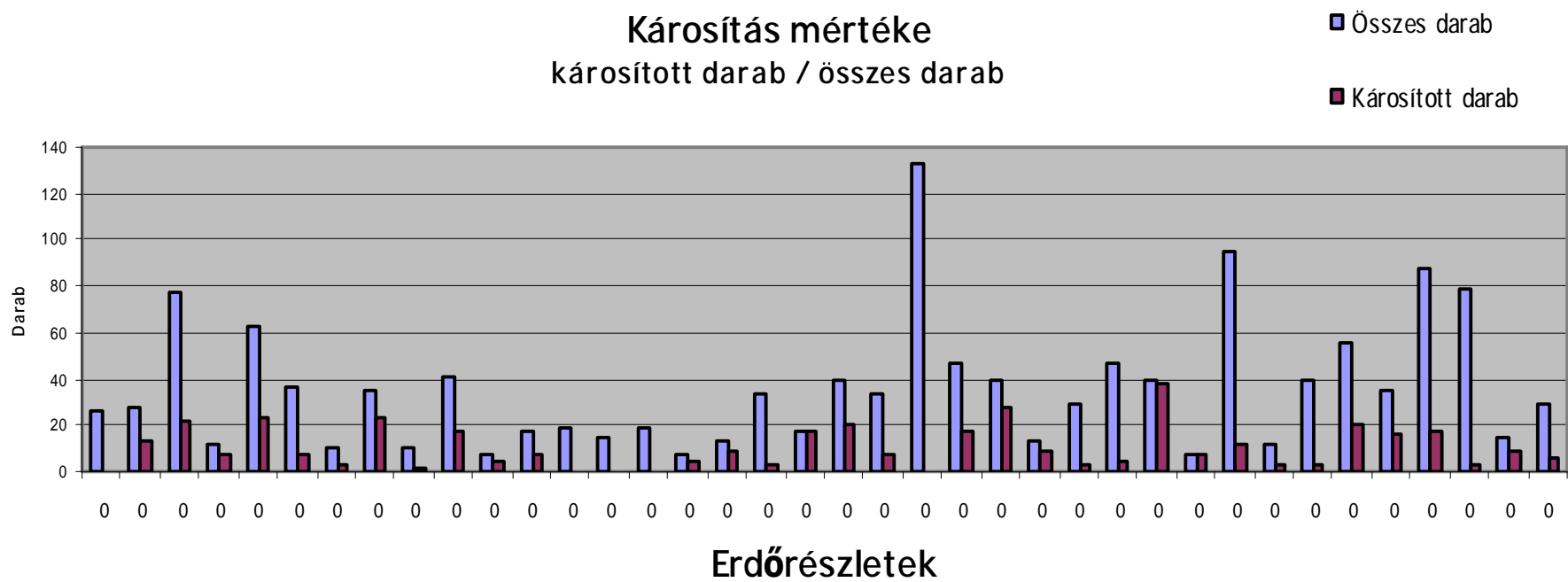
2009. Heves megye és Nyugat-Borsodi területek

Összesen 38 erdőrészletben 69 pontot vettünk föl.

Ezek alapján:

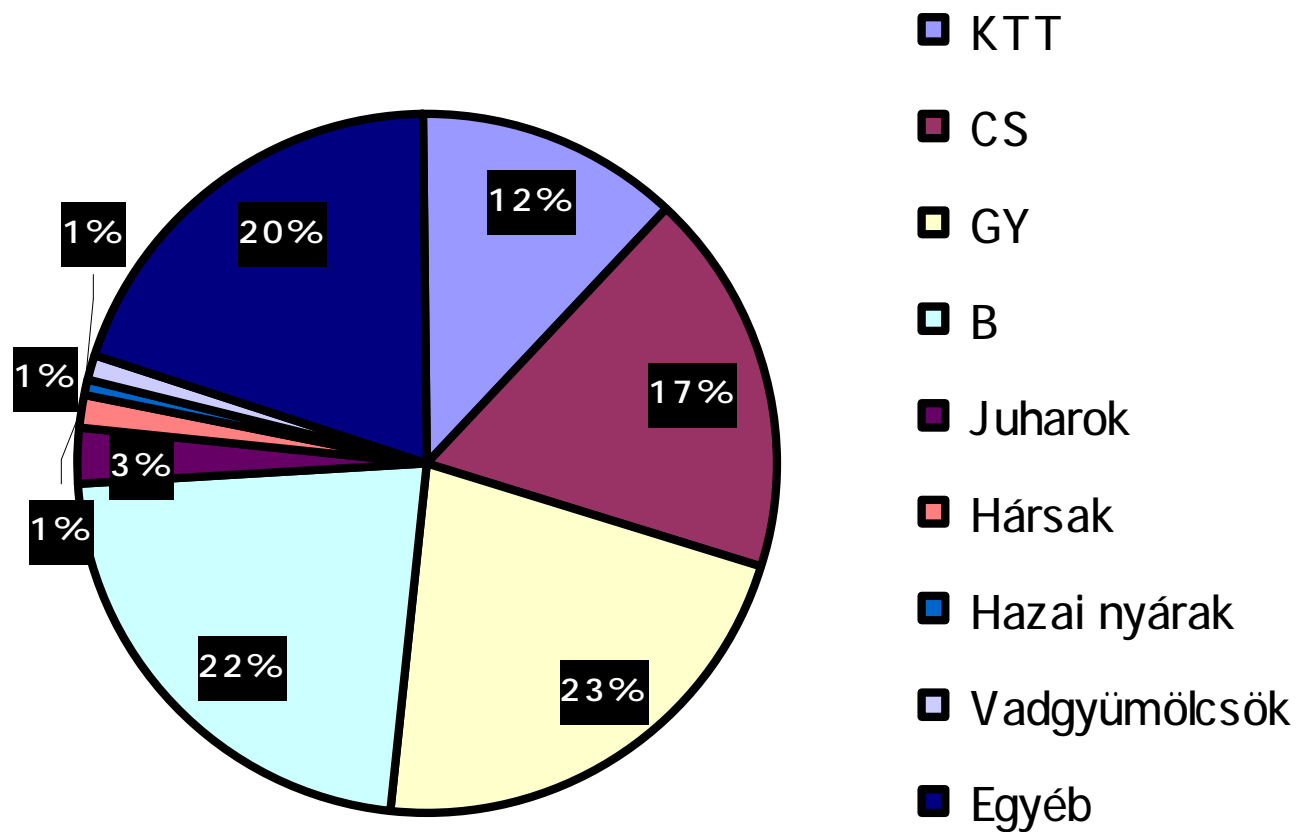


### Károsítás mértéke károsított darab / összes darab



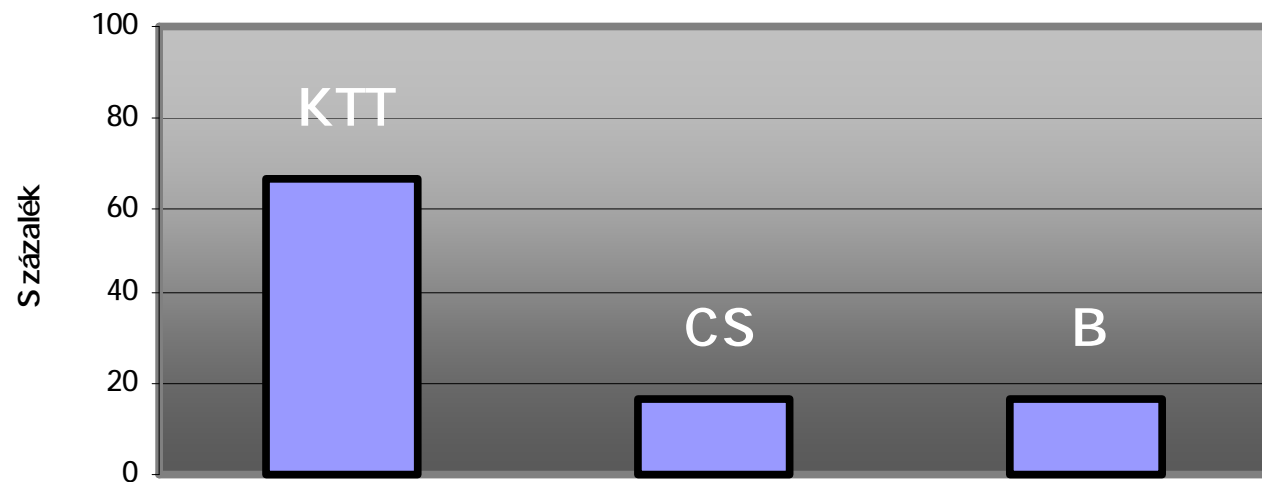


## Fafajok elegyaránya



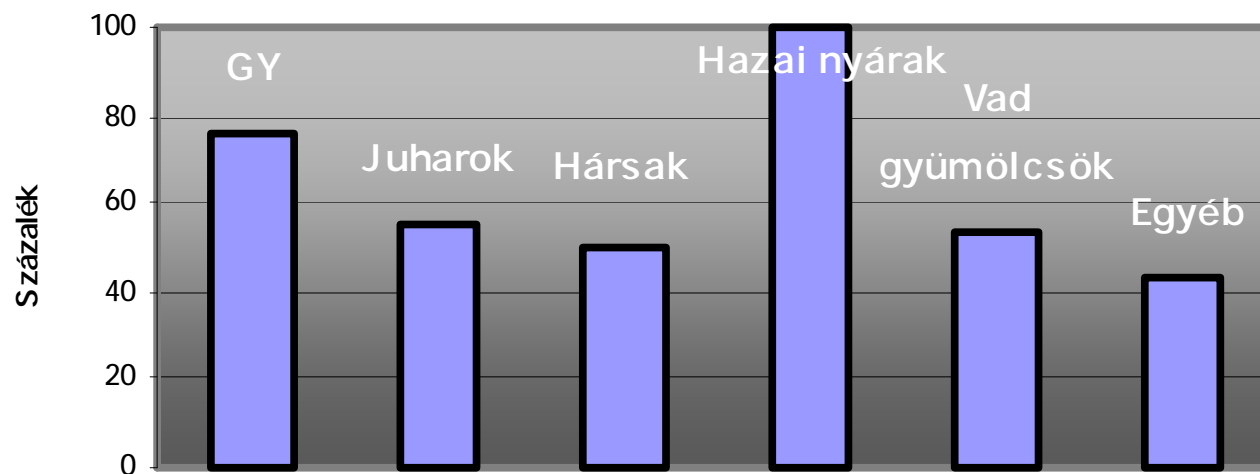
## Főfajok károsítottsága

faj károsított egyedei / faj összes egyede

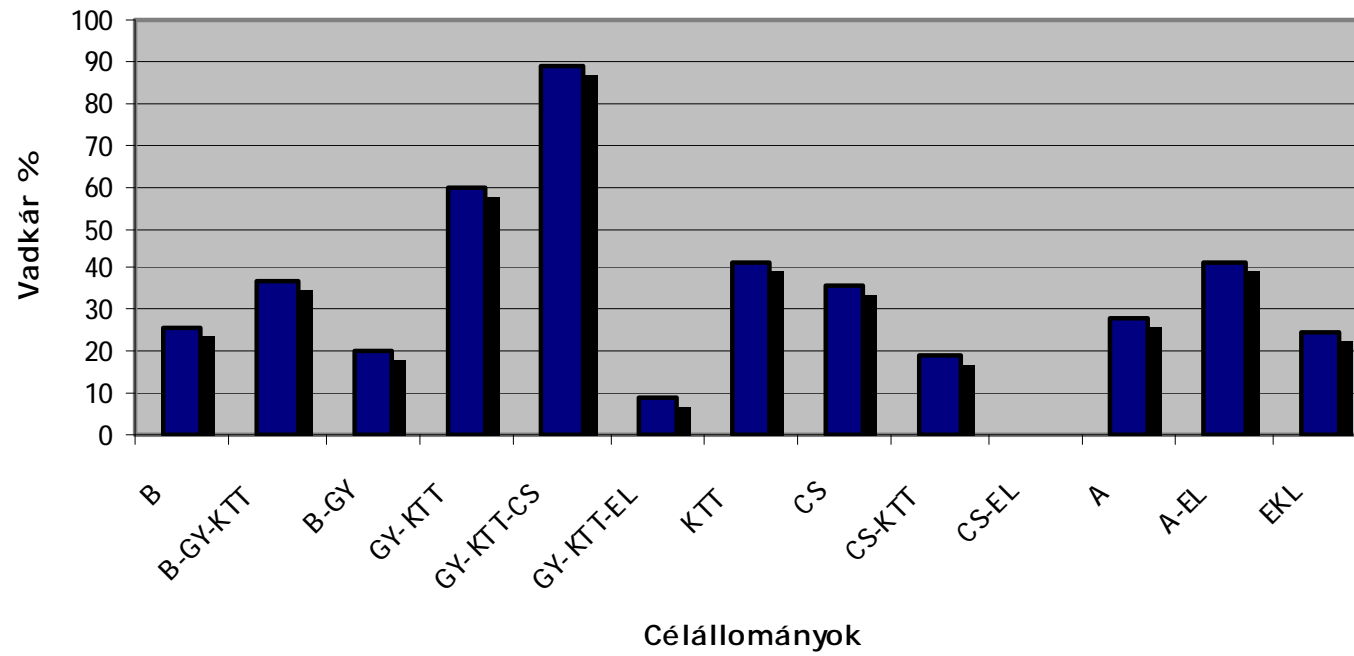


## Elegyfajok károsítoottsága

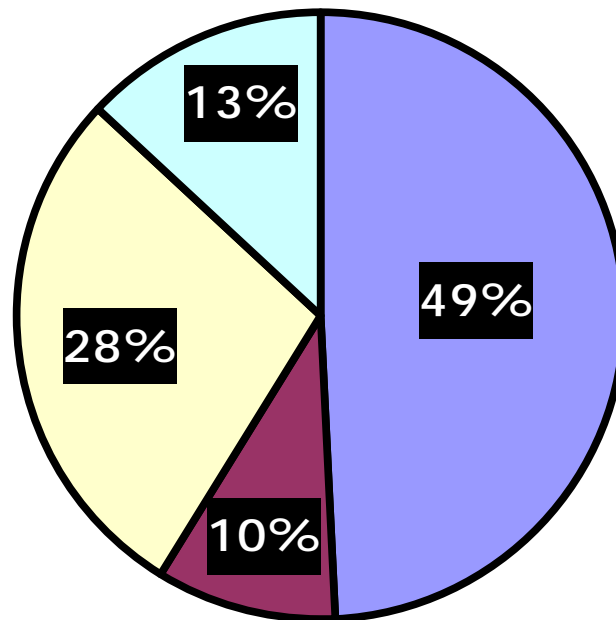
fafaj károsított egyedei / fafaj összes egyede



## Vadkár célállományonként



## Cserjék rágottságának minősítése



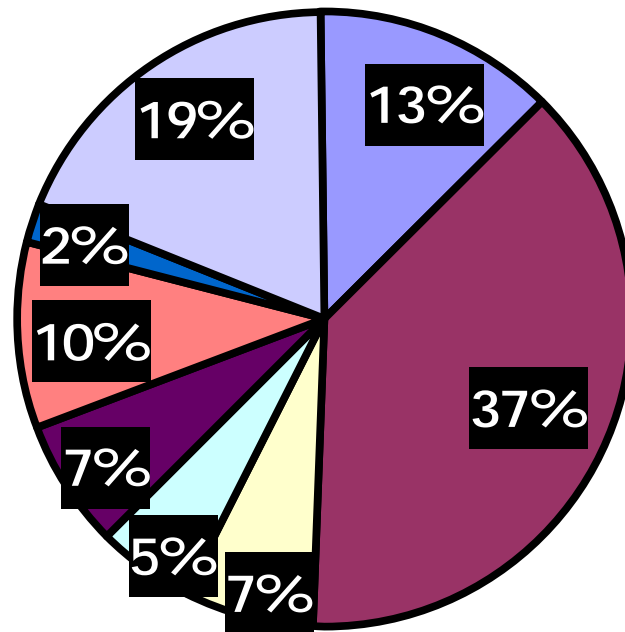
■ A - alig károsított

■ B - gyengén károsított

■ C - közepesen károsított

■ D - jelentősen károsított

## Cserjék elegyaránya



- Vadrózsa
- Szeder
- Fagyal
- Kökény
- Egybibés galagonya
- Vörösgyűrű som
- Csíkos kecskerágó
- Egyéb cserje

# Értékelés

- a megállapított vadkár magasabb, mint a bejelentések, valamint a helyszíni szemlék alapján várható volt
- a károsítás nagy tömegét a KTT csemeték adják
- a cserjék nagyobb része nem, vagy alig károsított

**Köszönöm a figyelmet!**