

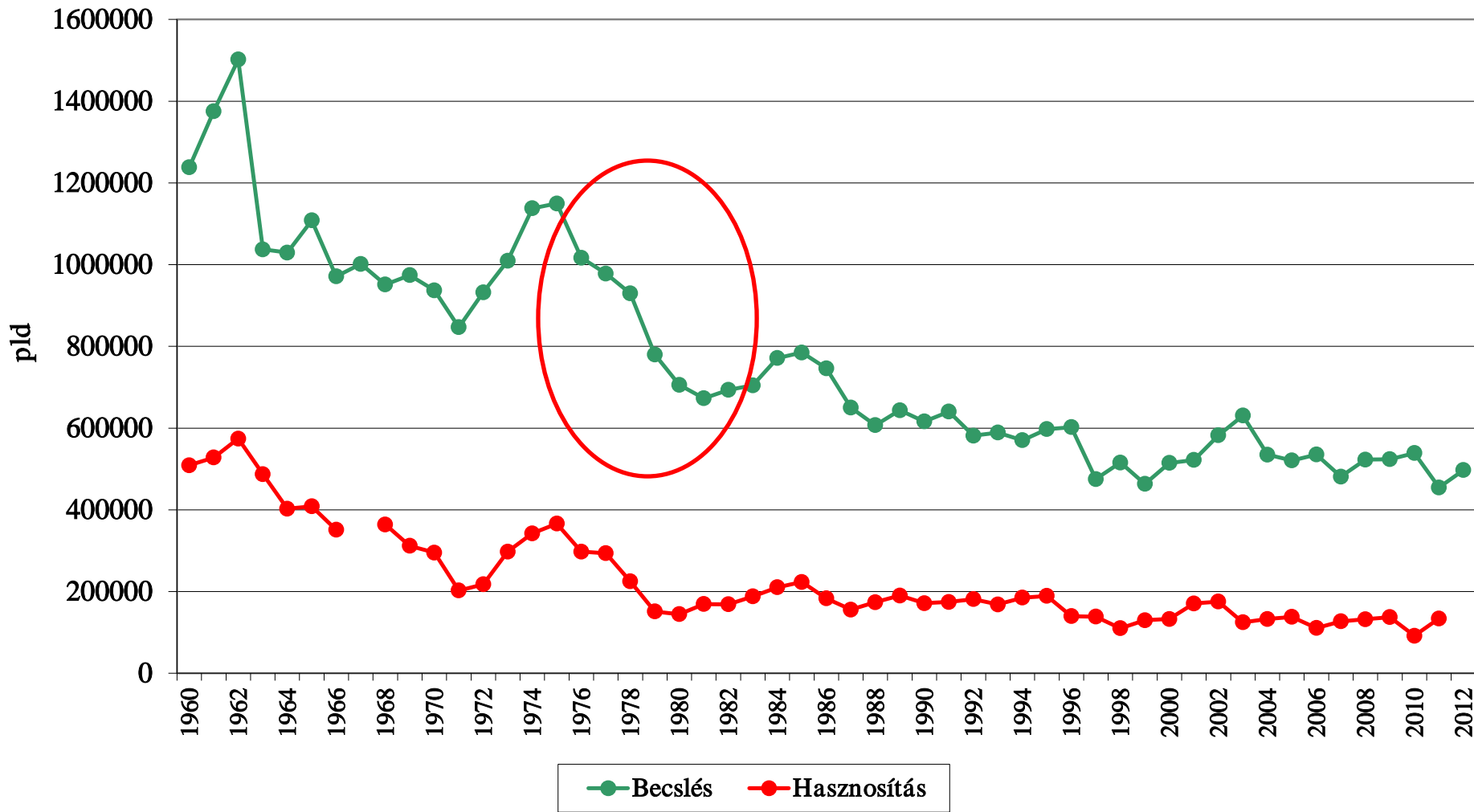
EGÉSZSÉGES KÖRNYEZET – EGÉSZSÉGES VAD

FARAGÓ SÁNDOR

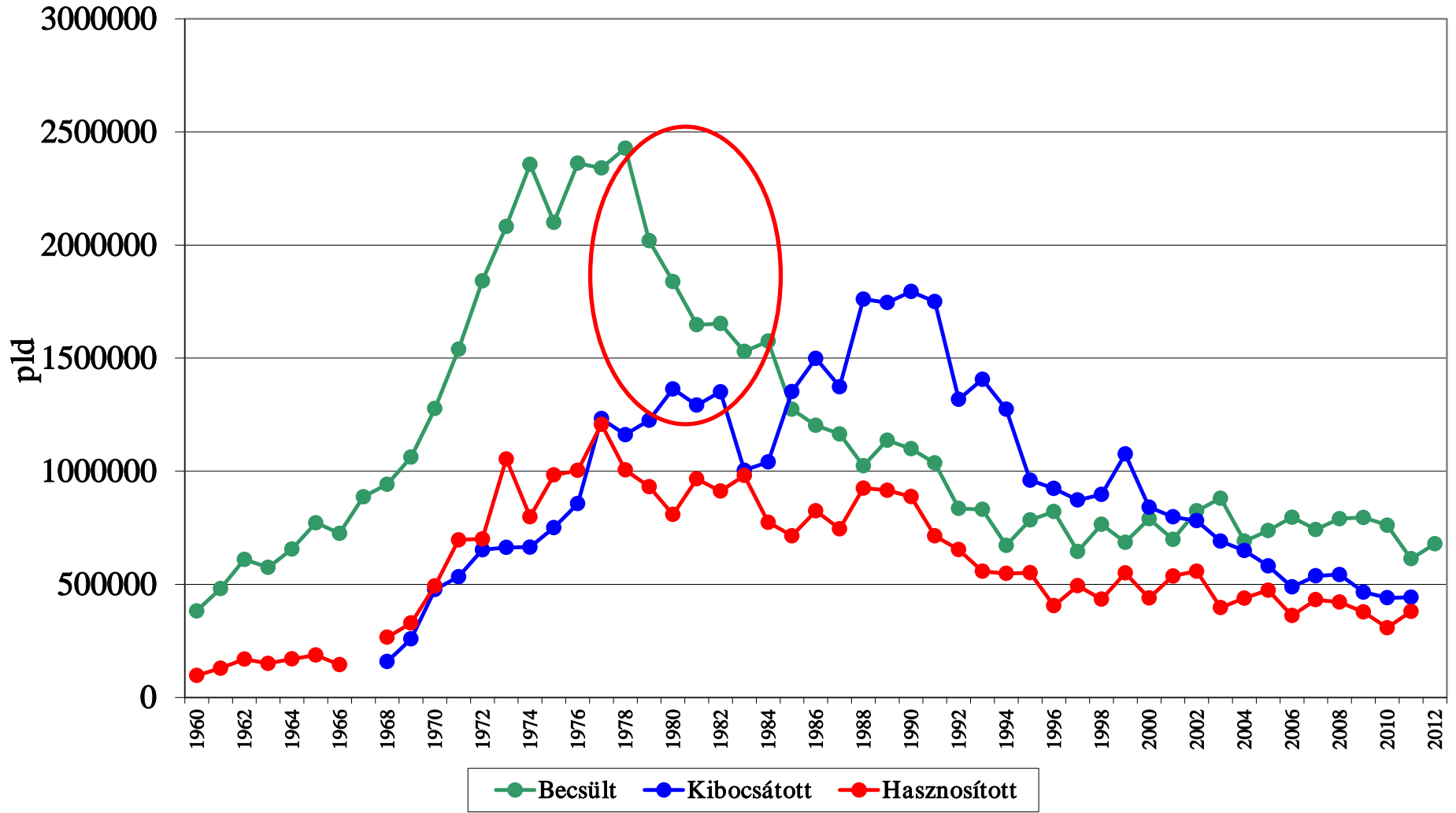
Vadgazdálkodási és Gerinces Állattani Intézet
NymE – EMK, Sopron



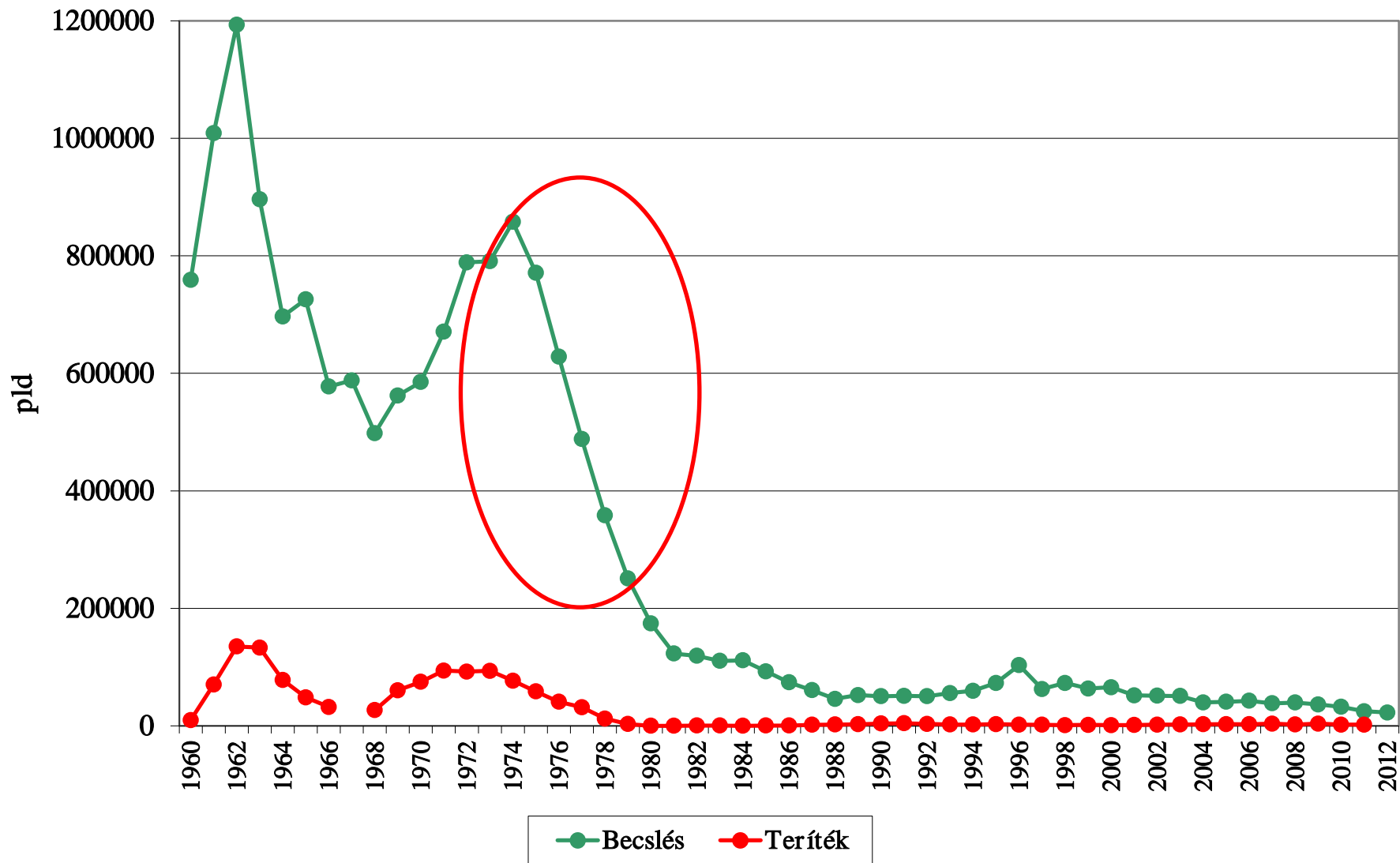
Mezei nyúl, 1960-2012



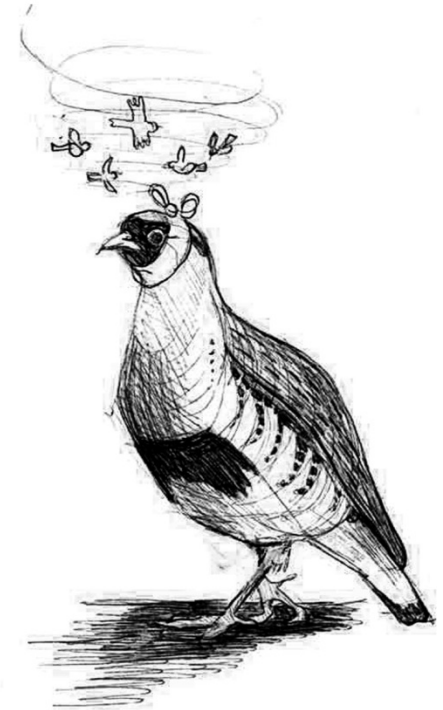
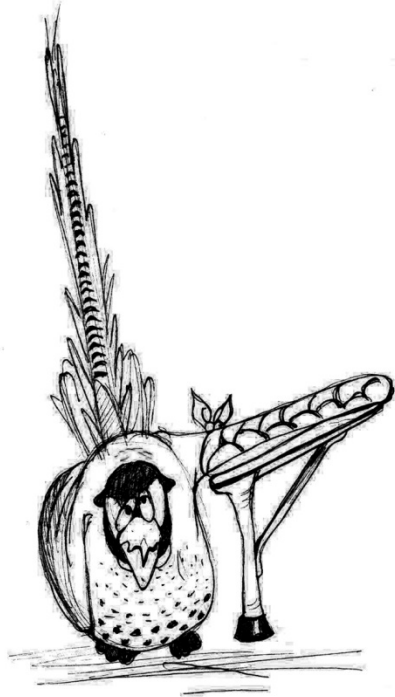
Fácán, 1960-2012



Fogoly, 1960-2012.



MIÉRT BETEG A MAGYAR APRÓVAD?



**AZ APRÓVAD ÁLLOMÁNYOK SŰRŰSÉGÉNEK NÖVELÉSE ELKÉPZEL-
HETETLEN AZ ALÁBBI KÉRDÉSEK MEGVÁLASZOLÁSA NÉLKÜL:**

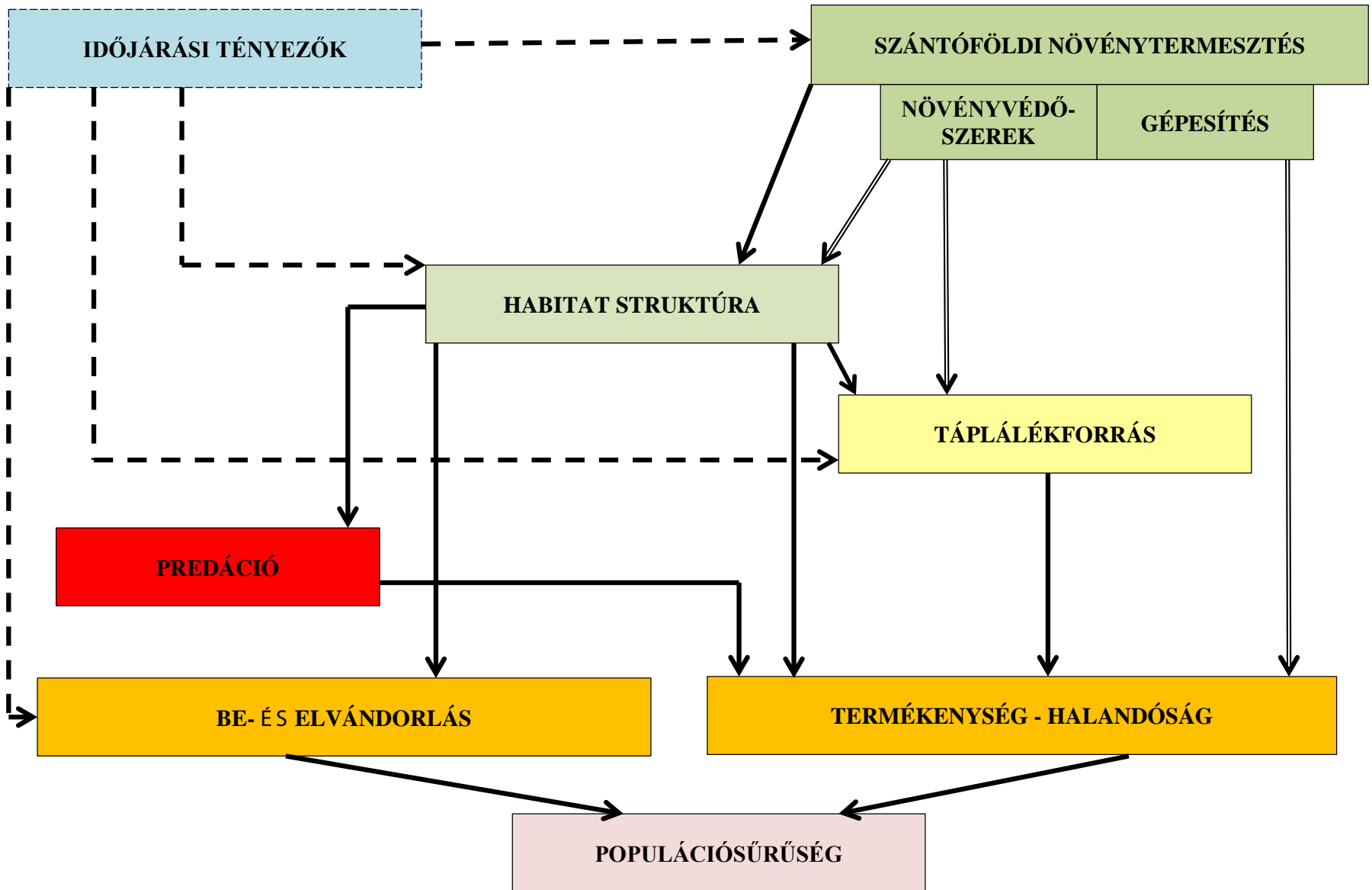
(1). MI OKOZTA AZ APRÓVAD ÁLLOMÁNYOK CSÖKKENÉSÉT AZ ELMŰLT 25 ÉVBEN, S MELY TÉNYEZŐK TARTJÁK AZ ÁLLOMÁNYSŰRŰSÉGET MA IS ALACSONY SZINTEN?

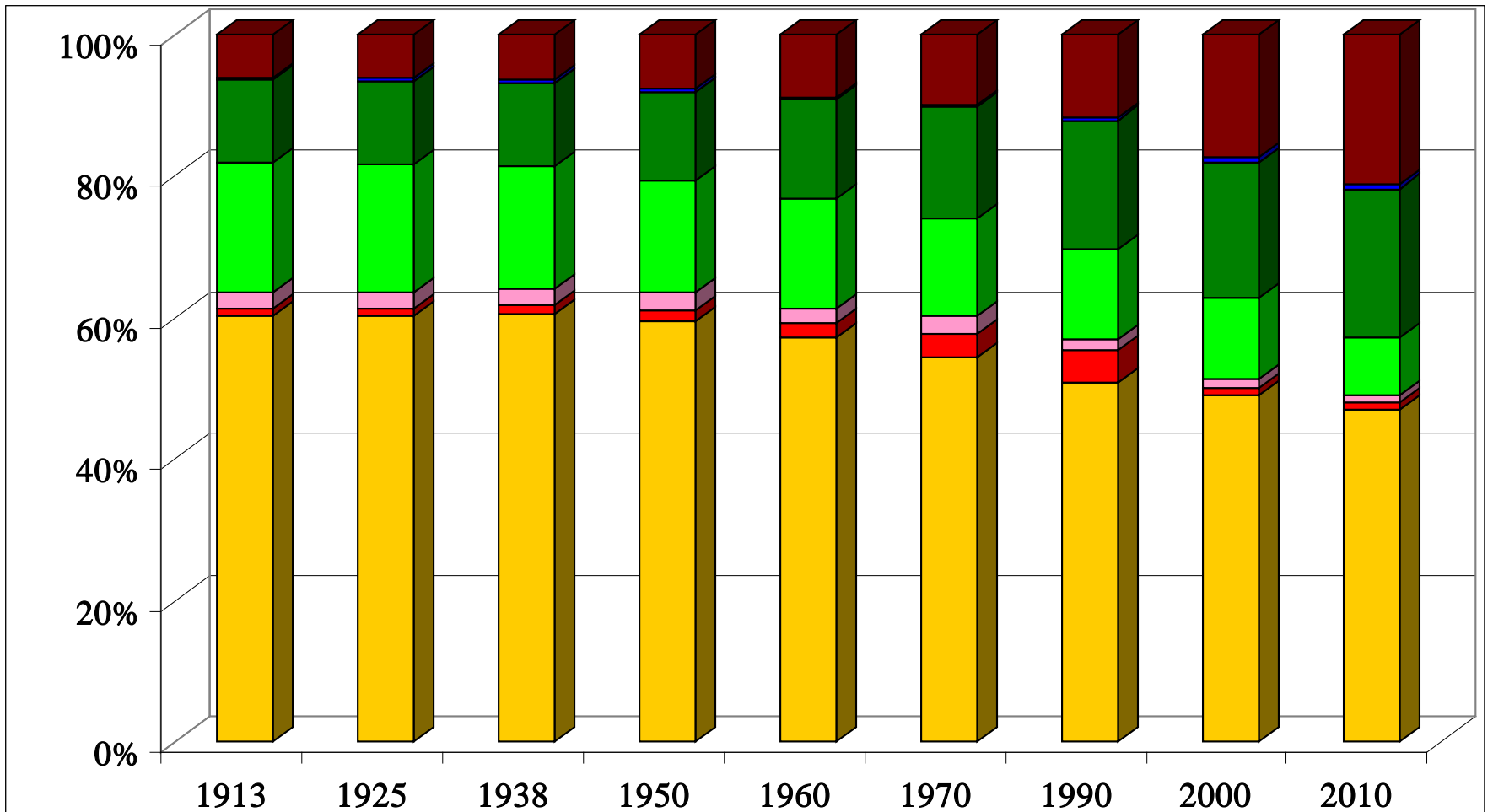
**(2). MILYEN AZ ÉLŐHELYEK JELENLEGI ÁLLAPOTA APRÓVADAS VADÁSZ-
TERÜLETEINKEN?**

**(3). MILYEN ÉLŐHELY GAZDÁLKODÁSI MÓDSZEREK ALKALMAZÁSA
MELLETT LEHET ÁLLOMÁNYNÖVEKEDÉST ELÉRNI?**

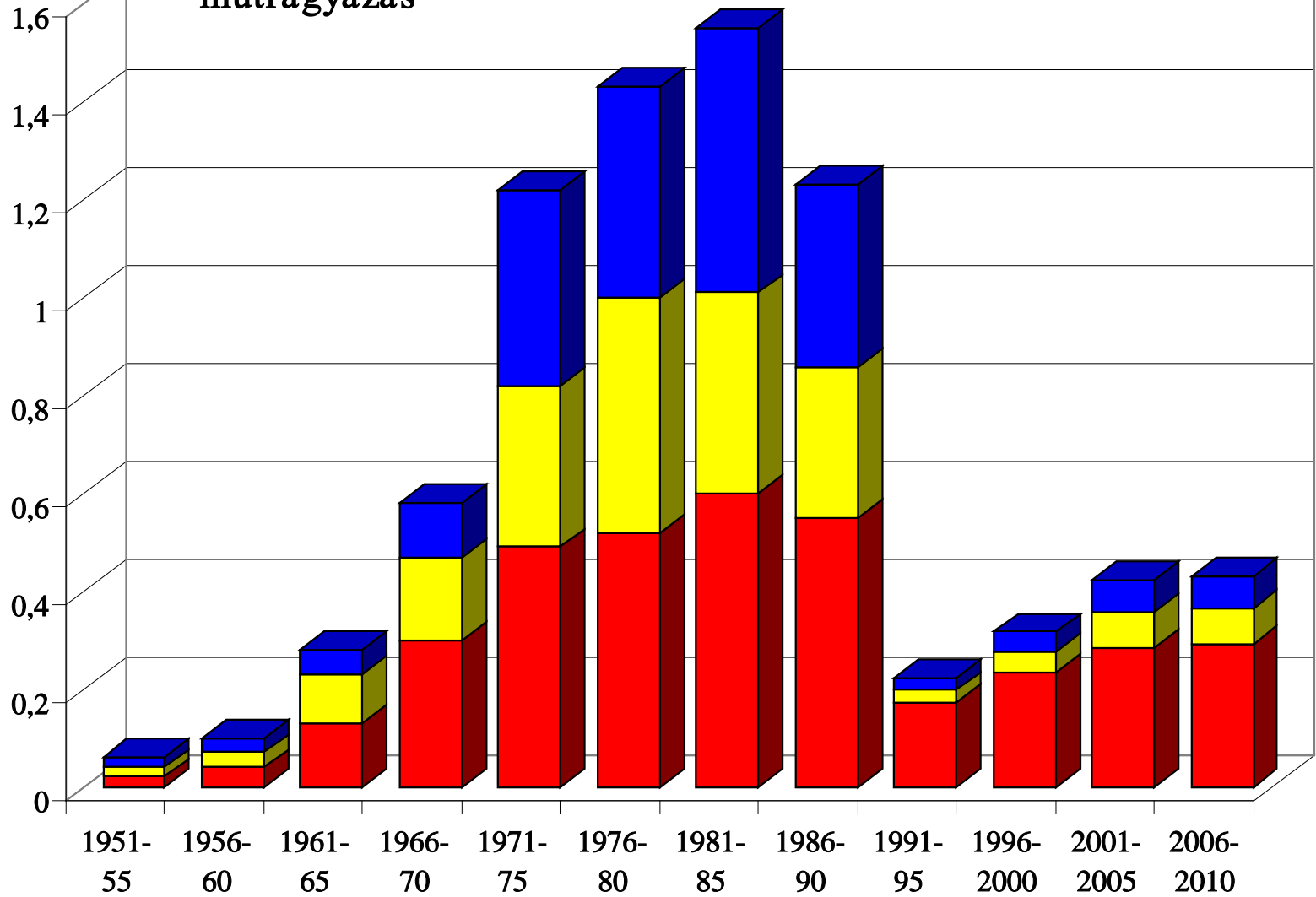
**(4). MELY PARAMÉTEREK JELENTIK (JELENTHETIK) A VADGAZDÁLKODÁS
SZŰK KERESZTMETSZETÉT (ÖKOLÓGIAI LIMIT) ÉS MELY
HATÁSOKKAL SZEMBEN TEHETETLEN A KUTATÓ ÉS A VADGAZDA
EGYARÁNT?**

APRÓVAD-POPULÁCIÓKRA HATÓ KÖRNYEZETI TÉNYEZŐK AGRÁRKÖRNYEZETBEN



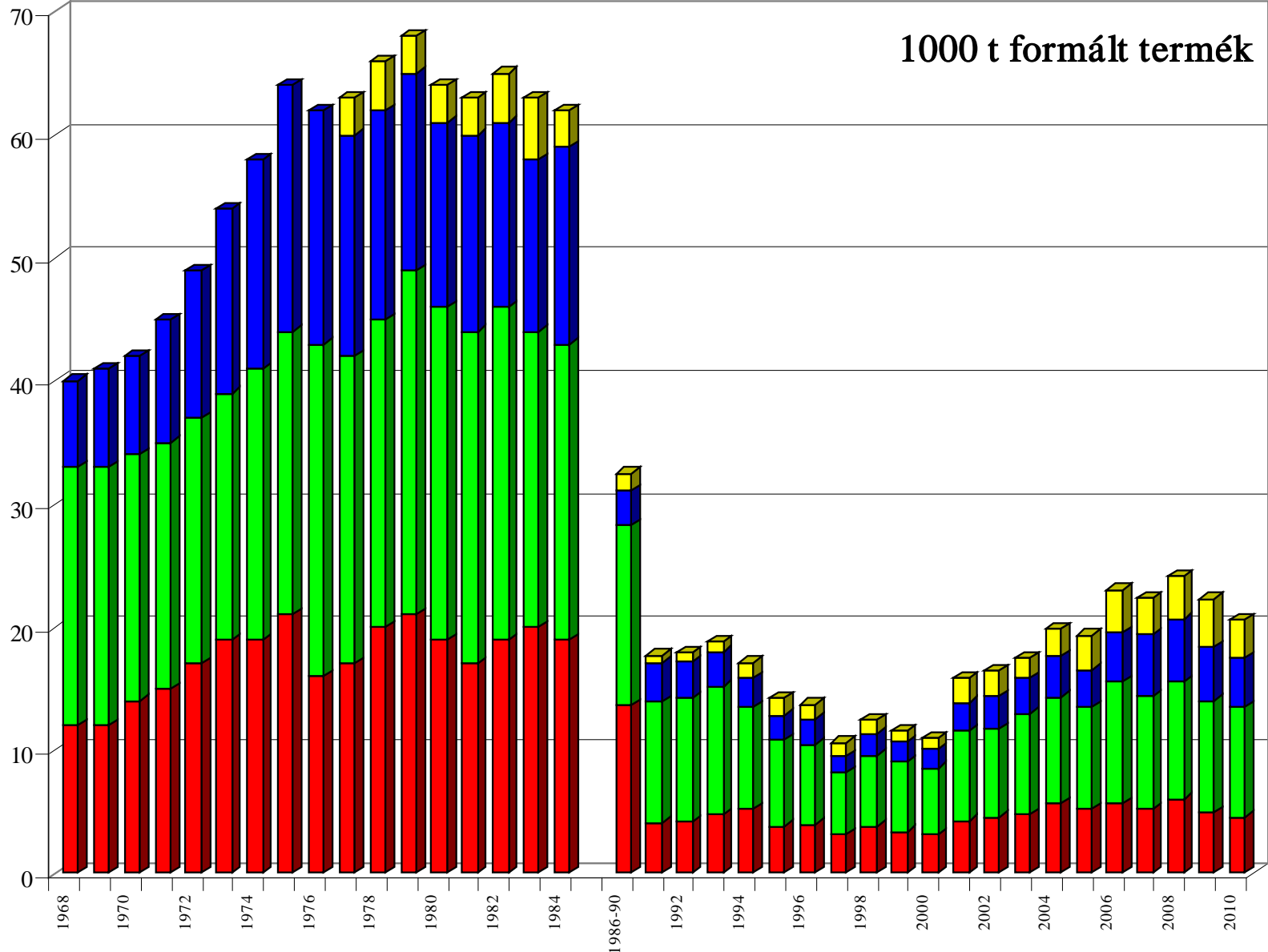


millió t hatóanyag
műtrágyázás



■ nitrogén ■ kálium ■ foszfor

1000 t formált termék



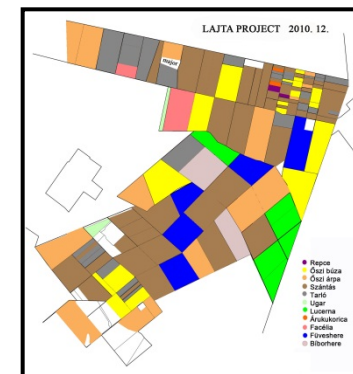
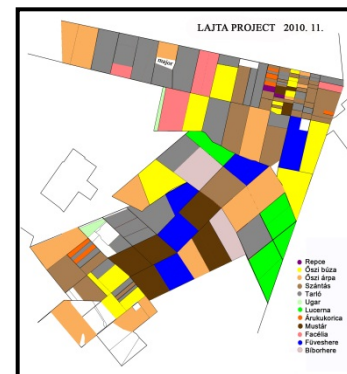
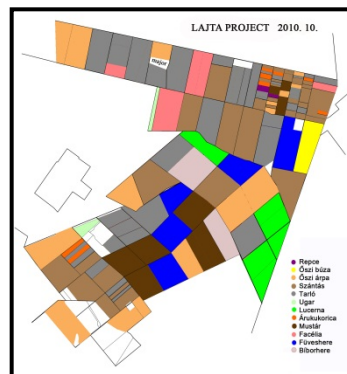
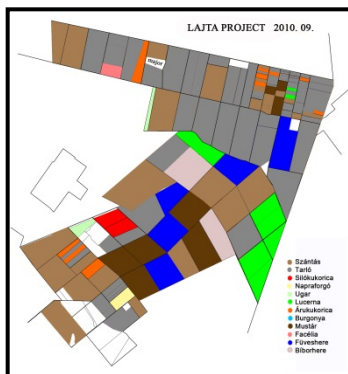
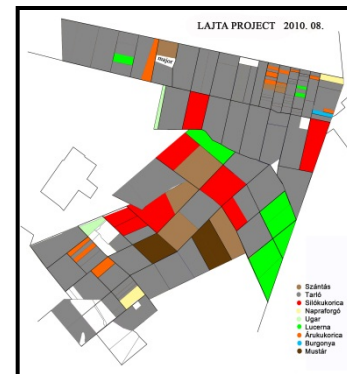
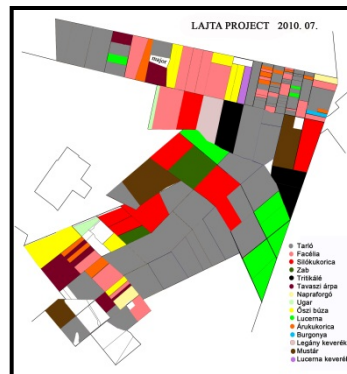
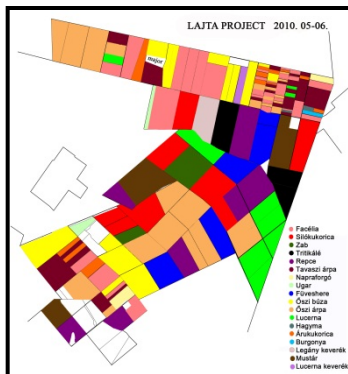
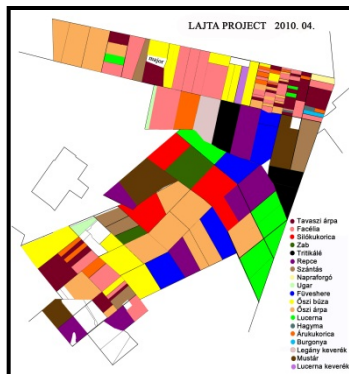
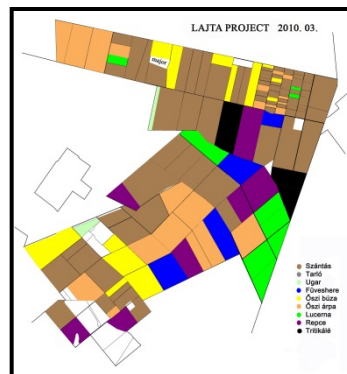
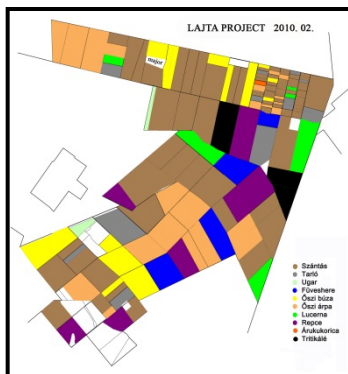
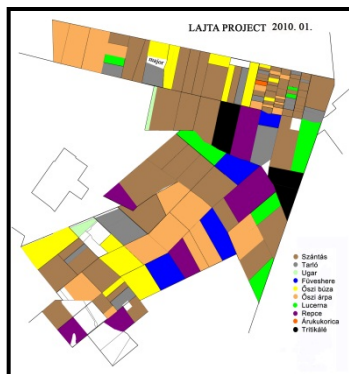
■ gombaölő ■ gyomirtó ■ rovarölő ■ egyéb

MEZŐGAZDASÁGI TECHNOLÓGIAI NYOMÁS



A FOLYAMATOS ÉLŐHELY SZERKEZET VÁLTOZÁS ÁLLANDÓ ALKALMAZKODÁST KÍVÁN AZ APRÓVADTÓL

AZ ÉLŐHELY SZERKEZET VÁLTOZÁSA 1 ÉV SORÁN A LAJTA PROJECTBEN - 2010



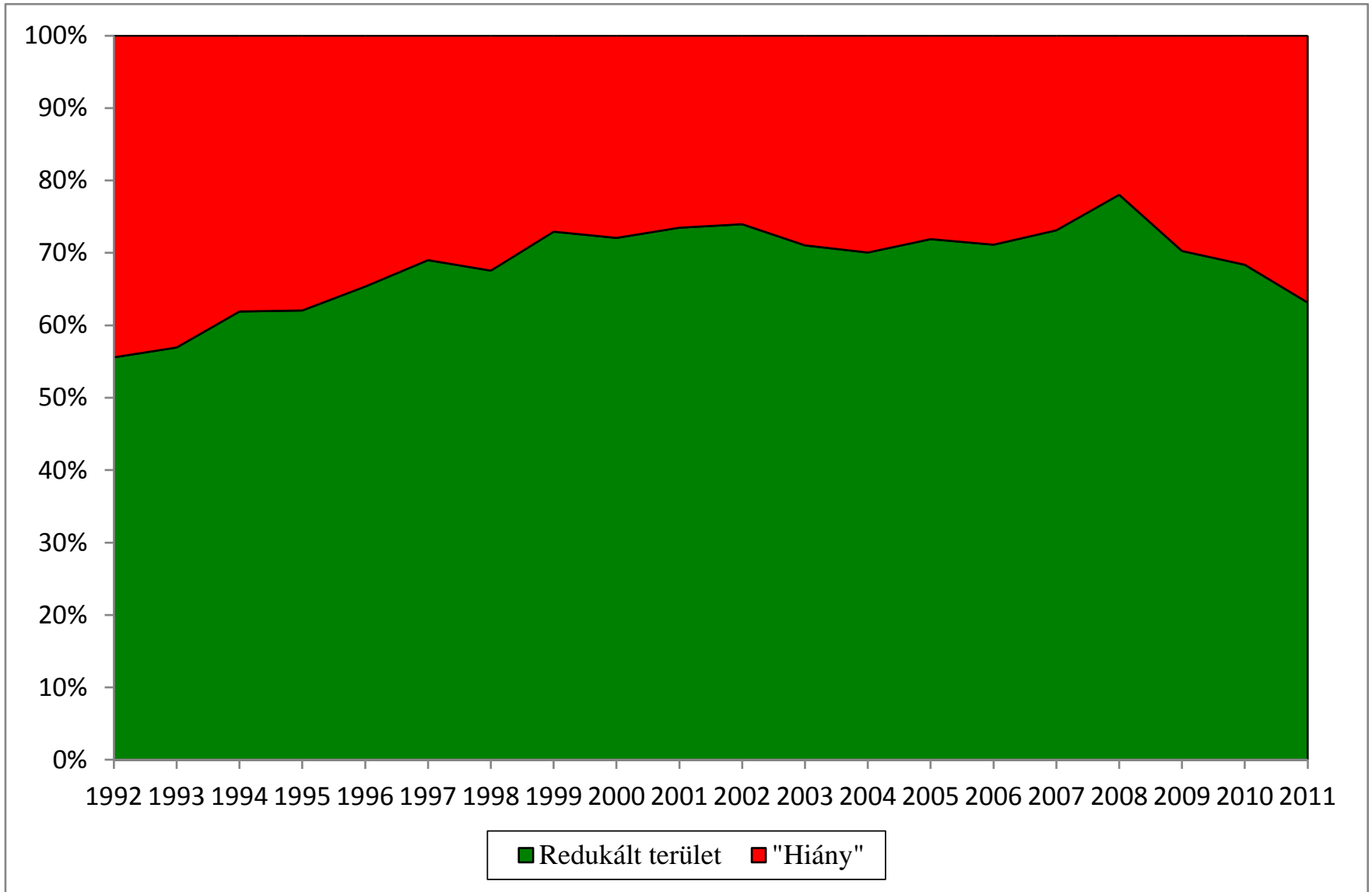
AGRÁRÉLŐHELYEK FÉSZKELŐHELYKÉNTI BONITÁLÁSA

5. **NAGYON KEDVEZŐ:** a fészkelés során nem, vagy alig folyik benne munka
4. **KEDVEZŐ:** munka ritkán folyik benne, de betakarításkor a sarjűfészkek megsemmisül(het)nek
3. **KÖZEPES:** csak a sarjűfészkelés idején mentes a munkától
2. **KEDVEZŐTLEN:** tavaszi vetésűek, így csak a sarjűfészkelés lehetséges
1. **IGEN KEDVEZŐTLEN:** kaszálások, vagy intenzív technológia miatt mind az első, mind a sarjűfészkelés megsemmisül

5	4	3	2	1
ugar őszi búza őszi árpa tritikále rozs vadföld tűzokföld szikkasztó	repce borsó vörös here évelő hagyma bíborhere őszi borsó mézontófü zabos bükköny	új vetésű lucerna tavaszi árpa zab napraforgó árukukorica silókukorica olajretek mustár tavaszi borsó cirok, köles, mohar	cukorrépa burgonya egynyári szálas	vetett gyepek, füves here lucerna hibrid kukorica silókukorica (z) hibar, cirok (z) rozs (z), őszi árpa (z) cikória, mák, zöldségfélék minden öntözött terület tarló, szántás

Z: Zölden takarmányként etetve, folyamatosan betakarítva

A FUNKCIONÁLIS ÉLETTÉR CSÖKKENÉSE A TECHNOLÓGIAI NYOMÁS HATÁSÁRA



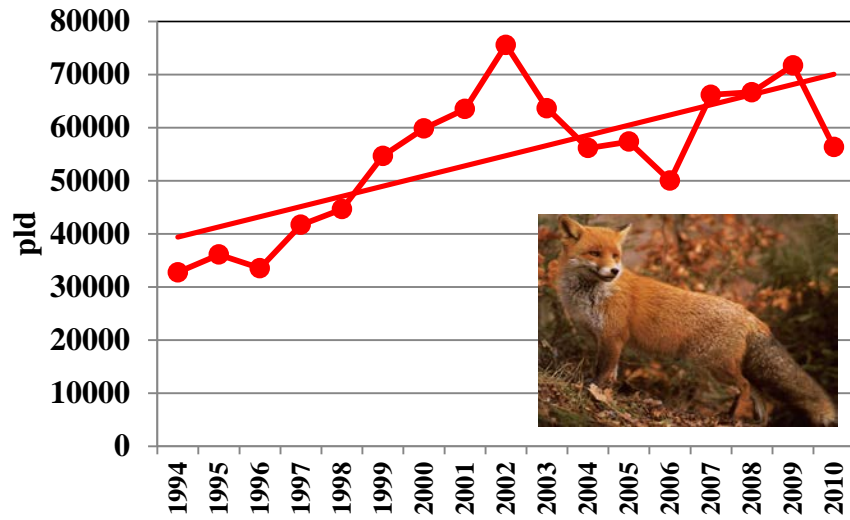
A TÖRTÉNELMI MAGYARORSZÁGON ELEJTETT RAGADOZÓK (1907 – 1908)



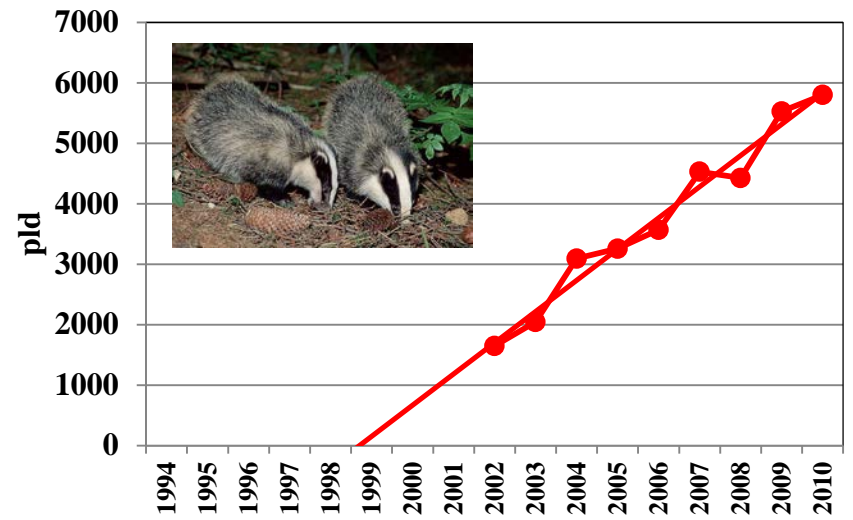
	1907	1908
Borz (<i>Meles meles</i>)	3152	2669
Róka (<i>Vulpes vulpes</i>)	47899	43152
Nyest (<i>Martes foina</i>)	4989	4153
Görény (<i>Mustela putorius</i>)	16643	16449
Menyét (<i>Mustela nivalis</i>)	38132	39170
„Sasok”	8039	9674
„Keselyűk”	1603	2027
Sólymok (<i>Falco sp.</i>)	9009	6878
„Kányák”	48635	44647

RAGADOZÓ FAJOK TERÍTÉKÉNEK ALAKULÁSA MAGYARORSZÁGON

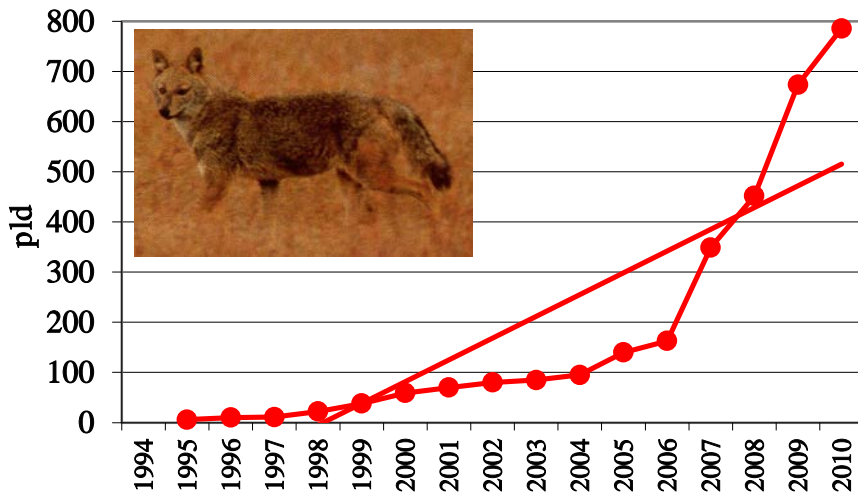
Róka teríték adatok, 1994-2010



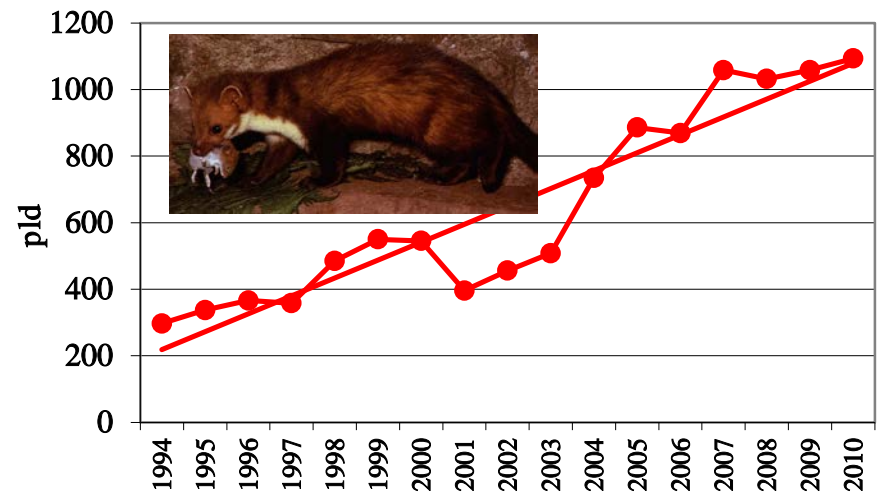
Borz teríték adatok, 1994-2010



Aranysakál teríték adatok, 1995-2010

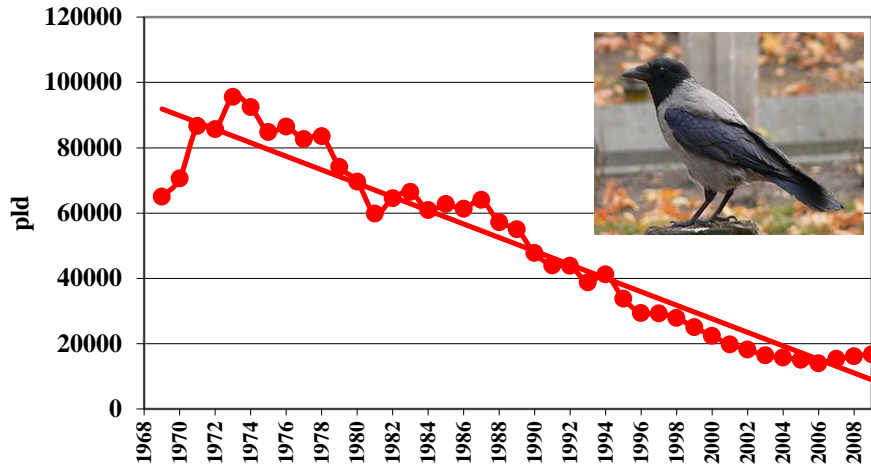


Nyest teríték adatok, 1994-2010

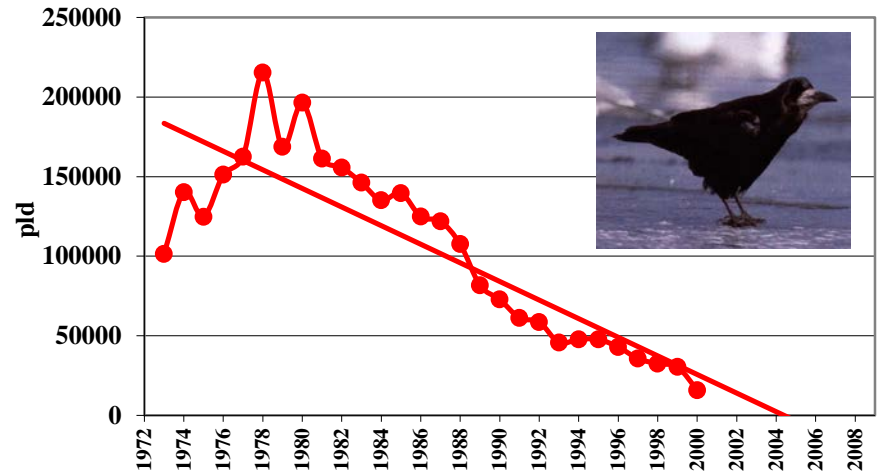


DÚVADFAJOK TERÍTÉKÉNEK ALAKULÁSA MAGYARORSZÁGON, 1968-2010

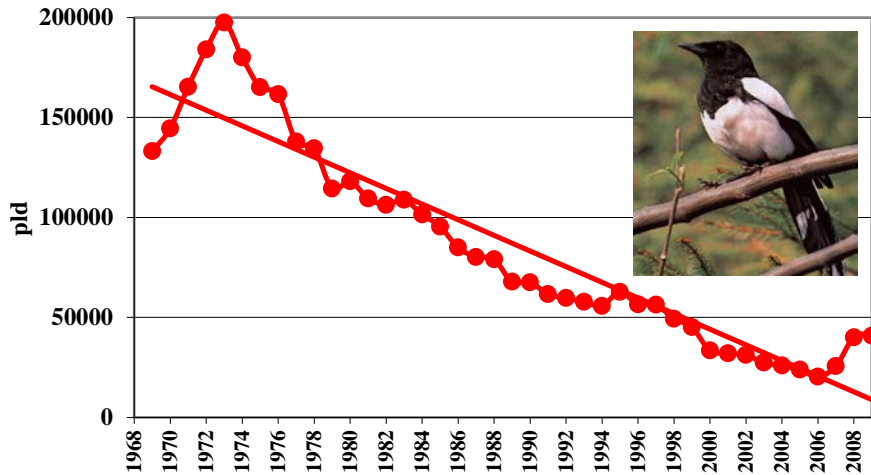
Dolmányos varjú



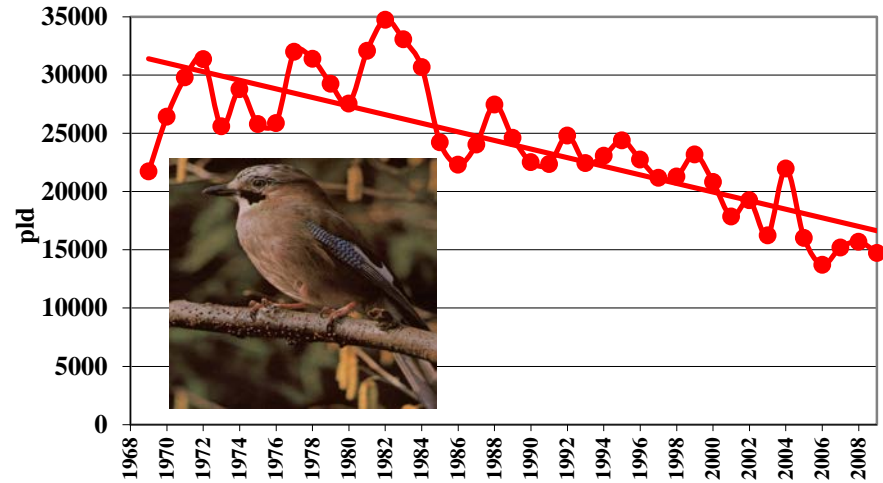
Vetési varjú



Szarka



Szajkó





Egész évben vadászható	Vadászati idényben vadászható	Védett
Madarak	<ul style="list-style-type: none">• Dolmányos varjú• Szarka• Szajkó	<ul style="list-style-type: none">• Összes ragadozó madár• Holló• Vetési varjú
Emlősök <ul style="list-style-type: none">• Vörös róka• Nyestkutya• Mosómedve• Kóbor kutya• Kóbor macska	<ul style="list-style-type: none">• Aranyakál• Nyest• Görény• Borz	<ul style="list-style-type: none">• Farkas• Vadmacska• Hiúz• Menyét• Hermelin• Molnárgörény• Nyuszt

A MAGYAR APRÓVADÁLLOMÁNY ARANYKORÁBAN (1900-1940) ÉRVÉNYESÜLT KÖRNYEZETI VISZONYOK

(1). **A MAGÁNYTULAJDON ABSZOLÚT TÚLSÚLYA**

(2). **KISPARCELLÁS NÖVÉNYTERMESZTÉS DOMINANCIÁJA, A NAGYBIRTOKON A TECHNOLÓGIA FEJLETLENSÉGE GÁTAT SZABOTT A MAI ÉRTELEMBEN VETT BAGYTÁBLÁS RENDSZER KIALAKULÁSÁNAK**

(3). **NAGY SZÁMÚ ÉS VÁLTOZATOS VOLT A TERMESZTETT NÖVÉNY ÖSSZETÉTEL**

(4). **TAKARÁST BIZTOSÍTÓ NÖVÉNYZET (CSENDERESEK, REMÍZEK, FA- ÉS CSERJESOROK, ERDŐSÁVOK) JELENLÉTE (MEGLÉTE)**

(5). **EXTENZÍV TERMESZTÉSTECHNOLÓGIA (ALACSONY FOKÚ GÉPESÍTETTSÉG, JELENTÉKTELEN MÉRTÉKŰ MŰTRÁGYA ÉS NÖVÉNYVÉDŐSZER FELHASZNÁLÁS)**

(6). **ERŐS - TERMÉSZETVÉDELMI KORLÁTOK NÉLKÜLI - RAGADOZÓ GYÉRÍTÉS**

**A SZOCIALISTA NAGYÜZEMI MEZŐGAZDASÁG MAGYRÉSzt MINDAZT
MEGSZÜNTETTE, AMI AZ APRÓVAD SZÁMÁRA AZ EREDMÉNYES TÚLÉLÉS
LEHETŐSÉGÉT BIZTOSÍTOTTA:**

(1). ÁLLAMI GAZDASÁGOK ÉS TERMELŐSZÖVETKEZETEK TULAJDONA LETT A FÖLD, A MAGÁNTULAJDON JELENTÉKTELENNÉ VÁLT.

(2). NAGYÜZEMI/IPARI TERMESZTÉSI MÓDSZEREK KERÜLTEK BEVEZETÉSRE, JELENTŐSEN NEGNÖVEKEDETT TÁBLAMÉRETEK MELLETT.

(3). A TERMESZTETT NÖVÉNYEK SOKFÉLESÉGE LECSÖKKENT.

(4). A TAGOSÍTÁSOK SORÁN FELSZÁMOLTÁK AZ APRÓVAD SZÁMÁRA FEDETTSÉGET BIZTOSÍTÓ VEGETÁCIÓT (CSENDERESEK, REMÍZEK, STB.).

(5). INTENZÍV TERMESZTÉS-TECHNOLÓGIÁKAT VEZETTEK BE (MŰTRÁGYÁZÁS, NÖVÉNYVÉDŐSZEREK ALKALMAZÁSA, NAGY TELJESÍTMÉNYŰ GÉPEK).

(6). CSAKNEM MINDEN RAGADOZÓ (PREDÁTOR) FAJ VÉDETT LETT. NEM TÖRTÉNIK MEG E FAJOK FÉDELMI STÁTUSZÁNAK FOLYAMATOS ÉRTÉKELÉSE.

NAPJAINK – KÁRPÓTLÁS UTÁNI – MEZEI KÖRNYEZETÉNEK JELLEMZŐI

(1). ISMÉT URALKODÓVÁ VÁLT A MAGÁNTULAJDON.

(2). HELYENKÉNT MÉG DOMINÁLNAK A NAGYÜZEMEK ÉS A NAGYTÁBLÁS GAZDÁLKODÁS. A FÖLDEK FELVÁSÁRLÁSÁVAL MEGKEZDŐDÖTT A KÖZÉPÜZEMEK ÉS A NAGYTÁBLÁK (20-50 HA) HELYREÁLLÍTÁSA.

(3). NEM NŐTT A TERMESZTETT NÖVÉNYFAJTÁK SOKFÉLESÉGE.

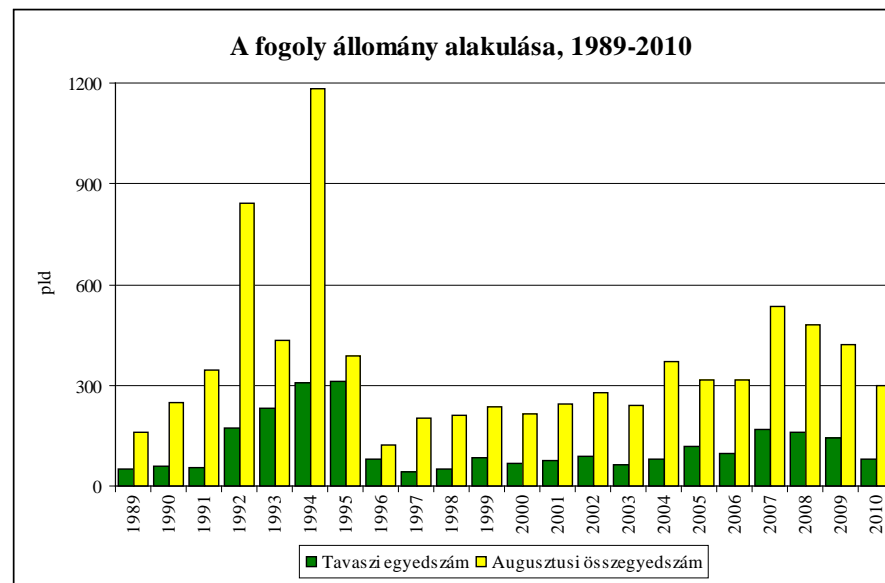
(4). NEM TELEPÍTETTÉK ÚJRA A KORÁBBAN KIIRTOTT, TAKARÁST BIZTOSÍTÓ NÖVÉNYZETET.

(5). A TERMESZTÉS-TECHNOLÓGIA HELYENKÉNT NEM CSÖKKENT, MÁSTTT PEDIG ÁTMENETI VOLT A CSÖKKENÉS. A KÖZÉPÜZEMEK ÉS A KISTULAJDONOSOK TŐKEEREJÉNEK NÖVEKEDÉSÉVEL ÚJRA AZ INTENZÍV TECHNOLÓGIÁK KERÜLNEK ELŐTÉRBE.

(6). VÁLTOZATLANUL CSAKNEM MINDEN PREDÁTOR VÉDETT – TOVÁBBRA SEM GYAKORLAT A VÉDETTSÉGI STÁTUSZ RENDSZERES FELÜLVIZSGÁLATA. A LŐHETŐ DÚVADFAJOK SZABÁLYOZÁSA ELÉGTELEN.

AZON KÖRNYEZETI TÉNYEZŐK, AMELYEK BEFOLYÁSOLJÁK A FOGLYPOPULÁCIÓ PARAMÉTEREIT A LAJTA PROJECTBEN

- A tavaszi fogoly sűrűség szoros és pozitív korrelációt mutatott az **élőhely diverzitással** és a **kóbor kutya** terítéssel.
- A fogolyállomány augusztusi sűrűsége szoros és pozitív korrelációt mutatott az **élőhely diverzitással**, de negatívan korrelált a **lakott róka kotorékok** számával.
- A felnőtt madarak nyári mortalitása pozitívan korrelált a **barna rétihéja** (CIR AER) észlelt számával.
- A téli mortalitás negatív korrelációt mutatott a **kóbor kutyák** és **kóbor macskák** terítékével.
- A csibék halandósága pozitív korrelációt mutatott a **lakott róka kotorékok** számával, és a **nyári középhőmérséklettel**, ám ez az összefüggés a statisztikai hiba határon mozgott.

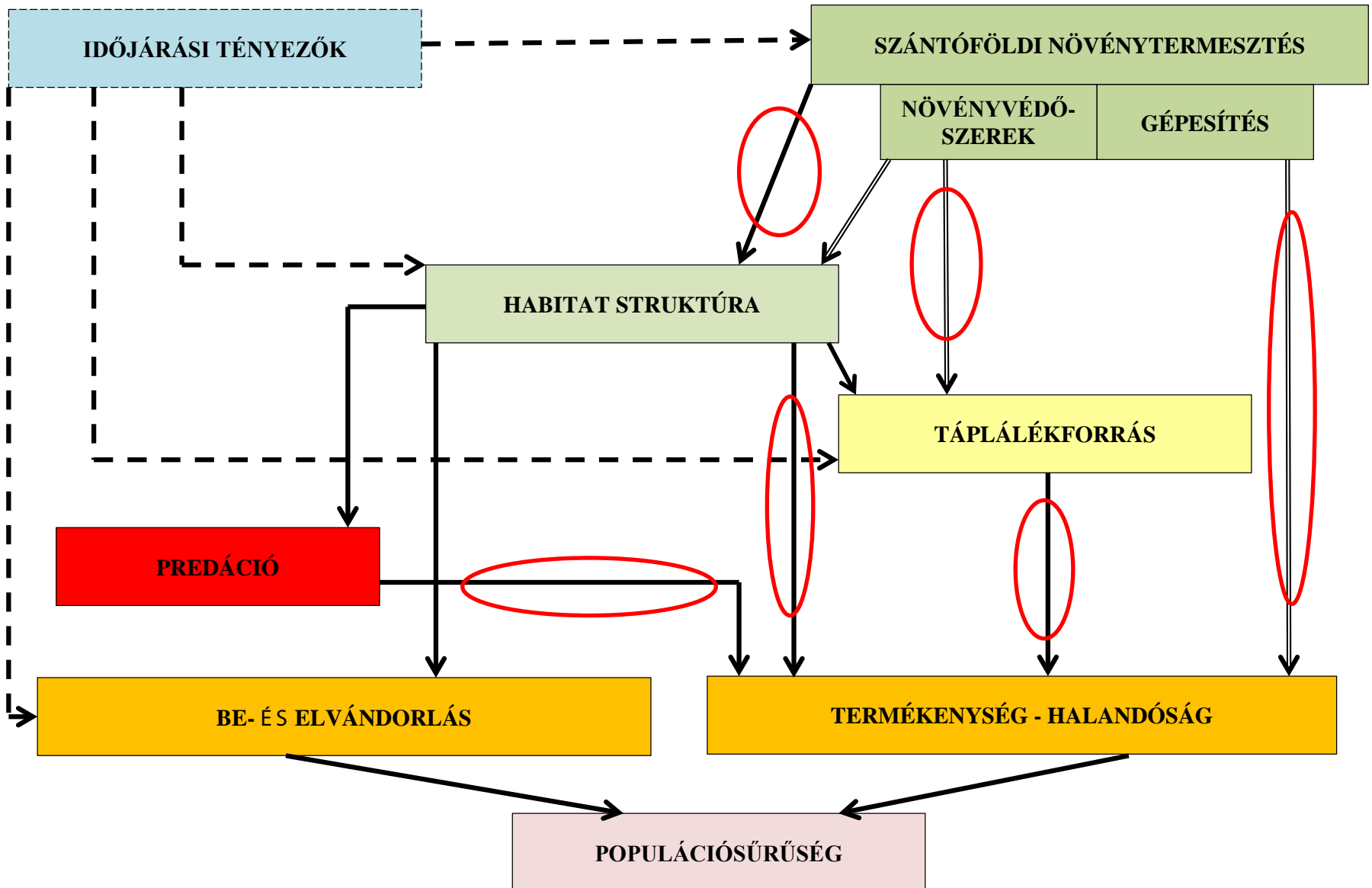


DIAGNÓZIS

1. VALÓS ÉLETTÉR VESZTÉS **80% → 55%**
2. FUNKCIONÁLIS ÉLETTÉR VESZTÉS (TECHNOLÓGIAI NYOMÁS)
55% → 30%
3. AZ ÁLLANDÓ KÖRNYEZETSTRUKTÚRA VÁLTOZÁS ÁLTAL
GENERÁLT FOLYAMATOS **ALKALMAZKODÁSI KÉNYSZER**
4. A TECHNOLÓGIAI NYOMÁS (KEMIKÁLIÁK, MECHANIKAI
HATÁSOK) **KÖZVETLEN MORTALITÁST** KIVÁLTÓ HATÁSA
5. **PREDÁCIÓS NYOMÁS**

A TERÁPIA LEHETŐSÉGE

APRÓVAD-POPULÁCIÓKRA HATÓ KÖRNYEZETI TÉNYEZŐK AGRÁRKÖRNYEZETBEN



A TERÁPIA:

A BÖLCS HASZNOSÍTÁS (WISE USE) SZEMLÉLETŰ APRÓVAD GAZDÁLKODÁS

(1). AZ ÉLŐHELY-FEJLESZTÉS

A). SZEGÉLY ÉLŐHELYEK (ÖKOTONOK) KIALAKÍTÁSA (3-5 M)

- VEGYSZERMENTES TÁBLASZEGÉLYEK
- GYOMOS SÁVOK KÉT TERMESZTETT NÖVÉNY KÖZÖTT
- KASZÁLATLAN GYEP- ÉS LUCERNASZEGÉLYEK
- KÉSŐBB ARATOTT GABONATÁBLA SZEGÉLYEK
- VADFÖLDSÁVOK
- PARLAGOK (PARLAGSÁVOK)
- BOGÁRTELELŐ SÁVOK
- CSERJESOROK, CSENDERESEK

B). MEGFELELŐ ÉLŐHELY-SZERKEZET (HÁLÓZAT) KIALAKÍTÁSA

(2). A DÚVADFAJOK TÖRVÉNYES KERETEK KÖZÖTTI GYÉRÍTÉSE.

(3). AZ APRÓVAD FAJOKNAK AZ OPTIMÁLIS HOZAM SZINTJÉN TÖRTÉNŐ HASZNOSÍTÁSA.

TERÁPIA 1.

VONALAS ÉLŐHELYEK VÉDELME ÉS LÉTESÍTÉSE



Fotó: Gosztonyi Livia



Fotó: Gosztonyi Livia



Fotó: Gosztonyi Livia



Fotó: Gosztonyi Livia



Fotó: Gosztonyi Livia



Fotó: Gosztonyi Livia



Fotó: Gosztonyi Livia



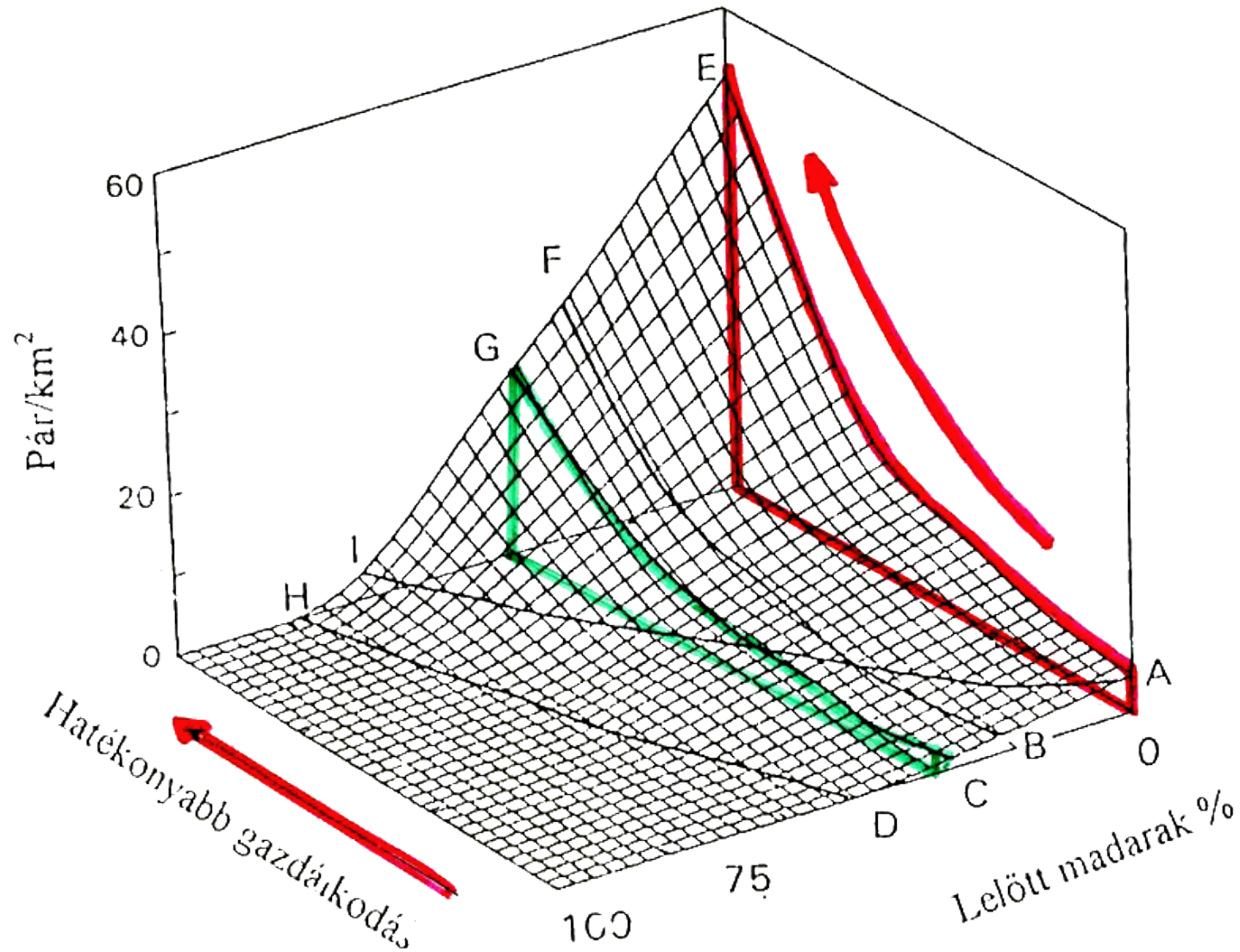
Fotó: Gosztonyi Livia

TERÁPIA 2: DÚVADSZABÁLYOZÁS



A BÖLCS GAZDÁLKODÁS SÉMÁJA

A TERÁPIA EREDMÉNYE = GYÓGYULÁS



A TERMÉSZETSZERŰ APRÓVAD-GAZDÁLKODÁS „TERÁPIA” JELENLEGI KORLÁTAI MAGYARORSZÁGON – HA „ROSSZ A BETEG”

- (1). BEFOLYÁSOLHATATLAN IDŐJÁRÁSI TÉNYEZŐK, AZAZ A CSAPADÉKOS SZAPORODÁSI IDŐSZAK ÉS A KEMÉNY TELEK.**
- (2). A FÖLDTULAJDON IMMOBIL JELLEGE, AMI AZ ÉLŐHELY FEJLESZTÉSEK GÁTJA.**
- (3). AZ ÉLŐHELY-GAZDÁLKODÁS KÖVETKEZETLEN MEGVALÓSÍTÁSA, A TERÁPIA ABBAHAGYÁSA (NEM LEHET 1-2 ÉVBEN GONDOLKODNI).**
- (4). DÚVAD SZABÁLYOZÁS – TÖRVÉNY ADTA LEHETŐSÉGEKHEZ KÉPESTIGEN ALACSONY HATÉKONYSÁGA, LOKÁLIS JELLEGE, A RÓKAIMMUNIZÁCIÓ NEGATÍV HATÁSAI. ORSZÁGOS RAGADOZÓGAZDÁLKODÁSI TERV BEVEZETÉSÉNEK HIÁNYA. VÉDETT ÉS VADÁSZHATÓ PREDÁTOR FAJOK VÉDELMI/VADÁSZHATÓ STÁTUSZÁNAK RENDSZERES FELÜLVIZSGÁLATA.**

FIGYELMEZTETÉS!

**A TERÁPIA ABBAHAGYÁSA A „BETEGSÉG”
FELLÁNGOLÁSÁHOZ ÉS A „BETEG”, A MAGYAR
APRÓVAD ÁLLOMÁNY HELYZETÉNEK
SÚLYOSBODÁSÁHOZ VEZET!**



**A MEZEI APRÓVADGAZDÁLKODÁS KULCSKÉRDÉSE A
BÖLCS GAZDÁLKODÁS FOLYAMATOS, HATÉKONY
FOLYTATÁSA!**

KÖSZÖNÖM MEGTISZTELŐ FIGYELMÜKET!

