



**n é b i h**  
Termőföldtől az asztalig



---

## 1. számú tananyag

A fenntartható bioüzemanyag-termelés követelményeiről és igazolásáról szóló 343/2010. (XII. 28.) Korm. rendelet módosításáról szóló 167/2011. (VIII. 24.) Korm. rendelet

---

---

### **projekt címe:**

ÁROP-2216 - Jogalkalmazás javítása a mezőgazdasági szakigazgatásban 2.  
(ÁROP 2216-2012-2012-0001)

---

### **projektgazda:**

Nemzeti Élelmiszerlánc-biztonsági Hivatal

---

### **készítette:**

Földművelésügyi Igazgatóság

---

### **dátum:**

2012. november 28.

---



A projektek az Európai Unió támogatásával, az Európai Szociális Alap társfinanszírozásával valósulnak meg.

<b>projekt neve:</b>	ÁROP - 2216 - Jogalkalmazás javítása a mezőgazdasági szakigazgatásban (regisztrációs szám: ÁROP 2216-2012-2012-0001)
<b>projektgazda:</b>	Nemzeti Élelmiszerlánc-biztonsági Hivatal
<b>dokumentum címe:</b>	1. számú tananyag A fenntartható bioüzemanyag-termelés követelményeiről és igazolásáról szóló 343/2010. (XII. 28.) Korm. rendelet módosításáról szóló 167/2011. (VIII. 24.) Korm. rendelet
<b>készítette:</b>	Földművelésügyi Igazgatóság
<b>dátum:</b>	2012. november 28.
<b>verzió:</b>	1.0

A dokumentumot jóváhagyta:

Név	Státusz	Dátum	Aláírás
dr. Oravecz Márton	elnök	2012. november 28.	

Név	Státusz	Dátum	Aláírás
Dr. Józwiák Ákos	szakmai irányító	2012. november 28.	

Név	Státusz	Dátum	Aláírás
Zsigmond Richárd	témakör vezető	2012. november 28.	

## TARTALOMJEGYZÉK

1	A projekt célja és keretei.....	5
2	Bevezetés .....	6
3	A Szabályozás alapjául szolgáló társadalmi környezet és elérni kívánt társadalmi célok ismertetése.....	7
3.1	A jogszabályokkal érintett társadalmi szereplők.....	11
3.2	A Korm. rendelet végrehajtásában résztvevő intézmények .....	13
3.3	A képzés célja .....	13
4	A jogszabályi környezet bemutatása.....	14
4.1	Kapcsolódó EU-s és hazai jogszabályok.....	14
4.2	Energiatermelés biomassza tüzeléssel.....	14
4.3	Biogáztermelés .....	18
4.4	Bioüzemanyagok előállítása .....	19
5	A bioüzemanyag fenntartható módon történő előállításának követelményei.....	23
6	A bioüzemanyag közlekedési célú felhasználásának előmozdítására vonatkozó rendelkezések.	24
7	A fenntarthatósági kritériumok teljesítése .....	25
7.1	Európai Bizottság – Sajtóközlemény .....	25
7.2	Háttérinformációk .....	26
8	A fenntartható bioüzemanyag-termelés követelményeiről és igazolásáról szóló 343/2010. (XII. 28.) Korm. rendelet módosításáról szóló 318/2012. (XI. 13.) Kormány rendelettel bevezetett új definíciók.....	28
9	Biomassza fenntartható megtermelése és a biomassza igazolás .....	29
9.1	Biomassza .....	30
9.2	Biomassza igazolás .....	30
9.3	A termesztett biomasszára vonatkozó igazolás adattartalma .....	31
9.4	Nem termesztett biomassza igazolás adattartalma.....	31
9.5	A biomassza igazolás megsemmisülése, megrongálódása .....	32
9.6	A bioüzemanyagok alapanyagául szolgáló biomassza fenntartható termesztésének területi lehatárolása.....	32
9.7	Biomassza igazolás sorszámozása .....	34
9.8	A biomassza igazolás kitöltésének menete (kitöltési útmutató) a biomassza igazolás egyes pontjaiban foglaltakat alapul véve.....	35
10	Fenntarthatósági igazolás .....	42
10.1	Fenntarthatósági igazolás .....	42
10.2	A fenntarthatósági igazolás sorszámozása.....	43
10.3	A fenntarthatósági igazolás visszavonása .....	43
10.4	A fenntarthatósági igazolás megsemmisülése, megrongálódása .....	43
10.5	A fenntarthatósági igazolás adattartalma.....	44
10.6	Az igazolásokkal kapcsolatos leggyakrabban előforduló jogsértések.....	46
11	Fenntarthatósági bizonyítvány.....	47
12	A biomassza kereskedő, a biomassza feldolgozó és az üzemanyag forgalmazó nyilvántartása...	48
13	A BÜHG nyilvántartás .....	50

13.1	BÜHG nyilvántartás, nyilvántartásba vételi kérelem .....	50
13.2	Gyakori hibák a nyilvántartásba vételi kérelem kitöltésekor .....	53
13.3	A BÜHG nyilvántartásba vétel igazgatási szolgáltatási díja .....	53
13.4	A BÜHG nyilvántartáshoz kapcsolódó elektronikus ügyfél tájékoztatási rendszer.....	54
14	A biomassza kereskedő, a biomassza feldolgozó, valamint az üzemanyag-forgalmazó adatszolgáltatása.....	55
14.1	Elektronikus úton történő adatszolgáltatás .....	56
14.2	Az adatszolgáltatás elmaradása, illetve valótlan tartalmú adatszolgáltatás.....	56
14.3	Adatszolgáltatással kapcsolatos leggyakrabban előforduló jogsértések. ....	58
15	Jogkövetkezmények .....	59
15.1	A Büat. szerint kiszabható bírság .....	59
16	Hatósági tevékenység.....	60
17	Az eljáró hatóságok kijelölése .....	61
18	Konklúzió .....	62
19	Jogszabályi keretek összefoglalása.....	63
20	Fontos linkek .....	65
21	Ellenőrző kérdések .....	66

## 1 A PROJEKT CÉLJA ÉS KERETEI

Az Államreform Operatív Program keretén belül meghirdetett *Jogalkalmazás javítása* című pályázati konstrukció célja az volt, hogy az elfogadásra, illetve módosításra kerülő jogszabályok gyakorlati alkalmazását elősegítő képzések megvalósulhassanak, ezzel elősegítve az érintett jogterületeken az egységes és hatékony jogalkalmazást. Pályázatot kizárólag egy vagy több, központi szinten elfogadott és kihirdetett jogszabály, vagyis törvény, kormányrendelet és/vagy miniszteri rendelet végrehajtását közvetlenül szolgáló képzések megtartására lehetett benyújtani.

A pályázó Nemzeti Élelmiszerlánc-biztonsági Hivatal a 2011-ben, azonos témában kivitelezett pályázatának tapasztalatait felhasználva és sikeres megvalósításából erőt merítve új, hasonló tematikájú pályázatot nyújtott be 2012. augusztus 3-án *Jogalkalmazás javítása a mezőgazdasági szakigazgatásban 2.* címmel, amit a közreműködő szervezet támogatásra érdemesnek ítélt. A Projekt megvalósításának tervezett ideje 2012. október 1-től 2013. május 31-ig tart.

A projekt első sorban élelmiszerlánc-biztonsági, mezőgazdasági, élelmiszeripari és speciális szakigazgatási jogszabályok végrehajtását közvetlenül szolgáló képzések megtartását célozza. A projekt célcsoportját a NÉBIH vezetői, hatósági tevékenységet végző munkatársai, a kormányhivatalok szakemberei és az érintett ágazatok szereplői alkotják. A projekt fő elemei közé tananyagok elkészítése, képzések-, oktatások megtartása tartozik.

A projekt keretében 16 db téma oktatását végezzük el, az általunk készített tananyagok segítségével, összesen 3700 főnek: ebből a létszámból 2450 főt hagyományos úton tervezünk oktatni (10 téma), előadás keretében és 1250 főt elektronikus távoktatás, ún. e-learning kurzus (7 téma) segítségével

Az elkészült tananyagokat és a tananyagokról készült összefoglalókat az oktatásokat követően ingyenesen hozzáférhetővé tesszük a honlapunkon.

## 2 BEVEZETÉS

Az Államreform Operatív Program keretén belül meghirdetett *Jogalkalmazás javítása* című pályázati konstrukcióban a 167/2011. (VIII. 24.) Korm. rendelettel módosított fenntartható bioüzemanyag-termelés követelményeiről és igazolásáról szóló 343/2010. (XII. 28.) Korm. rendelet (továbbiakban: Korm. rendelet) gyakorlati alkalmazását szeretnénk elősegíteni.

A pályázat benyújtását követően 2012. november 13-án, a Magyar Közlöny 150. számában kihirdetésre került a fenntartható bioüzemanyag-termelés követelményeiről és igazolásáról szóló 343/2010. (XII. 28.) Korm. rendelet módosításáról szóló 318/2012. (XI. 13.) Kormány rendelet. A módosítás 2012. december 1-jével lép hatályba.

Ezért célul tűztük ki azt is, hogy a rendelet módosítással kapcsolatos új szabályozási elemeket és módosításokat is bemutassuk.

Az Európai Unió a közlekedési ágazatban a bioüzemanyagok, illetve más megújuló üzemanyagok használatának előmozdításáról szóló 2003. május 8-i 2003/30/EK európai parlamenti és tanácsi irányelvvel (a továbbiakban 2003/30/EK irányelv), valamint a megújuló energiaforrásból előállított energia támogatásáról, valamint a 2001/77/EK és a 2003/30/EK irányelv módosításáról és azt követő hatályon kívül helyezéséről szóló 2009. április 23-i 2009/28/EK európai parlamenti és tanácsi irányelvvel világviszonylatban is egyedülálló színvonalú, a tagállamokban kötelező erejű fenntarthatósági rendszert vezetett be.

E rendszer bioüzemanyagokra és folyékony bioenergiahordozókra vonatkozó fenntarthatósági kritériumait a 2009/28/EK irányelv állapítja meg. Hazánk ezt az irányelvet a 2010. évi CXVII. törvénnyel (továbbiakban: Büt.), valamint a fent hivatkozott rendelettel ültette át a hazai jogrendbe.

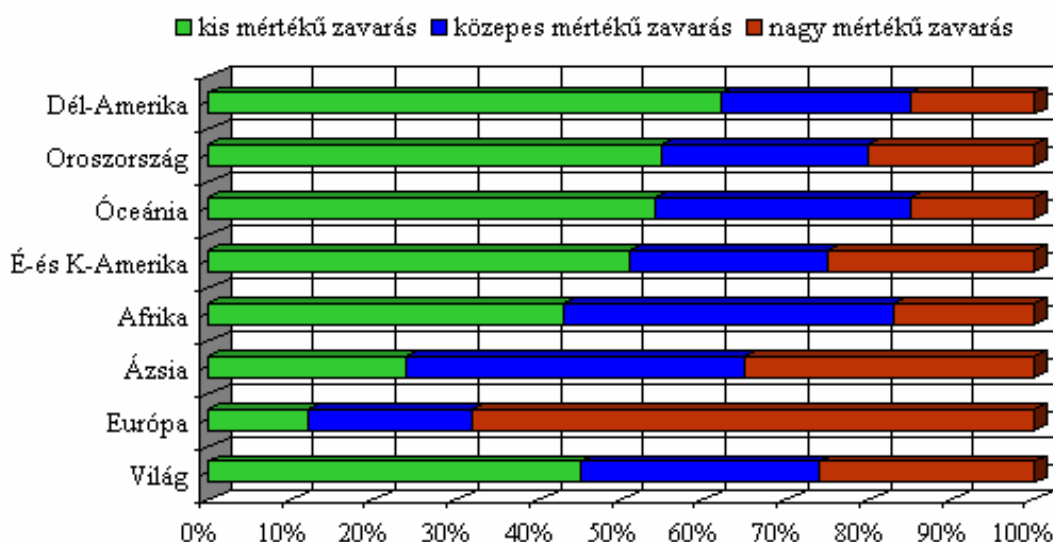
A fenntarthatósági igazolás rendszerének bevezetése nélkül a bioüzemanyag gyártók ellehetetlenülnének, tekintettel arra, hogy a forgalmazók, kizárólag igazoltan fenntartható termelésből származó bioüzemanyagot vásárolhatnak meg.

A biomassza termelők és előállítók és a biomassza kereskedők szintén csak a fenntarthatósági kritériumoknak megfelelően természetett alapanyagokat tudnak exportálni, így kijelenthető, hogy a fenntarthatóság igazolás megszerzése nem önként vállalt, hanem kötelező feladat, 2011-től a termények és termékek értékesítésnek alapvető feltétele.

### 3 A SZABÁLYOZÁS ALAPJÁUL SZOLGÁLÓ TÁRSADALMI KÖRNYEZET ÉS ELÉRNI KÍVÁNT TÁRSADALMI CÉLOK ISMERTETÉSE

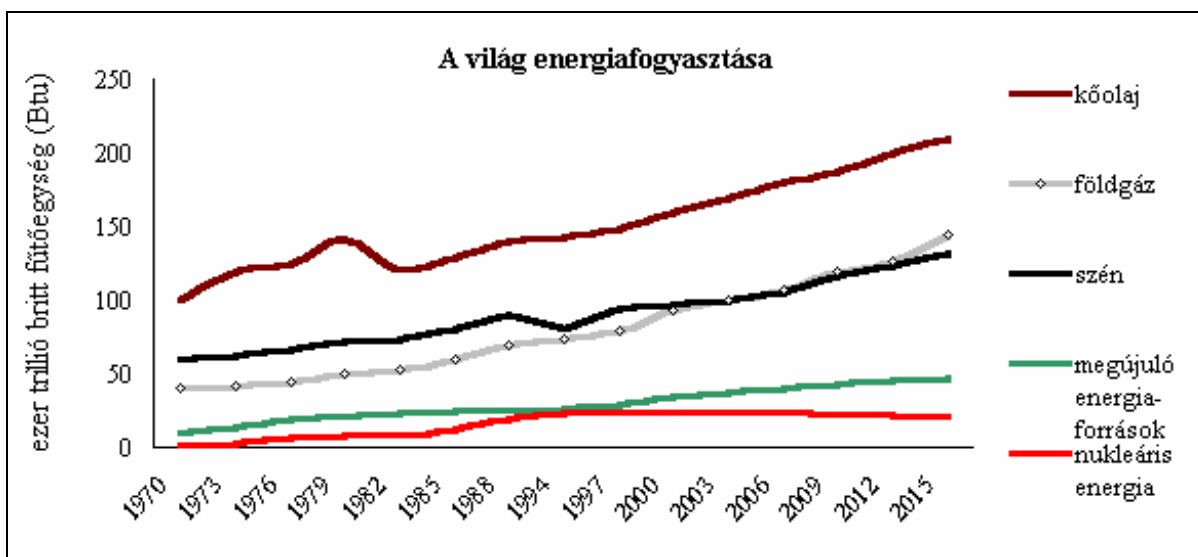
Az 1960-as évek végéig az ipari termelés volt a légszennyezés legjelentősebb forrása a városokban. Napjainkban viszont az ipari és fűtési technológiák korszerűsítése, valamint a nagyüzemek városokból történő kitelepítése következtében a közúti gépjárművek okozta légszennyezés a döntő. A hatvanas évektől kezdtek a környezetvédelmi előírások a gépjárműmotorok fejlesztésében is szemponttá válni.

**Emberi zavarás a növényzettel borított területeken**



Forrás: IPCC

Az emberi tevékenységek miatti globális éghajlatváltozás lehetőségét a múlt század hetvenes éveiben már magas szintű politikai körökben is felismerték. Az ENSZ 1972-ben tartott Stockholmi Konferenciáján már sürgették a légkörbe jutó üvegházhatású gázok és az éghajlatváltozás összefüggése miatt a változást.



Forrás: IPCC

A vizsgálatot végző szakértők arra a következtetésre jutottak, hogy az éghajlatváltozást „elfogadható és komoly valószínűségnek” kell tekinteni.

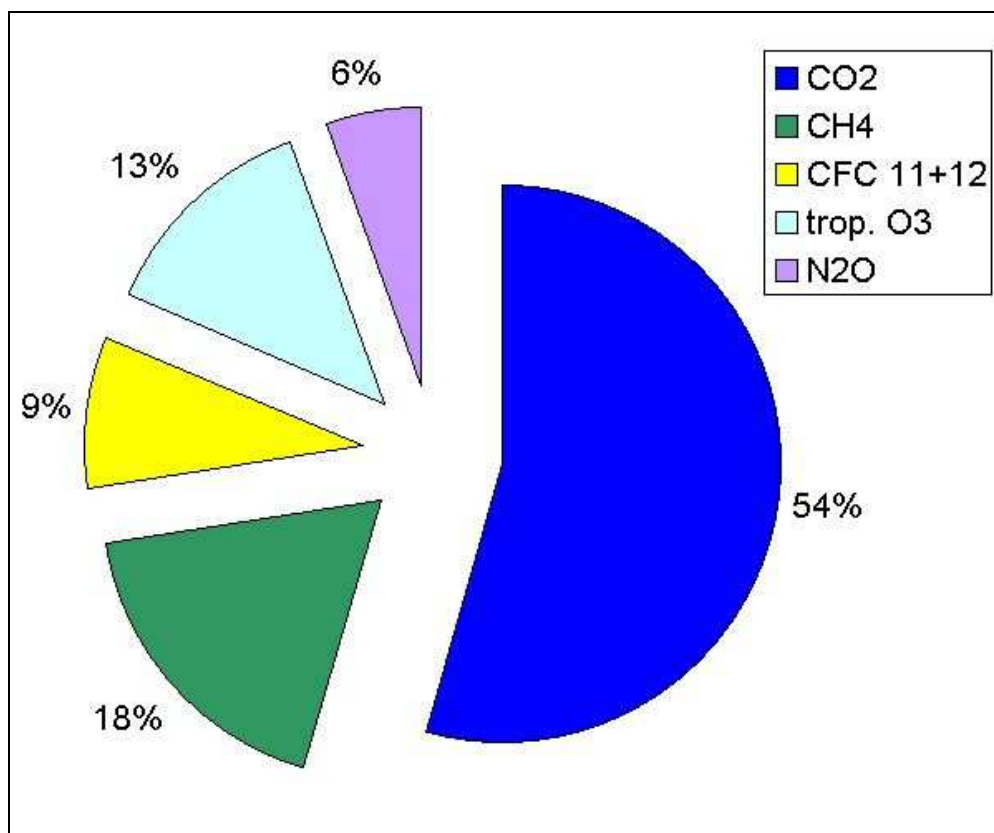
1988-ban megalakult az Éghajlatváltozási Kormányközi Testület (IPCC), amely azóta is folyamatosan értékeli az éghajlati adatok változását.

1992-ben az ENSZ Riói Konferenciáján elfogadták az Éghajlatváltozási Keretegyezményt, amely azonban konkrét kötelezettségvállalásokat és határidőket nem tartalmazott.

Öt évvel később Kiotóban megállapodtak a fejlett országok emisszió-csökkentési vállalásaiban, de a jegyzőkönyvet eleddig nem ratifikálta az Egyesült Államok, Ausztrália és Oroszország.



### Az üvegházhatás kialakulásában szerepet játszó gázok megoszlása



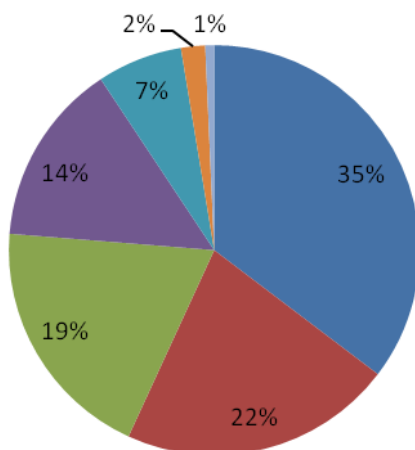
Bár még mindig nagy az éghajlatváltozással és hatásaival kapcsolatos tudományos bizonytalanság, az azonban vitathatatlan, hogy az utóbbi évtizedekben észrevehetően megnövekedett a természeti katasztrófák mennyisége és pusztító hatása.

Az éghajlatváltozás növekvő kockázata miatt mindenképpen szükséges a fosszilis energiahordozókból származó üvegházhatású gázok emissziójának csökkentése.

A bemutatni kívánt jogszabályok kifejezetten a megújuló energia közlekedési célú felhasználásával a közlekedésben felhasznált energia üvegházhatású gázkibocsátásának csökkentését szolgálják.

## Széndioxid kibocsátás ágazati szerkezete

■ Energiaipar ■ Közlekedés ■ Ipar ■ Lakosság  
■ Szolgáltatás ■ Mezőgazdaság ■ Hulladékégetés



Forrás: KSH Kiadvány – Környezeti helyzetkép, 2008

A közúti gépjárművek alapvetően két csoportba sorolhatók a felhasznált tüzelőanyag szerint: benzinnel és dízelolajjal üzemeltetett járművekre.

A benzin és a levegő keverékének tökéletes égésekor széndioxid (CO<sub>2</sub>) és víz keletkezik.

A dízelüzemű gépjárművek nagyon híg keverékkel üzemelnek, ami miatt a CO emisszió kismértékű. A részecske-kibocsátásuk, melynek legnagyobb része korom, jelentős, egy nagyságrenddel meghaladja a benzin-motorokét.

A gépjárművek által okozott levegőszennyezési problémákat a katalizátorok is csak részben tudják megoldani, ezért az iparilag fejlett országok környezetvédelmi programjaiban az elsők között szerepel a gépjármű-közlekedés okozta levegőszennyezettség csökkentése.

ÜHG tekintetében 2000-ben a világon egy főre 5,6 tonna széndioxid egyenérték jutott.

Ennek megoszlása Ázsiában 3,4 tonna, Európában 10,5 tonna, Észak Amerikában 24,1 tonna. 2005-ben ÜHG tekintetében Magyarország a világ országainak listáján (210 ország) 51. helyén állt 8,3 tonnával, Kína a 72., 5,5 tonna egy főre jutó kibocsátással.

Az energiafogyasztás tekintetében 2007-ben a világátlag 1,82 toe/fő volt. Magyarországon ez 2,66, az OECD országaiban 4,64, Kínában 1,48 toe. Ha a világ egy főre jutó energiafogyasztását tekintjük, akkor egy átlag magyar másfélszer fogyaszt többet egy átlagos világpolgárnál. Ez kevesebb, mint egy amerikai 4,1-szeres, vagy egy uniós polgár 2,2-szeres fogyasztása az átlaghoz képest. Dél-Ázsiában 0,21, Afrikában 0,11 ez az érték.

Az adatok birtokában jól látható, hogy Magyarországon nagyobb az egy főre eső energiafelhasználás és kibocsátás is, mint egy átlagos fogyasztású világpolgár esetében. Azonban a

fenti adatok félrevezetőek abban a tekintetben, hogy nem tartalmazzák a hazai társadalom működésének külső környezeti terheit.

A törvénynek védelmébe kell venni a még megmaradt természetes borítottságú területeket, és a termőföldeket. Ezen a téren is szükség van a rendszerszemléletre, az intézkedések összehangolására.

Az agrárgazdaság sorsa elválaszthatatlan az éghajlat alakulásától. A jelenleg jó adottságúnak mondott, de rosszul kihasznált agrárpotenciált a gondos használat felé kell közelíteni, mert az egyébként is kiszámíthatatlan időjárási körülmények még jobban sújtják majd a gazdálkodókat. Ezért fel kell készülni az időjárási szélsőségekre adandó válaszokkal, elsősorban a károk megelőzése, a termékszerkezet-váltás, a technológiaváltás területén.

Ennek egybe kell esnie a mezőgazdálkodás éghajlat-befolyásoló hatásának mérséklésével. A technológiaváltás területén a kisebb mértékű fosszilizserőforrás-felhasználást, a terület- és talajkímélő művelési módokat, ezzel párhuzamosan a kevesebb kibocsátással járó technológiákat kell kimunkálni és alkalmazni.

A mezőgazdasági termelés szerkezetének átalakításakor figyelembe kell venni a felszínborítási tulajdonságokat, annak éghajlatra gyakorolt szerepét.

A hosszú idejű felszínborítást, a magasabb ökoszisztéma-szolgáltatást nyújtó kultúrákat kell előtérbe helyezni. Az időjárási körülményekhez való alkalmazkodás érdekében ügyelni kell az adott helynek megfelelő fajták megválasztására, a kiválasztás érdekében vissza kell nyúlni a hagyományos tájfajtákhoz. Lényegesen nagyobb megbecsülést és gondoskodást kell biztosítani a fajtagyűjteményeknek, a génbankoknak.

A szabályozás alapja, hogy csökkentjük a fosszilis energiaforrások felhasználásának lehetőségét. Ez környezeti szinten biztosítja, hogy miközben teljesülnek az ÜHG kibocsátás csökkentési célok, a környezeti terhelések teljes skálája csökkenjen.

Másrészt a fosszilis energiaforrások fokozott elvonása kikényszeríti a jelenlegi termelési és fogyasztási szerkezet átalakítását egy lényegesen kisebb anyag- és energiafelhasználású, kevesebb hulladékot termelő szerkezet irányába.

Miközben csökken a természeti erőforrások inputja, és áramlása a rendszerben, szükségszerűen növekszik a gazdaságban, és társadalomban az információ áramlása. Az információ összefonódik a természeti erőforrások fenntartható használatának szükségével, és ez meghatározza az innováció irányát.

### **3.1 A jogszabályokkal érintett társadalmi szereplők**

- biomassza termelő: a biomasszát előállító gazdálkodó szervezet, valamint az, aki továbbértékesítés céljából biomasszát térítésmentesen összegyűjt;
- biomassza kereskedő: az a gazdálkodó szervezet, amely biomasszát vagy köztes terméket átalakítás nélküli továbbértékesítés céljából átvesz;
- biomassza feldolgozó: az a gazdálkodó szervezet, amely biomasszát vagy köztes terméket fizikai vagy kémiai eljárással köztes terméké, bioüzemanyaggá feldolgoz;

- üzemanyag-forgalmazó: a jövedéki adóról és a jövedéki termékek forgalmazásának különös szabályairól szóló 2003. évi CXXVII. törvény (a továbbiakban: Jöt.) szerint az üzemanyagot szabad forgalomba bocsátó személy, ideértve az üzemanyagot a Jöt. szerinti szabad forgalomba bocsátással importáló személyt is, és a más tagállamban szabad forgalomba bocsátott üzemanyagot tagállamból beszerző közösségi kereskedelmi tevékenységet folytató jövedéki engedélyes kereskedő.

#### A szerepkörök keveredése

Lényeges megemlíteni, hogy a piaci szereplők nem csak egy féle szerepkört tölthetnek be, hiszen a fenti meghatározások a gazdálkodó szervezetek által végzett tevékenységekhez kötődnek.

Amíg egy gazdálkodó szervezet a saját maga által termelt biomasszát (pl.: repcét) értékesíti tovább addig biomassza termelőnek, amikor már egy másik biomassza termelőtől felvásárolt biomasszát (pl.: további repce tételt vásárol) értékesít egyik partnere felé, abban az esetben már biomassza kereskedőnek is minősül.

Egy biomassza feldolgozó is biomassza termelőnek fog minősülni abban az esetben, ha egy adott biomassza feldolgozása közben olyan mellékterméke, vagy hulladéka keletkezik (nem természetesen biomassza), amelyet értékesíteni tud egy másik biomassza kereskedő vagy biomassza feldolgozó felé. Illetve biomassza kereskedőnek fog minősülni abban az esetben, ha nem akarta feldolgozni a raktárkészleten lévő összes biomasszáját és inkább értékesítette azt a Korm. rendeletben foglalt feltételek betartásával.

### 3.2 A Korm. rendelet végrehajtásában résztvevő intézmények

- A Nemzeti Élelmiszerlánc-biztonsági Hivatal (továbbiakban: NÉBIH), mint mezőgazdasági igazgatási szerv
- A Nemzeti Adó és Vámhivatal (NAV), mint vámhatóság

### 3.3 A képzés célja

A 167/2011. (VIII. 24.) Korm. rendelettel módosított, a fenntartható bioüzemanyag-termelés követelményeiről és igazolásáról szóló 343/2010. (XII. 28.) Korm. rendelet előírásainak ismertetése az érintett gazdasági szereplőkkel, ez által is elősegítve a megfelelő jogalkalmazást. A képzés során fel szeretnénk hívni a figyelmet a leggyakoribb jogalkalmazási hibákra, mely ismeretek birtokában az érintettek elkerülhetik a helytelen jogkövetésből adódó szankciókat.

A Magyar Közlöny 150. számában kihirdetésre került a fenntartható bioüzemanyag-termelés követelményeiről és igazolásáról szóló 343/2010. (XII. 28.) Korm. rendelet módosításáról szóló 318/2012. (XI. 13.) Kormány rendelet. A rendelet 2012. december 1-jével lép hatályba.

Ezért célul tűztük ki azt is, hogy a rendelet módosítással kapcsolatos új szabályozási elemeket és módosításokat is bemutassuk.

## 4 A JOGSZABÁLYI KÖRNYEZET BEMUTATÁSA

### 4.1 Kapcsolódó EU-s és hazai jogszabályok

- A közlekedési ágazatban a bioüzemanyagok, illetve más megújuló üzemanyagok használatának előmozdításáról szóló 2003/30/EK európai parlamenti és tanácsi irányelv
- A megújuló energiaforrásból előállított energia támogatásáról, valamint a 2001/77/EK és a 2003/30/EK irányelv módosításáról és azt követő hatályon kívül helyezéséről szóló 2009. április 23-i 2009/28/EK európai parlamenti és tanácsi irányelv
- A megújuló energia közlekedési célú felhasználásának előmozdításáról és a közlekedésben felhasznált energia üvegházhatású gázkibocsátásának csökkentéséről szóló 2010. évi CXVII. törvény (továbbiakban: Bűt.)
- A fenntartható bioüzemanyag-termelés követelményeiről és igazolásáról szóló 343/2010. (XII. 28.) Korm. rendelet (továbbiakban: Korm. rendelet)
- A bioüzemanyag fenntarthatósági követelményeknek való megfelelésével kapcsolatos üvegházhatású-gázkibocsátás elkerülés kiszámításának szabályairól 36/2010. (XII. 31.) NFM rendelet (továbbiakban: NFM rendelet)
- A bioüzemanyag alapanyaga fenntartható termelésének területi lehatárolásával kapcsolatos részletes szabályok megállapításáról szóló 42/2010. (XII. 20.) VM rendelet (továbbiakban: VM rendelet)
- A Nemzeti Élelmiszerlánc-biztonsági Hivatal, valamint a megyei kormányhivatalok mezőgazdasági szakigazgatási szervei előtt kezdeményezett eljárásokban fizetendő igazgatási szolgáltatási díjak mértékéről, valamint az igazgatási szolgáltatási díj fizetésének szabályairól szóló 63/2012. (VII. 2.) VM rendelet (továbbiakban: ig. szolg. díj rendelet)

### 4.2 Energiatermelés biomassza tüzeléssel

A biomassza alapú energiatermelés területén Magyarország a 2010 december végén elfogadott és a Bizottságnak 2011 januárjában benyújtott Megújuló Energia Hasznosítási Cselekvési Tervében (National Renewable Energy Action Plan – NREAP) az eredeti 13%-os vállalást megemelve, 14,65%-os megújuló energia részesedést vállalt a teljes bruttó energiafelhasználásban.

A legutolsó tagállami jelentés szerint a megújuló részesedés 2005-ben 4,58%-volt, amit 2009-re 8,18%-ra, 2010-re pedig 8,79%-ra sikerült emelni. Magyarország a Cselekvési Tervben megadott ütemezésnél gyorsabban bővítette a megújuló energia felhasználását, ezt elsősorban az erdészeti biomassza felhasználásának növelésével érte el.

A Cselekvési Tervben kitűzött cél elérése érdekében, a biomassza alapú energiatermelést az előrejelzett 2010. évihez képest 2020-ig még mintegy 50%-kal növelni kell, részaránya azonban a

megújuló energiamixen belül számottevően csökkenhet, a 2010. évi 73,7%-ról 50,6%-ra. Ugyanakkor, ha figyelembe vesszük, hogy a biogáz és a közlekedés is lényegében mezőgazdasági biomasszát, fő- és melléktermékeket, valamint hulladékokat fog elsősorban felhasználni alapanyagként, könnyen belátható, hogy a mezőgazdaság és az erdészet hangsúlyos szerepe összességében megmarad a megújuló energiaellátásban.

**A Cselekvési Tervben előrejelzett megújuló energiafelhasználás 2010-ben és a várható igény 2020-ban a hűtés-fűtés, az elektromos energia és a közlekedés szektorokban**

Megnevezés	Megújuló energiafelhasználás		Szükséges növekmény	Százalékos megoszlás	
	ktoe*		ktoe	%	
	2010	2020	2020 - 2010	2010	2020
Biomassza	973	1 456	483	73,7	50,6
Biogáz	8	111	103	0,6	3,8
Víz	17	21	4	1,3	0,7
Geotermikus	101	392	291	7,7	13,6
Hőszivattyú	6	143	137	0,5	5,0
Napenergia	6	89	83	0,5	3,1
Szélenergia	59	133	73	4,5	4,6
Közlekedés	150	535	385	11,4	18,6
<b>ÖSSZESEN</b>	<b>1 320</b>	<b>2 879</b>	<b>1 560</b>	<b>100,0</b>	<b>100,0</b>

\*ktoe = tonna olajegyenérték (toe)

Forrás: Cselekvési Terv

A Cselekvési Tervben 2010-re megadott célszámokat sikerült felülmúlni szinte valamennyi szegmensben. 2011-ben a Bizottságnak a 2009/28/EK irányelv 22. cikke alapján leadott Tagállami Jelentés szerint a megújuló energiaforrásból előállított energia elfogyasztott mennyiségének 2010-re vonatkozó célkitűzése 1344 ktoe volt. Ezzel szemben Magyarország 2010-ben ténylegesen 1491 ktoe értéket ért el, ami volumenében több mint 10%-kal haladja meg a célkitűzést.

A megújuló energiából villamosenergia-termelésre alkalmas beépített kapacitás 2010-es célszáma 755 MW, ezzel szemben a ténylegesen beépített kapacitás ennél 14%-kal magasabb, 861,5 MW

volt. A megvalósult bruttó villamosenergia-termelés (3021 GWh) is több mint 6%-kal felülmúlta a 2010-es célszámot.

A közlekedésben felhasznált megújuló energiaforrások részarányára vonatkozó célok is túlteljesítésre kerültek 2010-ben. A Cselekvési Terv 2010-re 150 ktoe elérését célozta meg, ezzel szemben a tényleges felhasználás 191 ktoe-volt, ami több mint 27%-os túlteljesítést jelent.

A fentiek alapján megállapítható, hogy a Cselekvési Tervben 2010-re meghatározott célok minden szegmensben túlteljesítésre kerültek.

### Tervezett és elért megújuló energiahasznosítás szektoronként, megújulók kitűzött és elért részaránya

Megnevezés	2009	2010 tény	2010 cél	2020 cél	2009	2010 tény	2010 cél	2020 cél
	ktoe				megújuló részarány %			
Hűtés-fűtés	945	1 055	950	1 863	10,53	11,08	9,00	18,90
Villamos energia	248	259	244	481	6,96	7,09	6,70	10,90
Közlekedés	185	191	150	535	4,19	4,72	3,70	10,00
Összesen	1 361	1 491	1 344	2 879	8,18	8,79	7,40	14,65

Forrás: Cselekvési Terv és Tagállami Jelentés 2011

Magyarországon a szilárd biomassa volt 2009-ben és 2010-ben is a legnagyobb mértékben hasznosított megújuló energiaforrás. A zöld áram termelésében a szilárd biomassa részaránya 2009-ben 77,6%, 2010-ben 72,1% volt. A hűtés-fűtés szektorban még ennél is hangsúlyosabb a szilárd biomassa szerepe, részesedése 2010-ben megközelítette a 90%-ot, ebből azonban 62% a lakossági tűzifa felhasználásból adódott, míg az egyébként hatékonysága miatt preferált távfűtés mindössze 6,3%-kal járult hozzá a megújuló hő hasznosításához.

Az energetikai célra felhasznált biomassa elsősorban tűzifa. Míg becslésünk szerint a biogáztermelés néhány százezer tonna magas nedvességtartalmú biomassa alapanyagot igényelhet évente Magyarországon, a bioüzemanyagok termeléséhez 2011-ben mintegy 400 ezer tonna kukorica, 250 ezer tonna repcemag és 30 ezer tonna használt sőtölaj kerülhetett felhasználásra, addig a közvetlen eltüzelésre használt biomassa mennyisége millió tonnás nagyságrendű. A hatalmas mennyiség döntő részét a hazai erdőkből kikerülő tűzifa adja.



### Fűtési és villamosenergia-termelési célra felhasznált biomasszaforrások

Megnevezés		Felhasznált mennyiség				Elsődleges energiatartalom (ktoe)			
		Belföldi		Import		Belföldi		Import	
		2009	2010	2009	2010	2009	2010	2009	2010
Faalapú biomassza	tűzifa (m <sup>3</sup> )	3 525 502	3 659 828	89 499	248 463	635,2	660,1	35,6	108,2
	pellet (tonna)	7 650	10 258	26 573	43 403				
	fabrikett (tonna)	998	103	-	-				
Faipari hulladék (m <sup>3</sup> )		77 876	139 837	57 677	168 323	14,0	25,0	10,3	30,1

Forrás: NÉBIH Erdészeti Igazgatóság

A fakitermelés jelenlegi volumene a fenntartható erdőgazdálkodást nem veszélyezteti. A telepítéseknek köszönhetően az elmúlt tíz évben 130 ezer hektárral nőtt az erdőgazdálkodási terület Magyarországon és elérte a 2 millió hektárt. Ezzel évente mintegy 13 millió m<sup>3</sup> famennyiség termelődik újra (folyónövedék), ebből 10 millió m<sup>3</sup> (kb. 7,5 millió tonna) termelhető ki fenntartható módon. Ehhez képest a tényleges éves fakitermelés az elmúlt évtizedben 7 millió m<sup>3</sup> (kb. 5,3 millió tonna) körül alakult. A kitermelt fa mennyiségén túl a hazai erdőkben évente 300-400 ezer tonna vágástéri apadék is keletkezik, amely az általánosan alkalmazott begyűjtési technológiák miatt szinte teljes egészében hasznosítatlan marad.

Az erdőgazdálkodásból származó nyersanyagok mellett a mezőgazdasági eredetű melléktermékek adják a legnagyobb tömegű biomasszát. Ugyanakkor a szántóföldi növénytermesztésben melléktermékként keletkező, mintegy 8 millió tonna biomassza nagyobb hányada egyelőre értéktelen a feldolgozóipar számára, és csak elenyésző mértékben hasznosul az energiatermelésben. A mezőgazdasági melléktermékekhez hasonlóan a szőlő- és gyümölcslégyártás éves metszése során keletkező, kb. 700 ezer tonna biomasszát – energetikai hasznosítás nélkül – szinte teljes egészében az ültetvényeken égetik el.

A Tagállami Jelentés szerint energianövényeket egyre nagyobb területen termelnek: rövid vágásfordulójú erdőkkel 2009-ben 2562 hektár, 2010-ben 4268 hektár volt betelepítve, míg ugyanezen két évben a lágyszárú energianövényekhez sorolt növények (fűfélék, cirok) területe csökkent, 4981 hektárról, 3857 hektárra. Az innen lekerülő biomassza mintegy 50 ezer tonnára tehető.

A Magyar Energetikai Hivatalnak a Kötelező Átvételi Rendszerről (KÁT) kiadott jelentése szerint 2011-ben nyolc biomassza alapon termelő erőmű termelt villamos energiát Magyarországon. Ezek közül három szén és biomasszát vegyesen tüzelt (Vértesi, Mátrai, Bakonyi), a többi a biomassza önálló tüzelésére is alkalmas.

A biomassza alapon működő villamos energia kapacitás 2011-ben 30%-kal csökkent, 405 MW-ról 281 MW-ra. Ennek elsődleges oka az volt, hogy a kazincbarcikai erőmű pénzügyi problémák miatt az év során nem termelt. Ezzel párhuzamosan az ország biomassza alapú elektromos energiatermelése is mérséklődött, a 2010. évi 2050 GWh-ról 1539 GWh-ra esett vissza. Mivel 2010 végével két nagyerőmű KÁT kvótája lejárt, ezért nem csak termelésük csökkent, de az értékesítésük is kiesett a támogatási rendszerből, így a KÁT keretében a Magyarországon termelt zöld áram mintegy fele értékesült mindössze. Ez azzal járt, hogy, noha a fajlagos „támogatás” 2011-ben 11%-kal 14,05 Ft/kWh-ra emelkedett, a KÁT rendszerben a biomassza alapú elektromos energiatermelésre kifizetett támogatási összeg 34%-kal 12,8 milliárd forintra esett vissza.

### **4.3 Biogáztermelés**

Az EU biogáz-termelése gyors ütemben nő. A biogázból nyert energia az Eurostat adatai szerint a 2005. évi 4,5 millió toe-ról (tonna olajegyenérték) 2010-re 10,9 millió toe-ra emelkedett.

Az ágazat leglátványosabban Németországban fejlődik, ahol főleg silókukoricára, silórozsrá és trágyára alapozott kisebb kapacitású, átlagosan 300-500 kW elektromos teljesítményű biogázüzemek épülnek.

Az Európai Unió tagállamaiban a biogázüzemek száma 2009-ben már megközelítette a 6 ezret, ebből 4900 Németországban működött, ez utóbbiak termelték az EU-ban előállított biogáz felét. A legfrissebb adatok szerint, a német üzemek száma 2012-ben közel 7,5 ezerre nőhet. Míg Németországban mezőgazdasági melléktermékekre és főtermékekre alapozva történik elsősorban a biogáz termelése, addig a többi nagyobb termelőnél (Nagy-Britanniában, Franciaországban, Olaszországban, Spanyolországban) 2009-ben egyelőre a szeméttelapi depóniagáz és szennyvíztelepen termelt biogáz hasznosítása volt a jellemző.

Magyarországon csak az utóbbi években bővült az üzemek száma. 2008-ig 9 biogázüzem létesült, ebből 5 volt mezőgazdasági jellegű, a másik 4 depóniagázt, vagy szennyvíziszapot hasznosított.

A Magyar Energetikai Hivatal adatai szerint, az üzemek száma és termelése 2011-ig ütemesen nőtt, az év végére számuk 53-ra emelkedett, és már 31 mezőgazdasági biogázüzem működött. A Hivatal 2011-ben 17 új mezőgazdasági üzemet regisztrált. Az összkapacitás 4 év alatt 9 MW-ról 47 MW-ra emelkedett, a 31 mezőgazdasági üzem 28,5 MW kapacitást képviselt.

A magyar mezőgazdasági biogázüzemek kapacitása méretosztályok szerint eltér a Németországban megszokottól. 1 MW feletti kapacitással 8 üzem rendelkezett, 20 üzem volt 0,5-1,0 MW kapacitású, míg a 0,5 MW-nál kisebből mindössze 3 létezett. Az átlagos elektromos kapacitás: 0,92 MW.

A mezőgazdasági biogázüzemek termelése is számottevően bővült, 2008-ról 2011-re több mint háromszorosára, 29,52 GWh-ról 92,04 GWh-ra. A termelt villamosenergia döntő hányada

értékesítésre került, a kötelező átvételi rendszerben 73,24 GWh-t vettek át az áramszolgáltatók 2011-ben. A KÁT rendszerben kifizetett „fajlagos támogatás”, az alapidj és a támogatott ár különbözete a mezőgazdasági biogázüzemek esetében 2011-ben 13,14 Ft/kWh-nak adódott, a teljes támogatási keretösszeg 1,07 milliárd forintot tett ki. A teljes KÁT keretből így a mezőgazdasági biogázüzemek 4,6%-kal részesedtek.

A biogáz energetikai célú hasznosításának legésszerűbb módja a földgáz-minőségre tisztítás, majd az így előállított biometán földgázhálózatba történő betáplálása lenne, ez azonban a jelenlegi árak és támogatások mellett nem gazdaságos.

Mivel a szabályozók a megújuló áramtermelést helyezték előtérbe, a jelenleg működő biogázüzemek az elektromos kapacitás kihasználására törekednek. A kapcsolt villamosenergia- és hőtermeléssel kialakított biogázüzemekben keletkező hőenergia maradéktalan felhasználása a mezőgazdasági üzem energiaigényének (fűtés, terményszárítás) időszakossága miatt nem könnyű feladat, a kifelé történő értékesítés az üzemek lakó- és iparterületektől való elszigeteltsége miatt akadályokba ütközhet.

Ha sem a villamosenergia-rendszer átvételi lehetőségei, sem a kapcsoltan termelt hőenergia helyi felhasználási lehetőségei nem adóttak, megfontolandó a földgáz-minőségre tisztítás, hiszen ebben az esetben a biogáz ott vehető ki a rendszerből, ahol energiatartalma a leghatékonyabban hasznosítható. A tisztítás technológiája létezik, bár drága, a szabályozás azonban nem csak Magyarországon, hanem a tagállamok többségében sem kidolgozott egyelőre.

#### **4.4 Bioüzemanyagok előállítása**

A 2009/28/EK irányelv minden tagállam számára egyformán kötelezővé teszi a közlekedésben felhasznált megújuló energia részarányának 10%-ra emelését 2020-ig. A Magyarország által benyújtott Cselekvési Terv szerint a közlekedésben felhasznált megújuló energia 95%-a (energiatartalom alapján) folyékony bioüzemanyag lesz 2020-ban, amelynek várható összetétele 475 ezer tonna bioetanol, valamint 230 ezer tonna biodízel. Tekintettel a második generációs bioüzemanyag-előállítás és -felhasználás ma még fennálló gazdaságossági korlátaira, a tervezett bioetanol-felhasználás 100%-a még első generációs (kukoricából előállított) lesz. A biodízel esetében a tervezett 230 ezer tonnából 205 ezer tonna lehet első generációs (elsősorban repceolaj alapú), míg 25 ezer tonnát állati zsiradékok, valamint használt sütőolaj felhasználásával állíthatnak elő. A Cselekvési Terv mind a bioetanol, mind a biodízel teljes mennyiségének hazai gyártását irányozza elő.

A bioüzemanyagok hazai felhasználása a mindenkorai szabályozással (adó visszatérítés, kedvezmények, adódifferenciálás) és előírásokkal összhangban nőtt. A bioüzemanyagok kötelező bekeverését 2009. július 1-től vezették be. A 2010-ben elfogadott Bioüzemanyag törvény (Büat., a megújuló energia közlekedési célú felhasználásának előmozdításáról és a közlekedésben felhasznált energia üvegházhatású gáz kibocsátásának csökkentéséről szóló 2010. évi CXVII. törvény) alapján 2011-től az egyes bioüzemanyagok adókedvezménye, valamint a kötelező bioüzemanyag-részarány kizárólag igazoltan fenntartható módon előállított bioüzemanyagokkal teljesíthető. A forgalmazók a számításnál nem vehetik figyelembe azt az üzemanyagot vagy

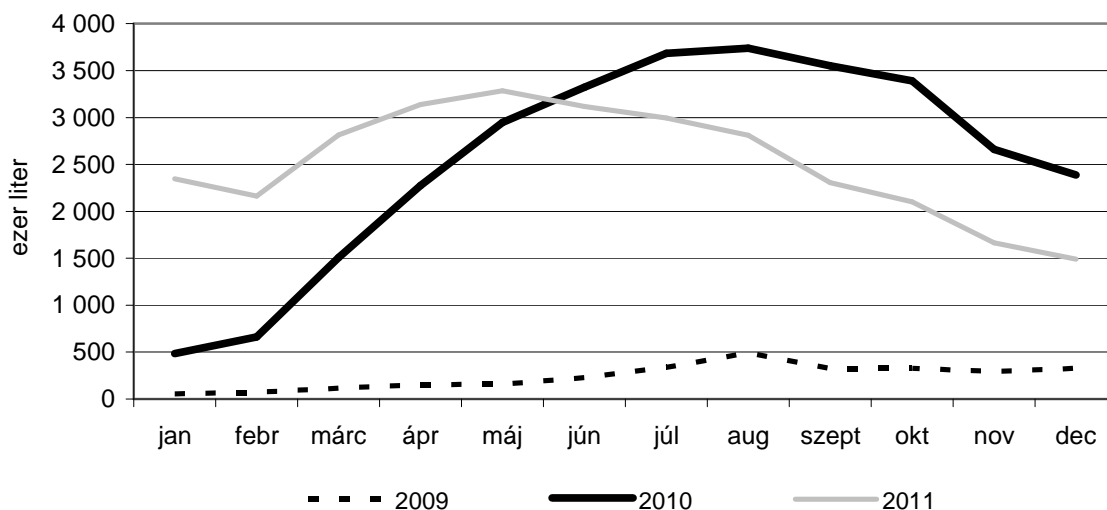
bioüzemanyagot, amely esetében a biotartalomra tekintettel a jövedéki adót részben vagy teljesen elengedték, vagyis az adókedvezménnyel forgalomba hozott E85 nem számít bele a teljesítésbe. A törvény végrehajtási rendeletei szerint a forgalomba hozott üzemanyagok energiatartalmának a bioüzemanyagból származó részaránya 2013. december 31-ig a motorbenzinben 3,1%-ot, a gázolajban 4,4%-ot kell kötelezően elérnie. 2014. január 1-től a kötelező részarány mindkét üzemanyagtípusnál 4,9%-ra nő.

### A bioüzemanyagok magyarországi felhasználása 2007-2011

Megnevezés	Mértékegység	2007	2008	2009	2010	2011*
<b>bioetanol (ETBE részeként is)</b>	ezer liter	53 728	91 899	92 200	113 091	95 939
	tonna	42 445	72 600	72 838	89 342	75 792
	%V/V	2,5	4,3	4,3	6,0	5,5
	% J/J	1,7	3,0	3,0	4,1	3,8
<b>biodízel</b>	ezer liter	2 383	150 716	156 232	150 463	148 798
	tonna	2 097	132 630	137 484	132 407	130 942
	%V/V	0,1	4,2	4,4	4,5	4,5
	% J/J	0,0	3,9	4,2	4,2	4,2

Forrás: Magyar Energia Hivatal

### A forgalomba hozott E85 üzemanyag mennyisége havonta



Forrás: A NAV Jövedéki Igazgatóságának adatai alapján AKI szerkesztés

A 2003/30/EK irányelv 4. cikkelyének (1) bekezdése alapján benyújtott tagállami jelentésben a felhasználás kismértékben eltér az Energia Hivatal által megadott adatoktól.

Eszerint a felhasználás biodízelből elérte a 159 millió litert, a 85,5 millió bioetanol mellett pedig 5,1 millió liter bio-ETBE, és elhanyagolható mennyiségű (130 liter) bio-MTBE került forgalomba 2010-ben.

Mind az Energia Hivatal adataiból, mind a tagállami jelentésből kitűnik, hogy bioetanolból jóval a kötelező bekeveréshez szükséges mennyiség felett használtak fel Magyarországon 2010-ben és 2011-ben is.

Ennek oka elsősorban az, hogy a biodízelrel ellentétben a bioetanol E85-ös üzemanyag (70-85%-nyi etanol tartalmú benzol etanol keverék) formájában is elérhető volt az autók számára és ennek értékesítése az elmúlt két évben látványosan bővült.

A NAV Jövedéki igazgatóságának adatai szerint, míg 2009-ben mindössze 2,9 millió liter E85-öt adtak el a kutakon, addig 2010-ben már 30,6 millió litert. Közel azonos mennyiség, 30,2 millió liter került értékesítésre 2011 során is.

2011. augusztus 28-tól az E85 etanol részének jövedéki adójának mentessége megszűnt, az adó 40 Ft/literre emelkedett, de már ezt megelőzően visszaesett az értékesítés és a második félévben átlagosan havi 1 millió literrel (35%-kal) elmaradt a 2010-es bázisévben mért forgalomtól.

A Cselekvési Tervben megadott 2020-ban felhasználandó bioüzemanyag mennyiségek előállításához a hazai alapanyag szükségletet (kukorica, repce) a magyar mezőgazdaság képes megtermelni. Etanolból a hazai igényeken túl, figyelembe véve a jelenleg évente feldolgozatlanul exportált kukorica 3-4 millió tonnás mennyiségét, akár jelentősebb exportra is lenne fedezet.

A 2020. évi hazai igényekhez szükséges kapacitások még nem álltak 2011-ben maradéktalanul rendelkezésre. A növényi olajok feldolgozása biztosított, de néhány kisebb üzem mellett, jelentősebb működő észterező (biodízelgyártó) kapacitással csak a komáromi Rossi Biofuel Zrt. (150 ezer tonna) és a mátészalkai Inter-Tram Kft. (12 ezer tonna) rendelkezett.

Bioetanol előállításához szükséges kapacitással 2011 végéig csak a szabadegyházi Hungrana Keményítő és Izocukorgyártó Kft. rendelkezett, a Győri Szeszgyár és Finomító Zrt. közlekedési célú etanol évek óta nem állított elő. A Hungrana Keményítő és Izocukorgyártó Kft. kapacitása 400 ezer tonna kukorica feldolgozását és 170 millió liter (135 ezer tonna) etanol gyártását tette lehetővé.

### A bioüzemanyagok magyarországi termelése 2007-2011

Megnevezés	Mértékegység	2007	2008	2009	2010	2011*
bioetanol	ezer liter	17 987	78 652	82 441	30 759	30 170
	tonna	14 210	62 135	65 128	24 300	23 834
biodízel	ezer liter	10 558	155 669	142 534	160 643	161 168
	tonna	9 291	136 989	125 430	141 366	141 827

Forrás: Magyar Energia Hivatal

A NÉBIH Földművelésügyi Igazgatóságán vezetett BÜHG nyilvántartásban 720 ügyfél regisztrálására került sor. A BÜHG nyilvántartás szerint, az országban 19 biomassza feldolgozó tevékenyked(ett)ik. A feldolgozó üzemek 278,3 ezer tonna növényi olajat, 5 ezer tonna használt sütőolajból származó tisztított olajat, 381 ezer tonna bioetanol, 219 ezer tonna biometanol alapon előállított metil-tercier-butilétert (bioüzemanyag alapanyag) és 246,4 ezer tonna biodízelt állíthatnak elő.

A nyilvántartásban szereplő biomassza kereskedő 99%-a főként gabona, három cég kizárólag olaj, egy pedig kizárólag ipari és települési hulladék biológiailag lebontható részének kereskedelmével foglalkozik.

A biomassza kereskedők adatszolgáltatásai, illetve a kiállított fenntarthatósági nyilatkozatok alapján megállapítható, hogy a bioüzemanyag gyártáshoz repcét, napraforgót, kukoricát, tiszta növényi olajat és használt növényi olajat, zsiradékot használnak fel, de a fenti bioüzemanyag-alapanyagokon kívül az ipari hulladékok, illetve maradékanyagok tekintetében a cukor kivonása vagy finomítása során nyert melasz feldolgozása is jelentős.

## **5 A BIOÜZEMANYAG FENNTARTHATÓ MÓDON TÖRTÉNŐ ELŐÁLLÍTÁSÁNAK KÖVETELMÉNYEI**

---

Egy üzemanyag akkor tekinthető bioüzemanyagnak - tekintet nélkül arra, hogy az előállításához felhasznált alapanyagot az Európai Unió területén vagy harmadik országban termesztették -, ha az a 343/2010. (XII.28.) Korm. rendeletben meghatározott valamennyi fenntarthatósági követelménynek megfelel.

A hulladékból és a mezőgazdaságból, akvakultúrából származó, halászati és erdészeti maradványoktól eltérő maradványokból előállított bioüzemanyagnak kizárólag annak a követelménynek kell megfelelnie, hogy a bioüzemanyag használatából eredő üvegházhatású gázkibocsátás elkerülés mértéke legalább 50% legyen.

## **6 A BIOÜZEMANYAG KÖZLEKEDÉSI CÉLÚ FELHASZNÁLÁSÁNAK ELŐMOZDÍTÁSÁRA VONATKOZÓ RENDELKEZÉSEK**

---

A motorbenzint vagy a dízelgázolajat forgalomba hozó üzemanyag-forgalmazó a bioüzemanyagot - tisztán vagy a motorbenzinbe, dízelgázolajba bekeverve - úgy köteles forgalomba hozni, hogy az általa havi szinten forgalomba hozott bioüzemanyag mennyisége elérje a Korm. rendeletben meghatározott kötelező bioüzemanyag-részarány mennyiségét.

A kötelező bioüzemanyag-részarány számításánál figyelmen kívül kell hagyni:

- a) azt a forgalomba hozott bioüzemanyagot, amelynek fenntartható módon történő előállítását az arra kötelezett nem igazolja,
- b) azt a forgalomba hozott motorbenzint, dízelgázolajat és bioüzemanyagot, amelyre a Jöt. szerint a biokomponens-tartalomra tekintettel a jövedéki adó részben vagy egészben elengedésre vagy visszatérítésre került, valamint
- c) a behozott kőolaj és kőolajtermékek biztonsági készletezéséről szóló 1993. évi XLIX. törvényben meghatározott biztonsági készletből kőolaj- és kőolajtermék-ellátási válsághelyzetben szabad forgalomba hozott üzemanyagot.



## 7 A FENNTARTHATÓSÁGI KRITÉRIUMOK TELJESÍTÉSE

A fenntarthatósági követelmények teljesítése igazolható:

- biomassa igazolással, fenntarthatósági igazolással vagy fenntarthatósági bizonyítvánnyal,
- a 2009/28/EK európai parlamenti és tanácsi irányelv 17-19. cikkeinek átültetését szolgáló más tagállami jogszabály feltételeinek megfelelően kiállított okmánnyal,
- a 2009/28/EK európai parlamenti és tanácsi irányelv 18. cikk (4) bekezdése alapján hozott bizottsági határozattal elismert önkéntes nemzeti vagy nemzetközi rendszer előírásaival összhangban kiállított okmánnyal vagy
- a 2009/28/EK európai parlamenti és tanácsi irányelv 18. cikk (4) bekezdése szerint az Európai Bizottság részéről harmadik országgal kötött nemzetközi megállapodással összhangban kiállított okmánnyal,
- *használt sütőolaj esetében olyan szállítási okmánnyal, mely tartalmazza az eladó és a vevő nevét, címét és a használt sütőolaj mennyiségét* (Ez a rendelkezés 2012. december 1-jével hatályát veszti).

### 7.1 Európai Bizottság – Sajtóközlemény

Zöld utat kaptak a bioüzemanyagokra vonatkozó első uniós fenntarthatósági rendszerek

Brüsszel, 2011. július 19. – A bioüzemanyagok jelenthetik a fosszilis üzemanyagok környezetbarát alternatíváját. Gondoskodnunk kell azonban arról, hogy a trópusi esőerdők és a jelentős kötöttszénkészletekkel rendelkező tőzeglápok ne váljanak pálmaolaj- vagy cukornádültetvényekké. Azt is biztosítanunk kell, hogy a fosszilis üzemanyagokhoz képest az EU-ban használt bioüzemanyagok ténylegesen csökkentsék a kibocsátott üvegházhatású gázok mennyiségét. A bioüzemanyagok fenntarthatóságáról meg kell bizonyosodni a tagállamok által végzett ellenőrzések vagy az Európai Bizottság által elfogadott önkéntes rendszerek segítségével. A Bizottság a mai napon hét ilyen önkéntes rendszert ismert el, amelyek a következők: ISCC, Bonsucro EU, RTRS EU RED, RSB EU RED, 2BSVs, RSBA és Greenergy. Az elismerés ténye a 27 uniós tagállamban közvetlenül alkalmazandó.

Günther Oettinger energiaügyi biztos így nyilatkozott: „Gondoskodnunk kell arról, hogy a bioüzemanyagokhoz kapcsolódó termelési és ellátási lánc egésze fenntartható legyen, ezért vezettük be a világon a legszigorúbb fenntarthatósági előírásokat. A mai napon uniós szinten elismert rendszerek az olyan átlátható és megbízható rendszer kitűnő példái, amely biztosítja e szigorú előírások betartását.”

Az állami támogatás megszerzéséhez vagy a megújuló energiaforrásokra vonatkozó, kötelező erejű nemzeti célkitűzésekbe való beszámításhoz az EU-ban használt bioüzemanyagoknak – legyenek azok akár helyileg előállított, akár importált üzemanyagok – meg kell felelniük a fenntarthatósági kritériumoknak. E kritériumok azt hivatottak megakadályozni, hogy a biológiai sokféleség szempontjából értékes vagy jelentős kötöttszénkészletekkel rendelkező földterületeket a bioüzemanyagok előállítására szolgáló növényi alapanyagok termesztésére állítsák át. Ez a gyakorlatban annyit jelent, hogy nem tekinthetők fenntarthatónak az olyan növényekből előállított

bioüzemanyagok, amelyeket korábban egyedi ökoszisztémával rendelkező esőerdőnek vagy természetes gyepterületnek helyt adó földterületen termesztettek. Ezen túlmenően a termelési lánc egészét tekintve az üvegházhatást okozó gázok kibocsátása a fosszilis üzemanyagokhoz képest legalább 35%-kal kell, hogy alacsonyabb legyen. Ez a küszöbérték idővel növekedni fog.

## 7.2 Háttérinformációk

Az EU azt a célt tűzte ki maga elé, hogy a közlekedésben a megújuló energiaforrások részaránya 2020-ra elérje legalább a 10%-ot. Amennyiben a cél megvalósítása bioüzemanyagok segítségével történik, a szóban forgó üzemanyagoknak meg kell felelniük meghatározott fenntarthatósági követelményeknek. Ez annyit tesz, hogy bioüzemanyagok nem állíthatók elő olyan területekről származó növényekből, amelyek a biológiai sokféleség szempontjából értéket képviselnek – ilyenek a védett területek vagy a szén-dioxidot jelentős mértékben megkötő területek, például az erdők vagy a tőzeglápok.

A vállalatok választhatnak, hogy a fenti fenntarthatósági kritériumoknak való megfelelést nemzeti rendszerek keretében bizonyítják, vagy (azáltal, hogy) csatlakoznak valamelyik, a Bizottság által elismert önkéntes rendszerhez.

Azt követően, hogy a Bizottság alaposan ellenőrizte valamely rendszernek a fenntarthatósági kritériumokkal való összeegyeztethetőségét, és meggyőződött arról, hogy az adott rendszer megfelel a megújuló energiáról szóló irányelvben előírt fenntarthatósági követelményeknek, a Bizottság öt évre elismeri a rendszert. A szóban forgó rendszerek keretében ellenőrzik, hogy a bioüzemanyagokat hol és hogyan állították elő. Ha egy termék esetében teljesülnek az önkéntes rendszer szabályai, a termék a rendszer keretében tanúsítványt kaphat.

A Bizottság által elvégzett aprólékos értékelés, illetve a rendszerek finomhangolása után az alábbi rendszerek részesültek elismerésben:

ISCC (német államilag finanszírozott) rendszer, amely valamennyi bioüzemanyag-típusra kiterjed)

Bonsucro EU (a cukornádalapú bioüzemanyagokra vonatkozó kerekasztal-kezdeményezés, amely Brazíliára helyezi a hangsúlyt)

RTRS EU RED (a szójaalapú bioüzemanyagokra vonatkozó kerekasztal-kezdeményezés, amely Brazíliára és Argentínára helyezi a hangsúlyt)

RSB EU RED (valamennyi bioüzemanyag-típusra kiterjedő kerekasztal-kezdeményezés)

2BSvs (valamennyi bioüzemanyag-típusra kiterjedő francia ipari rendszer)

RSBA (az Abengoa társaság ellátási láncát lefedő ipari rendszer)

Greenery (a Greenery társaság ipari rendszere, amely a Brazíliából származó cukornádból előállított etanolra vonatkozik)

A Bizottság jelenleg más önkéntes rendszerekkel kapcsolatban is egyeztetéseket folytat arról, hogy e rendszerek miként növelhetnék színvonalukat ahhoz, hogy megfeleljenek a bioüzemanyagokra vonatkozó fenntarthatósági követelményeknek. Az elismert rendszerek részletei és az értékelési jelentések az átláthatósági platformon kerülnek közzétételre a következő internetoldalon:

[http://ec.europa.eu/energy/renewables/biofuels/sustainability\\_schemes\\_en.htm](http://ec.europa.eu/energy/renewables/biofuels/sustainability_schemes_en.htm)

Az elismert rendszerekkel kapcsolatos további részletek a MEMO/11/522 jelzetű dokumentumban olvashatók.

## 8 A FENNTARTHATÓ BIOÜZEMANYAG-TERMELÉS KÖVETELMÉNYEIRŐL ÉS IGAZOLÁSÁRÓL SZÓLÓ 343/2010. (XII. 28.) KORM. RENDELET MÓDOSÍTÁSÁRÓL SZÓLÓ 318/2012. (XI. 13.) KORMÁNY RENDELETTEL BEVEZETETT ÚJ DEFINÍCIÓK

**bérfeldolgozás:** a mezőgazdasági igazgatási szerv nyilvántartásában szereplő biomassza feldolgozó által más gazdálkodó szervezet tulajdonában álló biomassza vagy köztes termék – fizikai vagy kémiai eljárás útján – bioüzemanyaggá vagy köztes terméké történő feldolgozása;

**termesztett biomassza:** a mezőgazdasággal és erdőgazdálkodással kapcsolatos tevékenység keretében a termőföldről szóló törvény szerinti termőföldön vagy mező-, erdőgazdasági művelés alatt álló belterületi földön előállított biomassza;

Fenti új fogalmak bevezetésével törlésre került a használt sütőolajra és zsiradékra vonatkozó fogalom meghatározás.

## 9 BIOMASSZA FENNTARTHATÓ MEGTERMELÉSE ÉS A BIOMASSZA IGAZOLÁS

A biomassza termelő a Korm. rendelet 2. melléklet I. pontja szerinti biomassza igazolás formanyomtatvány kiállításával igazolhatja az általa termesztett, vagy tevékenysége során keletkezett biomassza fenntarthatóságát.

<p align="center"><b>Biomassza igazolás - TERMESZTETT BIOMASSZÁRA</b> A 343/2010. (XII. 28.) Korm. rendelet 3. §-ában foglalt követelmények teljesítéséről, a Korm. rendelet 2. mellékletének I. pontjában meghatározott adattartalommal</p> <p>BIOMASSZA IGAZOLÁS BIOMASSZA SORSZÁMA: [ ] / [ ] / 2012. VMH REGISZTRÁCIÓS SZÁM SORSZÁM</p> <p><b>1) AZ IGAZOLÁS KIÁLLÍTÓJÁNAK</b> NÉV: [ ] CÍM: Irányítószám: [ ] Helység: [ ] Kösterület neve: [ ] Kösterület jellege: [ ] Házszám, emelet: [ ] REGISZTRÁCIÓS SZÁMA [a 343/2010. (XII. 28.) Korm. Rendelet 1. § (1) bekezdés 17. pontjában foglalt regisztrációs szám]: [ ]</p> <p><b>2) A BIOMASSZA MEGVÁSÁRLÓJÁNAK</b> NÉV: [ ] CÍM: Irányítószám: [ ] Helység: [ ] Kösterület neve: [ ] Kösterület jellege: [ ] Házszám, emelet: [ ] DEVIZABELFÖLDI VÁSÁRLÓ ESETÉN REGISZTRÁCIÓS SZÁMA: [ ]</p> <p><b>3) A BIOMASSZA ADATAI</b> BIOMASSZA MEGNEVEZÉSE: [ ] BIOMASSZA KN-KÓDJA: [ ] 1) A BIOMASSZA MENNYISÉGE (tonnában, két tizedes jeggyel kifejezve): [ ] 2) A BIOMASSZA TERMELÉSEVEL ÉRINTETT TERMŐTERÜLET ÖSSZESEN TETT NAGYSÁGA (hektárban, két tizedes jeggyel kifejezve): [ ] 3) A KIBOCSÁTÁSI KOMPONENSEK MEGÁLLAPÍTÁSA: <input type="checkbox"/> alapszertelemzett értéket történt <input type="checkbox"/> lényeges értéket történt 4) Ha a szállításra vonatkozó kibocsátási komponens megállapítása nem alapszertelemzett értéket történt, akkor az egy tonna terményre vetítve, a beszállítás, szállítás és tisztítás során keletkező ÜHG kibocsátás mértéke (kg CO<sub>2</sub>e/t): [ ] 5) Ha a termesztésre, termőterület váltásra vonatkozó kibocsátási komponensek megállapítása nem alapszertelemzett értéket történt, akkor az egy tonna terménymennyiségre vetítve, a termesztésből eredő közvetlen és a termesztés során a talaj készletén-készletváltozásából eredő ÜHG kibocsátás mértéke (kg CO<sub>2</sub>e/t): [ ]</p> <p align="right">1</p>	<p><b>6) A TERMESZTÉSSEL ÉRINTETT TERMŐTERÜLETEK ADATAI</b> A termőterület MePAR szerinti blokk- és parcella azonosítója: [ ] A termőterület nagysága hektárban, két tizedes jeggyel kifejezve: [ ] A termőterületről betakarított biomassza mennyisége tonnában, két tizedes jeggyel kifejezve: [ ] A biomassza betakarításának kezdő időpontja: [ ]</p> <p><b>Nyilatkozatok</b> 1. Nyilatkozom arról, hogy a biomassza igazolásban szereplő adatok a valóságnak megfelelők. 2. Nyilatkozom arról, hogy a biomassza igazolásban szereplő biomassza teljes mennyisége teljesíti a 343/2010. (XII. 28.) Korm. rendelet 3. § (1)-(2) bekezdésében foglaltakat, valamint a 42/2010. (XII. 20.) VM rendeletben foglaltakat. 3. Nyilatkozom arról, hogy a biomassza igazolásban szereplő biomassza teljes mennyiségét magam termesztettem. 4. Tudomásom birtok arról, hogy valóban adatterület igazolás kiállítását követően az eljárás hatálya a 343/2010. (XII. 28.) Korm. rendelet 13. §-ában foglaltak alapján bíróságot szabhat ki.</p> <p>Kélt: [ ] Aláírás: [ ] <small>Nem természetes személy esetén cégnév után is állítható!</small></p> <p>Aláíró neve: [ ]</p> <p align="right">2</p>
--	--

### Biomassza igazolás 2012. december 1-jét követően

<p align="center"><b>BIOMASSZA IGAZOLÁS TERMESZTETT BIOMASSZÁRA</b> <i>Bizlet - Jkt. száma: formanyomtatvány</i></p> <p>(1) IGAZOLÁS AZONOSÍTÓSZÁMA: [ ] / [ ] / [ ] REGISZTRÁCIÓS SZÁM SORSZÁM ÉV</p> <p><b>(2) AZ IGAZOLÁS KIÁLLÍTÓJÁNAK ADATAI</b> NÉV: [ ] CÍM: Irányítószám: [ ] Helység: [ ] Kösterület neve: [ ] Kösterület jellege: [ ] Házszám, emelet: [ ]</p> <p><b>(3) A BIOMASSZA MEGVÁSÁRLÓJÁNAK ADATAI</b> NÉV: [ ] CÍM: Irányítószám: [ ] Helység: [ ] Kösterület neve: [ ] Kösterület jellege: [ ] Házszám, emelet: [ ] DEVIZABELFÖLDI VÁSÁRLÓ ESETÉN REGISZTRÁCIÓS SZÁMA: [ ]</p> <p><b>(4) A BIOMASSZA ADATAI</b> MENEVEZÉS: [ ] KN-KÓD (a táblázatban): [ ] MENNYISÉG (tonna): [ ] BETAKARÍTÁSI HELYSZ. MAGYARORSZÁG: [ ] BETAKARÍTÁSI ÉV: [ ]</p> <p><b>(5) AZ IGAZOLÁSBAN SZEREPLŐ BIOMASSZA MENNYISÉGEHöz TARTOZÓ KIBOCSÁTÁSI KOMPONENSEK ÉRTÉKE:</b> <input type="checkbox"/> ALAPSZERTELEMZETT ÉRTÉK <input type="checkbox"/> LÉNYEGES ÉRTÉK [ ] kg CO<sub>2</sub>e/t (LÉNYEGES ÉRTÉKKEL TÖRTÉNŐ SZÁMÍTÁS ESETÉN KITÖLTENDŐ)</p> <p><b>(6) A BEGABARÍTÁS BŐNSZETÉSE ÉS A TALAJBAN LÉVŐ KÜTÖTT SZÉNNEK A JOBB MEZŐGAZDASÁGI GAZDÁLKODÁSNAK KÖZÖNSÉGTŐ FELHALMOZÓDÁSA MIATTI KIBOCSÁTÁS-CSÖKKENTÉST LERŐTÖZŐ AZ ÜHG KIBOCSÁTÁS SZÁMÍTÁSÁKOR FŐVETELMEBE VETÉK E:</b> <input type="checkbox"/> IGEN <input type="checkbox"/> NEM</p> <p><b>(7) HA A SZÁLLÍTÁSRA VONATKOZÓ KIBOCSÁTÁSI KOMPONENS MEGÁLLAPÍTÁSA NEM ALAPSZERTELEMZETT ÉRTÉKEK TÖRTÉNIK, AKKOR AZ EGY TONNA TERMÉNYRE VETÍTVE, A BESZÁLLÍTÁS, SZÁLLÍTÁS ÉS TISZTÍTÁS SORÁN KELETKEZŐ ÜHG KIBOCSÁTÁS MÉRTEKE:</b> [ ] kg CO<sub>2</sub>e/t</p> <p><b>(8) HA A TERMESZTÉSRE, TERMŐTERÜLET VÁLTÁSRA VONATKOZÓ KIBOCSÁTÁSI KOMPONENSEK MEGÁLLAPÍTÁSA NEM ALAPSZERTELEMZETT ÉRTÉKEK TÖRTÉNIK, AKKOR AZ EGY TONNA TERMÉNYSZÁMÍTÁSRA VETÍTVE, A TERMESZTÉS BŐL EREDŐ KÖZVETLEN ÉS A TERMESZTÉS SORÁN A TALAJ KÜTÖTT SZÉN-KÉSZLET-VÁLTOZÁSÁBÓL EREDŐ ÜHG KIBOCSÁTÁS MÉRTEKE:</b> [ ] kg CO<sub>2</sub>e/t</p> <p align="right">1</p>	<p><b>(9) AZ IGAZOLÁSBAN SZEREPLŐ BIOMASSZA MENNYISÉGE MEGTERMELÉSÉVEL ÉRINTETT TERMŐTERÜLET MePAR SZERINTI BLOKK- ÉS PARCELLA AZONOSÍTÓJA:</b> [ ]</p> <p><b>(10) A FENT FELSOROLT - AZ IGAZOLÁSBAN SZEREPLŐ BIOMASSZA MENNYISÉGE MEGTERMELÉSÉVEL ÉRINTETT - TERMŐTERÜLETEK ÖSSZESEN TETT NAGYSÁGA (hektárban, két tizedes jeggyel kifejezve):</b> [ ]</p> <p><b>(11) AZ IGAZOLÁS KIÁLLÍTÓJA ÁLTAL FELTÜNTETENDŐ - AZ IGAZOLÁSBAN SZEREPLŐ BIOMASSZA MENNYISÉGRE VONATKOZÓ - TÖVÁBBI ADATOK (AZ ALAPJELTÉRMEKESZ - MEGLEGEZŐ ÉRTÉKEK NEM KÖTELEZŐ) BEJELTETÉSEK MEG AZON TÖVÁBBI ADATOK, AMELYEK AZ ELŐZŐ BEJELTETÉSEKHEZ VALÓ MEGFELELŐSÉGET SZIGORÚSÍTANAK:</b> [ ]</p> <p><b>NYILATKOZATOK</b> 1. Nyilatkozom arról, hogy a biomassza igazolásban szereplő adatok a valóságnak megfelelők. 2. Nyilatkozom arról, hogy a biomassza igazolásban szereplő biomassza teljes mennyisége teljesíti a 343/2010. (XII. 28.) Korm. rendelet 3. § (1)-(2) bekezdésében foglaltakat, valamint a 42/2010. (XII. 20.) VM rendeletben foglaltakat. 3. Nyilatkozom arról, hogy a biomassza igazolásban szereplő biomassza teljes mennyiségét magam termesztettem. 4. Tudomásom birtok arról, hogy valóban adatterület igazolás kiállítását követően az eljárás hatálya a 343/2010. (XII. 28.) Korm. rendeletben foglaltak alapján bíróságot szabhat ki.</p> <p>KÉLTÉZÉS: [ ] HELYSZ. DATUM: [ ] <small>NEM TERMESZTÉS SZEMÉLY ESETÉN CÉGNÉV UTÁN IS ÁLLÍTHATÓ!</small></p> <p align="right">2</p>
---	--

Biomassza termelők esetében elengedhetetlen az alábbi fogalmak tisztázása.

## 9.1 Biomassza

A mezőgazdaságból - a növényi és állati eredetű anyagokat is beleértve, erdőgazdálkodásból és a kapcsolódó iparágakból, többek között a halászatból és az akvakultúrából - származó, biológiai eredetű termékek, hulladékok és maradékanyagok biológiailag lebontható része, valamint az ipari és települési hulladék biológiailag lebontható része.

A fentiek alapján biomasszának minősül minden növény, de biomasszának minősül valamennyi hulladék és maradékanyag is, amelyre a fenti meghatározás ráillik.

Biomassza termelő: a biomasszát előállító gazdálkodó szervezet, valamint az, aki továbbértékesítés céljából biomasszát térítésmentesen összegyűjt.

Tehát biomassza termelőnek minősül a mezőgazdasági gazdálkodó, de biomassza termelő lehet a balatoni lángosos, vagy egy budapesti étterem is. **A biomassza termelőnek nem kell a BÜHG nyilvántartásba felvetetnie magát,** azaz a Nemzeti Élelmiszerlánc-biztonsági Hivatalnál nincs nyilvántartásba vételi kötelezettsége.

Termelést és kereskedelmet folytató integrátorok esetében nagyon fontos, hogy a saját termelésű terményre biomassza igazolást, az integráció keretében begyűjtött és értékesített terményre pedig fenntarthatósági igazolást kell kiállítaniuk. Ez alapján az integrátoroknak – mivel a jogszabály alapján a nem saját termelésű biomassza tekintetében biomassza kereskedőknek minősülnek – be kell jelentkezniük a BÜHG nyilvántartásba.

## 9.2 Biomassza igazolás

A biomassza termelő által az általa megtermelt vagy begyűjtött, illetve tevékenységéből származó vagy tevékenysége során keletkezett biomasszára kiadott fenntarthatósági követelményeknek való megfelelésre vonatkozó nyilatkozat.

A termelőknél csak abban az esetben lehet a biomassza igazolással a biomassza eredetét és annak a fenntarthatósági kritériumoknak való megfelelését leigazolniuk, amennyiben az a vonatkozó jogszabályokban foglalt feltételeket teljesíti. **Itt kell megjegyezni, hogy a biomassza igazolására egyik termelő sem kötelezhető, azonban az igazolás jogszerű kiállításával – a tapasztalatok alapján – felárral tudja a megtermelt biomasszát értékesíteni.**

A biomassza fenntarthatóságáról a biomassza termelő a betakarítást vagy a területről történő begyűjtést követő év július 31-ig, kukorica esetében október 31-ig állíthat ki biomassza igazolást.

Ugyanarra a biomassza mennyiségre – kivéve ha az igazolás megsemmisül, vagy megrongálódik - egy biomassza igazolás állítható ki.

A biomassza termelő biomassza igazolást az általa megtermelt vagy begyűjtött, illetve tevékenységéből származó vagy tevékenysége során keletkezett és **a tulajdonában lévő** biomassza mennyiségre állíthat ki. (A „tulajdonában lévő” kifejezés a legutóbbi módosítással került a rendelkezésbe).

A biomassza igazolás másodpéldányát a biomassza termelő köteles öt évig megőrizni.

Két típusú biomassza igazolást különböztetünk meg, termesztett és nem termesztett biomasszára vonatkozó igazolást.

### 9.3 A termesztett biomasszára vonatkozó igazolás adattartalma

- biomassza igazolás sorszáma,
- az igazolás kiállítójának adatai, regisztrációs száma,
- a biomassza megvásárlójának neve, címe, devizabelföldi vásárló esetén regisztrációs száma,
- a biomassza megnevezése és KN-kódja,
- a biomassza mennyisége tonnában kifejezve,
- az igazolásban biomassza mennyiség termelésével érintett termőterület összesített nagysága hektárban két tizedes jegyig kifejezve,
- **az igazolásban szereplő biomassza mennyiség betakarításának éve,**
- nyilatkozat arról, hogy a kibocsátási komponensek megállapítása alapértelmezett vagy tényleges értéken történt,
- **nyilatkozat arról, hogy a degradációs bónuszt és a talajban lévő kötött szénnek a jobb mezőgazdasági gazdálkodásnak köszönhető felhalmozódása miatti kibocsátás-csökkentést leíró tényezőt figyelembe vették-e az ÜHG kibocsátás kiszámításakor;**
- ha a szállításra vonatkozó kibocsátási komponens megállapítása nem alapértelmezett értéken történik, akkor az egy tonna terményre vetített, a beszállítás, szárítás és tisztítás során keletkező ÜHG kibocsátás mértéke;
- ha a termesztésre, termőterület váltásra vonatkozó kibocsátási komponensek megállapítása nem alapértelmezett értéken történt, akkor az egy tonna terménymennyiségre vetített, a termesztéséből eredő közvetlen és a termesztés során a talaj kötöttszén-készletváltozásából eredő ÜHG kibocsátás mértéke,
- **az igazolásban szereplő biomassza mennyiség megtermelésével érintett termőterület MePAR szerinti blokk- és parcella azonosítója (a továbbiakban: termőterületre vonatkozó adatok).**

*A korábbi (2012. december 1-jét megelőző) szabályozás szerint a biomassza mennyiségét tonnában két tizedes jegyig kellett megadni. Mivel ez a gyakorlatban problémát okozott, a rendelkezés törlésre került.*

*Ugyancsak törlésre került, hogy a biomassza igazoláson a termesztéssel érintett termőterület nagyságát hektárban, valamint a termőterületről betakarított biomassza mennyiségét tonnában, két tizedes jegy pontossággal kellene kifejezni, és törlésre került azon rendelkezés is, amely szerint a biomassza betakarításának kezdő időpontját is meg kell adni.*

### 9.4 Nem termesztett biomassza igazolás adattartalma

- a biomassza igazolás sorszáma,
- az igazolás kiállítójának neve, címe, devizabelföldi vásárló esetében regisztrációs száma,
- a biomassza megvásárlójának neve, lakcíme, vagy székhelye devizabelföldi vásárló esetén regisztrációs száma,
- a biomassza megnevezése és KN-kódja,
- a biomassza mennyisége tonnában két tizedes jegyig kifejezve,

- a biomassa forrására vagy a begyűjtés helyére vonatkozó adatok.

## 9.5 A biomassa igazolás megsemmisülése, megrongálódása

A biomassa igazolás megsemmisülése vagy megrongálódása esetén a biomassa termelő ugyanazon mennyiségre ismételt biomassa igazolást állíthat ki. A biomassa igazolás ismételt kiállítását annak kiadását követő 5 napon belül, az erre a célra rendszeresített nyomtatványon be kell jelenteni a mezőgazdasági igazgatási szervnek.

<p><b>Biomassa igazolás ismételt kiállításának bejelentése</b> A 343/2010. (XII. 28.) Korm. rendelet 3. § (9) bekezdésében foglaltak alapján Bírat. – 16. számú formanyomtatvány</p> <p><b>BIVATAL TÖLTI KI!</b> Érkeztető szám: É/_____/2012. Iktatószám: 04.3/_____/2012. Beérkezett: _____ Ügyszám: _____</p> <p>(1) A BEJELENTŐ</p> <p>NEVE: _____</p> <p>CÍME: IRÁNYTÖZSÁM: _____ HELYSÉG: _____ KÖZTERÜLET NEVE: _____ KÖZTERÜLET JELLEGE: _____ HÁZSZÁM, EMELLET: _____</p> <p>REGISZTRÁCIÓS SZÁMA, ADÓSZÁMA VAGY ADÓAZONOSÍTÓ JELE: _____</p> <p>(2) A BIOMASSZA IGAZOLÁS VISSZAVONÁSÁNAK ILLETVE ISMÉTELT KIÁLLÍTÁSÁNAK OKA (SZÖVEGES INDOKLÁSSAL):</p> <p><input type="checkbox"/> AZ IGAZOLÁS MEGSEMMISÜLÉSE</p> <p>_____</p> <p><input type="checkbox"/> AZ IGAZOLÁS MEGRONGÁLÓDÁSA</p> <p>_____</p> <p><input type="checkbox"/> A KIÁLLÍTOTT IGAZOLÁS ALAPJÁUL SZOLGÁLÓ TERMÉKÁTRUHÁZÁS TELJES VAGY RESZLEGES MEGHUSULÁSA</p> <p>_____</p> <p>(3/1) A MEGSEMMISÜLT, MEGRONGÁLÓDOTT VAGY VISSZAVONT BIOMASSZA IGAZOLÁS AZONOSÍTÓSZÁMA: _____ / _____ / _____ EGYEDI AZONOSÍTÓSZÁM      SORSZÁM      ÉV</p> <p>(3/2) VISSZAVONT BIOMASSZA IGAZOLÁS ESETÉBEN A VISSZAVONÁS DÁTUMA: _____</p> <p style="text-align: right;">1</p>	<p>(4) A MEGSEMMISÜLT, MEGRONGÁLÓDOTT VAGY VISSZAVONT BIOMASSZA IGAZOLÁSBAN SZEREPLO BIOMASSZA ADATAI:</p> <p>BIOMASSZA MEGNEVEZÉSE: _____</p> <p>BIOMASSZA KN-KÓDJA: _____</p> <p>A BIOMASSZA MENNYISÉGE (tonnában): _____</p> <p>(5) A MEGSEMMISÜLT, MEGRONGÁLÓDOTT VAGY VISSZAVONT IGAZOLÁS HELYETT KIÁLLÍTOTT BIOMASSZA IGAZOLÁS SORSZÁMA:</p> <p>_____ / _____ / _____ EGYEDI AZONOSÍTÓSZÁM      SORSZÁM      ÉV</p> <p><b>ALULÍROTT NYILATKOZOM, HOGY A FENTIEK A VALÓSÁGNAK MEGFELELNEKI</b></p> <p>KELT: _____ ALÁÍRÁS: _____</p> <p style="text-align: center; font-size: small;">NEM TERMÉSZETES SZEMÉLY ESETÉN CEG/SZERZŐ ALÁÍRÁS SZÜKSÉGES!</p> <p>ALÁÍRÓ NEVE: _____</p> <p style="text-align: right;">2</p>
--	---

## 9.6 A bioüzemanyagok alapanyagául szolgáló biomassa fenntartható termesztésének területi lehatárolása

A VM rendeletben foglaltak alapján bioüzemanyagok alapanyagául szolgáló biomasszát azon a szántó művelési ágba sorolt, alapértelmezett területen lehet termelni, amelyre a 2008. évben egységes területalapú támogatási kérelmet nyújtottak be (tehát a földterület 2008-ban bázisjogosultságot szerzett), és nem minősül a 2. §-ban felsorolt érzékeny területnek.

Érzékeny területnek minősülnek, és a biomassa termelésére nem vehetők igénybe – a földterület jelenlegi besorolására tekintet nélkül – a 2008 januárjában vagy azt követően a következők szerint érzékenynek minősülő földterületek:



1. A biológiai sokféleség szempontjából nagy értéket képviselő őshonos fajokból álló erdő és egyéb természeti vagy természetközeli erdős területek, ahol nem láthatók emberi tevékenység egyértelmű jelei, és az ökológiai folyamatokat nem zavarták meg jelentős mértékben.
2. Olyan – a biológiai sokféleség szempontjából nagy értéket képviselő – területek, amelyek természetvédelmi oltalom alatt álló vagy védelem alá vonásra kijelölt területek, Natura 2000 területek, ritka vagy veszélyeztetett ökoszisztémák vagy fajok védelmére szolgáló, nemzetközi megállapodások által elismert területek, vagy olyan területek, amelyek kormányközi szervezetek vagy a Nemzetközi Természetvédelmi Unió által készített jegyzékekben szerepelnek.

Amennyiben azonban a nyersanyagtermelés nem ellentétes a természetvédelmi kijelölést megalapozó célokkal, úgy a 2. pontban felsorolt területeken is lehet biomasszát termesztani/betakarítani/összegyűjteni.

3. A biológiai sokféleség szempontjából nagy értéket képviselő nagy biodiverzitású gyepterületek, és amelyek természetes gyepterületek, és emberi beavatkozás nélkül e területek olyan gyepterületek maradnának, amelyek megőrzik természetes fajösszetételüket, ökológiai jellemzőiket és folyamataikat, mesterséges, nagy fajgazdagságot mutató és nem degradálódott gyepterületek, amelyek emberi beavatkozás nélkül nem maradnának gyepterületek.

Amennyiben azonban a mesterséges, nagy fajgazdagságot mutató és nem degradálódott gyepterületek - amelyek emberi beavatkozás nélkül nem maradnának gyepterületek - esetében, ha a gyepterületi besorolás megőrzéséhez a nyersanyag betakarítása szükséges, úgy ezen területeken is lehet biomasszát termesztani/betakarítani/begyűjteni.

4. Jelentős szénkészletekkel rendelkező földterületek, amelyek:
  - vizes élőhelyek, tartósan vagy az év jelentős részében vízzel borított vagy vízzel átitatott földterületek,
  - összefüggő, több mint egy hektárra kiterjedő, öt méternél magasabb fákkal és 30%-ot meghaladó lombkorona-fedettséggel, illetve e küszöbértékeket az adott helyen elérni képes fákkal borított erdőterületek,
  - egy hektárnál nagyobb kiterjedésű földterületek öt méternél magasabb fákkal és 10–30% közötti lombkorona-fedettséggel, illetve e küszöbértékeket az adott helyen elérni képes fákkal borított erdőterületek.

Amennyiben a terület a nyersanyag kitermelésének időpontjában a 2008 januárjában meglevő besorolással megegyező besorolású volt, úgy a 4. pontban felsorolt területeken is lehet biomasszát termesztani/betakarítani/összegyűjteni.

5. Tőzeges ősláp földterületek

Amennyiben a biomassza termelése és betakarítása nem jár együtt a korábban lecsapolatlan talaj lecsapolásával, úgy ezen területeken is lehet biomasszát termesztani/betakarítani/begyűjteni.

A Korm. rendeletben foglaltak alapján – és a VM rendelet értelmében - a bioüzemanyag előállításához felhasznált biomassa tehát, akkor minősül fenntarthatóan megtermeltnek, ha a biomassa a

1. termesztésének helye alapján

- alapértelmezett területről származik (lásd VM rendelet), vagy
- érzékeny területről származik és azon terület védelmi céljával összeegyeztethető gazdálkodás folyik, továbbá a termelés folyamata nem ellentétes a biológiai sokféleség megőrzésének és a nagy értékű, természetes ökoszisztémák megővésének szempontjaival

2. a közös agrárpolitika keretébe tartozó, mezőgazdasági termelők részére meghatározott közvetlen támogatási rendszerek közös szabályainak megállapításáról és a mezőgazdasági termelők részére meghatározott egyes támogatási rendszerek létrehozásáról szóló, 2009. január 19-i 73/2009/EK tanácsi rendelet (a továbbiakban: 73/2009 EK Tanácsi rendelet) II. mellékletének A. részében és 9. pontjában, a „Környezetvédelem” cím alatt meghatározott rendelkezések szerinti követelmények és szabványok, valamint a 73/2009/EK tanácsi rendelet 6. cikk (1) bekezdése alapján meghatározott jó mezőgazdasági és ökológiai állapottal kapcsolatos minimum követelményeknek megfelelő gyakorlat betartásra kerül.

A biomassa termelőnek rendelkeznie kell a biomassa igazolásban szereplő mennyiségi adatokat alátámasztó mérési dokumentumokkal és mérlegjegyekkel.

A biomassa termelője a biomassa igazoláshoz - emelkedő sorrendben - sorszámot (a továbbiakban: biomassa sorszám) köteles hozzárendelni.

## 9.7 Biomassa igazolás sorszámozása

A biomassa termelője a biomassa igazoláshoz azonosító számot (a továbbiakban: biomassa igazolás sorszám) köteles hozzárendelni. Egy biomassa igazolás sorszámhoz kizárólag egy biomassa igazolás rendelhető, valamint egy biomassa igazolás csak egy biomassa igazolás sorszámon állítható ki. A biomassa igazolás sorszámnak sorrendben a következő adatokat kell tartalmaznia.

A biomassa termelőjének regisztrációs száma vagy nem termesztett biomassa esetében az igazolás kiállítójának adószáma vagy adóazonosító jele, igazolásonként 1-gyel növekvő sorszám, ami naptári évenként 1-es sorszámmal kezdődik és a kiadás évszáma.

példa termesztett biomassa igazolás sorszámozására: 100XXXXXXX/1/2012., 100XXXXXXX/2/2012.

példa nem termesztett biomassa igazolás sorszámozására: 8XXXXXXX/1/2012., 8XXXXXXX/2/2012.

A biomassa igazolás megsemmisülése vagy megrongálódása esetén a biomassa termelő ugyanazon mennyiségre ismételt biomassa igazolást állíthat ki. A biomassa igazolás ismételt kiállítását annak kiadását követő 5 napon belül, az erre a célra rendszeresített nyomtatványon be kell jelenteni a NÉBIH-hez.

A biomassa igazolás fenntarthatósági igazolás kiállításához nem használható fel a kiállításától számított harmadik naptári év december 31. napját követően, vagy a biomassa megsemmisülése esetén.

A biomassa igazolások formanyomtatványai magyar, angol és német nyelven a NÉBIH honlapjáról letölthetőek.

([http://www.nebih.gov.hu//szakteruletek/szakteruletek/foldmuv\\_ig/nyomtatvanyok\\_fm/343\\_2010\\_nyomtatvanyok.html](http://www.nebih.gov.hu//szakteruletek/szakteruletek/foldmuv_ig/nyomtatvanyok_fm/343_2010_nyomtatvanyok.html))

## **9.8 A biomassa igazolás kitöltésének menete (kitöltési útmutató) a biomassa igazolás egyes pontjaiban foglaltakat alapul véve**

### Az igazolás kiállítójának

- Neve: A (biomassa)termelő neve.
- Címe: A (biomassa)termelő székhelye.
- Regisztrációs száma: A (biomassa)termelő Mezőgazdasági és Vidékfejlesztési Hivatalnál nyilvántartott ügyfél regisztrációs száma (100XXXXXX), nem termesztett biomassa esetén az igazolás kiállítójának adószáma vagy adóazonosító jele.

### A biomassa megvásárlójának

- Neve: Az igazolásban szereplő biomassa mennyiséget felvásárló partner neve.
- Címe: Az igazolásban szereplő biomassa mennyiséget felvásárló partner székhelye.
- Devizabelföldi vásárló esetén regisztrációs száma: Abban az esetben, ha a (biomassa)termelő a biomassa igazolásban foglalt biomassa mennyiséget hazai vevő felé értékesíti, úgy a vásárló fél regisztrációs számát is fel kell tüntetni az igazolásban.

Itt fontos megjegyezni, hogy a Korm. rendelet 1. § (1) bekezdésének 17. pontja szerint regisztrációs számnak minősül:

- A mezőgazdasági, agrár-vidékfejlesztési, valamint halászati támogatásokhoz és egyéb intézkedésekhez kapcsolódó eljárás egyes kérdéseiről szóló 2007. évi XVII. törvény 30. § (1) bekezdése szerinti regisztrációs szám (MVH ügyfél regisztrációs szám),
- **vagy** az adóaktári, **vagy** bejegyzett kereskedői, **vagy** eseti bejegyzett kereskedői, **vagy** jövedéki engedély száma.

Így tehát a termelő ezek közül bármelyiket beírhatja az igazolás ezen pontjába.

### A biomassa adatai

Biomassa megnevezése: A biomassa neve, így például kukorica, repce, napraforgó stb.

Biomassza KN-kódja: Egyes termények, termékek KN kódját (vámtarifa számát) a 861/2010. EU rendelet tartalmazza, melyet idén januárban a vám- és a statisztikai nomenklatúráról, valamint a Közös Vámtarifáról szóló 2658/87/EGK tanácsi rendelet I. mellékletének módosításáról szóló 1006/2011/EU rendelet módosított.

A rendelet az alábbi címen érhető el:

<http://eur-lex.europa.eu/LexUriServ/LexUriServ.do?uri=OJ:L:2011:282:0001:0912:HU:PDF>

A rendelet szövegében az adott biomassza a gyorskereső (Ctrl F billentyűkombináció) segítségével gyorsan kikereshető, így ahhoz a megfelelő KN kód is hozzárendelhető.

A leggyakoribb KN-kódok az alábbiak:

Árpa	1003 90 00
Búza	1001 99 00
Cirokmag	1007 90 00
Kukorica	1005 90 00
Napraforgó(mag)	1206 00 99
Repce(mag)	1205 90 00
Szójabab	1201 90 00
Triticale	1008 60 00
Zab	1004 90 00

A biomassza mennyisége

A biomassza igazolással ellátott biomassza mennyisége tonnában kifejezve.

A biomassza termelésével érintett terület összesített nagysága

A biomassza igazolásban szereplő biomassza mennyiség megtermelésével érintett termőterületek összesített nagysága

**Az igazolásban szereplő biomassza mennyiség betakarításának éve**

**Nyilatkozat arról, hogy a kibocsátási komponensek megállapítása alapértelmezett, vagy tényleges értéken történt-e, valamint arról, hogy a degradációs bónusz figyelembe vételre került-e az ÜHG kibocsátás kiszámításakor.**

A kibocsátási komponensek megállapítása

- Alapértelmezett érték: A jellemző értékből előre meghatározott tényezők alkalmazásával számított, az üvegházhatású gázok egy adott bioüzemanyag-előállítási folyamat egyes vagy

összes lépéséből eredő kibocsátásának értéke, amely a tényleges érték helyett alkalmazható, ha az e rendeletben foglalt feltételek fennállnak.

**Ha a biomasszát alapértelmezett területen természetették, akkor a kibocsátási komponensek megállapítása történhet alapértelmezett értéken.**

- Tényleges érték: Az üvegházhatású gázok kibocsátásának egy adott bioüzemanyag-előállítási folyamat egyes vagy összes lépéséből eredő csökkenése, amelyet a bioüzemanyag fenntarthatósági követelményeknek való megfelelésével kapcsolatos üvegházhatású-gázkibocsátás elkerülés kiszámításának szabályairól szóló NFM rendeletben meghatározott módszerrel kell kiszámítani.

A közlekedési célú üzemanyagok, a bioüzemanyagok előállítása és használata által kiváltott üvegházhatású gázkibocsátást a következők szerint kell kiszámítani.

$$E = e_{ec} + e_l + e_p + e_{td} + e_u - e_{sca} - e_{ccs} - e_{ccr} - e_{ee}$$

ahol:

- $E$  = az üzemanyag használata során keletkező összes kibocsátás;  
 $e_{ec}$  = a nyersanyagok kinyerése vagy termelése során keletkező kibocsátások;  
 $e_l$  = a földhasználat megváltozása által okozott szénkészlet-változásokból eredő éves kibocsátások;  
 $e_p$  = a feldolgozás során keletkező kibocsátások;  
 $e_{td}$  = a szállítás és az elosztás során keletkező kibocsátások;  
 $e_u$  = a használt üzemanyagból eredő kibocsátások;  
 $e_{sca}$  = a talajban lévő szén-dioxid-felhalmozódásból származó kibocsátás-megtakarítás jobb mezőgazdasági gazdálkodás révén;  
 $e_{ccs}$  = a szén megkötéséből és geológiai tárolásából eredő kibocsátás-megtakarítások;  
 $e_{ccr}$  = a szén megkötéséből és helyettesítéséből eredő kibocsátás-megtakarítások;  
 $e_{ee}$  = a kogenerációból származó villamosenergia-többletből eredő kibocsátás megtakarítások.

Az üzemanyagokból eredő üvegházhatású gázkibocsátást,  $E$ , az egy MJ üzemanyagra jutó  $CO_2$  grammjának egyenértékében kell kifejezni,  $gCO_{2eq}/MJ$ .

A 2. ponttól eltérően a közlekedési célú üzemanyagok esetében a  $gCO_{2eq}/MJ$ -ban kiszámított értékek kiigazíthatók a hasznos üzem tekintetében az üzemanyagok között tapasztalható különbségek figyelembevételére érdekében,  $km/MJ$ -ban kifejezve. Ilyen kiigazítás kizárólag akkor lehetséges, ha a hasznos üzem tekintetében fennálló különbségek igazolhatók.

A bioüzemanyagok használatából eredő, az üvegházhatású gázkibocsátás-megtakarítást a következők szerint kell kiszámítani:

$$MEGTAKARÍTÁS = (EF - EB)/EF,$$

ahol

- $EB$  = a bioüzemanyagok használatából eredő összes kibocsátás; és

EF = a fosszilisüzemanyag-komparátor használatából eredő összes kibocsátás

A nyersanyagok kinyerése vagy termelése során keletkező kibocsátásokba ( $e_{ec}$ ) beletartoznak

- a kinyerési vagy a mezőgazdasági termelési eljárás során keletkező kibocsátások;
- a nyersanyagok begyűjtése során keletkező kibocsátások;
- a hulladékokból és a szivárgásokból eredő kibocsátások; és
- a kinyeréshez vagy a termeléshez használt vegyszerek vagy egyéb termékek előállítása során keletkező kibocsátások.

A nyersanyagtermelés vonatkozásában a szén-dioxid-megkötést nem kell figyelembe venni.

Az olajkitermelést kísérő fáklyázásból származó üvegházhatású gázkibocsátásnak a világ bármely pontján bekövetkező bizonyított csökkenését le kell vonni.

A földhasználat megváltozása által okozott szénkészlet-változásokból eredő éves kibocsátások ( $e_l$ ) kiszámításához az összes kibocsátást egyenlően  $e_l$  kell osztani húsz évre. Ezen kibocsátások kiszámítása során a következő szabályt kell alkalmazni:

$$e_l = (CSR - CSA) \times 3,664 \times 1/20 \times 1/P - e_B,$$

ahol

$e_l$  = a földhasználat megváltozása által okozott szénkészlet-változásokból eredő éves kibocsátások (a bioüzemanyagból származó energia egy egységére jutó  $CO_2$ -egyenérték tömegeként számítva);

CSR = a referencia-földhasználathoz hozzárendelt területegységenkénti szénkészlet (a területegységre jutó szén tömegében mérve, beleértve a talajt és a vegetációt is). A referencia-földhasználat a 2008 januárjában, vagy a nyersanyag előállítása előtt húsz évvel aktuális földhasználat, bármelyik is a későbbi;

CSA = az aktuális földhasználathoz hozzárendelt területegységenkénti szénkészlet (a területegységre jutó szén tömegében mérve, beleértve a talajt és a vegetációt is). Azokban az esetekben, ahol a szénkészlet egy évnél hosszabb ideig halmozódik fel, a CSA-hoz rendelt érték a húsz év elteltével vagy a gabona beérésekor becsült területegységenkénti szénkészlet, a korábban bekövetkező figyelembevételével;

P = a növény produktivitása (a bioüzemanyagokból egységnyi területen évente előállított energia); és

$e_B$  = 29  $gCO_{2eq}/MJ$  értékű bónusz olyan bioüzemanyagokra vagy a folyékony bio-energiához vezetőkre, amelyek esetében a biomasszát helyreállított degradálódott földterületről nyerik, és a 8. pontban felsorolt feltételek teljesülnek.

A  $29 \text{ gCO}_{2\text{eq}}/\text{MJ}$  értékű bónusz akkor adható meg, ha bizonyított, hogy az adott földterület 2008 januárjában nem állt mezőgazdasági vagy más célú használat alatt, és az alábbi kategóriák valamelyikébe tartozik:

- súlyosan degradálódott földterületet, beleértve a korábban mezőgazdasági célra használt földterületeket is, vagy
- erősen szennyezett földterület.

A  $29 \text{ gCO}_{2\text{eq}}/\text{MJ}$  értékű bónusz a földterület mezőgazdasági használatra való átállításának időpontjától számított legfeljebb tíz évig érvényes, feltéve, hogy az a) alpontba tartozó földterületek esetében biztosított a szénkészlet folyamatos növekedése és az erózió jelentős csökkentése, vagy a b) alpontba tartozó földterületek esetében pedig a talajszennyeződés mértéke csökken.

A 8. pontban említett kategóriák fogalom-meghatározása a következő

- „súlyosan degradálódott földterület”: olyan földterület, amelynek esetében hosszabb időszak során jelentős szikesedés volt tapasztalható, vagy amelynek a szervesanyag-tartalma különösen alacsony, és súlyosan erodálódott;
- „erősen szennyezett földterület”: olyan földterület, amely a talajszennyeződés mértéke miatt élelmiszer- vagy takarmánytermelésre nem alkalmas.

Ide tartoznak azok a földterületek is, amelyekről a Bizottság a megújuló energiaforrásból előállított energia támogatásáról, valamint a 2001/77/EK és a 2003/30/EK irányelv módosításáról és azt követő hatályon kívül helyezéséről szóló, 2009. április 23-i 2009/28/EK európai parlamenti és a tanácsi irányelv 18. cikk (4) bekezdés negyedik albekezdésének megfelelően határozatot hozott.

A talajban lévő szén-dioxid-készletek kiszámításának alapja a 2009/28/EK irányelv V. mellékletének alkalmazásában a talajban lévő kötöttszén-készletek kiszámításával kapcsolatos iránymutatásról szóló, 2010. június 10-i 2010/335/EU bizottsági határozat.

A feldolgozás során keletkező kibocsátásokba ( $e_p$ ) beletartoznak

- a feldolgozás során keletkező kibocsátások;
- a hulladékokból és a szivárgásokból eredő kibocsátások; és
- a feldolgozáshoz használt vegyszerek vagy egyéb termékek előállítása során keletkező kibocsátások.

A nem az üzemanyag-előállító üzemben előállított villamosenergia-fogyasztás elszámolásához ennek a villamos energiának az előállítására és elosztására jellemző üvegházhatású gázkibocsátás-intenzitást úgy kell tekinteni, hogy az megegyezik az egy meghatározott régióban a villamos energia előállítására és elosztására jellemző átlagos kibocsátási intenzitással.

E helyett a termelők átlagértéket is alkalmazhatnak egy egyedi villamosenergia-előállító üzem esetében az ebben az üzemben megtermelt villamos energiára, ha ez az üzem nem csatlakozik a villamos energia távvezeték-hálózathoz.

A szállítás és az elosztás során keletkező kibocsátásokba ( $e_{td}$ ) beletartoznak a nyersanyagok és a félkész anyagok szállítása és tárolása során keletkező kibocsátások és a késztermékek tárolása és elosztása során keletkező kibocsátások. A közlekedésből és az áruszállításból származó, a 6. pont értelmében figyelembe veendő kibocsátás nem tartozik e pontba.

Használt üzemanyagból eredő kibocsátásokat (eu) a bioüzemanyagok és folyékony bio-energia hordozók esetében nullának kell tekintetni.

A szén megkötéséből és geológiai tárolásából eredő, az ep értékbe még nem beszámított kibocsátás megtakarításokba ( $e_{ccs}$ ) csak azok a kibocsátott  $CO_2$  megkötésével és tárolásával elkerült kibocsátások számíthatók bele, amelyek közvetlenül összefüggnek az üzemanyag kinyerésével, szállításával, feldolgozásával és elosztásával.

A szén megkötéséből és helyettesítéséből eredő kibocsátás-megtakarításokba ( $e_{ccr}$ ) csak az olyan  $CO_2$  megkötéssel elkerült kibocsátások számíthatók bele, amelyek esetében a szén biomassza eredetű és azt a fosszilis  $CO_2$  helyettesítésére használják kereskedelmi termékekben és szolgáltatásokban.

A kogenerációból származó villamosenergia-többletből eredő kibocsátás-megtakarításokat ( $e_{ee}$ ) csak az olyan üzemanyag-előállító rendszerek által termelt többlet villamos energia vonatkozásában lehet figyelembe venni, amelyek kogenerációs elven működnek, kivéve, ha a kogenerációhoz használt üzemanyag a mezőgazdasági növény maradványon kívüli társtermék. Ennek a többlet villamos energiának az elszámolásához a kogenerációs egység méretét úgy kell tekinteni, hogy az megegyezik az ahhoz szükséges minimális mérettel, hogy a kogenerációs egység szolgáltatni tudja az üzemanyag termeléshez szükséges hőt.

Az ezzel a többlet villamos energiával összefüggésben keletkező üvegházhatású gázkibocsátás-megtakarítást úgy kell tekinteni, hogy az megegyezik azzal a mennyiségű üvegházhatású gázzal, amelyet megegyező mennyiségű villamos energiának a kogenerációs egységben használttal azonos üzemanyaggal történő előállítása során bocsátanak ki.

Ha az üzemanyag-előállítási eljárás kombinálva állítja elő azt az üzemanyagot, amelynek vonatkozásában a kibocsátást számítják és egy vagy több egyéb terméket („társtermékek”), akkor az üvegházhatású gázkibocsátást meg kell osztani az üzemanyag vagy annak köztes terméke és a társtermékek között azok energiatartalmának arányában (ez utóbbit a villamos energián kívüli társtermékek esetében az alsó fűtőértéken kell meghatározni).

A fenti pontban említett számítás alkalmazásában a szétosztandó kibocsátások az  $e_{ec} + e_l$ , + az  $e_p$ ,  $e_{td}$  és  $e_{ee}$  azon hányada, amelyre az előállítási folyamat azon lépésében kerül sor, amikor a társtermékeket állítják elő. Ha az életciklus során a folyamat egy korábbi lépésében a társtermékekhez való hozzárendelésre került sor, akkor azoknak a kibocsátásoknak azt a hányadát kell az összes kibocsátás helyett erre a célra felhasználni, amelyet az utolsó ilyen folyamatlépésben a közbenső üzemanyagtermékhez kiosztottak.

A bioüzemanyagok esetében minden társterméket, beleértve a 16. pontba nem tartozó villamos energiát is,  $e$  számításhoz figyelembe kell venni, kivéve a mezőgazdasági növényi maradványokat, ideértve a szalmát, a kiperéselt cukornádat, a héjakat, a kukoricacsöveket és a dióhéjat. A negatív energiatartalmú társtermékeket nulla energiatartalommal rendelkezőnek kell tekinteni a számítás során.

A hulladékokat, a mezőgazdasági növénymaradványokat, beleértve a szalmát, a kiperéselt cukornádat, a héjakat, a kukoricacsöveket és a dióhéjat, és a feldolgozás során keletkező maradványokat, beleértve a nyers glicerint (a nem finomított glicerint), az életciklus alatti üvegházhatású gázkibocsátásuk tekintetében nulla értékkel kell figyelembe venni ezen anyagok begyűjtési folyamatáig.

A finomítóknál előállított üzemanyagok esetében a 17. pontban említett számítás alkalmazásában az elemzés egysége a finomító.



A termelésből eredő kibocsátásokra vonatkozó, a tényleges értékek használatának alternatíváját jelentő becslések levezethetők az alapértelmezett értékek kiszámításánál figyelembe vett földrajzi területeknél kisebb területekre kiszámított átlagokból.

**Amennyiben a biomassa igazoláson a kibocsátási komponensek megállapítására tett nyilatkozatban a tényleges értéket jelölték meg, úgy az NFM rendeletben meghatározott módszerrel kell kiszámítani az egy tonna terményre vetített, a beszállítás, szárítás és tisztítás során keletkező ÜHG kibocsátás mértékét, valamint az egy tonna terménymennyiségre vetített, természetéből eredő közvetlen és a termesztés során a talaj kötöttszén-készletváltozásból eredő ÜHG kibocsátás mértékét is.**

**Az igazolásban szereplő biomassa mennyiség megtermelésével érintett termőterület MePAR szerinti blokk- és parcella azonosítója**

Ebben a pontban kell felsorolni a biomassa igazolásban feltüntetett biomassa mennyiség megtermelésével érintett termőterületek blokk- és parcella azonosítóit.

## 10 FENNTARTHATÓSÁGI IGAZOLÁS

### 10.1 Fenntarthatósági igazolás

A fenntarthatósági igazolás a BÜHG nyilvántartásba (Isd. 12. fejezet) bejegyzett biomassza kereskedő, biomassza feldolgozó és üzemanyag-forgalmazó által kiállított bioüzemanyag vagy az üzemanyag fenntarthatósági követelményeknek való megfelelésére vonatkozó nyilatkozat.

A biomassza kereskedő az általa értékesített és fenntarthatóan megtermeltnek minősülő biomasszára, köztes termékre,

- a biomassza feldolgozó az általa értékesített **vagy bérfeldolgozás keretében feldolgozott** és fenntarthatóan megtermeltnek minősülő biomasszából előállított köztes termékre vagy fenntarthatóan előállítottnak minősülő bioüzemanyagra,
- az üzemanyag-forgalmazó az általa tisztán vagy üzemanyagba keverve értékesített, vagy más üzemanyag-forgalmazóhoz áttárolt, fenntarthatóan előállítottnak minősülő bioüzemanyagra
- **a termék birtokba adását követő 30 napon belül** fenntarthatósági igazolást állíthat ki.

Gyakori jogalkalmazási hiba, hogy a BÜHG nyilvántartásba vételi kérelem benyújtását követően a piaci szereplők fenntarthatósági igazolást állítanak ki.

A fenntarthatósági igazolások kiállításához nem elegendő a BÜHG nyilvántartásba vételre irányuló kérelem benyújtása. A kérelmező csak a kérelem elbírálását - a közigazgatási eljárásban hozott érdemi döntés (határozat) kézhezvételét - követően jogosult igazolási kiállítására.

A fenntarthatósági igazolást a Korm. rendelet 3. mellékletben meghatározott adattartalommal, formanyomtatványon kell kiállítani.

### Fenntarthatósági igazolás 2012. december 1-jét követően

Fenntarthatósági igazolás biomasszára	
A 343/2010. (XII. 28.) Korm. rendelet 4. § (1) bekezdés a) pontjában foglaltak alapján, a Korm. rendelet 3. mellékletének 3. pontjában meghatározott adattartalommal	
FENNTARTHATÓSÁGI IGAZOLÁS SORSZÁMA: [ ] / [ ] / 2012.	REGISZTRÁCIÓS SZÁM: [ ]
AZ IGAZOLÁS KIÁLLÍTÓJÁNAK	
NEVE: [ ]	REGISZTRÁCIÓS SZÁM: [ ]
CÍME: Irányítószám: [ ] Helység: [ ]	
Kösterület neve: [ ] Kösterület jellege: [ ]	
Házszám, emelet: [ ]	
REGISZTRÁCIÓS SZÁMA (a 343/2010. (XII. 28.) Korm. Rendelet 1. § (1) bekezdés 17. pontjában foglalt regisztrációs szám): [ ]	
A BIOMASSZA MEGVÁSÁRLÓJÁNAK	
NEVE: [ ]	
CÍME: Irányítószám: [ ] Helység: [ ]	
Kösterület neve: [ ] Kösterület jellege: [ ]	
Házszám, emelet: [ ]	
DEVIZABELFÖLDI VÁSÁRLÓ ESETÉN REGISZTRÁCIÓS SZÁMA: [ ]	
A BIOMASSZA ADATAI	
BIOMASSZA MEGNEVEZÉSE: [ ]	
BIOMASSZA KN-KÓDJA: [ ]	
A BIOMASSZA MENNYISÉGE (tomában, két tizedes jegyre kerekítve): [ ]	
AZ IGAZOLÁSBAN SZEREPLO BIOMASSZA MENNYISÉGHEZ TARTOZÓ KIBOCSÁTÁSI KOMPONENSEK ÉRTÉKE:	
<input type="checkbox"/> ALAPTELMEZETT ÉRTÉK	
<input type="checkbox"/> TÉNYLEGES ÉRTÉK	
[ ] g CO <sub>2</sub> e/MJ (TÉNYLEGES ÉRTÉKKEL TÖRTEFENO SZÁMÍTÁS ESETÉN KÖTÖLTENDŐ)	
A DEGRADÁCIÓS BŐNSZET ÉS A TALAJBAN LEVŐ KÖTÖTT SZÉNNEK A JOBB MEZŐGAZDASÁGI GAZDALKODÁSNAK KÖSZÖNHETŐ FELHALMOZÓDÁSA MIATTI KIBOCSÁTÁS-CSÖKKENTEST LEÍRÓ TÉNYEZŐT AZ ÜHG KIBOCSÁTÁS SZÁMÍTÁSÁKOR FIGYELEMBE VETÉK-E: <input type="checkbox"/> IGEN <input type="checkbox"/> NEM	
NYILATKOZOM ARRÓL, HOGY A FENNTARTHATÓSÁGI IGAZOLÁSBAN SZEREPLO ADATOK A VALÓSÁGNAK MEGFELELNEK	
HELYSÉG, DATUM: [ ]	CÉGSZERŰ ALÁÍRÁS: [ ]

FENNTARTHATÓSÁGI IGAZOLÁS TERMESZETI BIOMASSZÁRA	
Eltérő - 12. számú formanyomtatvány	
(1) IGAZOLÁS AZONOSÍTÓSZÁMA: [ ] / [ ] / [ ]	REGISZTRÁCIÓS SZÁM: [ ] SORSZÁM: [ ] ÉV: [ ]
(2) AZ IGAZOLÁS KIÁLLÍTÓJÁNAK ADATAI	
NEVE: [ ]	
CÍME: IRÁNYÍTÓSZÁM: [ ] HELYSÉG: [ ]	
KÖSTERÜLET NEVE: [ ]	KÖSTERÜLET JELLEGE: [ ]
HÁZSZÁM, EMELET: [ ]	
(3) A BIOMASSZA MEGVÁSÁRLÓJÁNAK ADATAI	
NEVE: [ ]	
CÍME: IRÁNYÍTÓSZÁM: [ ] HELYSÉG: [ ]	
KÖSTERÜLET NEVE: [ ]	KÖSTERÜLET JELLEGE: [ ]
HÁZSZÁM, EMELET: [ ]	
DEVIZABELFÖLDI VÁSÁRLÓ ESETÉN REGISZTRÁCIÓS SZÁMA: [ ]	
(4) A BIOMASSZA ADATAI	
MENNYISÉGE: [ ] t (KÖTÖTT SZÉNNEK ESETÉN)	
MENNYISÉGE (tömeg): [ ]	BETAKARÍTÁS HELYSÉGE (ország): [ ] BETAKARÍTÁS ÉVÉ: [ ]
(5) A TERMÉK BIRTOKBA ADÁSÁNAK DATUMA: [ ]	
(6) AZ IGAZOLÁSBAN SZEREPLO BIOMASSZA MENNYISÉGHEZ TARTOZÓ KIBOCSÁTÁSI KOMPONENSEK ÉRTÉKE:	
<input type="checkbox"/> ALAPTELMEZETT ÉRTÉK	
<input type="checkbox"/> TÉNYLEGES ÉRTÉK [ ] kg CO <sub>2</sub> e/t	
(7) A DEGRADÁCIÓS BŐNSZET ÉS A TALAJBAN LEVŐ KÖTÖTT SZÉNNEK A JOBB MEZŐGAZDASÁGI GAZDALKODÁSNAK KÖSZÖNHETŐ FELHALMOZÓDÁSA MIATTI KIBOCSÁTÁS-CSÖKKENTEST LEÍRÓ TÉNYEZŐT AZ ÜHG KIBOCSÁTÁS SZÁMÍTÁSÁKOR FIGYELEMBE VETÉK-E: <input type="checkbox"/> IGEN <input type="checkbox"/> NEM	
(8) AZ IGAZOLÁS KIÁLLÍTÓJA ALTAL FELTÉRTENDŐ - AZ IGAZOLÁSBAN SZEREPLO BIOMASSZA MENNYISÉGHEZ TARTOZÓ TÖRTEFENO SZÁMÍTÁS ESETÉN KÖTÖLTENDŐ - AZ ÜHG KIBOCSÁTÁS SZÁMÍTÁSÁKOR FIGYELEMBE VETÉK-E: <input type="checkbox"/> IGEN <input type="checkbox"/> NEM	
NYILATKOZOM ARRÓL, HOGY A FENNTARTHATÓSÁGI IGAZOLÁSBAN SZEREPLO ADATOK A VALÓSÁGNAK MEGFELELNEK	
KÉLTÉZÉS: [ ]	HELYSÉG, DATUM: [ ]
NEM TERMESZETES SZEMÉLY ENYÉNY CÉGSZERŰ ALÁÍRÁSSAL	

A fenntarthatósági igazolás adattartalma eltér annak függvényében, hogy azt biomasszára (pl. repce, kukorica, napraforgó, használt sütőolaj, vagy feldolgozás során keletkezett hulladék), köztes termékre (szupernyálkátlanított repceolaj), vagy bioüzemanyagra állították ki.

A fenntarthatósági igazolások formanyomtatványai magyar, angol és német nyelven a NÉBIH honlapjáról letölthetőek.

([http://www.nebih.gov.hu//szakteruletek/szakteruletek/foldmuv\\_ig/nyomtatvanyok\\_fm/343\\_2010\\_nyomtatvanyok.html](http://www.nebih.gov.hu//szakteruletek/szakteruletek/foldmuv_ig/nyomtatvanyok_fm/343_2010_nyomtatvanyok.html))

## 10.2 A fenntarthatósági igazolás sorszámozása

A fenntarthatósági igazolás kiállítója az igazoláshoz - emelkedő sorrendben - sorszámot (a továbbiakban: igazolás azonosítószám) köteles hozzárendelni.

Egy sorszámmal kizárólag egy fenntarthatósági igazolás rendelhető, valamint egy fenntarthatósági igazolás csak egy sorszámon állítható ki.

**Az igazolás azonosítószámnak sorrendben a következő adatokat kell tartalmaznia.**

**biomassza kereskedő esetében a „BK”, biomassza feldolgozó esetében a „BF”, az üzemanyag-forgalmazó esetében pedig az „ÜF” betűkód;**

**fenntarthatósági igazolás kiállítójának regisztrációs száma;**

**igazolásonként 1-gyel növekvő sorszám, ami naptári évenként 1-es sorszámmal kezdődik;**

**a kiadás évszáma.**

**Példa: BK/10XXXXXXXX/1/2012., BK/10XXXXXXXX/2/2012.**

## 10.3 A fenntarthatósági igazolás visszavonása

A fenntarthatósági igazolás kiállítója a kiállított igazolás alapjául szolgáló termék **tulajdonjog** átruházásának teljes vagy részleges megghiúsulása esetén a már kiállított igazolást köteles visszavonni és annak tényét a visszavonást követő 10 napon belül a mezőgazdasági igazgatási szerv honlapján közzétett, erre a célra rendszeresített nyomtatványon a mezőgazdasági igazgatási szervnek bejelenteni. A termékátruházás megghiúsulásának minősül különösen, ha a termék megvásárlójának személyében változás áll be.

## 10.4 A fenntarthatósági igazolás megsemmisülése, megrongálódása

Ha az igazolás megsemmisül, megrongálódik vagy az igazolás visszavonásra kerül, akkor az igazolás kiállítója ugyanazon mennyiségre ismételt fenntarthatósági igazolást állíthat ki. A fenntarthatósági igazolás ismételt kiállítását annak kiadását követő 10 napon belül, a mezőgazdasági igazgatási szerv

honlapján közzétett, erre a célra rendszeresített nyomtatványon be kell jelenteni a mezőgazdasági igazgatási szervnek.

<p><b>Fenntarthatósági igazolás visszavonásának illetve ismételt kiállításának bejelentése</b></p> <p>A 343/2010. (XII. 28.) Korm. rendelet 4. § (8) bekezdésében foglaltak alapján</p> <p><i>Bbat. – 17. számú formanyomtatvány</i></p>	<p><b>HIVATALFÖLTÉK:</b></p> <p>Érkeztető szám: É/ /2012.</p> <p>Iktatószám: 04.3/ /2012.</p> <p>Beérkezett: / /</p> <p>Ügyszám: / /</p>
<p><b>(1) A BEJELENTŐ</b></p> <p>NEVE: _____</p> <p>CÍME: IRÁNYTÖRSZÁM: _____ HELYSÉG: _____</p> <p>KÖZTERÜLET NEVE: _____ KÖZTERÜLET JELLEGE: _____</p> <p>HASZÁM, EMELET: _____</p> <p>REGISZTRÁCIÓS SZÁMA [a 343/2010. (XII. 28.) Korm. Rendelet 1. § (1) bekezdés 17. pontjában foglalt regisztrációs szám]: _____</p>	
<p><b>(2) A FENNTARTHATÓSÁGI IGAZOLÁS VISSZAVONÁSÁNAK ILLETVE ISMÉTELT KIÁLLÍTÁSÁNAK OKA (SZÖVEGES INDOKLÁSSAL):</b></p> <p><input type="checkbox"/> AZ IGAZOLÁS MEGSEMISÜLTÉSE</p> <p>_____</p> <p><input type="checkbox"/> AZ IGAZOLÁS MEGRONGÁLÓDÁSA</p> <p>_____</p> <p><input type="checkbox"/> A KIÁLLÍTOTT IGAZOLÁS ALAPJÁUL SZOLGÁLÓ TERMÉKÁTRUHÁZÁS TELJES VAGY RÉSZLEGES MEGHÚSULÁSA</p> <p>_____</p>	
<p><b>(3/1) A MEGSEMISÜLT, MEGRONGÁLÓDOTT VAGY VISSZAVONT FENNTARTHATÓSÁGI IGAZOLÁS AZONOSÍTÓSZÁMA:</b> _____ / _____ / _____</p> <p style="text-align: center;">REGISZTRÁCIÓS SZÁM      SORSZÁM      ÉV</p>	
<p><b>(3/2) VISSZAVONT FENNTARTHATÓSÁGI IGAZOLÁS ESETÉBEN A VISSZAVONÁS DÁTUMA:</b></p> <p>_____</p>	

**(4) A MEGSEMISÜLT, MEGRONGÁLÓDOTT VAGY VISSZAVONT FENNTARTHATÓSÁGI IGAZOLÁSBAN SZEREPLŐ BIOMASSZA, KÖZTES TERMÉK, BIÓZEMANYAG ADATAI:**

BIOMASSZA, KÖZTES TERMÉK, BIÓZEMANYAG MEGNEVEZÉSE: \_\_\_\_\_

BIOMASSZA, KÖZTES TERMÉK, BIÓZEMANYAG KN-KÓDJÁ: \_\_\_\_\_

A BIOMASSZA, KÖZTES TERMÉK MENNYISÉGE (tonnában): \_\_\_\_\_

BIÓZEMANYAG MENNYISÉGE (+ 15°C-ra átszámított térfogaton): \_\_\_\_\_

BIÓZEMANYAG MENNYISÉGE (tonnában): \_\_\_\_\_

**(5) A MEGSEMISÜLT, MEGRONGÁLÓDOTT VAGY VISSZAVONT IGAZOLÁS HELYETT KIÁLLÍTOTT FENNTARTHATÓSÁGI IGAZOLÁS SORSZÁMA:**

\_\_\_\_\_ / \_\_\_\_\_ / \_\_\_\_\_

REGISZTRÁCIÓS SZÁM      SORSZÁM      ÉV

**ALULÍROTT NYILATKOZOM, HOGY A FENTIEK A VALÓSÁGNAK MEGFELELNEK!**

KELT: \_\_\_\_\_ ALÁÍRÁS: \_\_\_\_\_

NEM TERMÉSZETES SZEMÉLY ESETÉN CÉGSZERŰ ALÁÍRÁS SZÜKSÉGES!

ALÁÍRÓ NEVE: \_\_\_\_\_

## 10.5 A fenntarthatósági igazolás adattartalma

A természetett biomasszára vonatkozó fenntarthatósági igazolás tartalmazza a következő adatokat

- az igazolás kiállítójának adatai, regisztrációs száma;
- a biomassza megvásárlójának neve, címe, devizabelföldi vásárló esetében regisztrációs száma;
- a biomassza megnevezése és KN-kódja;
- a biomassza betakarításának éve;
- a biomassza mennyisége tonnában kifejezve;
- az igazolásban szereplő biomassza mennyiséghez tartozó kibocsátási komponensek értéke;
- az igazolás azonosítószáma;
- nyilatkozat arról, hogy a degradációs bónuszt és a talajban lévő kötött szénnek a jobb mezőgazdasági gazdálkodásnak köszönhető felhalmozódása miatti kibocsátás-csökkentést leíró tényezőt figyelembe vették-e az ÜHG kibocsátás kiszámításakor;
- a termék birtokba adásának dátuma.

A nem természetett biomasszára vonatkozó fenntarthatósági igazolás tartalmazza a következő adatokat

- az igazolás kiállítójának adatai, adószáma, adóazonosító jele;
- a biomassa megvásárlójának neve, címe, devizabelföldi vásárló esetében regisztrációs száma;
- a biomassa megnevezése és KN-kódja;
- a biomassa mennyisége tonnában kifejezve;
- az igazolás azonosítószáma;
- a termék birtokba adásának dátuma.

*A köztes termékre vonatkozó fenntarthatósági igazolás tartalmazza a következő adatokat*

- az igazolás kiállítójának adatai, regisztrációs száma;
- a köztes termék megvásárlójának neve, címe, devizabelföldi vásárló esetében regisztrációs száma;
- a köztes termék megnevezése és KN-kódja;
- a köztes termék mennyisége tonnában kifejezve;
- nyilatkozat arról, hogy a köztes termék hulladékból, erdészeti és mezőgazdasági maradékanyagokból, nem élelmezési célú cellulóztartalmú anyagokból vagy lignocellulóz-tartalmú anyagokból került-e előállításra;
- az igazolásban szereplő köztes termék mennyiségre vonatkozó kibocsátási komponensek értéke, valamint a szállításra vonatkozó kibocsátási komponens értéke vagy arra vonatkozó nyilatkozat, hogy a köztes termék alapértelmezett kibocsátási értéken kerül továbbfelhasználásra;
- az igazolás azonosítószám;
- nyilatkozat arról, hogy a degradációs bónuszt és a talajban lévő kötött szénnek a jobb mezőgazdasági gazdálkodásnak köszönhető felhalmozódása miatti kibocsátás-csökkentést leíró tényezőt figyelembe vették-e az ÜHG kibocsátás kiszámításakor;
- a termék birtokba adásának dátuma.

*A bioüzemanyagra vonatkozó fenntarthatósági igazolás tartalmazza a következő adatokat*

- az igazolás kiállítójának adatai, regisztrációs száma;
- a bioüzemanyag megvásárlójának, más üzemanyag-forgalmazóhoz történő áttárolás esetében átvevőjének neve, címe, devizabelföldi vásárló, átvevő esetében regisztrációs száma;
- a bioüzemanyag megnevezése és KN-kódja;
- a bioüzemanyag literben kifejezett mennyisége +15 °C-ra átszámított térfogaton;
- nyilatkozat arról, hogy a bioüzemanyag hulladékból, erdészeti és mezőgazdasági maradékanyagokból, nem élelmezési célú cellulóztartalmú anyagokból vagy lignocellulóz-tartalmú anyagokból került-e előállításra;

- az igazolásban szereplő bioüzemanyag-mennyiséghez tartozó energiaegységre számított üvegházhatású gázkibocsátás;
- az igazolás azonosítószám;
- nyilatkozat arról, hogy a degradációs bónuszt és a talajban lévő kötött szénnek a jobb mezőgazdasági gazdálkodásnak köszönhető felhalmozódása miatti kibocsátás csökkentést leíró tényezőt figyelembe vették-e az ÜHG kibocsátás kiszámításakor.

A fent felsorolt igazolások 2012. december 1-jét megelőzően sokkal bővebb adattartalommal kerültek kiállításra. A vállalkozók adminisztratív terheinek csökkentése érdekében az igazolásokon feltüntetendő adatok mennyisége csökkentésre került.

### 10.6 Az igazolásokkal kapcsolatos leggyakrabban előforduló jogsértések

- A kiállított fenntarthatósági igazolás dátuma korábbi, mint az igazolás alapját képező biomassza vagy fenntarthatósági igazolás dátuma. (Azaz a „kimenő” igazolás korábbi dátumú, mint a „bejövő” igazolás.)
- Az igazoláson nem kerül feltüntetésre, hogy milyen biomasszáról/köztes termékről került kiállításra.
- Nem teljesül az igazolás azonosítószámával kapcsolatos, a fenntartható bioüzemanyag-termelés követelményeiről és igazolásáról szóló 343/2010. (XII. 28.) Korm. rendeletben (továbbiakban: Korm. rendelet) előírt követelmény (hiba pl: a sorszámok a kiadás dátumát követve nem növekvő sorrendűek, a sorszámozást terméktípusonként végzik).
- A kiállított igazolásban szereplő mennyiség több, mint az annak alapját képező igazolás(ok)ban szereplő (össz)mennyiség.
- A saját termesztett tételhez hozzáteszik a többi termelő által megtermelt, biomassza igazolásokkal kísért tételeket és egy biomassza igazolással adják tovább.

## 11 FENNTARTHATÓSÁGI BIZONYÍTVÁNY

---

A mezőgazdasági igazgatási szerv kérelemre a biomassza, a köztes termék és a bioüzemanyag fenntarthatósági követelményeknek való megfelelésének hatósági igazolására fenntarthatósági bizonyítványt ad ki.

A mezőgazdasági igazgatási szerv a fenntarthatósági bizonyítványt a kérelemtől számított 15 napon belül adja ki.

Fenntarthatósági bizonyítvány akkor adható ki, ha

- a kérelmező szerepel a BÜHG nyilvántartásban és az igazolásban foglaltakat az e rendeletben vagy a bioüzemanyagok fenntarthatósági követelményeknek való megfelelésével kapcsolatos üvegházhatású gázkibocsátás elkerülés kiszámításának szabályairól szóló jogszabályban foglalt esetben auditor tanúsította,
- a biomassza megfelel a 3. §-ban foglalt feltételeknek.

## 12 A BIOMASSZA KERESKEDŐ, A BIOMASSZA FELDOLGOZÓ ÉS AZ ÜZEMANYAG FORGALMAZÓ NYILVÁNTARTÁSA

**A biomassa kereskedő és feldolgozó** a Korm. rendelet 9. § szerinti (negyedéves) adatszolgáltatásban szereplő adatokról köteles nyilvántartást vezetni (és azt megőrizni a BÜHG nyilvántartásból való törlést követő két évig, továbbá a nyilvántartásnak biztosítania kell az utólagos adatmódosítás és adatvesztés kizárását), amely tartalmazza:

- a vásárolt, feldolgozott biomassa mennyiségét,
- a vásárolt, feldolgozott biomassa mennyiségre vonatkozó biomassa igazolást **vagy fenntarthatósági igazolást,**
- az előállított köztes termék vagy bioüzemanyag mennyiségét a Korm. rendelet 1. § 4. pontjában meghatározott bioüzemanyag termék típusok szerinti bontásban,
- az előállításához felhasznált biomassa mennyiségét,
- az értékesített biomassa, köztes termék vagy bioüzemanyag mennyiségét,
- a biomassa termeléséhez, feldolgozásához vagy gyártásához kapcsolódóan az alapértelmezett értéket vagy a kibocsátási komponens tényleges értékét, és
- a kiállított fenntarthatósági igazolások adatait.

**Az üzemanyag-forgalmazó** köteles nyilvántartást vezetni (és azt megőrizni a BÜHG nyilvántartásból való törlést követő két évig, továbbá a nyilvántartásnak biztosítania kell az utólagos adatmódosítás és adatvesztés kizárását) a Korm. rendelet 4. mellékletben meghatározott adatokról.

A nyilvántartás adatait számításokkal, bizonylatokkal és hitelesített mérőeszközök alkalmazásával nyert adatokkal kell igazolni (a dokumentumokat 5 évig megőrizve), az alábbiak szerint:

- a vásárolt vagy feldolgozott biomassa mennyiségét a biomassa tulajdonba kerülését igazoló szerződéssel, valamint mennyiségének megállapítására szolgáló mérlegjegyekkel,
- a vásárolt vagy feldolgozott biomasszára, köztes termékre, bioüzemanyagra vonatkozó biomassa igazolással, fenntarthatósági igazolással, vagy a Korm. rendelet 11. § b)-d) pontja szerinti okmánnyal,
- az előállításához felhasznált biomassa mennyiségét az alapanyagok, egyéb felhasznált anyagok és a végtermékek, melléktermékek, hulladékok közötti összefüggést leíró, a BÜHG nyilvántartásban szereplő technológiai együttthatókkal,
- az előállított köztes termék, bioüzemanyag és üzemanyag mennyiségének megállapítására szolgáló mérőeszközök hitelesítési bizonylataival,
- az értékesített **biomassa, nem termesztett biomassa,** köztes termék, bioüzemanyag és üzemanyag mennyiségét szerződésekkel, számlákkal, kitérővel, szállítási okmányokkal,



- a bioüzemanyag fenntarthatósági követelményeknek való megfelelésével kapcsolatos üvegházhatású-gázkibocsátás elkerülés kiszámításának szabályairól szóló jogszabályban meghatározott tömegmérleg módszer megadásával és az ahhoz szükséges adatok igazolásával,
- a kiállított fenntarthatósági igazolások másolatával.

### 13 A BÜHG NYILVÁNTARTÁS

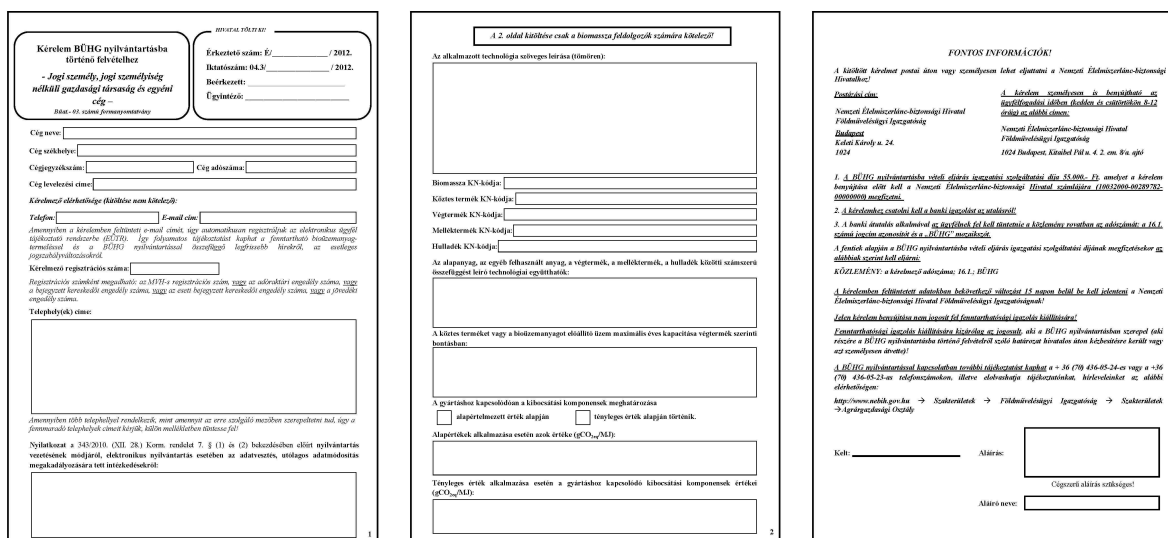
#### 13.1 BÜHG nyilvántartás, nyilvántartásba vételi kérelem

A Korm. rendelet 8. § (1) bekezdése alapján, a bioüzemanyag üvegházhatású gázkibocsátási nyilvántartás (továbbiakban: BÜHG nyilvántartás) a biomassza kereskedőre, a biomassza feldolgozóra, az üzemanyag-forgalmazóra, valamint a fenntarthatóság igazolására és az üvegházhatású gázkibocsátás értékeire vonatkozó adatokat tartalmazó hatósági nyilvántartás.

**A biomassza termelőknek a BÜHG nyilvántartásba nem kell bejelentkezniük!**

A BÜHG nyilvántartásba vételre és a BÜHG nyilvántartásba vétel további egy évvel történő meghosszabbítására irányuló kérelmek formanyomtatványa a NÉBIH honlapjáról letölthetőek.

([http://www.nebih.gov.hu//szakteruletek/szakteruletek/foldmuvs\\_ig/nyomtatványok\\_fm/343\\_2010\\_nyomtatványok.html](http://www.nebih.gov.hu//szakteruletek/szakteruletek/foldmuvs_ig/nyomtatványok_fm/343_2010_nyomtatványok.html))



A NÉBIH honlapjáról letölthető kérelmek a biomassza kereskedőknek és üzemanyag-forgalmazóknak az 1. és 3. oldalt kell kitölteniük. **A biomassza feldolgozóknak a kérelem valamennyi pontját ki kell tölteniük!**

A BÜHG nyilvántartásba vételre irányuló kérelem kitöltését követően a nyomtatvány eljuttatható postai úton a Nemzeti Élelmiszerlánc-biztonsági Hivatal Földművelésügyi Igazgatóságához (1024 Budapest, Keleti Károly u. 24.).

A BÜHG nyilvántartásba vételre irányuló kérelem személyesen is benyújtható a Nemzeti Élelmiszerlánc-biztonsági Hivatal Földművelésügyi Igazgatóságához (1024 Budapest, Kitaibel Pál u. 4). A kérelem elektronikus úton nem nyújtható be!

A BÜHG nyilvántartásba vételre irányuló kérelmet az eljárásra hatáskörrel és illetékességgel rendelkező hatóság (NÉBIH) a kérelem megérkezését követő harminc napon belül bírálja el és hozza meg döntését, valamint gondoskodik a döntés közléséről.

A fentiek alapján tehát nem érdemes az utolsó pillanatokra hagyni a kérelem benyújtását.

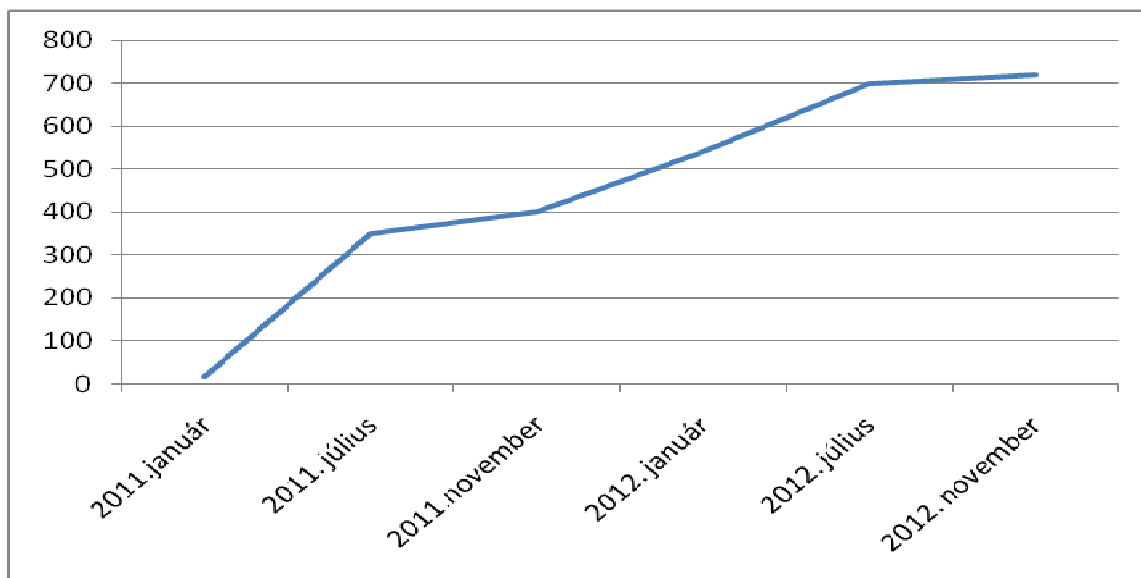
Fontos információ, hogy a természetes személyeknek és egyéni vállalkozóknak a kérelem utolsó pontjában nyilatkozniuk kell arról, hogy személyes adataik BÜHG nyilvántartásban történő kezeléséhez, valamint nevük - Korm. rendelet 8. § (9) bekezdése szerinti – közzétételéhez hozzájárulnak-e vagy sem.

A NÉBIH a kérelmezőt egy évre veszi fel a BÜHG nyilvántartásba. A BÜHG nyilvántartásban szereplő ügyfél a nyilvántartási idő lejártát megelőző 15 napon belül kérheti, hogy a NÉBIH a nyilvántartásba vételt egy évvel meghosszabbítsa, ennek feltétele, hogy a nyilvántartott továbbra is megfeleljen a nyilvántartásba vétel feltételeinek.

Amennyiben a kérelem a nyilvántartásba vétel meghosszabbítására irányuló kérelem a nyilvántartás lejáratát megelőző 15 nappal korábban kerül benyújtásra a kérelmet a hatóság végzéssel – mint idő előtti kérelem - elutasítja. Ez nem jelenti azt, hogy a kérelmet nem lehet ismételt benyújtani.

Amennyiben a kérelem a nyilvántartásba vétel lejáratát követően kerül benyújtásra, az nem a nyilvántartás meghosszabbítására irányuló kérelemnek, hanem új kérelemnek minősül. Ennek jogkövetkezménye, hogy a BÜHG nyilvántartásban való szereplés nem folytatólagos, így a nyilvántartásba vétel lejárt és a kérelem elbírálása közti időszakban fenntarthatóságra vonatkozó nyilatkozatot kérelmező nem állíthat ki. Az irányadó ügyintézési határidő 30 nap, az irányadó ügyintézési határidőbe a hiánypótlással eltelt idő nem számít bele.

#### A BÜHG nyilvántartásban szereplő ügyfelek számának alakulása



Forrás: NÉBIH Földművelésügyi Igazgatóság

A BÜHG nyilvántartásban szereplő cégek és személyek nevét, regisztrációs számát, a nyilvántartásba vétel **és annak lejárat** dátumát, illetve a nyilvántartásból való törlés tényét, valamint azt, hogy **az ügyfelet biomassza kereskedőként, biomassza feldolgozóként vagy üzemanyag-forgalmazóként tartja nyilván** a mezőgazdasági igazgatási szerv (Nemzeti Élelmiszerlánc-biztonsági Hivatal) honlapján közzéteszi.

Így valamennyi piaci szereplőnek lehetősége van ellenőrizni azt, hogy leendő kereskedelmi partnere szerepel-e a BÜHG nyilvántartásban. Aki nem szerepel a BÜHG nyilvántartásban az nem állíthat ki fenntarthatósági igazolást, illetve ha ki is állít, akkor azt jogosulatlanul teszi.

A honlapon megtalálható BÜHG partnerlista elérhető az alábbi linkre kattintva:

([http://www.nebih.gov.hu//szakteruletek/szakteruletek/foldmuv\\_ig/kozerdeku\\_fm/buhg\\_nyilvantartas](http://www.nebih.gov.hu//szakteruletek/szakteruletek/foldmuv_ig/kozerdeku_fm/buhg_nyilvantartas))

A megtekinthető listában a nyilvántartásba vétel dátumát érdemes megfigyelni, hiszen minden ügyfél a feltüntetett napon állíthatta (állíthatja) ki első fenntarthatósági igazolását. Így tehát, ha valamely cég vagy személy fel van tüntetve a nyilvántartásban, de az általa kiállított fenntarthatósági igazolás kiállításának dátuma megelőzi a listában szereplő dátumot, akkor azt a fenntarthatósági igazolást jogosulatlanul kiállított igazolásnak fogja tekinteni a hatóság, hiszen az abban foglalt biomassza mennyiség nem minősíthető fenntarthatóan megtermeltnek, mert az igazolás kiállítója nem szerepelt annak kiállításakor a BÜHG nyilvántartásban.

A BÜHG partnerlistában szerepelnek olyan dátumok, amelyek \*-al vannak megjelölve. Ez esetben a jelölés azt jelenti, hogy a Nemzeti Élelmiszerlánc-biztonsági Hivatal a jelölt dátum mellett szereplő cég vagy magán személy részére a BÜHG nyilvántartásba vételről szóló határozatát kiállította és azt a kérelemben szereplő címre postázta.

Mivel azonban a tértivevény visszaérkezéséig a hatóság nem tudja a határozat átvételének pontos dátumát (tehát a BÜHG nyilvántartásba történő felvétel napját), ezért a listában szereplő partner – amennyiben a hivatalos levél már megérkezett a megadott címre – a hivatkozott dokumentum eredeti példányának felmutatásával igazolhatja partnere felé, hogy jogosult a fenntarthatósági igazolás kiállítására, hiszen szerepel a BÜHG nyilvántartásban.

Amint a tértivevény a visszaküldési címre beérkezik, a Nemzeti Élelmiszerlánc-biztonsági Hivatal a nyilvántartásba vétel tényét (jelöletlen dátumozással) azonnal felveszeti a listára.

A nyilvántartási kérelemben szereplő adatokban történt változásokat az ügyfeleknek változást 15 napon belül be kell jelenteni a mezőgazdasági igazgatási szervnek.

Az adatváltozás bejelentésére vonatkozó kötelezés a Korm. rendelet hatályba lépésétől fennállt, azonban **2012. december 1-jétől az adat-bejelentési kötelezettség megsértése esetén a hatóság bírságot szab ki, melynek mértéke a változással érintett adatonként tízezer forint, de összesen legfeljebb százezer forint.**

### 13.2 Gyakori hibák a nyilvántartásba vételi kérelem kitöltésekor

A hivatalhoz beérkező kérelmeken sokszor nem tüntetik fel a kérelmezők a regisztrációs számukat.

A Korm. rendelet 1. § (1) bekezdés 17. pontja alapján regisztrációs szám: a mezőgazdasági, agrár-vidékfejlesztési, valamint halászati támogatásokhoz és egyéb intézkedésekhez kapcsolódó eljárás egyes kérdéseiről szóló törvény szerinti regisztrációs szám, vagy az adóaktári, bejegyzett kereskedői, eseti bejegyzett kereskedői vagy jövedéki engedély száma.

Aki nem rendelkezik a fentiekben felsoroltak közül egyikkel sem, annak a kérelem benyújtását megelőzően a Mezőgazdasági és Vidékfejlesztési Hivatalnál (MVH) kell kérelmeznie regisztrálását az Egységes Mezőgazdasági Ügyfél nyilvántartási Rendszerbe.

Gyakori hiba, hogy a kérelemről lemarad a cégszerű aláírás. Amennyiben a kérelmet nem látják el aláírással, úgy az nem bírálható el. A hivatal a kérelmező részére hiánypótlást fog kiírni, amelyben kérni fogja a dokumentum hitelesítését. Mivel a hivatalos kapcsolattartás postai úton történik, ezért a fenti mulasztás a kérelem elbírálásában több hetes késedelmet is jelenthet.

Sokszor előfordul az is, hogy a kérelmező nem tölti ki a nyilatkozatot a Korm. rendelet 7. § (1) és (2) bekezdésében előírt nyilvántartás vezetésének módjáról, elektronikus nyilvántartás esetében az adatvesztés, utólagos adatmódosítás megakadályozására tett intézkedésekről.

A nyomtatvány kitöltése során itt tulajdonképpen arról kell nyilatkozni, hogy a nyilvántartást papír alapon (kézi), vagy elektronikus úton vezeti-e. Amennyiben elektronikus nyilvántartást vezet, abban az esetben le kell írni, hogy miként akadályozza meg az adatvesztést, utólagos adatmódosítást (pl. lemezre, szerverre mentés stb.).

Amennyiben a kérelmező a BÜHG nyilvántartásba vételre, vagy a BÜHG nyilvántartásba vétel meghosszabbítására irányuló kérelem benyújtásakor nem csatolja az igazgatási szolgáltatási díj megfizetését igazoló dokumentum (banki átutalási megbízás) másolatát a kérelemhez, úgy a hatóság hiánypótlás keretén belül szólítja fel ennek pótlására.

### 13.3 A BÜHG nyilvántartásba vétel igazgatási szolgáltatási díja

A NÉBIH a kérelmezőt egy évre veszi fel a BÜHG nyilvántartásba. Ez év (2012.) augusztus 1-jéig a BÜHG nyilvántartásba vételi kérelem igazgatási szolgáltatási díja 60.000 Ft, a nyilvántartásba vétel egy évvel történő meghosszabbításának díja pedig 35.000 Ft volt.

A Nemzeti Élelmiszerlánc-biztonsági Hivatal, valamint a megyei kormányhivatalok mezőgazdasági szakigazgatási szervei előtt kezdeményezett eljárásokban fizetendő igazgatási szolgáltatási díjak mértékéről, valamint az igazgatási szolgáltatási díj fizetésének szabályairól szóló 63/2012. (VII. 2.) VM rendelet (továbbiakban: ig. szolg. díj rendelet) hatálybalépésével (2012. augusztus 1.) mindkét kérelem igazgatási szolgáltatási díja egységesen 55.000 Ft lett.

Fenti időponttól azoknak az ügyfeleknek, akik adatszolgáltatási kötelezettség megszegése miatt a BÜHG rendszerből törlésre kerültek, az ismételt nyilvántartásba vételért 90.000 Ft igazgatási szolgáltatási díjat kell fizetniük, mely díj nem teljesített adatszolgáltatásonként 30.000 Ft-al emelkedik.

#### **13.4 A BÜHG nyilvántartáshoz kapcsolódó elektronikus ügyfél tájékoztatási rendszer**

A BÜHG nyilvántartásba való felvételről szóló közigazgatási határozat mellé csatol a NÉBIH egy tájékoztató levelet, amelyben felhívja az ügyfél figyelmét arra, hogy kérheti a BÜHG elektronikus ügyfél tájékoztatási rendszerbe (EÜTR) történő felvételét. Ezen kívül a tájékoztató levélben más egyéb - az igazolások kiállításával és az adatszolgáltatással összefüggő – fontos információk is szerepelnek.

Az EÜTR rendszer lényege, hogy a BÜHG nyilvántartásba felvett valamennyi ügyfelet tájékoztatni tudja a NÉBIH az esetleges jogszabályi vagy egyéb változásokról. A rendszerbe történő belépés önkéntes és díjmentes.

## 14 A BIOMASSZA KERESKEDŐ, A BIOMASSZA FELDOLGOZÓ, VALAMINT AZ ÜZEMANYAG-FORGALMAZÓ ADATSZOLGÁLTATÁSA

A biomassza kereskedő, a biomassza feldolgozó, valamint az üzemanyag-forgalmazó a fenntarthatóság igazolására nyilvántartása alapján **félévente** a tárgyidőszakot követő hónap 15. napjáig adatot szolgáltat a Korm. rendelet 5. mellékletben meghatározott adatokról. (2012. december 1-jét megelőzően az adatszolgáltatást negyedévente kellett teljesíteni)

A **féléves** időszakok a következők:

- I. **félév január 1.-június 30.**  
(I. félévről szóló adatszolgáltatás benyújtásának határideje: július 15.)
- II. **félév július 1.-december 31.**  
(II. félévről szóló adatszolgáltatás benyújtásának határideje: január 15.)

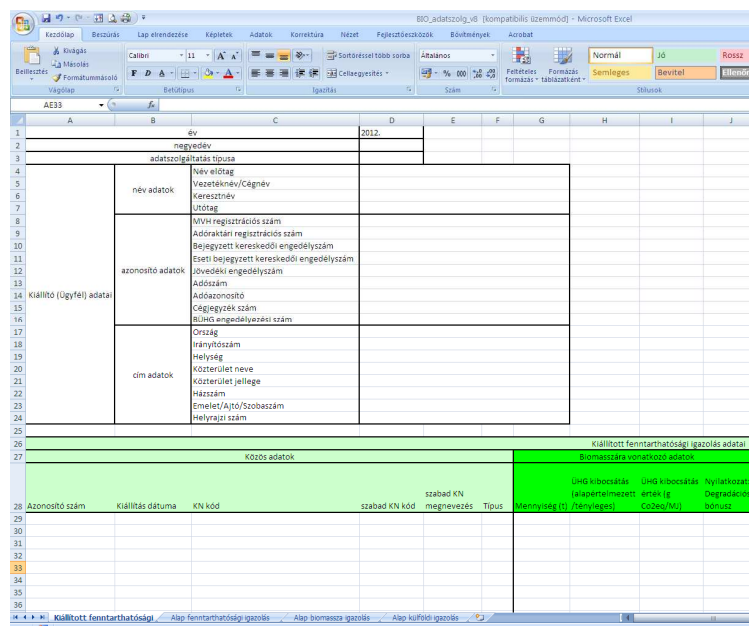
Az adatszolgáltatást a Nemzeti Élelmiszerlánc-biztonsági Hivatal honlapján közzétett nyomtatvány felhasználásával kell benyújtani elektronikus adathordozóra (CD, DVD) rögzítve, postai úton.

Az adatszolgáltatáshoz használandó nyomtatvány a NÉBIH honlapjáról letölthető.

([http://www.nebih.gov.hu//szakteruletek/szakteruletek/foldmuve\\_ig/nyomtatvanyok\\_fm/343\\_2010\\_nyomtatvanyok.html](http://www.nebih.gov.hu//szakteruletek/szakteruletek/foldmuve_ig/nyomtatvanyok_fm/343_2010_nyomtatvanyok.html))

**Szükségesnek tartjuk felhívni a figyelmet arra, hogy 2012. december 1-jéig negyedévente kell adatot szolgáltatni, a 2012. december 1-jét megelőző adatszolgáltatási kötelezettséget a jogszabály módosítás nem befolyásolja!**

**A biomassza kereskedő, a biomassza feldolgozó, valamint az üzemanyag-forgalmazó az adatszolgáltatást köteles a mezőgazdasági igazgatási szerv honlapján elektronikusan közzétett, az 5. melléklet szerinti adattartalmú nyomtatványon elvégezni.**



év	adatszolgáltatás típusa																																																																																				
2012.	kiállított (Ügyfél) adatai																																																																																				
<table border="1"> <tr> <td colspan="2">név adatok</td> <td>Név előtag</td> <td></td> </tr> <tr> <td colspan="2"></td> <td>Vezetéknév/Cégnév</td> <td></td> </tr> <tr> <td colspan="2"></td> <td>Keresztnév</td> <td></td> </tr> <tr> <td colspan="2"></td> <td>Utónév</td> <td></td> </tr> <tr> <td colspan="2"></td> <td>MVH regisztrációs szám</td> <td></td> </tr> <tr> <td colspan="2"></td> <td>Adóaktári regisztrációs szám</td> <td></td> </tr> <tr> <td colspan="2"></td> <td>Beküldött kereskedői engedélyszám</td> <td></td> </tr> <tr> <td colspan="2"></td> <td>Bent bejegyzett kereskedői engedélyszám</td> <td></td> </tr> <tr> <td colspan="2"></td> <td>Jövőreki engedélyszám</td> <td></td> </tr> <tr> <td colspan="2"></td> <td>Adószám</td> <td></td> </tr> <tr> <td colspan="2"></td> <td>Adásonosító</td> <td></td> </tr> <tr> <td colspan="2"></td> <td>Cégeknyvi szám</td> <td></td> </tr> <tr> <td colspan="2"></td> <td>Biztonsági engedélykezési szám</td> <td></td> </tr> <tr> <td colspan="2"></td> <td>Ország</td> <td></td> </tr> <tr> <td colspan="2"></td> <td>Irányítószám</td> <td></td> </tr> <tr> <td colspan="2"></td> <td>Helység</td> <td></td> </tr> <tr> <td colspan="2"></td> <td>Községi név</td> <td></td> </tr> <tr> <td colspan="2"></td> <td>Községi jellege</td> <td></td> </tr> <tr> <td colspan="2"></td> <td>Házszám</td> <td></td> </tr> <tr> <td colspan="2"></td> <td>Emelet/Ajtó/Szobaszám</td> <td></td> </tr> <tr> <td colspan="2"></td> <td>Helyrajzi szám</td> <td></td> </tr> </table>		név adatok		Név előtag				Vezetéknév/Cégnév				Keresztnév				Utónév				MVH regisztrációs szám				Adóaktári regisztrációs szám				Beküldött kereskedői engedélyszám				Bent bejegyzett kereskedői engedélyszám				Jövőreki engedélyszám				Adószám				Adásonosító				Cégeknyvi szám				Biztonsági engedélykezési szám				Ország				Irányítószám				Helység				Községi név				Községi jellege				Házszám				Emelet/Ajtó/Szobaszám				Helyrajzi szám	
név adatok		Név előtag																																																																																			
		Vezetéknév/Cégnév																																																																																			
		Keresztnév																																																																																			
		Utónév																																																																																			
		MVH regisztrációs szám																																																																																			
		Adóaktári regisztrációs szám																																																																																			
		Beküldött kereskedői engedélyszám																																																																																			
		Bent bejegyzett kereskedői engedélyszám																																																																																			
		Jövőreki engedélyszám																																																																																			
		Adószám																																																																																			
		Adásonosító																																																																																			
		Cégeknyvi szám																																																																																			
		Biztonsági engedélykezési szám																																																																																			
		Ország																																																																																			
		Irányítószám																																																																																			
		Helység																																																																																			
		Községi név																																																																																			
		Községi jellege																																																																																			
		Házszám																																																																																			
		Emelet/Ajtó/Szobaszám																																																																																			
		Helyrajzi szám																																																																																			
Közös adatok		Biomasszára vonatkozó adatok																																																																																			
Azonosító szám	kiállítás dátuma	KN kód	szabad KN kód																																																																																		
			szabad KN megnevezés																																																																																		
			Típus																																																																																		
			Mennyiség (t, mennyiség)																																																																																		
			Csoport/MLI																																																																																		
			Nyilvántartás																																																																																		
			Kisapertemegzett érték (g)																																																																																		
			Degradációs tényező																																																																																		
			Biomassza																																																																																		

Fontos információ, hogy akkor is van adatszolgáltatási kötelezettség, ha az ügyfél az adott **félévben** nem állított ki fenntarthatósági igazolást. Ebben az esetben az úgynevezett „nemleges nyilatkozatot” kell a NÉBIH felé (postai úton) megküldenie.

<p>Nyomtatvány biomassza kereskedő adatszolgáltatásához - NEMLEGES NYILATKOZAT - <i>Bírák - 07. számú formanyomtatvány</i></p>	<p><i>HIVATAL YÖLTKE:</i> Érkeztető szám: É/_____/2012. Iktatószám: 04.3/_____/2012. Beérkezett: _____ Ügyintéző: _____</p>
ADATSZOLGÁLTATÓ	
NEVE: _____	
CÍME: _____	
REGISZTRÁCIÓS SZÁMA: _____	
TÁRGYIDŐSZAK MEGJELÖLÉSE	
<input type="checkbox"/> I. negyedév (2012. január 1. és 2012. március 31. közötti időszak) <input type="checkbox"/> II. negyedév (2012. április 1. és 2012. június 30. közötti időszak) <input type="checkbox"/> III. negyedév (2012. július 1. és 2012. szeptember 30. közötti időszak) <input type="checkbox"/> IV. negyedév (2012. október 1. és 2012. december 31. közötti időszak)	
Nyilatkozat	
<p>Alulírott nyilatkozom, - a fenntartható bioüzemanyag-termelés követelményeiről és igazolásáról szóló 343/2010. (XII. 28.) Korm. rendelet 9. § (1) bekezdésben foglaltaknak megfelelően; a Korm. rendelet 13. § (1) bekezdésének rendelkezéseit tudomásul véve - <b>hogy a fent megjelölt tárgyidőszakban fenntarthatósági igazolást nem állítottam ki.</b></p>	
Kelt: _____	Aláírás: _____
<p><small>Nem természetes személy esetén égyeztetett aláírás szükséges!</small></p>	
Aláíró neve: _____	
<p><small>A Bírák - 07. számú formanyomtatványon történő adatszolgáltatást kizárólag postai úton tudja a Hivatal fogadni! Beküldési cím: Nemzeti Élelmiszerlánc-biztonsági Hivatal Földművelésügyi Igazgatóság (1024 Budapest, Keleti Károly u. 24.)</small></p>	

#### 14.1 Elektronikus úton történő adatszolgáltatás

A 2012. év elejétől lehetőség van az adatszolgáltatások elektronikus úton történő benyújtására az Ügyfélkapun keresztül, a NÉBIH weboldalán megtalálható „BIO” program segítségével.

Az adatszolgáltatáshoz szükséges elektronikus jogosultságok megszerzéséről, valamint az adatszolgáltatás menetéről az alábbi linken lehet tájékozódni:

[http://www.nebih.gov.hu/szakteruletek/szakteruletek/foldmuv\\_ig/szakteruletek\\_fm/agrargazdasagi\\_osztaly/altalanos\\_informaciok](http://www.nebih.gov.hu/szakteruletek/szakteruletek/foldmuv_ig/szakteruletek_fm/agrargazdasagi_osztaly/altalanos_informaciok)

**Az elektronikus adatszolgáltatás megkezdéséhez, illetve a későbbiekben a „BIO” programba történő folyamatos adatfelvitelhez minden alkalommal először a mezőgazdasági igazgatási szerv honlapját ([www.nebih.gov.hu](http://www.nebih.gov.hu)) kell felkeresni!**

#### 14.2 Az adatszolgáltatás elmaradása, illetve valótlan tartalmú adatszolgáltatás

**A 2012. december 1-je előtt hatályos szabályozás szerint,** ha az adatszolgáltatási kötelezettségének nem tesz eleget határidőben (tehát a tárgyidőszakot követő hónap 15. napjáig) a biomassza kereskedő, a biomassza feldolgozó vagy az üzemanyag-forgalmazó, a mezőgazdasági igazgatási szerv megfelelő határidő kitűzésével felszólítja az adatszolgáltatásra.



**Fontos változás, hogy 2012. december 1-jét követően a szabályozás következő képen módosul.**

**Ha a biomassza kereskedő, a biomassza feldolgozó vagy az üzemanyag-forgalmazó adatszolgáltatási kötelezettségének határidőig nem tesz eleget, a mezőgazdasági igazgatási szerv törli a BÜHG nyilvántartásból.**

**Fentiek alapján megszűnik a hatóság azon kötelezettsége, hogy az adatszolgáltatás elmaradására felhívja az adatszolgáltatásra kötelezett figyelmét!**

Ennek hatósági eljárási menete a következő.

Először az érintett ügyfelet a hatóság értesíti az eljárás megindításáról. Ezt követően az ügyfélnek lehetősége van arra, hogy az ügyben nyilatkozatot tegyen.

A hatóság a nyilatkozatra nyitva álló határidő lejáratát után, a kért adatszolgáltatást nem teljesítő ügyfelet törli a BÜHG nyilvántartásból.

A nyilvántartásból való törléssel egy időben a hatóság adatszolgáltatási kötelezettség elmulasztása miatt 150.000 Ft bírságot szab ki.

Ha az adatszolgáltatás nem tartalmazza a Korm. rendelet 5. mellékletben meghatározott adatokat, a mezőgazdasági igazgatási szerv megfelelő határidő kitűzésével a biomassza kereskedőt, a biomassza feldolgozót vagy az üzemanyag-forgalmazót ugyancsak hiánypótlásra kötelezi.

Tehát csak a hiányos adatszolgáltatás tekintetében maradt meg a hatóság hiánypótlási kötelezettsége!

Ha a felszólításban megadott (előírt) határidő eredménytelenül telik el, a mezőgazdasági igazgatási szerv az érintettet értesíti az eljárás megindításáról. Ezt követően az ügyfélnek lehetősége van arra, hogy az ügyben nyilatkozatot tegyen. Ezt követően a biomassza kereskedőt, biomassza feldolgozót vagy az üzemanyag-forgalmazót törli a BÜHG nyilvántartásból és a Korm. rendelet 13. §-ában foglaltak szerint, elmaradt adatszolgáltatásonként 150.000 Ft. bírságot szab ki.

A 2012. december 1-jével hatályba lépő szabályozás szerint a **BÜHG nyilvántartásból törölt ügyfél bármikor kezdeményezheti ismételt nyilvántartásba vételét** (korábban a BÜHG nyilvántartásból törölt ügyfelet a törléstől számított egy évig nem lehetett ismételten nyilvántartásba venni).

**Ennek azonban vannak feltételei.** Az ügyfélnek új nyilvántartásba vételi kérelmet kell benyújtania, pótolnia kell a hiányzó adatszolgáltatásokat, illetve ha adatszolgáltatása nem volt megfelelő akkor a hiányzó adatokat pótolnia, a téves adatokat pedig javítania kell.

Ebben az esetben a nyilvántartásba vételi kérelem igazgatási szolgáltatási díja 90.000 Ft, mely a hiányzó, vagy hiányos adatszolgáltatásonként 30.000 Ft-al emelkedik.

Példa: Az ügyfél nem, vagy nem megfelelően tett eleget a 2012. év III. és IV. negyedéves adatszolgáltatási kötelezettségének. Ebben az esetben ki kell töltenie a BÜHG nyilvántartásba vételi kérelem formanyomtatványát, mellékelnie kell a 2012. év III. és IV. negyedévre vonatkozó adatszolgáltatását és igazolnia kell, hogy megfizetett 90.000 Ft +30.000 Ft +30.000 Ft. azaz 150.000 Ft igazgatási szolgáltatási díjat.

### 14.3 Adatszolgáltatással kapcsolatos leggyakrabban előforduló jogsértések.

- Az adott negyedévben derül ki, hogy az előző negyedévi nemleges jelentése valótlan, mivel az előző negyedévben állította ki a fenntarthatósági igazolásait,
- Nem szolgáltat adatot (ha nem állított ki az adott negyedévben igazolást, akkor nemleges jelentést kell küldeni!).

#### Hiánypótlással korrigálható hibák

- Az adatszolgáltatás nem tartalmazza a kiállított fenntarthatósági igazolás alapját képező igazolások adatait,
- Az adatszolgáltató az „alap” igazolásáról úgy szolgáltat adatot, hogy megbontja a tételt, aszerint, hogy abból az adott tételből () mennyit használt fel- ennek eredménye, hogy azonos azonosítószámok és dátumok, de más-más mennyiségek szerepelnek a „alap”igazolások adatait ismertető részben,
- Hiányzik az adatszolgáltató részére igazolást kiállító regisztrációs száma (főleg biomassza termelőknél fordul elő),
- Adott negyedévben olyan igazolásról szolgáltat adatot, melyet már a következő negyedévben állított ki,(pl.: I. negyedéves adatszolgáltatás keretében olyan igazolás adatait tünteti fel a jelentésében, melyet pl. április 10-én, azaz a II. negyedévben állított ki)
- a sztornózott tételekkel kapcsolatos bejelentési kötelezettségnek nem tesz eleget.

#### Az adatszolgáltatási Excel táblázat kitöltése során leggyakrabban elkövetett hibák

- A KIÁLLÍTOTT FENNTARTHATÓSÁGI táblázatban nem vagy hiányosan tünteti fel az igazolások azonosítószámát,
- Az „alap” fenntarthatósági igazolások adatait nem az ALAP FENNTARTHATÓSÁGI IGAZOLÁS elnevezésű fülbe, hanem az ALAP BIOMASSZA IGAZOLÁS elnevezésű fülbe rögzíti,
- Az „alap” biomassza igazolások, biomassza termelők adatait nem az ALAP BIOMASSZA IGAZOLÁS lapon, hanem az ALAP FENNTARTHATÓSÁGI IGAZOLÁS lapon lévő táblázatban vagy a KIÁLLÍTOTT FENNTARTHATÓSÁGI lapon belül a Vásárló/Ügyfél adatokhoz rögzíti,
- Nem tesz különbséget bejövő igazolásairól aszerint, hogy az fenntarthatósági vagy biomassza igazolás-e,
- Nem tünteti fel a „Melyik fenntarthatósági igazolás alapja/Azonosítószám”elnevezésű oszlopban a saját igazolásainak azonosítószámait vagy a saját igazolásainak azonosítószáma helyett az „alap” igazolások azonosítószámait tünteti fel,
- Az igazolás azonosítószámában szereplő regisztrációs szám nem egyezik a termelő/kereskedő regisztrációs számával.

## 15 JOGKÖVETKEZMÉNYEK

Valótlan adattartalmú igazolás esetében a mezőgazdasági igazgatási szerv az igazolás kiállítóját törli a BÜHG nyilvántartásból, kivéve, ha a valótlan igazolás más személy által kiállított valótlan igazolás alapján került kiállításra vagy a valótlan adattartalom számítási hibából származik.

### 15.1 A Büat. szerint kiszabható bírság

1. adatszolgáltatási kötelezettség nem teljesítése esetén százötvenezer forint,
2. valótlan tartalmú adatszolgáltatás esetén százezer forint,
3. jogosulatlanul kiállított igazolás esetében:
  - a) ha a jogsértéssel érintett mennyiség a 100 tonnát nem haladja meg, akkor megkezdett tonnánként ezer forint, de minimum 20 000 forint,
  - b) ha a jogsértéssel érintett mennyiség a 100 tonnát eléri, vagy azt meghaladja, akkor megkezdett tonnánként ötezer forint.

A Korm. rendelet 7. § (1)–(2) bekezdésében előírt nyilvántartási kötelezettség nem teljesítése esetén a bírság százezer forint.

**Valótlan tartalmú igazolás kiállítása esetén az igazoláson szereplő mennyiség tonnájaként ezerötszáz forint.**

Ha a valótlan tartalmú igazolás más valótlan tartalmú igazolás alapján, azonban az e rendeletben foglaltak szerint került kiállításra, a bírság igazolásonként ezer forint.

### 2012. december 1-jétől alkalmazható új bírság tételek

**A 8. § (6) bekezdése szerinti adat-bejelentési (BÜGH nyilvántartási kérelemben szereplő adatok) kötelezettség megsértése esetén a bírság mértéke a változással érintett adatonként tízezer forint, de összesen legfeljebb százezer forint.**

**A 3. § (9) bekezdésében (biomassza igazolás megsemmisülése vagy megrongálódása) vagy 4. § (8) bekezdésében (igazolás megsemmisülése, megrongálódása) foglalt bejelentési kötelezettség megsértése esetén a bírság mértéke az érintett igazolásonként tizenötezer forint.**

A bírság a tárgyhónap utolsó napjától számított öt éven belül szabható ki.

A bírságot a határozat jogerőre emelkedésétől számított 8 napon belül kell az eljáró hatóság számlájára megfizetni.

## 16 HATÓSÁGI TEVÉKENYSÉG

---

A mezőgazdasági igazgatási szerv (NÉBIH) látja el

- a) a biomassa termelőre, biomassa feldolgozóra és biomassa kereskedőre vonatkozó előírások betartásának ellenőrzését,
- b) a biomassa termelő, a biomassa kereskedő és a biomassa feldolgozó jelentései alapján a biomassa igazolás és a fenntarthatósági igazolás ellenőrzését, és
- c) a BÜHG nyilvántartás vezetését.

A vámhatóság látja el az üzemanyag-forgalmazóra vonatkozó kötelezettségek ellenőrzését, amelyhez a mezőgazdasági igazgatási szervtől adatot kérhet.

## 17 AZ ELJÁRÓ HATÓSÁGOK KIJELELÉSE

---

A Kormány a Bűt.-ban meghatározott

mezőgazdasági igazgatási szervként a Nemzeti Élelmiszerlánc-biztonsági Hivatalt (NÉBIH)

vámhatóságként a Nemzeti Adó- és Vámhivatal vámszervét

jelölte ki.

## 18 KONKLÚZIÓ

Az 1960-as évek végéig az ipari termelés volt a légszennyezés legjelentősebb forrása a városokban. Napjainkban viszont az ipari és fűtési technológiák korszerűsítése, valamint a nagyüzemek városokból történő kitelepítése következtében a közúti gépjárművek okozta légszennyezés a döntő. A hatvanas évektől kezdtek a környezetvédelmi előírások a gépjárműmotorok fejlesztésében is szemponttá válni.

Bár még mindig nagy az éghajlatváltozással és hatásaival kapcsolatos tudományos bizonytalanság, de az utóbbi évtizedekben észrevehetően megnövekedett a természeti katasztrófák mennyisége és pusztító hatása.

A biomassza alapú energiatermelés területén Magyarország a 2010 december végén elfogadott és a Bizottságnak 2011 januárjában benyújtott Megújuló Energia Hasznosítási Cselekvési Tervében (National Renewable Energy Action Plan – NREAP) az eredeti 13%-os vállalást megemelve, 14,65%-os megújuló energia részesedést vállalt a teljes bruttó energiafelhasználásban.

A 2009/28/EK irányelv minden tagállam számára egyformán kötelezővé teszi a közlekedésben felhasznált megújuló energia részarányának 10%-ra emelését 2020-ig. A Magyarország által benyújtott Cselekvési Terv szerint a közlekedésben felhasznált megújuló energia 95%-a (energiatartalom alapján) folyékony bioüzemanyag lesz 2020-ban, amelynek várható összetétele 475 ezer tonna bioetanol, valamint 230 ezer tonna biodízel. Tekintettel a második generációs bioüzemanyag-előállítás és -felhasználás ma még fennálló gazdaságossági korlátaira, a tervezett bioetanol-felhasználás 100%-a még első generációs (kukoricából előállított) lesz. A biodízel esetében a tervezett 230 ezer tonnából 205 ezer tonna lehet első generációs (elsősorban repceolaj alapú), míg 25 ezer tonnát állati zsiradékok, valamint használt sütőolaj felhasználásával állíthatnak elő. A Cselekvési Terv mind a bioetanol, mind a biodízel teljes mennyiségének hazai gyártását irányozza elő.

A bioüzemanyag - tekintet nélkül arra, hogy az előállításához felhasznált alapanyagot az Európai Unió területén vagy harmadik országban termesztették - akkor vehető figyelembe, ha a bioüzemanyag a Korm. rendeletben meghatározott valamennyi fenntarthatósági követelménynek megfelel.

A biomassza termelő az általa megtermelt vagy begyűjtött, illetve tevékenységéből származó vagy tevékenysége során keletkezett biomassza fenntarthatósági követelményeknek való megfelelésre biomassza igazolást állíthat ki.

A Korm. rendelet 8. § (1) bekezdése alapján a bioüzemanyag üvegházhatású gázkibocsátási nyilvántartásba (BÜHG nyilvántartás) bejegyzett biomassza kereskedő, biomassza feldolgozó és üzemanyag-forgalmazó által kiállított, a biomassza, a köztes termék, a bioüzemanyag vagy az üzemanyag fenntarthatósági követelményeknek való megfeleléségre fenntarthatósági igazolást állíthat ki.

A BÜHG nyilvántartást a NÉBIH vezeti, a BÜHG nyilvántartásba a biomassza termelőknek nem kell bejelentkezniük.

A biomassza kereskedő, a biomassza feldolgozó, valamint az üzemanyag-forgalmazó a fenntarthatóság igazolására nyilvántartása alapján negyedévente, a tárgyidőszakot követő hónap 15. napjáig adatot szolgáltat a Korm. rendelet 5. mellékletben meghatározott adatokról.

## 19 JOGSZABÁLYI KERETEK ÖSSZEFOGLALÁSA

Az Európai Unió a közlekedési ágazatban a bioüzemanyagok, illetve más megújuló üzemanyagok használatának előmozdításáról szóló 2003. május 8-i 2003/30/EK európai parlamenti és tanácsi irányelvvel (a továbbiakban 2003/30/EK irányelv), valamint a megújuló energiaforrásból előállított energia támogatásáról, valamint a 2001/77/EK és a 2003/30/EK irányelv módosításáról és azt követő hatályon kívül helyezéséről szóló 2009. április 23-i 2009/28/EK európai parlamenti és tanácsi irányelvvel világviszonylatban is egyedülálló színvonalú, a tagállamokban kötelező erejű fenntarthatósági rendszert vezetett be.

E rendszer bioüzemanyagokra és folyékony bioenergiahordozókra vonatkozó fenntarthatósági kritériumait a 2009/28/EK irányelv állapítja meg. Hazánk ezt az irányelvet a 2010. évi CXVII. törvénnyel (továbbiakban: Bűt.), valamint fent hivatkozott rendelettel ültette át a hazai jogrendbe.

A fenntartható bioüzemanyag előállításához kapcsolódó jogszabályok:

- A közlekedési ágazatban a bioüzemanyagok, illetve más megújuló üzemanyagok használatának előmozdításáról szóló 2003/30/EK európai parlamenti és tanácsi irányelv
- A megújuló energiaforrásból előállított energia támogatásáról, valamint a 2001/77/EK és a 2003/30/EK irányelv módosításáról és azt követő hatályon kívül helyezéséről szóló 2009. április 23-i 2009/28/EK európai parlamenti és tanácsi irányelv
- A megújuló energia közlekedési célú felhasználásának előmozdításáról és a közlekedésben felhasznált energia üvegházhatású gáz kibocsátásának csökkentéséről szóló 2010. évi CXVII. törvény (Bűt.)
- A fenntartható bioüzemanyag-termelés követelményeiről és igazolásáról szóló 343/2010. (XII. 28.) Korm. rendelet (Korm. rendelet)
- A bioüzemanyag fenntarthatósági követelményeknek való megfeleléssel kapcsolatos üvegházhatású-gáz kibocsátás elkerülés kiszámításának szabályairól 36/2010. (XII. 31.) NFM rendelet (NFM rendelet)
- A bioüzemanyag alapanyaga fenntartható termelésének területi lehatárolásával kapcsolatos részletes szabályok megállapításáról szóló 42/2010. (XII. 20.) VM rendelet (VM rendelet)
- A Nemzeti Élelmiszerlánc-biztonsági Hivatal, valamint a megyei kormányhivatalok mezőgazdasági szakigazgatási szervei előtt kezdeményezett eljárásokban fizetendő igazgatási szolgáltatási díjak mértékéről, valamint az igazgatási szolgáltatási díj fizetésének szabályairól szóló 63/2012. (VII. 2.) VM rendelet (ig. szolg. díj rendelet)

A fenntarthatósági igazolás rendszerének bevezetése nélkül a bioüzemanyag gyártók ellehetetlenülnének, tekintettel arra, hogy a forgalmazók, kizárólag igazoltan fenntartható termelésből származó bioüzemanyagot vásárolhatnak meg.

A biomassza termelők és előállítók és a biomassza kereskedők szintén csak a fenntarthatósági kritériumoknak megfelelően termesztett alapanyagokat tudnak exportálni, így kijelenthető, hogy a fenntarthatósági igazolás megszerzése nem önként vállalt, hanem kötelező feladat, 2011-től a termények és termékek értékesítésnek alapvető feltétele.

### A jogszabállyal érintett társadalmi szereplők

- biomassza termelő: a biomasszát előállító gazdálkodó szervezet, valamint az, aki továbbértékesítés céljából biomasszát térítésmentesen összegyűjt;
- biomassza kereskedő: az a gazdálkodó szervezet, amely biomasszát vagy köztes terméket átalakítás nélküli továbbértékesítés céljából átvesz;
- biomassza feldolgozó: az a gazdálkodó szervezet, amely biomasszát vagy köztes terméket fizikai vagy kémiai eljárással köztes terméké, bioüzemanyaggá feldolgoz;
- üzemanyag-forgalmazó: a jövedéki adóról és a jövedéki termékek forgalmazásának különös szabályairól szóló 2003. évi CXXVII. törvény (a továbbiakban: Jöt.) szerint az üzemanyagot szabad forgalomba bocsátó személy, ideértve az üzemanyagot a Jöt. szerinti szabad forgalomba bocsátással importáló személyt is, és a más tagállamban szabad forgalomba bocsátott üzemanyagot tagállamból beszerző közösségi kereskedelmi tevékenységet folytató jövedéki engedélyes kereskedő.

A tananyag készítése során be kívántuk mutatni a fenntarthatósági igazolások kiállításának, a BÜHG nyilvántartásba vétel és a kötelező adatszolgáltatás szabályait, választ kívántunk adni azokra a kérdésekre, hogy ki, mikor, hol, hogyan és milyen feltételek fennállása esetén állíthat ki fenntarthatóságra vonatkozó nyilatkozatot.

Szakmai segítséget kívántunk nyújtani ahhoz, hogy miként és mikor kell fenntarthatósági igazolást kiállítani.

Ismertettük, hogy melyek a leggyakoribb hibák az adatszolgáltatás és a BÜHG nyilvántartásba vételi kérelem benyújtásakor, valamint tájékoztatást adtunk az esetleges jogkövetkezményekről.

A pályázat benyújtását követően 2012. november 13-án, a Magyar Közlöny 150. számában kihirdetésre került a fenntartható bioüzemanyag-termelés követelményeiről és igazolásáról szóló 343/2010. (XII. 28.) Korm. rendelet módosításáról szóló 318/2012. (XI. 13.) Kormány rendelet. A módosítás 2012. december 1-jével lép hatályba.

Ezért célul tűztük ki azt is, hogy a rendelet módosítással kapcsolatos új szabályozási elemeket és módosításokat is bemutassuk.



## 20 FONTOS LINKEK

A NÉBIH honlapján közzétett nyomtatványok, tájékoztatók és a BÜHG nyilvántartás az alábbi elérési útvonalon keresztül található meg:

[www.nebih.gov.hu](http://www.nebih.gov.hu)

└ Szakterületek

└ [Földművelésügyi Igazgatóság](#)

└ [Szakterületek](#)

└ [Agrárgazdasági Osztály \(BÜHG\)](#)

└ [Ügyfélfogadási rend és elérhetőségek](#)

└ [Hírek és aktualitások \(EÜTR levelek\)](#)

└ [Általános információk](#)

└  [A fenntartható bioüzemanyag-alapanyagok megtermeléséhez kapcsolódó, a termelőket érintő jogszabályi rendelkezések és a biomassa igazolás kiállításának rendje](#)

└  [BÜHG tájékoztató](#)

└  [Information about the Hungarian sustainability system \(BÜHG\)](#)

└  [Elektronikus adatszolgáltatáshoz kapcsolódó tájékoztatók](#)

└ [Jogszabályok](#)

└ [Közérdekű adatok](#)

└ [BÜHG nyilvántartás](#)

└ [Nyomtatványok](#)

└ [\[BÜHG\] A fenntartható bioüzemanyag-termelés követelményeiről és igazolásáról szóló 343/2010. \(XII. 28.\) Korm. rendelet nyomtatványai](#)

└ [GY.I.K. \(Gyakran ismételt kérdések\)](#)

└ [BÜHG](#)

## 21 ELLENŐRZŐ KÉRDÉSEK

---

### **A biomassa termelőnek szükséges-e a BÜHG nyilvántartásba bejelentkezni?**

Igen

Nem

Mivel a rendszer önkéntes, a termelő eldöntheti, hogy bejelentkezik vagy sem.

### **A biomassa igazolás fenntarthatósági igazolás kiállításához meddig használható fel?**

A kiállításától számított harmadik ötödik naptári év december 31-ig.

A kiállításától számított harmadik naptári év december 31-ig.

A kiállítás évében 31-ig.

### **Ki állíthat ki fenntarthatósági igazolást?**

A BÜHG nyilvántartásba bejegyzett biomassa kereskedő, biomassa feldolgozó és üzemanyag-forgalmazó.

A BÜHG nyilvántartásba bejegyzett biomassa termelő, biomassa kereskedő, biomassa feldolgozó és üzemanyag-forgalmazó.

Biomassa kereskedő, biomassa feldolgozó és üzemanyag-forgalmazó.

### **Mikor lehet a fenntarthatósági igazolást visszavonni?**

A fenntarthatósági igazolás kiállítója a kiállított igazolást bármikor visszavonhatja.

Akkor, ha a fenntarthatósági igazolás téves adatokat tartalmazott.

A fenntarthatósági igazolás kiállítója a kiállított igazolás alapjául szolgáló termék tulajdonjog átruházásának teljes vagy részleges meghiúsulása esetén.

### **Hová kell bejelenteni a fenntarthatósági igazolás megsemmisülését, megrongálódását?**

A mezőgazdasági igazgatási szervnek (NÉBIH).

A vámhatóságnak (NAV)

A fenntarthatósági igazolás megsemmisülését, megrongálódását nem kell bejelenteni.

### **Ki állíthat ki fenntarthatósági bizonyítványt?**

A BÜHG nyilvántartásba bejegyzett biomassa kereskedő, biomassa feldolgozó és üzemanyag-forgalmazó.

A mezőgazdasági igazgatási szerv (NÉBIH).

A biomassa termelő.

### **Meddig kell megőrizni a BÜHG nyilvántartásba szolgáltatott adatokat?**

A BÜHG nyilvántartásból való törlést követő két évig.

Két évig.

Öt évig.

### **Be kell-e jelenteni a BÜHG nyilvántartási kérelemben szereplő adatokban történt változásokat, illetve ennek elmulasztása von-e szankciót maga után.**

A nyilvántartási kérelemben szereplő adatokban történt változásokat az ügyfeleknek változást 15 napon belül be kell jelenteni a mezőgazdasági igazgatási szervnek, az adat-bejelentési kötelezettség megsértésének nincs szankciója.

A nyilvántartási kérelemben szereplő adatokban történt változásokat az ügyfeleknek változást 30 napon belül be kell jelenteni a mezőgazdasági igazgatási szervnek, az adat-bejelentési kötelezettség megsértésének nincs szankciója.

A nyilvántartási kérelemben szereplő adatokban történt változásokat az ügyfeleknek változást 15 napon belül be kell jelenteni a mezőgazdasági igazgatási szervnek, az adat-bejelentési kötelezettség megsértése esetén a hatóság bírságot szab ki, melynek mértéke a változással érintett adatonként tízezer forint, de összesen legfeljebb százezer forint.

**Milyen mértékű a BÜHG nyilvántartásba vétel igazgatási szolgáltatási díja?**

60.000 Ft

55.000 Ft

35.000 Ft

**A biomassa kereskedő, a biomassa feldolgozó, valamint az üzemanyag-forgalmazó a fenntarthatóság igazolására nyilvántartása alapján milyen időszakonként köteles adatot szolgáltatni 2012. december 1-jét követően?**

félévente

havonta

negyedévente

**Mi a jogkövetkezménye az adatszolgáltatás elmaradásának?**

A mulasztó ügyfelet a mezőgazdasági igazgatási szerv az igazolás kiállítóját törli a BÜHG nyilvántartásból.

A mulasztó ügyfelet a mezőgazdasági igazgatási szerv az igazolás kiállítóját törli a BÜHG nyilvántartásból és 150.000 Ft bírságot szab ki.

A mulasztó ügyfélre a mezőgazdasági igazgatási szerv 150.000 Ft bírságot szab ki.