

**A JUH- ÉS KECSKE ENAR-BAN FELHASZNÁLHATÓ JELÖLŐ ESZKÖZÖKKEL,  
SEGÉDESZKÖZÖKKEL ÉS PASSZÍV ELEKTRONIKUS JELADÓK LEOLVASÁSÁRA  
SZOLGÁLÓ ADÓ-VEVŐ KÉSZÜLÉKEKKEL SZEMBEN TÁMASZTOTT  
KÖVETELMÉNYEK**

A juh és kecske ENAR bevezetéséről szóló 47/2005 (V. 23.) FVM rendelet (a továbbiakban: rendelet) 6.§ (4) bekezdése szerint az állatok jelölésére kizárólag az elfogadott jelölőeszközök igényelhetők. Ugyanezen paragrafus (1) bekezdése az MGSZH számára előírja az azonosítókkal szemben támasztott követelmények közzétételét.

Pályázni csak olyan elektronikus jelölőeszközzel lehet, amely rendelkezik JRC/ICAR minősítéssel.

Jelölőeszköz elfogadására pályázni csak olyan elektronikus azonosító és füljelző kombinációval lehet, amelynek mindkét tagját képes a forgalmazó párhuzamosan feliratozni/kódolni. Az elektronikus jeladók leolvasói esetén pályázni csak olyan berendezéssel lehet, amely megfelel a rádiófrekvenciás azonosító eszközökre vonatkozó ISO 11784/11785 szabványoknak és rendelkezik JRC/ICAR minősítéssel.

A jelölő eszközökre és a leolvasókra külön is lehet pályázatot benyújtani.

Bóluszt forgalmazni kívánók kötelesek a bólusz behelyezéséhez szükséges eszközt is forgalmazni.

A szállítónak szerződésben rögzített felelősséget kell vállalnia a jelölő eszközök és/vagy leolvasók minőségéért, tartóságáért, a forgalmazott leolvasók szervízzolgáltatásáért, valamint a gyártásnál, az elosztásnál és készletgazdálkodásnál figyelembe veendő előírások betartásáért. Ide tartozik a gyártó által, vagy nevében előírt munkamódszeréért és eljárásokért, valamint a behelyező eszközökért való felelősség is.

A szállítónak gondoskodnia kell eladás utáni ügyfélszolgálatról, kötelezettséget kell vállalnia, hogy a felhasználónak megadnak minden olyan segítséget közreműködés formájában, ami elvárható a szállítótól annak érdekében, hogy megfelelő módon elláthassák feladatukat.

A szállítónak lehetőséget kell biztosítania az azonosítók és segédeszközök sürgősségi határidővel történő szállítására.

A szállítónak ki kell nyilvánítania, hogy a biztonság és megbízhatóság szempontjából támasztott követelményeknek tartósan eleget tud tenni.

A szállítónak leírást kell készítenie a gyártási folyamatról, valamint a gyártásszervezésről.

A gyártásszervezés leírásának meg kell felelnie a követelményrendszerben megfogalmazott elvárásoknak. Az attól való eltérést írásban külön ki kell emelni. A leírásnak egyértelműen összhangban kell lennie a termék specifikációjával és eleget kell tennie az adminisztratív szervezés, az információ-kezelés és a minőségbiztosítási rendszer vonatkozásában támasztott követelményeknek is.

A szállítónak le kell írnia, hogy miként jár el a gyártási folyamat során fellépő leállásnál, üzemzavarnál, valamint hogy hogyan kezeli azokat a (leselejtezett) jelölőeszközöket, segédeszközöket illetve dokumentációkat, amelyeket nem szállít le a megrendelőnek.

A szállítónak biztosítani kell, hogy az egyedek jelölésre szolgáló elektronikus azonosító és füljelző(k) biztonságosan páronként csomagolva kerüljön kiszállításra. Teljesítenie kell a címezésre, csomagolásra és kísérő dokumentációra vonatkozó előírásokat, meg kell jelölnie a szállítási határidőket rutinszerű és sürgősségi szállítások esetére. Ez a határidő nem lehet több 15 napnál, sürgős rendelés esetén 8 napnál.

A vállalt teljesítési (szállítási) határidők a rendelés szállítóhoz való beérkezésétől az árunak a megrendelőhöz történő eljuttatásáig eltelt napok számát jelentik.

## **1 A JELÖLÉS MÓDJA**

A rendelet 3. §-a szerint:

(1) Az állatokat mielőtt elhagyják a születéskori tenyészetet, de legkésőbb 6 hónapos korukig ENAR-számmal a következők szerint meg kell jelölni

a) azokat az állatokat, amelyeket nem szántak továbbtartásra, elsődleges jelöléssel kell ellátni a juh- és kecskefélék azonosítási és nyilvántartási rendszerének létrehozásáról szóló, a Tanács 21/2004/EK rendelete (a továbbiakban: 21/2004/EK rendelet) 4. cikk (2) bekezdés a) pontjában foglaltak szerint. Másodlagos jelölési módként a 4. cikk (2) bekezdés b) pontjában foglaltak szerint füljelzőt kell alkalmazni.

A harmadik országból behozott, továbbtartásra meghagyott állatokat az állattartás helyéül szolgáló rendeltetési gazdaságban az Európai Unió területére behozni kívánt állatok állategészségügyi ellenőrzéséről szóló külön jogszabályban meghatározott ellenőrzések elvégzését követő 14 napon belül, de minden esetben a gazdaság elhagyása előtt e rendelet előírásaival összhangban meg kell jelölni, és nyilvántartásba kell venni. A rendelet 4. §-a szerint:

A továbbtartásra meghagyott állatot a 21/2004/EK rendelet 4. cikk (2) bekezdés a) és b) pontjában foglaltak szerinti jelöléssel kell ellátni, az elektronikus jelölést a 2009. december 31. után született juhoknál kötelező alkalmazni:

a) A Tanács 21/2004/EK rendeletében előírt határidők figyelembe vételével minden egyed bal fülébe be kell helyezni az Útmutatóban meghatározott elektronikus füljelzőt, a jobb fülbe a hagyományos füljelzőt. Az elektronikus füljelzőt bendő bólusz helyettesítheti.

A jelölési módok eltérő célja és az alkalmazott jelölőeszköz típusa miatt az alábbi jelölési módok és kombinációk alkalmazhatók:

- bárányok/Közösségi kereskedelembe kerülő gidák jelölésére szolgáló füljelző elektronikus azonosítóval ellátott füljelzővel párban,
- továbbtartásra szánt növendékek és felnőtt juhok, valamint Közösségi forgalomba kerülő kecskék jelölésére:
  - bal fülbe a passzív elektronikus jeladót tartalmazó füljelző, jobb fülbe a hagyományos nagyméretű füljelző, vagy
  - hagyományos nagyméretű füljelző bendőbólusszal párosítva.
  - A születés helyéről hazai vágóhidra szállítandó 6 hónap alatti juhok és a belföldi forgalomba kerülő 6 hónap alatti kecskék jelölésére két kisméretű füljelzővel, melynek az egyik tagja vonalkódot tartalmaz.
  - Növendék és felnőtt kecske egyedek jelölése nagyméretű krotáliával amihez a két fülbe tetovált orszákkód nélküli azonosító társul.

## **2 JELÖLŐESZKÖZÖK ÉS SEGÉDESZKÖZÖK MŰSZAKI LEÍRÁSA**

Az ENAR füljelzők gyártóitól a tervezés során elvárható, hogy eleget tegyenek az alábbi követelményeknek. A követelmények teljesítéséről írásban nyilatkozatot kell tenni.

### **ÁLTALÁNOS TUDNIVALÓK:**

1. Az elektronikus azonosítók, meg kell, hogy feleljenek a Bizottság 21/2004/EK rendeletében és a 968/2006/EK határozatában foglaltaknak, valamint JRC/ICAR minősítéssel kell, hogy rendelkezzenek, amit a forgalmazó köteles bemutatni.

2. Minimálisra csökkenteni a jelölőeszköz elvesztésének lehetőségét. Kiesés alatt nem csak a füljelzők fülből való kiesését illetve a bóluszok elvesztését kell érteni, hanem figyelembe kell venni a behelyezés alatti veszteséget is.
3. A behelyezés során és azután a jelölőeszköz a lehető legkíméletesebb legyen az állathoz. Az a cél, hogy csak minimális kellemetlenséget okozzunk az állatnak. A jelölésnek amennyire csak lehetséges fájdalommentesnek kell lennie, normál körülmények között a füljelző behelyezésével járó sebnek gyorsan és fertőzésmentesen be kell gyógyulnia. Amikor a jelölő eszköz a helyére került, nem okozhat tartós vagy felesleges irritációt.
4. Eltávolítás után a füljelzőket ne lehessen újra használni. A gyártással és szétosztással kapcsolatos eljárásoknak, előírásoknak meg kell, hogy feleljenek.
5. A füljelző újrahasznosítható anyagból készüljön.

### **TARTÓSSÁG**

Az ENAR jelölőeszközök a használati időnek megfelelő tartósságúak legyenek. A használati idő füljelző típusonként a következőképpen alakul:

- kisméretű füljelzők: a behelyezéstől számítva minimum 1 év
- továbbtartásra szánt állatok (nagy méretű) füljelzője: a behelyezéstől számítva minimum 5 év
- bóluszok minimum 10 év

A teljes használati idő alatt az ENAR füljelzőknek eleget kell tenniük a következő feltételeknek:

- az ENAR füljelzők nem deformálódhatnak, és nem lehetnek törékenyek:
  - -20 és +60 °C közötti hőmérsékleten,
  - a szokásos klímaviszonyok között szabad tartásban és istállóban,
  - ultraibolya sugárzás hatására.
- A füljelzőt behelyezése után anyagának károsodása nélkül nem lehet eltávolítani.
- A füljelzőn a felirat lézer gravírozású kitörölhetetlen kell legyen.
- Az előírt környezeti és termelési körülmények között a teljes használati időn keresztül a füljelző olvashatósága nem romolhat (kontraszt, szín stb.)
- Az elektronikus azonosító leolvasása az előírt távolságból elvégezhető.

### **IRRITÁCIÓ**

Az előírás szerint behelyezett füljelzők közül legfeljebb 2% okozhat gyulladást a fülben. A gyulladás miatt kivágott füljelzőket kiesettnek kell tekinteni.

### **BEHELYEZÉSI VESZTESÉG**

Az előírás szerinti behelyezése során bekövetkezett hiba miatt használhatatlanná vált füljelzők mennyisége maximum 1% lehet.

### **KIESÉS**

Az ENAR füljelzők kiesésének minimálisnak kell lennie. A maximális kiesési hányad a behelyezést követően a következő:

- Bárányok és gidák jelölésére szolgáló kisméretű füljelző esetében:
  - 3 hónapon belül maximum 2%,
  - 1 éven belül maximum 3%.

- Nagyméretű füljelzők esetében:
  - 1 éven belül maximum 2%,
  - 3 éven belül maximum 5%.
- Bendőbólsz esetén:
  - 3 éven belül maximum 1%

## **A FÜLJELZŐ (HAGYOMÁNYOS VAGY ELEKTRONIKUS) ÉS A BÓLSZ ÁLTAL HORDOZOTT INFORMÁCIÓ**

Az ENAR szám részei magyarországi azonosítókon:

**Országkód:** 2 betű, vagy 3 szám. Magyarországon füljelző felirat esetében: „HU”, elektronikus azonosító kódban: 348

**Füljelzőszám:** maximum 12 karakter hosszú szám

### Juhok:

Hazai 9-el kezdődő típusú füljelzőszám (füljelzőszám típus=7)

- Füljelzőszám: 10 numerikus karakter

Hazai régi típusú füljelzőszám (füljelzőszám típus=8)

- Előtag: 5 numerikus karakter
- Használati szám: 2-5 numerikus karakter

Hazai új típusú füljelzőszám (füljelzőszám típus=10)

- Sorozatszám: 1 numerikus karakter
- Előtag: 5 numerikus karakter
- Használati szám: 2-5 numerikus karakter

Állategészségügyi állomások által (hatósági jelölésre és import állatok jelölésére) használt füljelzőszám (füljelzőszám típus=9)

- Füljelzőszám: 11 numerikus karakter amelynek az első számjegye 8

### Kecskék

Hazai típusú füljelzőszám (füljelzőszám típus=11):

- Előtag: 4 numerikus karakter
- Használati szám: 5 numerikus karakter + kontroll szám: 1 numerikus karakter

Állategészségügyi állomások által (hatósági jelölésre és import állatok jelölésére) használt füljelzőszám amelynek az első két karaktere mindig 79 (füljelzőszám típus=12):

- Előtag: 4 numerikus karakter

Használati szám: 5 numerikus karakter + kontroll szám: 1 numerikus karakter

EU tagállamból érkezett egyed fülszámának pótlására (füljelzőszám típus=13) az eredetivel azonos szerkezetű maximum 12 karakter hosszú fülszám 7/5 arányú megosztás szerint nagyméretű füljelzőn való feltüntetésére kell felkészülni.

**Verziószám:** pótlás estén a kiadás sorszáma (római számformában)

Elektronikus azonosító esetén a kód tartalma a 933/2008/EK rendeletben előírtaknak feleljen meg.

A bólusz felületén tartós jelöléssel az ország két betűjelből álló alfa-kódját tüntessék fel jól olvasható betűmérettel. Az elektronikusan olvasható jel a három számjegyből álló numerikus országcódot tartalmazza.

## **A FELIRAT FORMÁJA**

### **Füljelzők:**

A feliratot a hagyományos és elektronikus azonosítót tartalmazó füljelzőn egyaránt fel kell tüntetni.

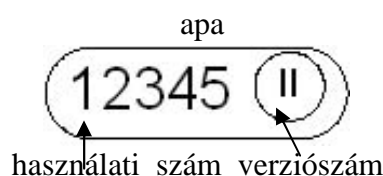
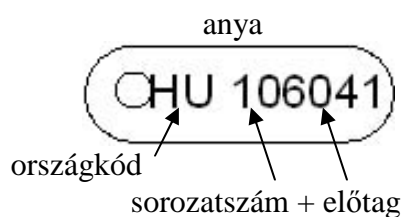
A füljelző mérete és alakja, valamint a felhasználás elsődleges módja szerint a füljelzőket juhoknál és kecskéknél is négy kategóriába soroljuk (I – IV.):

### **Juhok:**

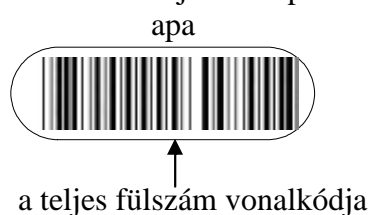
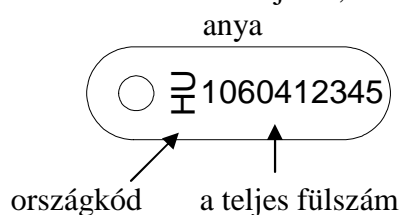
- Téglalap alakú, bárányok jelölésére szolgáló, kisméretű műanyag füljelző (maximum 15mm szélességig):

#### **I. kategória:**

- Elektronikus azonosítóval vagy anélkül:

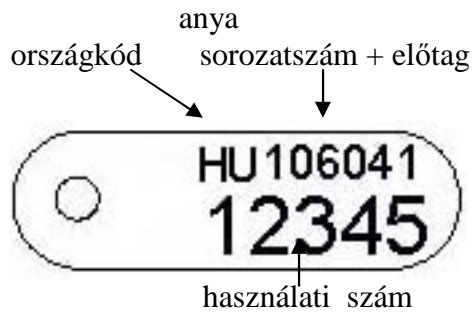


- Vonalkódos füljelző, elektronikus azonosító nélküli kisméretű füljelzővel párban:



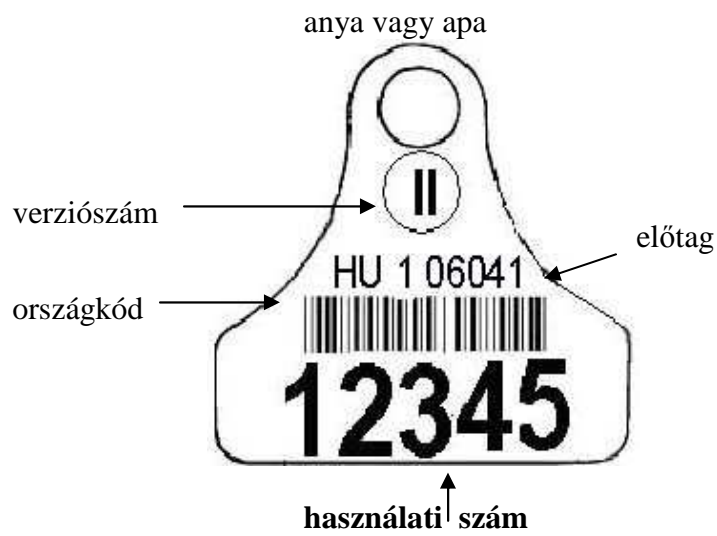
- Elsősorban növendékek és felnőtt állatok jelölésére szolgáló nagyméretű műanyag füljelző típusok:

**II. kategória:** Téglalap alakú füljelző, 15 mm szélesség felett:



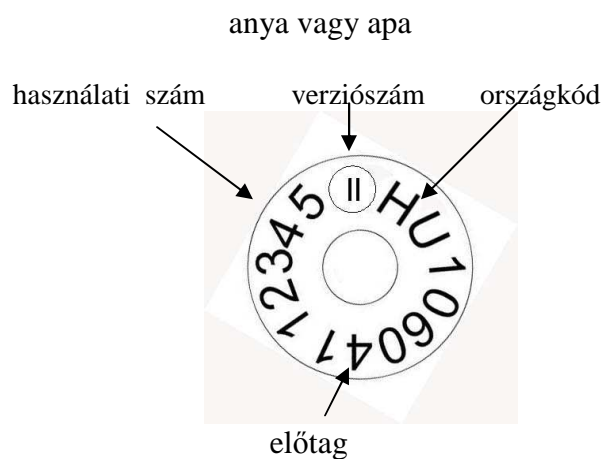
**III. kategória:**

*Levél alakú füljelző:*



**IV. kategória:**

Gomb alakú füljelző (Az elektronikus azonosítót tartalmazó) bárányok, vagy felnőtt állatok jelölésére :



**Kecskék:**

- Téglalap alakú, gidák jelölésére szolgáló, kisméretű műanyag füljelző (maximum 15mm szélességig):

**I. kategória:**

- Elektronikus azonosítóval vagy anélkül:



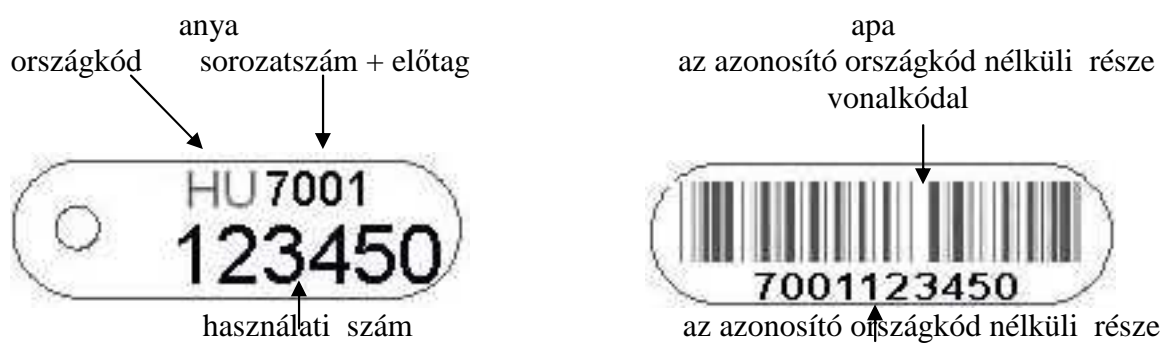
- Vonalkódos füljelző, elektronikus azonosító nélküli kisméretű füljelzővel párban:



- Elsősorban növendékek és felnőtt állatok jelölésére szolgáló nagyméretű műanyag füljelző típusok:

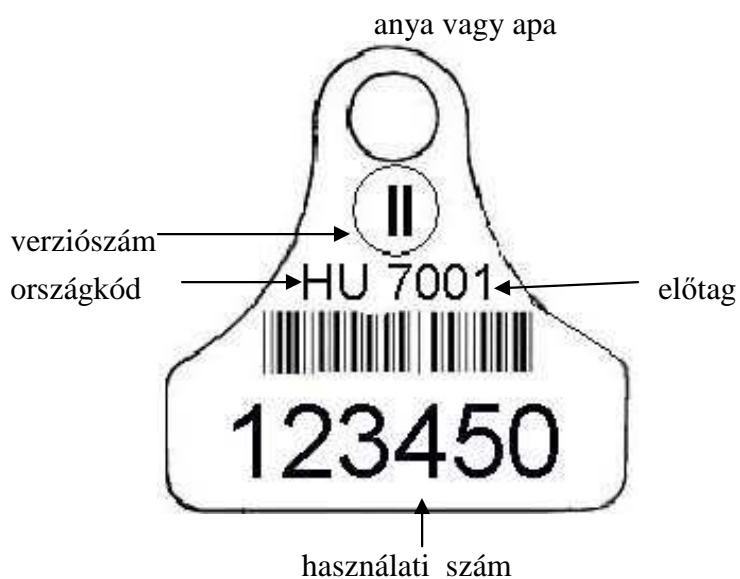
**II. kategória:**

*Téglalap alakú füljelző:*



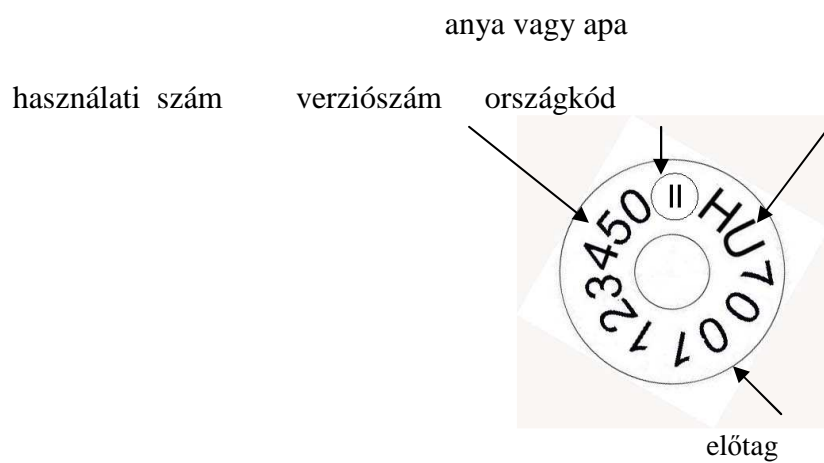
**III. kategória:**

*Levél alakú füljelző:*



**IV. kategória:**

*Gomb alakú füljelző:*

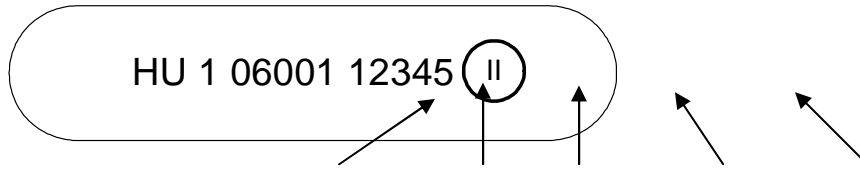


**Bólusok:**

- 50g feletti növendék és felnőtt állatok jelölésére szolgáló kerámia bólusokkal lehet pályázni.

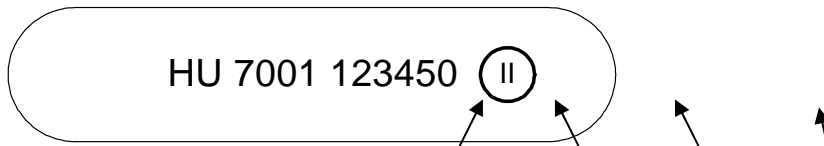


Juhok jelölésére:



országkód sorozatszám előtag használati szám verziószám

Kecskék jelölésére:



országkód előtag használati szám verziószám

## ***A HORDOZOTT INFORMÁCIÓ OLVASHATÓSÁGA***

Füljelző felirat esetén:

- Az információnak az állat füljelzőjén illetve a boluson nappali világításban szabad szemmel olvashatónak kell lennie:
  - kisméretű füljelző esetén-minden részletében minimum 1m távolságról. A karakterek mérete legalább 4 mm kell, legyen.
  - nagyméretű füljelző esetén 2 m távolságról. A használati szám karaktereinek mérete minimum 8, egyéb feliratoké minimum 4 mm lehet. A felirat használja ki füljelző teljes felületét.
  - bóluszokon a felirat legalább 4 mm kell legyen
  - Az olvashatóság a használat során az alábbiak szerint változhat:
    - Kisméretű krotália esetén:
      - 3 hónapon belül legfeljebb a krotáliák 2%-a,
      - 1 éven belül legfeljebb 3%-a válhat olvashatatlaná.
    - Nagyméretű (egy párban behelyezett) krotália esetén:
      - 1 éven belül legfeljebb a krotáliák 2%-a,
      - 3 éven belül legfeljebb 5%-a válhat olvashatatlaná.

Elektronikus azonosító olvashatósága leolvasóval:

- 1 éven belül legfeljebb 0,5% válhat olvashatatlaná
- 10 éven belül legfeljebb 1% válhat olvashatatlaná

2.9 Az elektronikus azonosítókkal (füljelzőn , vagy lenyelhető bólusz) kapcsolatos egyéb műszaki követelményeket a 968/2006/EK határozat és a 933/2008/Ek rendelet tartalmazza.

## ***A FÜLJELZŐ ANYAGA***

- A füljelző csak szövetbarát műanyagból készülhetnek.
- Az anyag legyen szennytaszító.
- A felületnek, amennyire lehetséges, simának kell lennie.
- A füljelző viselése nem okozhat allergiás reakciókat.

- Általánosságban az ENAR füljelzők anyagának eleget kell tennie a környezetvédelmi előírásoknak.
- Az anyagok újrahasznosíthatósága érdekében a füljelző:
  - nem tartalmazhat nehézfémet, vagy más veszélyes összetevőt,
  - a műanyag legyen hőre lágyuló,
  - legyen könnyen tisztítható és újrafelhasználható (gondolva az esetleges fém összetevőkre)

### **A BOLUS ANYAGA**

A bolus köpenye kizárólag kerámia bázisú lehet.

### **A FÜLJELZŐ SZÍNE**

Juhok esetében világossárga (citromsárga), kecskék esetében fehér.

### **FÜLJELZŐK TERVEZÉSE**

Követelmény, hogy helytelenül ne lehessen betenni a fogóba a füljelzőt. A tervezésnek állatbarátnak kell lennie, ami magába foglalja a következő kritériumokat:

- Minimális legyen a lehetősége annak, hogy kiszakadjon a fülből, beakadjon, stb.
- Ne okozzon tartós irritációt.
- Ne legyen hegyes sarka vagy éle.
- A rögzítő tűnek hengeresnek kell lennie és a vége legyen lecsiszolva.
- A jelölés nem hagyhat nyitott vagy roncsolt sebet, amely lassúbb gyógyulást, vagy fertőzést okozhat.
- A tengelynek elég hosszúnak kell lennie ahhoz, hogy ne szorítsa egy kifejtett állat fülét.

### **EGYSZERI FELHASZNÁLHATÓSÁG**

A füljelző eltávolítása után egyik levél sem lehet más állat jelölésére felhasználható.

### **HASZNÁLATI UTASÍTÁS**

A beszállítók a jelölőeszközök mellé mellékeljenek magyar nyelvű használati utasítást, amely a behelyezés módját és helyét, a jelölőeszközök használatát egyértelműen leírja.

### **FELIRAT KÉSZÍTÉS, KÓDOLÁS**

A juhok azonosítószámait az MGSZH adja ki és elektronikusan megrendelőfájl formájában küldi meg a gyártónak. A fájl jelölőeszköz garnitúránként (füljelző páronként, illetve füljelző pár + bólusz garnitúránként), pótlás esetén jelölőeszközönként tartalmazza a legyártandó azonosítókat. A megrendelés elkészültéről postázás előtti ellenőrzés céljából a gyártó/forgalmazó e-mailben kell, hogy értesítse az MGSZH-t.

### **CSOMAGOLÁS, SZÁLLÍTÁS**

A fülszámok növekvő számsorrendben rendezett formában kerüljenek csomagolásra.

Az összetartozó jelölőeszköz garnitúrákat (páros jelölésre használtból 4db levél, egy párban rendeltből 2db levél, illetve füljelző-bólusz pár esetén 2 db levél + bólusz ) úgy kell csomagolni, hogy azok véletlen felcserélése ne fordulhasson elő. Az összetartozó levelek lehetőleg öntési csappal biztonságosan legyenek összekapcsolva.

Az elektronikus és a hagyományos füljelzőpárokat, valamint a bendőbólusz - füljelző párokat úgy kell csomagolni, hogy az összetartozó párok ne legyenek felcserélhetők.

A jelölőeszközöket természetesen külön dobozba kell csomagolni, a doboz címkéjén fel kell tüntetni a tenyészsorszámot, a tartó nevét és címét, valamint a jelölőeszközök típusát, az első és utolsó azonosító számot valamint a dobozba csomagolt jelölőeszköz párok számát. A jelölőeszközhöz mellékelni kell azok listáját a megadott formában. A szállítási címet a megrendelő fájl tartalmazza.

A jelölőeszközök postázásával egy időben elektronikusan értesíteni kell az MGSZH-t a megrendelés postázásáról.

### **3 FÜLJELZŐ BEHELYEZŐ FOGÓVAL SZEMBEN TÁMASZTOTT KÖVETELMÉNYEK**

#### ***ÁLTALÁNOS***

A fogó használatáról magyar nyelvű használati utasítást kell mellékelni.

Alapvető szempont, hogy a kis súly és a könnyű kezelhetőség, ezért a fogóknak a következő minimális követelményeknek kell megfelelniük.

#### ***A FOGÓ TERVEZÉSE***

A fogó kialakításánál figyelembe kell venni a súly, az erősség, a működési egyszerűség és az ár szempontjai mellett azt, hogy lehetőleg több füljelzőtípus behelyezésére legyen alkalmas.

#### ***A FOGÓK MŰSZAKI ELŐÍRÁSAI***

- A fogót úgy kell kialakítani, hogy helytelenül ne lehessen a füljelzőt behelyezni.
- A fogó használatakor (a füljelző behelyezésekor) az állat füle jól látszódjon.
- Abban a pillanatban, amikor a füljelző összezáródik, egyértelműen kell hallani és/vagy érezni a záródást.
- A fogót egy kézzel lehessen használni minden különösebb erőfeszítés nélkül, még akkor is, ha a használónak kicsi a keze.
- Miután a füljelző összezáródott, a fogó ne gátolja az állat mozgását. Ez azt jelenti, hogy a behelyező, vagy nyíljon ki automatikusan, elengedve a füljelzőt, vagy a füljelzőnek könnyedén ki kell csúsznia a behelyezéből.
- A fogónak elég erősnek kell lennie, hogy biztosítani tudja a füljelző pontos behelyezését.
- Tegye lehetővé az alkatrészek, elsősorban a tű egyszerű és könnyű cseréjét.
- Tücsere nélkül tegye lehetővé legalább 5000 füljelző behelyezését.

### **4 A LEOLVASÓ KÉSZÜLÉKEK MŰSZAKI LEÍRÁSA:**

A leolvasó berendezés meg kell feleljenek a Bizottság 21/2004/EK rendeletben és annak mellékletét módosító 933/2008/EK rendeletben foglaltaknak és JRC/ICAR minősítéssel kell rendelkezzenek, amit a forgalmazó köteles bemutatni.

A készülékekkel szemben támasztott további követelmények:

- Kézi (hordozható) leolvasó berendezés:
  - amely lehetővé teszi az egyedek egyenkénti azonosítását füljelzőbe épített azonosító esetén 15, bendőbólus esetén 20 cm távolságból,
  - hálózattól független energiaellátással rendelkezik,
  - alkalmasak legalább 1000 egyedi azonosító leolvasására és tárolására 4 óra folyamatos üzemben tápegység és memoria modul cseréje nélkül,
  - korszerű (nem soros vonali) számítógépes adatviteli interfésszel rendelkezik,
  - a forgalmazott készlet része a Windows alapú adatviteli szoftver,

- a leolvasási hiba első leolvasásra kisebb mint 1%.
- Panel antennás (telepített) lolvasó berendezések amelyek:
  - súlya tápegységgel együtt nem haladja meg a 20kg-ot,
  - rendelkezik a szállíthatóságot segítő csomagolással
  - a készlet mérete nem haladja meg a 120 x 80 x 40 centimétert.
  - az antenna mérete nem haladja meg a 100 x 80 centimétert,
  - szorítófolyósón maximum 10 perc alatt üzemkész állapotba hozva telepíthető,
  - lehetővé teszik a bármely azonosító típus leolvasását 50 cm távolságból,
  - elektromos hálózattól független üzemben legalább 1000 egyedi azonosító beolvasására képes 1 óra alatt,
  - korszerű (nem soros vonali) számítógépes adátviteli interfésszel rendelkezik,
  - a forgalmazott készlet része a Windows alapú adatátviteli/adatfeldolgozó szoftver.
  - A leolvasási hiba első leolvasásra kisebb mint 1%.

## **5 A FÜLJELZŐK ÉS FOGÓK TESZTELÉSE ÉS KIVÁLASZTÁSA**

### ***TESZT JELÖLŐESZKÖZ IGÉNY***

A pályázók a tesztelésre benevezett típusokból huszonöt egyed jelölésére elegendő jelölőeszközt és két behelyező fogót küldenek be előzetes vizgálatra.

A feliratozás az előzetes vizsgálatához az 1. számú mellékletben szereplő füljelzőszám lista alapján történik.

A vizsgálatot végző tesztlő csoport az FVM, MgSzH és az MJKSz szakértőiből áll, akik megvizsgálják a beküldött mintákat.

### ***A TESZTELÉS FOLYAMATA***

A jelölőeszközöket és a fogókat forgalmazni szándékozó beszállító a tesztfelhívás közzététele után 20 munkanapon belül igényt nyújt be termékei tesztelésére. Ehhez elküldi e tájékoztatóban kért információkat és tesztre nevezni kívánt jelölő eszközök adatait és a melléklet alapján készített jelölőeszközöket.

Az MGSZH a beérkezés határideje után 15 napon belül megvizsgálja a jelölőeszközök és fogók megfelelőségét, és az eredményről a bírálat után 15 napon belül értesíti a pályázókat.

### ***AZ ENGEDÉLY HATÁLYA***

A tesztelés során megfelelőnek bizonyult jelölőeszközök és behelyező eszközök használatát az MgSzH Központ engedélyezi, azok beszállítóival megállapodást köt. Az engedély visszavonásig érvényes.

A továbbiakban a gyakorlati felhasználás során a jelen kiírásban felsorolt követelményeknek való megfelelést az MgSzH Központ folyamatosan ellenőrzi, és nem megfelelés esetén kezdeményezni fogja a kiadott használati engedély visszavonását.

## **6. A LEOLVASÓ BERENDEZÉSEK TESZTELÉSE:**

A pályázó készüléktípusonként minimum egy eszközt biztosít a teszt céljára.

A pályázóknak együtt kell működniük az MGSZH-val a tesztelésénél.

Az előzetes vizsgálatot végző tesztelő csoport a beküldött elektronikus azonosító minták leolvasásával ellenőrzi a berendezések használhatóságát.

A tesztelés folyamata:

A leolvasó berendezést beszállító a tesztfelhívás után 20 munkanapon belül igényt nyújt be termékei tesztelésére, ehhez elküldi e tájékoztatóban kért információkat és tesztre nevezni kívánt leolvasó berendezést.

Az MGSZH a beérkezés határideje után 15 napon belül megvizsgálja a leolvasókat és az eredményről a bírálat után 15 napon belül értesíti a pályázókat.

### **AZ ENGEDÉLY HATÁLYA**

A tesztelés során megfelelőnek bizonyult leolvasók használatát az MgSzH Központ engedélyezi, azok beszállítóival megállapodást köt. Az engedély visszavonásig érvényes.

A továbbiakban a gyakorlati felhasználás során a jelen kiírásban felsorolt követelményeknek való megfelelést az MgSzH Központ folyamatosan ellenőrzi, és nem megfelelés esetén kezdeményezni fogja a kiadott használati engedély visszavonását.

## **7. JELENTKEZÉS A TESZTRE**

Azoknak a pályázóknak, akik úgy látják képesek teljesíteni a követelményrendszer előírásait, és szeretnék elismertetni a felkínált elektronikus azonosítóval ellátott vagy anélküli füljelzőt és behelyező fogót, bolust és behelyező eszközt és/vagy a leolvasó berendezést a magyar juhkecske ENAR rendszerben, jelentkezésüket legkésőbb a jelen felhívás közzétételét követő 20 munkanapon belül kell benyújtaniuk a következő címre:

**Mezőgazdasági Szakigazgatási Hivatal központ  
Állattenyésztési Igazgatóság  
Tenyésztésszervezési és Teljesítményvizsgálati Osztály  
1024 Budapest, Keleti K. u. 24. földszint 56. sz. szoba**

A teszt végeredményéről a pályázókat az MGSZH, valamint az elfogadott típusok és szállítók listájának a Földművelésügyi és Vidékfejlesztési Értesítőben való közzétételéről gondoskodik.

Budapest, 2009. szeptember 28.

## 1. melléklet

Az előzetes teszteléséhez legyártandó fűlszámok:

sorszám	országkód	fűlszám	sorszám	országkód	fűlszám
1	HU	1 01001 612	14	HU	7054 856423
2	HU	1 12019 6897	15	HU	7900 000128
3	HU	2 30001 60001	16	HU	7899 675380
4	HU	8 00000 00017	17	HU	04001 23450
5	HU	8 00789 00010	18	HU	08012 45
6	HU	9004 380305	19	HU	1 34007 7568
7	HU	7000 123456	20	HU	1 23461 56423
8	HU	7456 089345	21	HU	9912 567825
9	HU	65056 87	22	HU	7171 543679
10	HU	07001 09845	23	HU	7999 012412
11	HU	01014 567	24	SO	87653493 2
12	FR	3480123 23451	25	HU	19001 01
13	DE	12489341 12			