



### Tápnövényei

Elsősorban a kőrisfákat (*Fraxinus spp.*) károsítja, de tápnövénye még például az Amerikai Egyesült Államok délkeleti részéről származó amerikai hópehelyfa (*Chionanthus virginicus*) is.



### Mi a teendő, ha kőrisrontó karcsúdíszbogarat talál?

Az *Agrilus planipennis*, mint zárlati károsító jelenlétét vagy annak gyanúját jelenteni szükséges az illetékes vármegyei kormányhivatal Növény- és Talajvédelmi Osztály növényvédelmi felügyelőjének és a Nébih Növényvédelmi és Borászati Igazgatóság (NBI) Növényegészségügyi Osztályának.

Látogasson el honlapunkra:

<http://portal.nebih.gov.hu>

A Nébih Növényegészségügyi Aloldalán a kártevőről további hasznos információ érhető el:

<https://portal.nebih.gov.hu/novenyegeszsegugy>

## Kőrisrontó karcsúdíszbogár *Agrilus planipennis*

Nemzeti Élelmiszerlánc-biztonsági Hivatal  
Növényvédelmi és Borászati Igazgatóság

A 2019/2072/EU rendelet II. melléklet A. részében és a 2019/1702/EU rendelet kiemelt zárlati károsítók listáján szereplő kártevő. Az eredetileg Kelet-Ázsiában honos kőrisontró karcscúdszbogár (*Agrilus planipennis*) egy a Díszbogárfélék (*Buprestidae*) családjába tartozó rovar. Ez idáig több tízmillió kőrifa pusztulását idézte elő. Európa felé halad, természetes terjedése révén egyre növekvő területen fenyegeti az erdők, parkok kőrifáit és a fafeldolgozó ipart.

### Elterjedése

Az EU területeinek éghajlati körülményei megfelelőek a károsító terjedéséhez, sőt, tápnövényei széles körben elterjedtek EU-szerte az erdőkben, parkokban és városokban. Aktív repüléssel és emberi tevékenységek útján terjed. A karantén károsítót feltételezhetően faanyag kereskedelménél hurcolták be Kelet-Ázsiából Észak-Amerikába és Oroszországba. Oroszország európai részén már 2007 óta jelen van és 2019-ben megjelent a hazánkkal szomszédos Ukrajnában is, ahol 2024-re már egészen Kijevig eljutott. Nemrégiben Oroszország ukrán és belarusz határainak közelében is igazolták jelenlétét, ahonnan az összefüggő erdők révén tovább terjeszkedhet délnyugat felé, így veszélyeztetve a hazai faállományokat is.

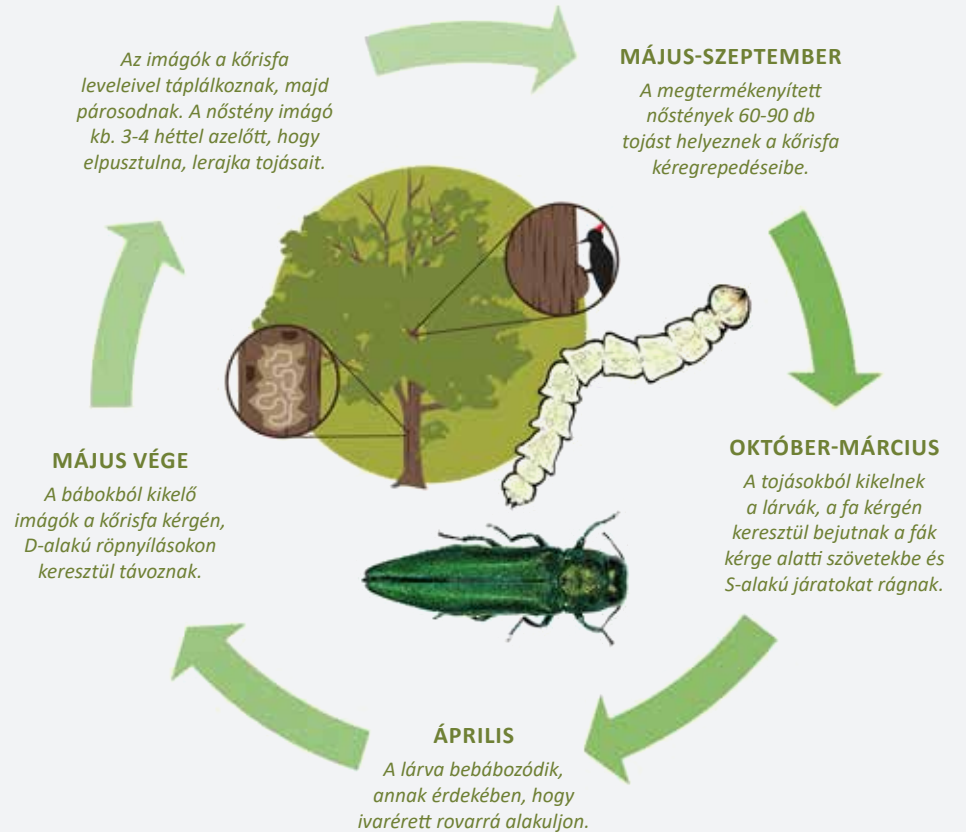
### Kártétele

A károsító jelenléte a megtámadott fákon a **tünetek vizuális vizsgálatával**, az **imágók csapdázásával**, valamint a potenciálisan **fertőzött ágak mintavételével** mutatható ki.



## A KÁRTEVŐ ÉLETCIKLUSA

A kőrisontró karcscúdszbogár egy generációjának kifejlődéséhez 1 évre van szükség, de fejlődése hidegebb éghajlati viszonyok esetén akár 2 évig is elhúzódhat. **Az imágókkal tavasszal és nyáron találkozhatunk.** A nőstények általában nagyobbak, potrohuk szélesebb, mint a hímeké. A kifejlett *Agrilus planipennis* kb 7,5-13,5 mm hosszú, és metálfényű, élénk smaragdzöld szárnyfedői, valamint rézvörös potroha igen szembetűnő. A kifejlett rovarok színe többnyire zöld, de előfordulnak sárgaréz, réz vagy vörös árnyalatú példányok is.



A kifejlett egyedek tavasszal, kora nyár folyamán kelnek ki, kőrislevelekkel táplálkoznak majd párosodnak. Jellegzetesek a **törzs- és ágak kérgén** található 6-9 mm széles „D-alakú” rönnyílások. A megtermékenyített nőstények a fák kéregrepedéseibe rakják tojásaikat. A fák kérge alatti szövetekben táplálkozó lárvái, kacsaringós járataikkal jelentős kártételt okoznak. A harkályok erős csőrükkel és hosszú nyelvük segítségével képesek felhasítani a fa kérgét, így hozzáférhetnek a lárvákhoz és bábokhoz. A harkályok által keltett erőteljes zaj akár a károsítók jelenlétére is utalhat.