

5. fejezet

Az erdőtűz megelőzéssel és a szabadtéri tűzgyújtással kapcsolatos szabályok



FIRELIFE
Erdőtűz-megelőzési
Projekt



STIHL®



**Erdőtűz megelőzés továbbképzés
Probono (PM-2297-1705-BS)**

Készítette: Debreceni Péter
NÉBIH Erdészeti Igazgatóság



„Minden tüzet a leggondosabban felépített megelőzési tevékenység sem képes megakadályozni.”

Erdőtűz megelőzési tevékenység feltételrendszere

- megfelelő méretű, megelőzési tevékenységért **felelős szervezet**,
- a megelőzési tevékenységet szabályozó és lehetővé tevő **korszerű jogszabálykörnyezet**,
- a korábbi időszakban keletkezett tüzek paramétereinek (keletkezés időpontja, érintett állomány típusa, tűz típusa, bevetett erők, stb.) és legfőképpen a **keletkezés okának pontos ismerete**,
- a megelőzési tevékenység tervezését és megvalósítását végző **képzett szakembergárda**.

Erdőtűz megelőzés = „never ending job” (soha véget nem érő munka)
(Nagy D. 2008.)





„Az erdőtűz az egyetlen abiotikus erdőkár, ami ellen már rövid távon is eredményesen lehet megelőzéssel és felkészüléssel védekezni!”

Erdőgazdálkodók feladatai

- A tűzvesélyességi besorolás alapján kötelezett erdőgazdálkodók **erdőtűzvédelmi tervet készítenek**
- **Tűzpászta** rendszer kialakítása és karbantartása (pályázat)
- Víznyerőhely kialakítása (pályázat)
- Tűzvesélyes időszakokban **figyelmeztető táblák** kihelyezése
- **Erdei tűzrakó helyek** kijelölése és karbantartása
- Meghatározott létszám részére tűzoltásra alkalmas **eszközök** készenlétben tartása

Erdészeti hatóság és katasztrófavédelem feladatai

- Erdőterületek **tűzvesélyességi besorolása** (Erdőállomány Adattár)
- **Erdőtűz adattár** működtetése, **adatgyűjtés és adatszolgáltatás** az EU felé
- Országos és megyei **erdőtűzvédelmi tervek** elkészítésének és aktualizálásának koordinálása
- A **fokozottan tűzvesélyes időszakok** kihirdetése (tűzgyújtási tilalom)
- Tűzgyújtási tilalom idején az erdőbe való **belépés korlátozása vagy tiltása**
- **Tájékoztató, felvilágosító** munka FIRELIFE projekt
- Erdészeti és tűzoltási szakemberek részére **továbbképzések** szervezése
- Együttműködés kutatóhelyekkel (pl. szociológiai háttérelmézések)
- Erdőtűz **megelőzési infrastruktúra** létrehozásának támogatása vidékfejlesztési támogatásokon keresztül





FIRELIFE
Erdőtűz-megelőzési
Projekt



Az erdőtűz megelőzést és a szabadtéri égetést szabályzó jogszabályok





Az erdőtűz-megelőzési tevékenységre és a szabadtéri égetésre 9(!) különböző jogszabályban találunk rendelkezéseket!

A hatályos jogrendben az égetés szabályai **területi hatály** szerint
különbülnek el.

A vonatkozó jogszabályok területi hatály alapján két csoportba sorolhatók.

1. Erdőtörvény hatálya alá tartozó területek

2. Egyéb bel- és külterületi ingatlanok

Személyi hatály: adott területen tűzgyújtásra jogosult személyek





1. Erdőtörvény hatálya alá tartozó területek

2009. évi XXXVII. törvény az erdőről, az erdő védelméről és az erdőgazdálkodásról (64-67. §) (továbbiakban: Evt.)

4/2008. (VIII. 1.) ÖM rendelet az erdők tűz elleni védelméről (6-12. §)

1996. évi LIII. törvény a természet védelméről (21. § (1) bekezdésének b) pontja, 33. § (2) bekezdés és 38. § (1) f) pont)

67/1998. (IV. 3.) Korm. rendelet a védett és fokozottan védett életközösségekre vonatkozó korlátozásokról és tilalmakról (7. § (4) bekezdés)





2. Egyéb bel- és külterületi ingatlanok

54/2014. (XII. 5.) BM rendelet az Országos Tűzvédelmi Szabályzatról (225-228. §)

1995. évi LIII. törvény a környezet védelmének általános szabályairól (48. § (4) b) pont)

306/2010. (XII. 23.) Korm. rendelet a levegő védelméről (27. §)

2008. évi XLVI. törvény az élelmiszerláncról és hatósági felügyeletéről (48. §)

259/2011. (XII. 7.) Korm. rendelet a tűzvédelmi hatósági feladatokat ellátó szervezetekről, a tűzvédelmi bírságról és a tűzvédelemmel foglalkozók kötelező élet- és balesetbiztosításáról

Belterületen a **helyi önkormányzat** is alkothat rendelet a kerti hulladék égetéséről





FIRELIFE
Erdőtűz-megelőzési
Projekt



Erdőtörvény hatálya alá tartozó területeken alkalmazandó szabályok





Erdőterületen az erdő tűz elleni védelmével kapcsolatos feltételek megteremtéséről az erdőgazdálkodó köteles gondoskodni! (Evt. 64. §)

Erdőterületen

- az általános tűzvédelmi szabályokat (Országos Tűzvédelmi Szabályzat),
- az Evt-nek a tűz elleni védelemre vonatkozó rendelkezéseit,
- az erdők tűzvédelméről szóló BM rendeletet

EGYÜTTESEN KELL ALKALMAZNI!

Erdők tűzvédelme az alábbi tevékenységekre terjed ki:

- A. Megelőzési tevékenység
- B. Tűzgyújtási szabályok
- C. Tűzoltás
- D. Tűzgyújtási tilalom és a fokozott tűzveszély időszakára vonatkozó szabályok
- E. Nyilvántartások vezetése





A. Erdőtűz megelőzési feladatok (adminisztratív oldal)

Az erdőtűz megelőzéssel kapcsolatos részletszabályokat az **erdők tűz elleni védelméről szóló 4/2008. (VIII. 1.) ÖM** rendelet tartalmazza.

Az erdőterületek tűzveszélyességi besorolását az erdészeti hatóság végzi el az Erdőállomány Adattárban erdőrésztelenként, évente egyszer, az évvárás alkalmával.

Besorolás alapján erdőtűzvédelmi tervek készülnek

- Országos
- Megyei
- Erdőgazdálkodói (egyszerűsített és védelmi)

A besorolás alapján keletkezik erdőtűzvédelmi terv készítése kötelezettsége az erdőgazdálkodóknak. (egyszerűsített terv és védelmi terv) - ha nem készíti el, erdőgazdálkodói bírság

Tervkészítésre kötelezett erdőgazdálkodók listája a NÉBIH honlapján elérhető, nyilvános.

Védelmi tervek tartalmáról külön előadás szól.



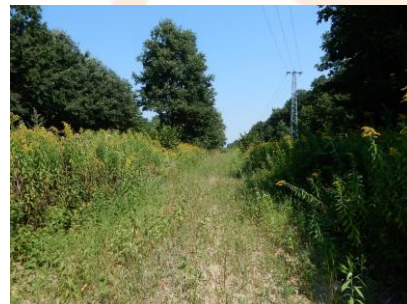


A. Erdőtűz megelőzési feladatok erdőterületen (gyakorlati oldal)

1. Védősáv kialakítása

Az erdővel érintkező vagy azon áthaladó **vasút és közút kezelője** (nem az erdőgazdálkodó!) az erdő felőli oldalon köteles 2 méter széles védősávot kialakítani.

- a) Erdősítéskor a tűzpásztára nem szabad fát telepíteni. A tűzpászta minimálisan 3 méter széles, minden éghető anyagtól mentes, talajjal fedett terület





A. Erdőtűz megelőzési feladatok erdőterületen (gyakorlati oldal)

2. Tűzrakóhely környékét éghető anyagtól mentesen tartani

A kijelölt tűzrakó hely környékéről az éghető anyagokat el kell távolítani, és azt állandó jelleggel az éghető anyagoktól mentesen kell tartani.





FIRELIFE
Erdőtűz-megelőzési
Projekt



A. Erdőtűz megelőzési feladatok erdőterületen (gyakorlati oldal)

3. Tájékoztató táblák elhelyezése

Az erdőben történő tűzrakásra, a nyílt láng használatára, a dohányzás szabályaira és a tűzjelzés módjára vonatkozó figyelmeztető, tájékoztató táblákat kell elhelyezni.

***Kedves Erdőlátogató,
jó pihenést és kikapcsolódást kívánunk!***

KÉRJÜK, FIGYELJEN AZ ALÁBBIAKRA:

- ***Az erdő látogatója tűzrakásra csak a kijelölt, előre kiépített tűzrakóhelyet használhatja!***
- Tűzgyújtási tilalom idején TILOS TÜZET GYÚJTANI az erdőterületeken, valamint a fásításokban és az ezektől mért 200 méteres körzetben lévő külterületi ingatlanokon.
- Tűzgyújtási tilalom idején a kijelölt tűzrakó helyeken is TILOS tüzet gyújtani!
- Cigaretta, dohánynemű eldobása, elhagyása tilos!
- Gyufát és más gyújtóforrást (nyílt láng), forró tárgyat tilos olyan helyen használni, letenni, elhagyni, felügyelet nélkül hagyni, eldobni, ahol az tüzet okozhat!

***Ha tüzet lát,
hívja az ingyenes 112-es számot!***

Az aktuális tűzgyújtási tilalmakról, valamint az erdőtüz-megelőzéssel kapcsolatos hasznos tudnivalókról a www.erdotuz.hu oldalon tájékozódhat.

Minden perc számít, életet menthet, és sok hektár erdőt segíthet megvédeni!

Erdész üdvözlettel



FIRELIFE
Erdőtűz-megelőzési
Projekt



FÜST,
a tölgyfa

Erdőgazdálkodó

Támogatók



NÉBIH Erdészeti
Igazgatóság



B. Tűzgyújtási szabályok

Növényi maradványok, hulladék égetése általánosan tiltott!

Belterületen önkormányzati szabályozás szerint kell eljárni!

Erdőben tűz gyújtására és fenntartására – a kijelölt tűzrakóhelyek kivételével – csak az **erdőgazdálkodó**, annak hiányában az erdő tulajdonosa írásbeli engedélye birtokában levő személy jogosult. (Evt. 65. § (1) bekezdés)





B. Tűzgyújtási szabályok

Erdőben tűz gyújtására és fenntartására – a kijelölt tűzrakóhelyek kivételével – csak az **erdőgazdálkodó**, annak hiányában az erdő tulajdonosa **írásbeli engedélye** birtokában levő személy jogosult. (Etv. 65. § (1) bekezdés)

Erdőgazdálkodási tevékenységhez kapcsolódó égetés

Az erdőgazdálkodási tevékenységhez kapcsolódó égetés alatt a **vágástéren keletkezett fahulladék égetéssel történő megsemmisítését** vagy az erdőterületen található éghető biomassza mennyiségének csökkentésére, tűzpászta tisztán tartására irányuló **ellenőrzött égetést** kell érteni.

Erdő látogatója kizárólag az erdőben kijelölt tűzrakó helyen gyújthat tüzet!

Az erdőgazdálkodók a parkerdők területén turisztikai célból tűzvédelmi szempontból állandó és biztonságos tűzrakó helyet kötelesek kialakítani. A kijelölt tűzrakó helyet az erdőgazdálkodó kötelessége karbantartani, illetve az erdőtűz elleni védelmével kapcsolatos feltételek megteremtéséről gondoskodni.





B. Tűzgyújtási szabályok

Az **erdőgazdálkodási tevékenységhez kapcsolódó égetésre** csak az erdőgazdálkodó – annak hiányában az erdő tulajdonosa – **írásbeli engedélye** birtokában lévő személy jogosult.

A vágástéren visszahagyott faanyag égetése az erdőgazdálkodó által arra kijelölt területeken és csak abban az esetben megengedett, ha a tűz az újulatot és a környezetében lévő erdőt, az erdőn kívüli területek élővilágát, valamint a természeti képződményeket és egyéb műtárgyakat nem veszélyezteti.





B. Tűzgyújtási szabályok

Az égetést az erdőgazdálkodó által megbízott személy irányítása mellett, az erre a munkára vonatkozó tűzvédelmi oktatásban részesült személyek végezhetik szélcsendes időben. Az égetés helyszínén a tűz jelzésére alkalmas eszközt kell készenlétben tartani.

Az erdőgazdálkodási tevékenység keretében végzett égetés **alkalomszerű tűzveszélyes tevékenységnek** minősül, melyet előzetesen az illetékes tűzvédelmi hatósághoz be kell jelenteni. A bejelentést a tűzvédelmi hatóság hallgatással tudomásul veszi, illetve korlátozhatja vagy megtilthatja a bejelentésben tervezett égetést. A bejelentés díjmentes.

Védett természeti területen lévő erdőben a vágástéri hulladék égetéséhez vagy ellenőrzött égetés kivitelezéséhez a tűzvédelmi hatósághoz történő bejelentés mellett a természetvédelmi hatóság engedélyét is be kell szerezni.





B. Tűzgyújtási szabályok

A **kijelölt tűzrakó helyen** az alábbi szabályok betartásával bárki jogosult tüzet rakni:

1. A tűz meggyújtása előtt a tűzrakó hely környékét meg kell tisztítani a levelektől, faágaktól azért, hogy a tűz ne terjedhessen át az erdőre;
2. Nem szabad felügyelet nélkül hagyni az égő tüzet, a még ki nem hűlt parazsat, hamut;
3. Fel kell készülni a tűz eloltására, ha feltámadna a szél. Gondoskodni kell arról, hogy készenlétben legyen a tűz oltására alkalmas anyag, eszköz (pl. víz, homok),
4. A tüzelés befejezését követően a tüzet gondosan el kell oltani, meg kell győződni arról, hogy elaludt, távozás előtt lehetőleg földet kell szórni a hamura.
5. Nem minősül tűzgyújtásnak a gáz égőfej és a zárt tűzterű sütő-, főző-, melegítő eszköz alkalmazása, ha az megfelelő szikrafogóval van ellátva





C. Tűzoltás

Aki erdőtűzet vagy tűzveszélyt észlel és azt eloltani, illetve elhárítani nem tudja, **köteles a tűzoltóságot**, az erdészeti hatóságot vagy az erdőgazdálkodót haladéktalanul tájékoztatni. Evt. 66. § (2) bekezdés

A tűzoltás állami feladat, a tűzoltóság végzi!

Riasztási lehetőség kialakítása, megszervezése

A 100 hektárnál nagyobb, nagymértékben és közepesen veszélyeztetett terület erdőgazdálkodója köteles

- a) az általa kijelölt erdészeti létesítményekben legalább 30 személy részére az erdőtűz oltására alkalmas felszerelést készenlétben tartani,
- b) az erdőtűz oltására megfelelő munkacsoport, felszerelés és jármű készenlétben tartásáról gondoskodni.

Az erdőgazdálkodó köteles intézkedni arról, hogy az erdőtűz után a területet 24 órán át őrizték, és az égett terület szélén – ahol lehetséges – a talajt legalább 1 méter szélességben felszántásák.





D. Tűzgyújtási tilalom és a fokozott tűzveszély időszakára vonatkozó szabályok

Fokozott tűzveszély esetén az erdészeti hatóság és/vagy az erdőgazdálkodásért felelős miniszter a katasztrófavédelem egyetértésével vagy javaslatára **TŰZGYÚJTÁSI TILALMAT** rendelhet el.

Tűzgyújtási tilalom idején **TILOS TŰZET GYÚJTANI** az erdőterületeken, valamint a fásításokban és az ezektől mért 200 méteres körzetében lévő külterületi ingatlanokon.



2. Szabadtéri égetés szabályai

Tűzgyújtás külterületi, mezőgazdasági célokat szolgáló ingatlanon

Ha jogszabály másként nem rendelkezik, a lábon álló növényzet, tarló, növénytermesztéssel összefüggésben keletkezett hulladék szabadtéri égetése tilos.

Külterületi ingatlanon az ingatlan tulajdonosa, használója a **tűzvédelmi hatóság engedélyével** legfeljebb 10 ha egybefüggő területen irányított égetést végezhet.

A kérelmet legkésőbb az égetés tervezett időpontját megelőző 10. napig be kell nyújtani az engedélyező tűzvédelmi hatósághoz. A tűzvédelmi hatóság a kérelmet annak beérkezésétől számított 5 munkanapon belül bírálja el.

A kérelem benyújtása díjköteles.





FIRELIFE
Erdőtűz-megelőzési
Projekt



2. Szabadtéri égetés szabályai

Tűzgyújtás belterületi lakóingatlanon

Avar és kerti hulladék égetése

A kerti hulladék égetése a hatályos jogi szabályozás alapján általánosan tiltott. A tiltás alól az önkormányzat helyi rendeletben felmentést adhat, ha abban szabályozza az égetés





2. Szabadtéri égetés szabályai

Tűzgyújtás belterületi lakóingatlanon

A saját tulajdonú, belterületi ingatlanon található **tűzhely, vagy grillsütő használata** nem tiltott a tűzgyújtási tilalom idején sem.

Az ilyen - nyílt lángú - berendezések, eszközök használata, a tűz gyújtása az ingatlanon belül az általános égetési szabályok betartását követeli meg. Ezek röviden a következők:

- nem szabad felügyelet nélkül hagyni az égő tüzet, még ki nem hűlt parazsat, hamut;
- gondoskodni kell a megfelelő, tűz oltására alkalmas anyag, eszköz készenlétben tartására, pl. víz, homok;
- a tevékenység befejezését követően a tüzet gondosan el kell oltani, meg kell győződni arról, hogy elaludt;





FIRELIFE
Erdőtűz-megelőzési
Projekt



Általános tűzgyújtási szabályok

Külterületen általában tilos égetni, kivéve ott, ahol azt jogszabállyal, külön meghatározott esetekben és feltételekkel megengedik (pl. erdőterületen erdőgazdálkodási tevékenységhez kapcsolódó égetésre külön szabályok vonatkoznak);

Külterületen lévő, lábon álló növényzet, tarló, illetve a növénytermesztéssel összefüggésben keletkezett hulladék szabadtéri égetését előzetesen **engedélyeztetni kell** a tűzvédelmi hatósággal;

Belterületen csak abban az esetben lehet növényi hulladékot égetni, ha azt önkormányzati rendelet megengedi;

A kerti grillezés és a tűzön történő sütés-főzés megengedett a tűz állandó felügyelete mellett;

Tűzgyújtási tilalom esetén az érintett területen akkor sem megengedett a tűzgyújtás, ha azt egyébként más jogszabály megengedi;

A szabadtéri tűzgyújtás feltételeit erdészeti jogszabályok és az Országos Tűzvédelmi Szabályzat (OTSz) tartalmazza;

Jogszabálytól eltérő vagy hatósági engedély hiányában végzett tűzgyújtási tevékenység tűzvédelmi bírságot von maga után!





Erdőtűz megelőzéssel kapcsolatos nyilvántartások

Erdészeti hatóság

- Országos Erdőkár Nyilvántartás
- Erdőtűz információs rendszer
- Tűzvesélyességi besorolás
- Erdőtűzvédelmi terv készítésre kötelezett erdőgazdálkodók

Belügyminisztérium Országos Katasztrófavédelmi Főigazgatóság

- Szabadterületi erdő- és vegetációtüzek adatlapjai





FIRELIFE
Erdőtűz-megelőzési
Projekt



Eldobni \leq 1 másodperc

Eloltani \geq 100 óra

Helyreállítani \geq 100 év

Köszönöm a figyelmet!

