



ÚTMUTATÓ

ÖNÁLLÓ TENYÉSZETEK tartói részére

**a szarvasmarha ENAR bizonylatainak
használatához**

7.2 verzió

(2017. október)



TARTALOMJEGYZÉK

1	ÁLTALÁNOS TUDNIVALÓK	4
2	AZ ADATSZOLGÁLTATÁS BIZONYLATAI	6
3	A FELADATOK ÉS A KAPCSOLÓDÓ ADATSZOLGÁLTATÁSOK	9
3.1	Füljelzők, segédeszközök igénylése, a füljelzőkkel kapcsolatos események jelentése	9
3.1.1	Füljelzők, segédeszközök igénylése	10
3.1.2	Pótlandó füljelzők igénylése	14
3.1.3	Füljelzők átadása	14
3.1.4	Füljelzők letiltása, letiltásának feloldása	15
3.1.5	Füljelző-megrendelések törlése	15
3.2	Egyedek megjelölése	15
3.2.1	Születéskor	15
3.2.2	Import esetén	15
3.3	Egyedek bejelentése	16
3.3.1	Hazai füljelzővel megjelölt egyed bejelentése	16
3.3.2	EU füljelzővel megjelölt egyed bejelentése	17
3.4	Bejelentés adatainak módosítása	17
3.5	Bejelentés törlése	17
3.6	Régebben megjelölt egyed bekerülése	18
3.6.1	Bekerülés más hazai tenyészetből (átkötés, vásárlás)	18
3.6.2	Külföldről visszaérkezett állat bejelentése	20
3.6.3	Elveszett állat megkerülése	20
3.7	Kikerülések jelentése	20
3.7.1	Élő állat kikerülése más hazai tenyészetbe, vágóhídra, rakodóhelyre (gyűjtőállomásra)	20
3.7.2	Elhullás/leölés jelentése	21
3.7.3	Az állat elveszésének, vágóhídon kívüli kényszervágásának vagy házi vágásának jelentése	22
3.7.4	Közvetlenül a tenyészetből történő export és külföldi kiállításra szállítás jelentése	22
3.7.5	2021 Egyed kikerülésének jelentése ellenőrző, ill. kikerülés bejelentő szelvény hiányában	22
3.7.6	1144 Egyedek kikerülésének csoportos bejelentő és hibajavító lapja és a NÉBIH Portál 1144-es képernyője	23
3.8	Szarvasmarhák tartózkodási helyének módosítása	23
3.8.1	Tévesen jelentett bekerülés érvénytelenítése	23
3.8.2	Tévesen jelentett kikerülés érvénytelenítése	23
3.8.3	Regisztrált beérkezés vagy kikerülés adatainak módosítása	23
3.8.4	Lezárult tartózkodások utólagos jelentése és módosítása	24
3.9	Új marhalevél kérése	24
3.10	Események jelentése a szarvasmarha ENAR-ban (táblázat)	24
4	HATÁRIDŐK	28
5	KITÖLTÉSI UTASÍTÁSOK	29
5.1	Az űrlapon történő adatszolgáltatás néhány általános formai és tartalmi követelménye	29
5.1.1	Formai követelmények	29
5.2	2010 Szarvasmarha ENAR bejelentőlap	29
5.3	1144 Egyedek kikerülésének csoportos bejelentő és hibajavító lapja	30
5.4	Marhalevél	31
5.4.1	1926 Belföldi Marhalevél Igazolólappal és 1935 Beérkezés-Bejelentő Szelvény, valamint web1926 és web1935 képernyők	32
5.4.2	1927 Belföldi Marhalevél-Igazolólappal Ellenőrző Szelvénye és 1936 Kikerülés-Bejelentő Szelvény, valamint web1927 és web1936 képernyők	33
6	AZ ELEKTRONIKUS ADATOK REKORDKÉPE	34
6.1	Az input állományok neve	34



6.2	ENAR bejelentések rekordképe	34
6.3	Marhalevél igénylések rekordképe	35
7	KÓDSZÓTÁRAK	36
7.1	Színkódok	36
7.2	Egyes országok ISO betűjelei, valamint EU azonosító jelük	37
7.3	Fajtakódok	38
8	A BIZONYLATOK MINTÁI	40
8.1	2010 ENAR bejelentőlap (minta)	40
8.2	1144 Egyedek kikerülésének bejelentő és hibajavító lapja (minta)	41



1 Általános tudnivalók

Az Útmutatóban alkalmazott rövidítések, fogalmak:

Egység:	A Megyei Kormányhivatal élelmiszerlánc-biztonsági kérdésekben illetékes főosztálya, mint szabad füljelzővel a füljelző ellátásban részt vevő szereplő.
ENAR központ:	A NÉBIH Állattenyésztési Igazgatóság által működtetett központi ENAR üzemeltetési és ügyfélszolgálati iroda.
ENAR:	Egységes Nyilvántartási és Azonosítási Rendszer.
ENAR felelős:	Megyei körzetben az illetékes megyei élelmiszerlánc-biztonsági hatóság által kijelölt, illetve megbízott körzeti kapcsolattartó állatorvos, önálló tenyészetekben az állattartó által megbízott ENAR feladatokat ellátó személy
EU ENAR azonosító:	Más tagállami ENAR jelölés szerinti azonosító.
EU füljelző:	Más tagállam EU azonosítóját tartalmazó, a tagállamban behelyezett füljelző.
Főfelügyelő:	A Megyei Kormányhivatal területileg illetékes, szarvasmarha-tenyésztési főfelügyelője.
Járási főállatorvos:	A Járási Állat-egészségügyi és Élelmiszerlánc-ellenőrző Hivatal vezető járási főállatorvos a közigazgatási hatósági ügyekben elsőfokú jogkörben jár el, irányítja és ellenőrzi az adott járásban az ENAR működését, igazolja az ENAR bizonylatokon az útmutatóban foglaltak szerinti esetekben a TIR, ENAR eseményeket.
Koordinátor:	Az illetékes megyei élelmiszerlánc-biztonsági hatóság által kijelölt hatósági állatorvos, aki irányítja és ellenőrzi az adott megyében a TIR és az ENAR működtetését.
Körzeti kapcsolattartó állatorvos	Az illetékes megyei élelmiszerlánc-biztonsági hatóság által kijelölt, illetve megbízott állatorvos, aki a megyei körzetbe sorolt tenyészetek esetében az ENAR működtetésével kapcsolatos feladatokat kizárólagosan végezheti.
Magyar ENAR szám:	Az egyed megjelölésére és azonosítására használt, Magyarország ISO kódjából (HU), és tíz számjegyből álló egyedi kód.
Megyei élelmiszerlánc-biztonsági hatóság:	A Megyei Kormányhivatal élelmiszerlánc-biztonsági kérdésekben illetékes főosztálya
MgSzH:	Mezőgazdasági Szakigazgatási Hivatal.
NÉBIH	Nemzeti Élelmiszerlánc-biztonsági Hivatal (cím: 1024 Budapest, Keleti Károly u. 24.). 2012. március 15-től az MgSzH jogutódja
Önálló tenyészet:	Olyan állattartó/kereskedő vagy karantén típusú, szarvasmarhát és/vagy sertést tartó tenyészet, amelyben az illetékes megyei élelmiszerlánc-biztonsági hatóság engedélyével az állattartó saját maga vagy megbízottja útján látja el az ENAR-ral kapcsolatos feladatokat.

A Szarvasmarhák Egységes Nyilvántartási és Azonosítási Rendszerének keretében történik a szarvasmarhák nyilvántartása.

Az adatszolgáltatás a szarvasmarha-fajok egyedeinek jelöléséről valamint Egységes Nyilvántartási és Azonosítási Rendszeréről szóló, a 12/2004. (I.31.), a 4/2009. (I.16) FVM és a



88/2013. (X.2.) VM rendeletekkel módosított, 99/2002. (XI.5) FVM rendeletben megadott módon történik. Ez a rendelet szabályozza a szarvasmarha, bivaly és bölény fajokhoz tartozó állatok (továbbiakban együtt szarvasmarha) egyedi, hasznosítás módjától független jelölését és nyilvántartásba vételét.

Jelen útmutató az önálló tenyészetek tartói részére készült.

Az önálló tenyészetek tartója jogosult arra, hogy az ENAR-ral kapcsolatos minden feladatot maga végezzen, vagy megbízottjával végeztessen el. Természetesen egyúttal felelős is ezen feladatok végrehajtásáért. Ennek keretében a tartónak kell gondoskodnia arról is, hogy tenyészetéből mindazok az információk a rendeletben előírt határidőn belül eljussanak a központi adatbázishoz, amelyek a rendszer rendeltetésszerű működéséhez szükségesek. Ez a feltétele annak is, hogy a kapott információk feldolgozása alapján a rendszer a tartó részére a szükséges szolgáltatásokat nyújtani tudja.

Az adatszolgáltatás történhet űrlapok kitöltésével vagy elektronikus adatállomány előállításával, és azok beküldésével. Ha a Megyei Kormányhivatal élelmiszerlánc-biztonsági kérdésekben illetékes főosztálya (vagy korábban igazgatósága) másképp nem rendelkezett, akkor az űrlapokat a következő címre kell beküldeni:

NÉBIH ENAR, 1537 Budapest, Pf. 397.

Az elektronikus állományokat az enar@enar.hu e-mail címre kell küldeni.

További lehetőséget nyújt a NÉBIH Portálon a „webENAR” rendszer. Ennek alkalmazásával a bejelentések, űrlapok kitöltése és beküldése helyett, a megfelelő képernyő kitöltésével is elvégezhetők. (Kivéve azokat a bejelentéseket, amelyekhez felelősségvállaló aláírása szükséges, ezek továbbra is csak űrlapon küldhetők be.) Az ilyen bejelentést az ENAR csak akkor fogadja el, ha nincs súlyos hibája, ebben az esetben viszont azonnal regisztrálja.

Amennyiben eddig nem használták ezt a rendszert, de a jövőben élni kívánnak ezzel a lehetőséggel, akkor a NÉBIH honlapja (www.nebih.gov.hu) főoldalának bal oldalán, az E-ügyintézés ablakban a „Felhasználói kézikönyv” szövegre kattintással, megnyitható vagy letölthető a portálra történő bejelentkezésről információkat adó kézikönyv. Ez részletes tájékoztatást ad a teendőkről. Ha ezeket elvégezték, és a rendszer regisztrálta a felhasználót, akkor a továbbiakban a bejelentések bevitele minden esetben az „Ügyfélkapu bejelentkezés”-re kattintással indítható. A rendszer használata nem csak az ügyvitelt gyorsítja, de a képernyőn történt bejelentések alapján kiállított marhalevelek és útlevelek díja kedvezőbb.

A bejelentések kezelése sürgősséggel is kérhető. A sürgősség az űrlapokon vagy a képernyőkön jelezhető, elektronikus állományok küldése esetén a kísérő E-mail-ben kell kérni. Ilyen jelzés esetén a bejelentés nyomán készült új marhalevelet vagy útlevelet, valamint hibás űrlap esetén a hibalevelet, az űrlap vagy az állomány beérkezésétől, ill. a képernyős bejelentés bevitelétől számított 2 munkanapon belül postázzák. A sürgősséggel kiállított marhalevél azonban emelt díjas.

Két fontos változás a 88/2013. (X.2.) VM rendeletben foglaltaknak megfelelően:

2014. január 4. után a rendszer az eddigiektől eltérő új formátumú és tartalmú marhaleveleket állít ki. Ezek felső része, a 1934-es marhalevél, egyben az állat útleveleként is használható. A korábban kiállított szarvasmarha útlevelek 2014. június 30-ig még felhasználhatók, de új útlevél már nem igényelhető. Régi marhalevéllel rendelkező állat külföldre szállításához a marhalevél cseréjét kell kérni.

A rendelet hatálybalépését követően a marhalevél hátoldalát már nem a szolgáltató állatorvosnak, hanem az indító tenyészet ENAR-felelősének kell kitöltenie és aláírnia.



2 Az adatszolgáltatás bizonylatai

Az adatok közléséhez az alábbiakban felsorolt alapbizonylatok (űrlapok és a NÉBIH Portál képernyői) használhatók. A szükséges űrlapok és kitöltési utasítások, a 2010-es bejelentőlap, a 1926/27 Belföldi Marhalevél – Igazolólap, a 1935/1936 szelvények, és a 1144-es Egyedek kikerülésének csoportos bejelentő és hibajavító lapja kivételével, letölthetők és kinyomtathatók az ENAR honlapról (www.ENAR.hu).

A füljelzőkkel kapcsolatos információk közlése

2035	3115	Füljelzők és segédeszközök megrendelőlap
2036	3116	Füljelzőpótlás megrendelőlap
2037		Füljelző átadás/átvétel bejelentő lap
2038	3118	Füljelző letiltás/feloldás bejelentő lap
2039	3119	Füljelző és segédeszköz megrendelés törlő lap

Megjegyzés: átadás/átvétel csak űrlapon jelenthető, mert ehhez két aláírás szükséges

A megjelölt, valamint az EU tagállamból beszállított egyedek bejelentése és adatainak módosítása

2010		Szarvasmarha ENAR bejelentőlap (csak megjelölt egyedek bejelentésére)
2011	3111	ENAR bejelentés módosító lap (megjelölt egyedek bejelentésére, már regisztrált egyedek adatainak módosítására, 2011-n EU-ból beszállított egyedek bejelentésére is).

A 2010-es bejelentőlap a füljelzőket tartalmazó dobozokban, a füljelzők mellé csomagolva található, kivéve ha a tartó a füljelzők megrendelőlapján bejelölte, hogy nem kér bejelentőlapot, mert a bejelentéseit elektronikus állományban küldi, vagy a 3111-es képernyőt használja. A bejelentőlap 2007. augusztusáig kétpéldányos volt, ezt követően hárompéldányos kivitelben készül.

A rendszer lehetőséget biztosít arra is, hogy hazai tenyészetben született, az EU-ból beszállított vagy harmadik országból importált egyedek bejelentéséhez, módosításához, törléséhez ne legyen szükség bizonylat kitöltésére és beküldésére, amennyiben a megadott tevékenység nem követeli meg felelősségvállaló megadását. Ha a tenyészet számítógépes telepírányító rendszerrel rendelkezik, és/vagy a kívánt formátumban elő tudja állítani a bejelentési adatokat, akkor az egyed-bejelentések – külön megállapodás alapján – elektronikus állományban is beküldhetők. Az elektronikus bejelentések rendjének leírása a 6. fejezetben található.

További lehetőség: bejelentés a NÉBIH Portál webENAR 3111-es képernyőjén. Ez nem alkalmazható, ha a bejelentéshez felelősségvállaló szükséges, de EU-ból beszállított állat bejelentése is csak a 2011-es űrlapon fogadható el.

Az egyedek forgalmazásának ill. kiesésének jelentése

1144	1144	Egyedek kikerülésének csoportos bejelentő és hibajavító lapja
1926	web1926	Belföldi Marhalevél – Igazolólap
1927	web1927	Belföldi Marhalevél – Igazolólap ellenőrző szelvénye
1935	web1935	Marhalevél beérkezés bejelentő szelvény
1936	web1936	Marhalevél kikerülés-bejelentő szelvény
2014	3114	Marhalevél kérés, érvénytelenítés, módosítás
2021	3121	Egyed kikerülésének bejelentése, érvénytelenítése, módosítása
2930	3130	Lezárt tartózkodások bejelentése
2931	3131	Lezárt tartózkodások módosítása

A rendszer az egyedekről nyilvántartásba vételkor, majd minden átkötés után kiállít egy marhalevelet. Ez három részből áll. Felső része a voltaképpen marhalevél, amely az állat



útleveleként is használható. Ehhez csatlakoznak perforációkkal elválasztva a beérkezés-bejelentő és a kikerülés bejelentő szelvények.

Korábban, 2002. decemberéig a sárga-barna színű 1041-1042 azonosítószámú Nyilvántartási Igazolólapon készült, 2003. januárjától 2014 január 3-ig a zöld színű 1926-1927 Belföldi Marhalevél – Igazolólapot állította ki a rendszer. Ezek továbbra is érvényesek.

Az egyed mozgását, az ehhez kapcsolódó adatokkal ezeken a bizonylatokon, vagy a NÉBIH portál web1926 vagy web1935, ill. web1927 vagy web1936 képernyőin kell jelenteni. A web1926-os vagy web1935-ös képernyőn történt bejelentés azonban nem regisztrálható és az új marhalevél nem állítható ki, ha a rendszer még nem regisztrálta az egyed kikerülését az előző tenyészetből. Az átkötött állatot, a 1926-os marhalevél-igazolólapon vagy a 1934-es marhalevéllel egybefüggő 1935-ös beérkezés-bejelentő szelvény mellett, állategészségügyi bizonyítvány is kell, hogy kísérje. A marhalevél hátoldalának tartalmaznia kell az állategészségügyi bizonyítvány sorszámát és dátumát, valamint a bizonyítványt kiállító állatorvos kamarai bélyegzőjének számát, és az indító tenyészet ENAR-felelőisének aláírását.

Ha nem áll rendelkezésre állategészségügyi bizonyítvány, akkor átkötött állatra kizárólag a járási főállatorvos, vagy a főfelügyelő jóváhagyásával, 2014-es űrlapon lehet új marhalevet kérni. A marhalevél hiánya vagy hibás használata esetén ez szintén csak a 2014-es bizonylaton lehetséges. Ha a marhalevél hátoldala kitöltetlen, ill. hiányosan vagy hibásan kitöltött, akkor a bejelentés nem történhet ennek beküldésével, de ha rendelkezésre áll az érvényes állategészségügyi bizonyítvány, akkor ennek adataival a rendszer elfogadja a web 1926 vagy web1935 képernyőn történt bejelentést.

A 2014-es bizonylat használható az igazolólapon, ill. a beérkezés-bejelentő szelvényen megadható adatok módosítására is. Amennyiben nincs szükség járási főállatorvos vagy főfelügyelő felelősségvállalóra, akkor a bejelentés a NÉBIH Portál 3114-es képernyőjén is történhet.

A 2021-es bizonylatot indokolt esetben, a marhalevél hiányában lehet az egyedek kikerültetésének bejelentésére, illetve a kikerültetés adatainak módosítására vagy érvénytelenítésére használni. Amennyiben ennek elfogadásához nincs szükség járási főállatorvos vagy főfelügyelő felelősségvállalóra, akkor a bejelentés a NÉBIH Portál 3121-es képernyőjén is történhet.

A szarvasmarhák nem bejelentett, és már lezárult tartózkodásának utólagos bejelentésére a 2930 vagy a 3130 Lezárt tartózkodások bejelentése űrlap illetve képernyő szolgál. Ezeket a tartózkodásokat a 2931 vagy a 3131 Lezárt tartózkodások módosítása űrlapon illetve a 3131 képernyőn lehet módosítani. A 3130-as és a 3131-es képernyő használatára csak azokban az esetekben van lehetőség, ahol a kitöltési utasítás nem ír elő járási főállatorvosi, vagy főfelügyelői felelősségvállalást.

A bejelentésekhez kapcsolódó hibák elhárítása

A számítógépes feldolgozásra beérkezett űrlapokat adatrögzítés után ellenőrzik. Az ellenőrzést követően a regisztrált hibák függvényében különböző visszajelzéseket küldünk a bizonylatot kitöltőknek. A regisztrált hibák következményüket tekintve kétfélek. Ennek megfelelően beszélünk ún. súlyos, illetve figyelmeztető hibáról. Mindkét esetben a rendszer hibaiüzenetet küld, de súlyos hiba esetén a bejelentést a rendszer nem fogadja el, azt meg kell ismételni. Figyelmeztető hiba esetében a bejelentést a rendszer elfogadja, a bejelentést megismételni nem kell, a hibás adat pedig módosító bizonylaton javítható.

- Ha az űrlapnak nincs sem súlyos (feldolgozást akadályozó) sem figyelmeztető hibája, akkor a bejelentést nyilvántartásba vesszük, és a kitöltő nem kap hibaiüzenetet.
- Ha az űrlapnak (vagy tételsorának) van legalább egy súlyos hibája (ilyen lehet például egy hibás ENAR azonosítószám), akkor az űrlap (vagy csak az adott tételsor) feldolgozását nem végzi el a rendszer. Ebben az esetben hibaiüzenetet kap a bejelentő. A hibaiüzenetben szerepel az összes hiba és a hibás adatok leírása. Ekkor, mivel az adatbázisba nem került be az adat, meg kell ismételni a helyes adatokkal a bejelentést, a hibaiüzenethez mellékelt bizonylaton, vagy a megfelelő űrlapon.



- Ha az űrlapnak nincs súlyos hibája, de van legalább egy figyelmeztető hibája, melynél hibajelzést kell adni, akkor azt a rendszer feldolgozza, de készül hibaüzenet is. A hibaüzenet mellé a rendszer kinyomtat egy módosító bizonylatot, melyen lehetőség van a bejelentett adatokra hivatkozva az adatokat módosítani.

A képernyőn végzett bejelentéseket a rendszer azonnal ellenőrzi, és ha súlyos hibát talál, a bejelentést mindaddig nem fogadja el, amíg a bejelentő minden súlyos hibát ki nem javít. A súlyos hibákat piros, a figyelmeztető hibákat sárga háromszög jelzi a képernyőn a hibás rovat mellett, a hibaüzenetek a képernyő alján találhatóak.



3 A feladatok és a kapcsolódó adatszolgáltatások

A szarvasmarha ENAR a füljelzőkkel, az egyed bejelentésekkel, illetve az egyedek mozgásával kapcsolatos eseményeket tartja nyilván. Jelen fejezet az eseményekhez kapcsolódó jelentési kötelezettségeket foglalja össze.

A 2010. szeptemberétől megváltozott bizonylati rend következtében, 2010.09.01-től a letölthető űrlapok esetében már csak az új, www.enar.hu-ról letöltött űrlapokon fogad el a rendszer adatbejelentést.

A feladatok határidői a 4. fejezetben találhatók.

3.1 Füljelzők, segédeszközök igénylése, a füljelzőkkel kapcsolatos események jelentése

A szarvasmarha füljelzők megrendelésének körülményei 2010. augusztus 18-tól megváltoztak. A változások a következőképpen foglalhatók össze:

- Az eddig füljelzők igénylésével és a velük kapcsolatos események (pl. átadás, letiltás) jelentésére eddig szolgáló 2015, 2016, 2017, 2018 és 2019 űrlapok megszűnnek, helyettük új űrlapok, a 2035, 2036, 2037, 2038 és 2039 jelűek kerülnek használatba.
- A szarvasmarhák első megjelölésére szolgáló, továbbiakban:(új) füljelzőkre és pótlásokra megrendelést a továbbiakban már csak a 2035 és a 2036 űrlapokon, vagy a NÉBIH Portál 3115 és 3116 képernyőin keresztül fogad el a rendszer. (Kivétel a dupla pótlás rendelete, ez csak felelősség vállaló által aláírt 2036-os űrlapon fogadható el.) A régi űrlapokon beérkező megrendeléseket a rendszer nem továbbítja a gyártónak. Erről a megrendelést beküldő hibaértesítést kap, a megrendelést meg kell ismételni az új űrlapokon.
- A füljelző igénylő űrlapokon és képernyőkön többféle füljelző gyártmány közül van lehetőség választani. Ehhez kitöltéskor az igénynek megfelelő gyártót és gyártmányt kell megadni az űrlapon, illetve kiválasztani a képernyőn. A füljelzők pótlásának megrendeléséhez ugyancsak meg kell adni illetve ki kell választani a gyártót és a gyártmányt. Az űrlap és a képernyő tartalmi kialakítása ennek megfelelő. A választható füljelzők és segédeszközök gyártó-, illetve gyártmány kódjai, a gyártó neve, elérhetősége, a megrendelési és csomagolási egységek adatai, valamint az érvényes füljelző és segédeszköz árak megtalálhatók a NÉBIH honlapján (www.nebih.gov.hu) az Állattenyésztési Igazgatóságnál, valamint az ENAR honlapján (www.enar.hu).
- A több gyártótól rendelhető füljelzők behelyezéséhez szükséges segédeszközöknél is biztosítva van a gyártmányonkénti megrendelhetőség.
- Felkerült a megrendelőlapra annak a lehetősége, hogy az, aki elektronikus úton, vagy a webENAR-on keresztül küldi az egyedbejelentéseket, megadhassa, hogy nem kér az új füljelzők mellé előre nyomtatott 2010-es egyedbejelentő lapot.
- Az űrlapok hozzáférhetősége változott: az űrlapokat ezentúl az ENAR honlapjáról letöltve, illetve a központi és a megyei ENAR ügyfélszolgálati irodáktól lehet beszerezni.
- Az új űrlapok egypéldányosak. Másolati példány készítéséről a megrendelőnek magának kell gondoskodnia. Másolati példány készítése ajánlatos, mielőtt az űrlapokat az adatbázishoz küldenék.
- A megrendeléseket továbbra is a NÉBIH-hez kell beküldeni adatrögzítésre, a füljelzőket a gyártó közvetlenül szállítja a megrendelőnek.



3.1.1 Füljelzők, segédeszközök igénylése

Az egyedek jelölésére szolgáló új füljelzőket, segédeszközöket (fogó, tű), illetve a pótlásokat az erre szolgáló bizonylatokon vagy képernyőkön kell igényelni.

Csak adott pillanatban Magyarországon a szarvasmarhák ENAR szerinti jelölésére engedélyezett füljelzőket lehet megrendelni. Az engedélyezett gyártókat és termékeiket a NÉBIH és az ENAR honlapján lehet megtekinteni.

Az igénylés gyakoriságával és az egy-egy alkalommal igényelhető füljelzők mennyiségével kapcsolatban a következők a tudnivalók:

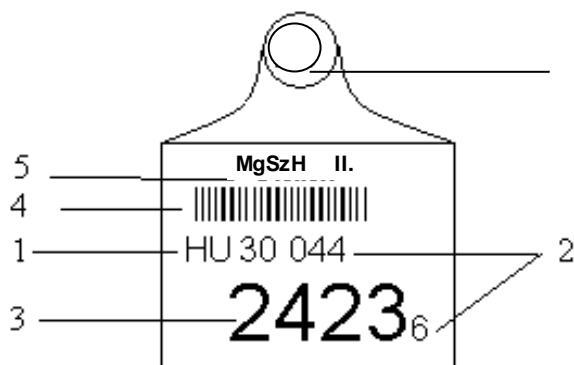
- Új füljelzőkre, pótlásokra, segédeszközökre megrendelést a gyártók fogadókészségétől függően küld a rendszer. Az egyes gyártók esetében vállalt megrendelés-fogadási időket a NÉBIH és az ENAR honlapján lehet megtekinteni.
- A rendelések teljesítésére új füljelzők esetében 10 munkanap, pótlások és behelyező eszközök (fogó, tű) esetében 5 munkanap az előírt határidő, amely a rendelés elküldésének napjától számítandó.
- A megrendelhető füljelzők maximális számát ma gyakorlatilag nem korlátozza a rendszer. Az adminisztrációs biztonság fokozása érdekében csupán egy korlátozás áll fenn, mégpedig az, hogy egy bizonylaton egyszerre maximálisan 1000 (ezer) állat jelölésére rendelhető füljelző. Ezernél több füljelző megrendelésekor újabb bizonylat(oka)t szükséges kitölteni, e tekintetben nincs korlátozás.
- A gyártók a szarvasmarhák első megjelölésére szolgáló, új füljelzőkre megadhatják a tőlük rendelhető legkisebb füljelző mennyiséget. Adott gyártótól ennél kevesebb füljelző nem rendelhető. Ha mégis ilyen adatokkal kitöltött megrendelőlap érkezik, a rendszer a megrendelést nem továbbítja a gyártónak, erről hibüzenetben tájékoztatja a megrendelés beküldőjét. Ez esetben meg kell ismételni helyesen a rendelést. Az egyes gyártóknál alkalmazott mennyiségi korlátozásokról a NÉBIH és az ENAR honlapján lehet tájékozódni.
- Csomagolástechnikai okokból a gyártók a szarvasmarhák első megjelölésére szolgáló, új füljelzőkre megadhatnak egy ún. csomagolási egység számot is. Ekkor a megrendelt mennyiség nem térhet el a csomagolási egységként megadott szám egész számú többszörösétől. Az e korlátnak nem megfelelő megrendelést a rendszer a legközelebbi megadható értékhez **lefelé kerekítve** módosítja. Kivéve, ha a megrendelt mennyiség a rendelhető legkisebb mennyiséget sem éri el, ilyenkor a rendszer elutasítja a megrendelést. Az egyes gyártóknál alkalmazott mennyiségi korlátozásokról a NÉBIH és az ENAR honlapján lehet tájékozódni.
- Pótlásokra vonatkozóan darabkorlátozás nincs.

A füljelzők szerkezeti kialakítása

A Magyarországon hivatalosként forgalmazott füljelzők négy, páronként összekapcsolható részből, aparészből és anyarészből állnak. Az aparész tartalmazza az összekötő csapot és a vágóhegyet. Az apa- és az anyarészt a behelyező fogóval az állat fülén keresztül egymásba préselve történik meg a füljelző behelyezése. Az állatot mindkét fülén meg kell jelölni. Szakszerű behelyezéskor az anyarész van elől (a fülnek az állat orra felé eső oldalán), az aparész pedig hátul.



A magyar ENAR számot tartalmazó füljelző feliratozása 2007. szeptemberétől



ISO országjel anyagba préselve

- 1.) ISO országjel feliratozással
- 2.) Azonosító szám, két sorba tördelve
- 3.) Használati szám (kiemelve)
- 4.) Vonalkód

- 1.) ISO országjel: Magyarország kétjegyű ISO betűkódja a füljelzőre nyomtatva. A nem átjelölt, EU füljelzővel rendelkező állatok esetén ez az eredeti jelölő ország azonosítója.
- 2.) Azonosító szám: Az állat ENAR azonosító száma, két sorba szedve. A Magyarországon megjelölt állatot Magyarországon egész élete során végig kíséri egy tízjegyű azonosító szám, a valamelyik EU tagállamból beszállított, és már át nem jelölt állat esetén egy maximum 12 jegyű, számokból álló azonosító. Az állattal, vagy a füljelzővel kapcsolatos bármilyen esemény csakis erre a számra hivatkozva jelenthető.
- 3.) Használati szám: A Magyarországon megjelölt állatok tenyészetén belüli megkülönböztetésére szolgáló négyjegyű szám. A használati szám nem más, mint a hazai azonosító szám utolsó előtti 4 számjegye. A gyakorlati használhatóság érdekében a használati szám külön sorban, nagyméretű betűkkel található a füljelzőn. Állatvásárlás esetén előfordulhat, hogy a vásárolt állat használati száma megegyezik a vevő saját állatainak egyikén lévővel.
- 4.) Vonalkód: Az állat azonosító számának gyors leolvasását speciális eszközzel lehetővé tevő, vonalakból álló jelrendszer. Olyan helyen van szükség rá, ahol egyszerre sok állatot kell azonosítani és a leolvasó eszköz használatának nincs akadálya. A füljelzőkön a vonalkód Code 128-as szabvány szerint olvasható.
- 5.) Az MgSzH, későbbiekben a NÉBIH logója, és a verziószám: A füljelző ellátásban jogszabály szerint illetékes hatóság betűjele, valamint pótlásra szolgáló füljelző esetén a pótlás verziószáma. Ez a verziószám azt adja meg, hogy hányadik esetben kerül sor Magyarországon az utángyártásra. Az információt római számmal van kiírva. A magyar ENAR szám eredeti (új) füljelzőjét követő első pótlás sorszáma: II. Az I. –es sorszámot csak más tagállami ENAR jelölés első hazai utángyártásakor adjuk ki.



Füljelző típusok

Méret

Az ENAR-ban használt füljelzők méretük szerint kétfélék

a) Kisméretű füljelző

A négy levél méretben megegyező.

Minimális szélesség: 55 mm

Maximális szélesség: 65 mm

Minimális magasság: 45 mm

Maximális magasság: 85 mm

Minimális nyomtatási felület magasság: 35 mm

b) Nagyméretű füljelző

A négy levél közül a fül elülső részébe helyezendő levelek nagyobbak a fül hátulsó részébe helyezendő levelek nagyságánál.

Az elülső levelek mérete:

Minimális szélesség: 70 mm

Minimális magasság: 100 mm

Minimális nyomtatási magasság: 55 mm

A hátulsó levelek mérete nem haladhatja meg a „Kisméretű füljelző” maximális méreteire megállapított értékeket.

Gyártó, gyártmány

A magyar szarvasmarha ENAR-ban 2010. augusztus 18-tól a kétféle füljelző méretben több gyártótól is lehet választani füljelzőt és segédeszközt. A gyártó és az általa felkínált termék megválasztásában nincs megkötöttség, a megrendelni kívánt termék megrendelésről megrendelésre változtatható. Minden gyártónak mindkét füljelző méretben, illetve a nagy méretű füljelző esetében mindkét színben (sárga, fehér) kell tudnia füljelzőt szállítani, a megrendelést a közzétett típusokra vonatkozóan nem tagadhatja meg. A mindenkor érvényes, szállításra jóváhagyott füljelzők, segédeszközök és a gyártók adatait a NÉBIH a saját és az ENAR honlapján közzéteszi, szükség szerint frissíti.

Feliratozás

A füljelzők minden egyes része, azaz mind a négy füljelző levél azonos tartalommal feliratozott.

Szín

Magyarországon hivatalos füljelzőként a sárga színű az engedélyezett. Kivétel ez alól a magyarszürke fajta, ahol megengedett a fehér színű füljelző használata. Más fajták, fajok esetében a kötelezően használandó füljelző szín a sárga.

A használati számok határainak kitöltése

A rovatot ki kell tölteni, ha a tenyészetben – pontosabban az egy tenyészetkód alatt – nyilvántartott állatokat az 1-től 9999-ig rendelkezésre álló használati számokkal nem folyamatosan, hanem a használati számtartományt valamilyen gyakorlati szempont szerint megbontva kívánja megjelölni. Ilyen szempont lehet például:

- bikák és üszők megkülönböztetése,
- a tenyészet egyes telepein született állatok megkülönböztetése,
- különböző színű egyedek megkülönböztetése,
- különböző hasznosítású egyedek megkülönböztetése,
- különböző fajtájú vagy vérhányadú egyedek megkülönböztetése, stb.



A következő (1.) példa mutatja be, miként kell kitölteni a rovatot abban az esetben, amikor egy önálló tenyészet a használati számtartományt **kettéosztva** szeretné elérni, hogy az ENAR beindítását követően egyik telepéhez mindig 1-6000-ig, a másikhoz pedig mindig 6001-9999-ig kapja a használati számokat. Ha egyidejűleg igényel füljelzöt mindkét telepre – pl. amikor legelső alkalommal igényelnek ENAR füljelzöt –, akkor két igénylőlap kitöltése szükséges:

Első igénylőlap: A használati számok határai: 0001-től 6000-ig.

Második igénylőlap: A használati számok határai: 6001-től 9999-ig.

A következő (2.) példa mutatja a rovat kitöltését akkor, ha az önálló tenyészet a használati számtartományt **háromfelé osztva** szeretné elérni azt, hogy az ENAR beindítását követően egyik telepén például mindig 1-3000-ig, a másikon 3001-6000-ig, a harmadikon pedig mindig 6001-9999-ig kapja a használati számokat. Ha füljelzöt egyidejűleg igényelnek mindhárom telepre, akkor három igénylőlap kitöltése szükséges, mégpedig a következőképpen:

Első igénylőlap: A használati számok határai: 0001-től 3000-ig.

Második igénylőlap: A használati számok határai: 3001-től 6000-ig.

Harmadik igénylőlap: A használati számok határai: 6001-től 9999-ig.

Kitöltéskor általános szabályként fogadjuk meg a következőket:

- Az egyes használati szám tartományokra igényelendő füljelzőkre külön-külön igénylőlapot kell kitölteni.
- Az egyes igénylőlapokon az igényelt mennyiség eltérő is lehet.
- Igénylések alkalmával nem kell mindig, mindegyik tartományba kérni füljelzöt, ha ez nem szükséges.
- Ha már legalább egyszer igényeltek megosztott használati szám tartományban füljelzőket, akkor a rovatot mindig ki kell tölteni, jelezve, hogy az igényelt mennyiséget melyik használati szám tartományban kérik kiosztani.
- Amennyiben a megosztott használati szám tartományokban folytatólagosan, azaz az igénylő részére eddig az adott tartományban legyártott legnagyobb használati szám után soron következő számmal várják a használati számokat, akkor újabb igénylések esetén mindig csak a tartomány eredeti határértékeit (az 1. példában 1-6000, ill. 6001-9999) kell megadni. Félreérthető, így kifejezetten kerülendő a tenyészetben tudott utolsó használati szám és az aktuális igénylés darabszámából kalkulált határértékeket megadni a kitöltéskor.
- Ha az 1. példában idézett „Első igénylőlap”-on a -tól, illetve a „Második igénylőlap”-on az -ig osztásközökbe nem írnak semmit, akkor a rendszer a használati számokat automatikusan 1-től, illetve 9999-ig osztja ki. Ha a használati szám tartományt a 2. példában leírt módon háromfelé bontották, akkor az egyes számtartományok mind alsó, mind felső határát meg kell adni az igényléskor.

A rovatot nem kell kitölteni, ha:

- A tenyészetben lévő állatokat az 1-től 9999-ig rendelkezésre álló használati számokkal folyamatosan, a számtartományt nem megosztva kívánják megjelölni, és a soron következő megrendelés használati számaival szemben mindössze annyi az igény, hogy azok az eddig kapott használati számokat folytatólagosan kövessék.
- ENAR füljelzöt legelső alkalommal igényelnek, és az igénylő a használati számokat 1-gyel kezdődően és egy sorozatban, azaz 1-9999 számtartományban folytatólagosan kívánja megkapni.

A rendszer a használati számokat első alkalommal – külön igény nélkül – mindig 1-gyel kezdődően osztja ki, tehát ezt külön kérni nem szükséges.



A használati számok kiosztásának módját a megrendelő maga választhatja meg. Számkihagyó kiosztás esetén az újonnan kiadandó azonosítószámok közül a rendszer nem adja ki – mintegy átugorja – azokat, amelyek használati szám része egyezik az önálló tenyészetben nyilvántartott – általában vásárlásból származó – más, élőként nyilvántartott egyed használati számával. Folyamatos számkiadás esetén a rendszer a használati számokat folyamatosan, növekvő sorrendben adja ki, tekintet nélkül az önálló tenyészetbe másik tenyészetből érkezett élő egyedek használati számaira.

Az önálló tenyészet részére szükséges a szarvasmarhák első megjelölésére szolgáló új füljelzőket és a füljelző-behelyezés segédeszközeit (fogó, tű) a **2035 sorszámú űrlapon** lehet igényelni, a kitöltési utasításban megadottak szerint.

3.1.2 **Pótlandó füljelzők igénylése**

Ha az állat egyik vagy mindkét füléből a füljelző kiesik, vagy olyan mértékű károsodás éri, hogy felirata már nem olvasható, akkor 48 órán belül meg kell rendelni a pótlását.

Az állat füléből kiesett füljelzők pótlására 2010. augusztus 18-tól kizárólag a **2036 sorszámú űrlapon** és szimpla pótlás esetén a NÉBIH Portál **3116-os képernyőjén** igényelhető füljelző. A pótlások rendelése esetén is meg kell adni a gyártót és a gyártmány típusát. A rendszer nem vizsgálja, melyik gyártó milyen gyártmány típusát kell pótolni. Nincs tehát olyan kötelezettség érvényben, hogy a kihulló füljelzővel azonos gyártmány típusú, vagy azonos gyártó által gyártott pótlás rendelhető csak.

Bármilyen dupla pótlás igénylése engedély köteles. Az engedélyező felelősségvállaló 2010. augusztus 18-tól a tenyészet illetékes járási főállatorvosa, vagy a tenyészetben illetékes főfelügyelő. A tenyészet megyéjében illetékes járási főállatorvos és az illetékes főfelügyelő személyéről a Megyei Kormányhivatal Élelmiszerlánc-biztonsági és Állategészségügyi Igazgatóságainál működő ENAR ügyfélszolgálatok, vagy a Járási Állat-egészségügyi és Élelmiszerlánc Ellenőrző Hivatalok adnak felvilágosítást.

2012. február 8-tól változás, hogy a kétszeresen igényelt szimpla pótlások esetében is felelősségvállalói aláírás szükséges. Kétszeres igénylésű egy szimpla pótlás abban az esetben, ha egy állatra akkor érkezik be igény újabb szimpla pótlásra, amikor az előzőleg ugyanarra az állatra igényelt szimpla pótlást még nem adták postára. A rendszer ilyen esetben a másodiknak beérkezett igénylést dupla pótlás igénylési kísérletnek tekinti, amire a dupla pótlásokra vonatkozó szabályok érvényesek. Egy állatra ismételten kért szimpla pótlás esetén tehát az igényt képernyőn megadni, vagy űrlapon felelősségvállalói aláírás nélkül beküldeni csak akkor lehet, ha az előzőleg igényelt pótlás már megérkezett.

Az EU-ból beszállított állatok füljelzőinek pótlásához, a 2036-os űrlapon illetve a NÉBIH Portál 3116-os képernyőjén, EU ENAR azonosító megadásával igényelhető a pótlásra szánt füljelző.

A folyamatosan érkező pótlás igényeket az ENAR Központ hetente továbbítja a gyártónak.

Amennyiben egy űrlapon küldött igény súlyos hibás, az adatbázis üzemeltetője értesítést küld az igénylő részére.

3.1.3 **Füljelzők átadása**

Ha a tenyészet saját készletéből füljelzőket ad át egy másik tenyészetnek, körzetnek, vagy a megyei élelmiszerlánc-biztonsági hatóság koordinátorának, ill., ha füljelzőket vesz át egy másik önálló tenyészettől, egy megyei körzettől, vagy a koordinátortól, akkor ezt a **2037-es űrlapon** kell jelenteni.

Az űrlapot mind az átadó, mind az átvevő tenyészet ENAR felelőse alá kell, hogy írja. Mindaddig, amíg az átadást nem jelentik, a rendszer nem fogadja el az új tenyészettől vagy körzettől e füljelzők behelyezéséről szóló bejelentéseket. Bizonyos, az űrlap kitöltési



útmutatójában felsorolt esetekben az átadás/átvétel felelősségvállaló, azaz a járási főállatorvos jóváhagyásához van kötve.

3.1.4 Füljelzők letiltása, letiltásának feloldása

A **2038-as űrlapon** vagy a **NÉBIH Portál 3118-as képernyőjén** jelentendő, ha a füljelzők elvesztek vagy behelyezésük a továbbiakban nem lehetséges. Az így jelentett füljelzők felhasználását a rendszer letiltja. A letiltott füljelzők behelyezéséről küldött bejelentést a rendszer nem fogadja el.

Ha a korábban letiltott füljelzők mégis előkerülnek, akkor a tiltás feloldása szintén a 2038-as űrlap felhasználásával jelenthető be.

A letiltás feloldását általában annak a tenyészetnek, körzetnek az ENAR felelőse illetve annak a megyei élelmiszerlánc-biztonsági hatóságnak a koordinátora kezdeményezheti, aki előzőleg a füljelzőket letiltotta.

Amennyiben a letiltó tenyészetet időközben önállósították, vagy körzetesítették, vagy a tenyészetet illetve körzetet felszámolták, akkor a tenyészet, illetve körzet területileg illetékes járási főállatorvosának felelősség vállalásával tehető meg a feloldás. Ilyen esetben csak a 2038-as űrlap használható.

A letiltás feloldása után a rendszer már ismét elfogadja a füljelző behelyezéséről készült bejelentést.

3.1.5 Füljelző-megrendelések törlése

Tévesen beküldött új füljelző és segédeszköz megrendelések utólag a **2039-es űrlap** beküldésével vagy a **NÉBIH Portál 3119-es képernyőjén törölhetők**.

Különösen ügyelni kell arra, hogy a törlési igényt a hiba észlelését követően azonnal jelentsék, mert ha a megrendelést a gyártó felé továbbították, akkor a törlés már nem érvényesíthető. A törléssel egyidejűleg beküldhetők a hibátlan igények, a 2035-ös űrlapon, vagy a 3115-ös képernyőn keresztül.

3.2 Egyedek megjelölése

Önálló tenyészetben az állatok megjelölésére csak a tenyészet által igényelt füljelzők, vagy másik önálló tenyészettől, ill. körzettől, vagy a megyei élelmiszerlánc-biztonsági hatóság tartalék készletéből szabályszerűen átvett füljelzők használhatók fel, ha az átvételt a felhasználást megelőzően bejelentették a 2037-es űrlapon.

Önálló tenyészetekben az egyed jelölését az állattartó vagy az általa megbízott személy (ENAR felelős) végezheti.

3.2.1 Születéskor

A született borjakat a születésüket követő 20 napon belül meg kell jelölni, majd a jelölés után 7 napon belül be kell jelenteni az adatbázishoz.

3.2.2 Import esetén

a) Harmadik országból importált állatot az állategészségügyi vizsgálatot követő 20 napon belül meg kell jelölni, majd a jelölést követő 7 napon belül be kell jelenteni az adatbázishoz.

b) Más tagállamból beszállított állat átjelölése tilos, az állatot az állategészségügyi vizsgálatot követő 7 napon belül kell bejelenteni az adatbázishoz.



c) Az állatok beérkezését legkésőbb 24 órával előbb be kell jelentenie a járási állategészségügyi hivatalnak.

A vágásra behozott szarvasmarhát sem átjelölni, sem bejelenteni nem szükséges, ha az állatot külföldről közvetlenül a vágóhídra szállítják és ott 72 órán belül levágják.

3.3 Egyedek bejelentése

3.3.1 Hazai füljelzővel megjelölt egyed bejelentése

A megjelölt szarvasmarha adatairól kiállított bejelentőlapot regisztráció céljából 7 napon belül kell beküldeni az országos adatbázishoz.

Egyedet bejelenteni csak tenyészetkóddal rendelkező tenyészetből lehet. A bejelentés vagy a füljelző mellett található 2010 ENAR bejelentőlap, ennek hiányában a 2011 ENAR bejelentés módosító lap kitöltésével és beküldésével, vagy a webENAR-on keresztül a NÉBIH Portál 3111-es képernyőn, vagy elektronikus úton (e-mail-hez csatolt adatállományban) történhet. Az elektronikus bejelentések rendjének leírása a 6. fejezetben található.

2001. második félévétől kezdve Magyarországon a szarvasmarha ENAR-ban ismeretlen eredetű állat nem regisztrálható. Ez a következőket vonja maga után.

Hazai születésű egyed csak akkor jelölhető, regisztrálható, és kaphat marhalevelet, ha bizonyítható, hogy az adott tenyészetben született. Ez a feltétel akkor teljesül, ha:

- a bizonylaton megadják az egyed anyját (embrióátültetésből született egyed esetén a recipienst);
- a bejelentett anya azonosítója valós és létező ENAR szám;
- az anya az adatbázisban regisztrált egyed, és a borjú születése időpontjában abban a tenyészetben volt nyilvántartva, amelyből a borjút bejelentik;
- az ellenőrzések nem mutatnak ki olyan hibát, amely a bejelentett anyát kizárná (nem nőivarú, vagy az elléskor fiatalabb, mint 365 nap stb.)

A felsorolt feltételeknek nem megfelelő egyedeket úgy kell kezelni, mint a mindkét füljelzőjüket elvesztett állatokat, és a jogszabály ezekre vonatkozó előírásait kell alkalmazni. (99/2002. (XI.5.) FVM r. 10.§)

A bejelentés beérkezésének időpontjában 8 hónaposnál idősebb, hazai születésű állat bejelentése minden esetben csak a járási főállatorvos vagy az illetékes főfelügyelő aláírásával ellátott 2011-es úrlapról fogadható el.

Harmadik országból származó, átjelölt import állat bejelentése csak akkor fogadható el, ha:

- bejelentik az egyed előző külföldi azonosítóját;
- a bejelentett előző azonosító hibátlan külföldi azonosító.

Ismeretlen eredetűnek tekintett állat úrlapon vagy elektronikusan küldött bejelentésének visszautasításáról a bejelentő értesítést kap. (A képernyőn történő hibás bejelentést a rendszer eleve el sem fogadja, ha a hibát nem javítják.) Ha a visszautasítás oka hibás bejelentés volt (pl. nem, vagy hibásan jelentette be az anyát vagy átkötését), akkor az értesítés kézhezvétele után még lehetősége nyílik arra, hogy javítsa a hibát, ill. hibátlanul újra bejelentse az egyedet.

A bejelentés nyomán a rendszer kiállítja a Marhalevél okiratot. A belföldi marhalevelet a rendszer általában a bejelentőlapnak vagy az elektronikusan küldött állománynak az adatbázishoz beérkezését, ill. a képernyőn beadott bejelentés elfogadását követő 14 napon belül állítja ki, sürgősségi jelzés esetén viszont 2 munkanapon belül.

A nem képernyőn keresztül érkezett bejelentés ellenőrzésekor talált hibákról 1986 ENAR bejelentő és módosító hibajavító lap készül.



A hibajavító bizonylaton a visszautasított bejelentést a helyes adatok kitöltésével újra meg kell tenni. A bizonylat formája hasonló a 2011-es ENAR bejelentés módosító lap formájához, de már kinyomtatva tartalmazzák az elfogadott adatokat. E lap helyett a NÉBIH Portál 3111-es képernyője is használható. Ezzel az átfutási idő lerövidíthető, de a képernyőn minden adatot újra be kell írni, a lapon kinyomtatott elfogadott adatokat is.

3.3.2 EU füljelzővel megjelölt egyed bejelentése

Az EU tagállamokból beszállított állatok megtartják füljelzőjüket. Az állatok bejelentését és a Marhalevél igénylését a 2011 ENAR bejelentés módosító lap bizonylaton lehet megtenni, a 4. *EU beszállítás bejelentése* tevékenység megjelölésével. Egyidejűleg csatolni kell az állat származási országában kiállított EU Szarvasmarha Útlevét. A kiküldött visszaigazolás megfelel a hazai füljelzővel megjelölt egyed bejelentésénél leírtaknak. Az EU-ból beszállított egyedek elektronikus bejelentése külön ügyrend szerint történik, ennek leírása a 6. fejezetben olvasható.

3.4 Bejelentés adatainak módosítása

A tévesen bejelentett adatok a 2011-es űrlap felhasználásával módosíthatók, amennyiben a bejelentést a rendszer elfogadta és regisztrálta az egyedet, de kiderül, hogy ez nem a helyes adatokkal történt (pl. az egyed nemét tévesen jelölték be). A módosítás a NÉBIH Portál 3111-es képernyőjén is jelenthető, de csak akkor, ha nincs szükség felelősség vállalóra.

Módosításkor a leggyakoribb eset az, amikor a módosítást az az állattartó kezdeményezi, akinek a tenyészetében az egyedet megjelölték, bejelentették. Az önálló tenyészet ENAR felelőse az egyed valamennyi módosítható adatát korlátozás nélkül módosíthatja addig, amíg az állat a tenyészetben van. Csak egyetlen megkötés érvényes: az ikerelés csak az egyed bejelentését követő 15 napon belül módosítható.

Abban az esetben viszont, ha az állatot **másik tenyészetbe kötötték át**, az állat adatait már csak az új (fogadó) tenyészet ENAR felelőse módosíthatja, és a **módosítás csak akkor fogadható el, ha az illetékes járási főállatorvos vagy főfelügyelő írja alá felelősség vállalóként a bejelentést.**

Abban az esetben, ha a bejelentett füljelzőt valóban behelyezték, de elírás vagy véletlen elcserélődés miatt tévesen másik egyed adatait jelentették be, a tenyészetkód kivételével, az egyedre vonatkozó minden adat javítható. A javítások azonban nem mondhatnak ellent már nyilvántartott más adatoknak (például olyan állat ivara nem módosítható hímvarrá, melynek van regisztrált termékenyítése). ~~Nem javíthatók utólag azok az adatok sem, amelyek figyelembe vételével korábban az adatbázis támogatási jogosultságot állapított meg az Európai Mezőgazdasági Orientációs és Garancia Alap Garancia Részlegéből finanszírozott egységes területalapú támogatásokhoz kapcsolódó kiegészítő nemzeti támogatások valamelyikéhez.~~

A Marhalevélen szereplő adat módosítása esetén a téves adatokat tartalmazó Marhalevelet egybefüggően 30 napon belül be kell küldeni. (Űrlapon küldött bejelentés esetén célszerű az űrlaphoz csatolni.) A lapot a jobb felső sarokban „IRATTÁR” szöveggel kell megjelölni. A tartó új kiadási sorszámmal új marhalevelet kap.

3.5 Bejelentés törlése

A nyilvántartásból törölni kell a bejelentést, ha:

- a) nem a bejelentett füljelzővel jelölték meg az állatot, hanem másikkal, és a bejelentett füljelző más állatba még nincs behelyezve.
- b) két vagy több, a rendszerben már regisztrált állatról kiderül, hogy bejelentési adataik a fülükbe helyezett füljelzőkhöz képest összecserélődtek. Ha a szokásos módosítási eljárással



ezt a javítást nem lehet elvégezni, az érintett egyedek bejelentését a helyes adatokkal történő új bejelentést megelőzően törölni kell.

A törléshez a 2011-es űrlap, vagy a NÉBIH Portál 3111-es képernyője használható.

Az időközben átkötött, és az új tenyészetben már regisztrált állat bejelentése nem törölhető. Nem fogadható el akkor sem a bejelentés törlése, ha az egyednek van regisztrált eseménye (termékenyítése, befejeése, laktációja, bejelentett ivadéka, stb.). Ebben az esetben először ezeket az eseményeket kell javítani.

Törlés esetén a téves adatokat tartalmazó Marhalevelet 30 napon belül egybefüggően be kell küldeni. A lapot a jobb felső sarokban „IRATTÁR” szöveggel kell megjelölni. Egyúttal az egyedet a 2011 bejelentőlap vagy a NÉBIH Portál 3111-es képernyőjének felhasználásával be kell jelenteni, miután a tévesen beküldött bejelentőlap a hozzá tartozó füljelző tényleges behelyezésekor már semmiképpen sem áll rendelkezésre.

3.6 Régebben megjelölt egyed bekerülése

3.6.1 Bekerülés más hazai tenyészetből (átkötés, vásárlás)

Fontos figyelmeztetés: az élő állatok belföldi szállításának állat-egészségügyi szabályairól szóló, 87/2012. VM rendelet előírja, hogy állatok beérkezését, legkésőbb 24 órával korábban be kell jelenteni a járási állategészségügyi hivatalnak!

A bekerülés bejelentése az állatot kísérő marhalevél beküldésével

A bekerülés bejelentésének egyik szabályszerű módja, az állatot kísérő 1926-os igazolólap, ill. 1935-ös beérkezés-bejelentő szelvény kitöltése, és az igazolólap, ill. a 1934-es marhalevél és a 1935-ös szelvény egybefüggő beküldése. Ezért, ha az állattartó új állatot vásárol, ill. új állat érkezik a tenyészetébe, akkor különösen ügyelnie kell arra, hogy az állatot csak a megfelelő ENAR nyilvántartási számmal kiállított marhalevéllel és állategészségügyi bizonyítvánnyal vegye át. Marhalevél hiányában ezt pótlólag kell megkérnie a régi tartótól, ami esetenként hosszadalmas eljárást igényelhet. Ha ez bármilyen okból nem sikerül, vagy az átvett marhalevelet elvesztették, akkor a bejelentés, körülményesebb módon, de 2014-es űrlapon megtörténhet. (L. alább.) Amennyiben az állategészségügyi bizonyítvány hiányzik, akkor a bejelentés mindenképpen csak a 2014-es űrlapon történhet!

Az állattartónak feltétlenül figyelnie érdemes a következőkre is. A bevezetőben idézett rendelet előírja, hogy a marhalevél hátoldalán az indító tenyészetben fel kell tüntetni a bizonyítvány sorszámát és a kiállító szolgáltató állatorvos kamarai pecsétjének számát, és el kell látni az ENAR-felelős aláírásával. Fel kell továbbá tüntetni a bizonyítvány kiállításnak dátumát is, és ez legfeljebb 48 órával lehet korábbi, mint az állat beérkezésének dátuma. *Egy átmeneti türelmi időszakban azonban a rendszer még elfogadja a bejelentést akkor is, ha a bizonyítvány kiállításának dátuma 2 napnál korábbi, de a beérkezés 30 napon belül történt. 2013. május 1-nél korábbi beérkezések bejelentése pedig még hatósági bélyegzővel is elfogadható.* Beküldött marhalevél alapján a rendszer csak akkor regisztrálja a bekerülést és állítja ki az új marhalevelet, ha a beküldött lap hátoldala megfelel ezeknek a feltételeknek. Ellenkező esetben a bejelentés vagy 2014-es űrlapon, a járási főállatorvos, vagy az illetékes főfelügyelő jóváhagyásával küldhető be, vagy a webENAR megfelelő képernyőjén történhet, az érvényes állategészségügyi bizonyítvány adatainak bejelentésével.

A marhalevél beküldés előtt a megfelelő rovatba beírandó a fogadó tenyészet kódja és az állat beérkezésének dátuma. Amennyiben a rendszer nem szűr ki valamilyen súlyos hibát, úgy a jelentés nyomán új marhalevél készül az új állattartó részére. Új marhalevél készül



akkor is, ha az állat a tartó valamelyik másik tenyészetéből érkezett, vagyis ha a tartó változatlan gyan, de a tenyészet megváltozott.

Fokozottan ügyelni kell a tenyészetkód hibátlan beírására. Hibás tenyészetkód beírása esetén a rendszer még csak jelezni sem tudja a hibát, hiszen nem állapítható meg, hogy ki küldte a jelentést. Még rosszabb lehet a helyzet, ha a hibás kitöltés más tenyészet érvényes kódját adja. Ebben az esetben ez a tenyészet, vagy ennek ENAR felelőse fogja megkapni az állat új marhalevelét. Az ilyen hiba már csak igen körülményesen hozható helyre.

Ugyancsak ügyelni kell arra, hogy hibátlanul írják be a beérkezés pontos dátumát. A rendszer ezt már a korábbiaknál szigorúbban ellenőrzi. Ha a dátum nincs kitöltve, vagy a dátum ellentmond az eseményre jelentett más dátumnak (pl. a dátum korábbi, mint az előző tenyészetbe bekerülési, illetve - ha már bejelentették - az onnan jelentett kikerülési dátum), akkor a rendszer nem fogadja el a bejelentést, az új marhalevelet nem állítja ki, és hibáüzenet készül a beküldőnek. Ilyen esetekben a kitöltött, és a járási főállatorvos vagy az illetékes főfelügyelő aláírásával ellátott hibáüzenet, vagy 2014-es űrlap beküldésével kell kérni az új marhalevelet, az alább leírtak szerint.

A 1935 beérkezés-bejelentő szelvényt az eseményt bejelentő személynek alá kell írnia.

A bekerülés bejelentése a web1926 vagy web1935 képernyőn

Ha rendelkezésre áll a beérkezett állatot kísérő marhalevél és az állategészségügyi bizonyítvány, amelynek dátuma legfeljebb 30 (ill. az átmeneti időszak után 2) nappal korábbi, mint a beérkezés dátuma, akkor a bejelentés képernyőn is történhet. Amennyiben a marhalevélen szerepel az anya azonosítója, akkor a képernyőn azt is kötelező megadni. Nagyon fontos azonban tudni, hogy a rendszer a hibátlan bejelentést sem fogadja el mindaddig, amíg nem regisztrálta az egyed kikerülését az előző tenyészetből! (Ha az állattartó ezt nem tudja, vagy nem kívánja kivárni, akkor célszerű mégis a marhalevelet beküldeni, ha ennek hátoldala megfelelően ki van töltve, mert ennek regisztrálásához nem szükséges az említett feltétel.)

A képernyőn keresztül bejelentett marhalevelek sem maradhatnak azonban a tenyészetben. A 1926-os igazolólapokat, ill. a 1935-ös szelvényeket a 1934-es marhalevéllal egybefüggően, 30 napon belül, összegyűjtve egy WEB jelzéssel ellátott borítékban be kell küldeni. A visszaküldött 1926-os lapok jobb felső sarkába kérjük a WEB szöveget felírni, a 1935-ös szelvény jobb oldalán pedig a 'Weben rögzített' jelzésű négyzetet bejelölni.

A bekerülés bejelentése 2014-es űrlapon vagy a hibáüzeneten

Az ilyen bejelentés csak akkor fogadható el, ha azt a járási főállatorvos, vagy az illetékes főfelügyelő felelősségvállalóként aláírásával ellátja. A rendszer akkor sem fogadja el a bejelentést, ha az előző tartó bejelentése alapján még nem regisztrálta az állat kikerülését az előző tenyészetből, kivéve, ha azt olyan hibátlanul kitöltött 1988-as hibalevélen küldi be, amely az előzetesen beküldött marhalevél súlyos hibája miatt készült.

A *2014 Marhalevél kérés, érvénytelenítés, módosítás* bizonylaton kell kérni az új marhalevelet, ha nem áll rendelkezésre az állategészségügyi bizonyítvány és az állat előző marhalevele, mert a tartó nem kapta meg, vagy elvesztette. Ez egyben az állat bekerülésének bejelentését is jelenti. Az ilyen bejelentéshez a járási főállatorvos vagy az illetékes főfelügyelő jóváhagyása szükséges. Az űrlapon vagy a kapott hibáüzeneten kell beküldeni a kérést akkor is, ha már beküldött marhalevél, 2014-es, vagy kitöltött hibáüzenet súlyos hibáját jelző hibáüzenet érkezett.

Elvétve előfordulhat azonban, hogy a hibát nem Ön, hanem az előbbi tenyészet illetékese követte el. Ilyen eset, ha az előző tenyészetből jelentett kikerülést már hibás dátummal regisztrálták, és ez a dátum későbbi, vagy több mint 20 nappal korábbi, mint az Ön által jelentett beérkezési dátum, vagy ha az előző tenyészet tévesen nem az állat kikerülését, hanem kiesését jelentette be. Ezek súlyos hibák, de ha az okozza a hibát, hogy a kikerülés tévesen jelentett dátuma több mint 20 nappal korábbi, mint az Ön tenyészetébe történt



bekerülés dátuma, akkor a járási főállatorvos felelősségvállalásával bejelenthető a bekerülés. A másik két esetben, továbbá akkor is, ha a problémát a kikerülés bejelentésének elmulasztása okozza, előbb az előző tenyészet tartójával vagy ENAR felelősével, ill. körzeti kapcsolattartójával kell egyeztetnie, mert ezeket a hibákat csak ő javíthatja ki, illetve a hiányzó bejelentést csak ő pótolhatja. Ennek megtörténte után kérhet majd új marhalevelet a hibáüzeneten vagy 2014-esen. (Szükség esetén kérhető az előző tenyészet illetékes járási főállatorvosának vagy főfelügyelőjének közreműködése.) E kérést azonban csak akkor célszerű beküldeni, amikor az egyeztetés alapján már elvárható, hogy az előző tenyészetből a bejelentést illetve a javítást beküldték és regisztrálták. Túl korai beküldés csak újabb hibajelzést eredményezhet. Ha az előző tenyészet tévesen nem az állat kikerülését, hanem kiesését jelentette be, és a tenyészetet időközben felszámolták, és a felszámolást már regisztrálták az adatbázisban, akkor egyeztetés és haladék nélkül megkérhető az új marhalevél a 2014-es űrlapon a járási főállatorvos, vagy főfelügyelő felelősségvállalásával.

3.6.2 **Külföldről visszaérkezett állat bejelentése**

Külföldre (kiállításra illetve exportra/EU tagállamba) kiszállított állat újból Magyarországra érkezését az állattartónak legkésőbb 24 órával korábban be kell jelentenie a járási állategészségügyi hivatalnak. A *2014 Marhalevél kérés, érvénytelenítés, módosítás* bizonylaton, vagy a NÉBIH Portál 3114-es képernyőjén lehet az állat új marhalevelét igényelni, és egyben az állat bekerülését jelenteni, a *6. Külföldről visszaérkezett állat jelentése* tevékenység megjelölésével.

3.6.3 **Elveszett állat megkerülése**

Amennyiben az állat elveszését jelentették a 1927-es Ellenőrző Szelvényen ill. a 1936-os kikerülés-bejelentő szelvényen vagy a megfelelő képernyőn, és az állat utólag megkerült, akkor a *2021 Egyed kikerülésének bejelentése, érvénytelenítése, módosítása* űrlapon, vagy a NÉBIH Portál 3111-es képernyőjén lehet a *3. Érvénytelenítés* tevékenységgel az állat elveszését érvényteleníteni. Csak az a tenyészet jelentheti az érvénytelenítést, amely az elveszést jelentette. A bejelentést követően új marhalevelet kap a tartó. Tévesen jelentett érvénytelenítés az elveszés ismételt bejelentésével törölhető (l. 3.7.3).

3.7 **Kikerülések jelentése**

3.7.1 **Élő állat kikerülése más hazai tenyészetbe, vágóhídra, rakodóhelyre (gyűjtőállomásra)**

Fontos figyelmeztetés: a tartónak minden esetben figyelembe kell vennie az élő állatok belföldi szállításának állat-egészségügyi szabályairól szóló, 87/2012. VM rendelet következő előírásait. Szállítás előtt ki kell töltenie az 'Állattartó nyilatkozata' c. dokumentumot két példányban. E nyilatkozat egyik példányát, a kiszállítandó állat(ok) marhaleveleivel együtt át kell adni a szállítás során eljáró állatorvosnak. Az állatorvos ennek alapján kiállítja az 'Állategészségügyi bizonyítvány a gazdaságból' dokumentumot. Ennek sorszámát, dátumát, és az állatorvos kamarai bélyegzőszámát az ENAR-felelős felvezeti a marhalevél hátoldalára, és azt aláírja.

A tenyészetből másik hazai tenyészetbe kikerülő (eladás belföldre, vágóhídra szállítás, a tartó másik tenyészetébe történő átkötés, exportálás/kiszállítás EU-ba export rakodóhely vagy gyűjtőállomás közbeiktatásával) állat marhalevélinek ellenőrző szelvényét ill. kikerülés-bejelentő szelvényét le kell választani. A felső rész (a 1926-os igazolólap ill. az egybefüggő 1934-es marhalevél és 1935-ös beérkezés-bejelentő szelvény), és a fent említett Állategészségügy bizonyítvány az állatot kíséri. A 1936 kikerülés-bejelentő szelvényt az eseményt bejelentő személynek alá kell írnia. Ha az állathoz korábban útlevelet igényeltek,



akkor ezt belföldre szállítás esetén mellékelni kell a marhalevélhez. A kikerülés bejelentése a kitöltött szelvény beküldésével, vagy a NÉBIH Portál web1927-es ill. web1936-os képernyőjén történhet. Képernyőn csak hibátlan bejelentést fogad el a rendszer. Ilyen esetben a tenyészetben maradó szelvényt 3 évig meg kell őrizni.

Ha a szelvényen vagy a képernyőn nem adják meg a kikerülés dátumát, vagy a dátum nem elfogadható (mert korábbi, mint e tenyészetbe történt bekerülés dátuma, vagy későbbi, illetve több mint 20 nappal korábbi, mint a következő helyre való bekerülés dátuma), akkor a rendszer nem fogadja el a bejelentést. Ebben az esetben, ha a bejelentés a szelvény beküldésével történt, akkor hibalevél készül. A hiányzó dátum pótlása, vagy a hibásan jelentett dátum javítása ezen, vagy a 2021 *Egyed kikerülésének bejelentése, érvénytelenítés, módosítása* űrlap (1) *Bejelentés* tevékenységével történhet. Az ilyen bejelentéshez felelősség vállaló járási főállatorvos vagy főfelügyelő aláírása szükséges. Ha a hiba abból ered, hogy a fogadó tenyészet illetékes olyan hibás beérkezési dátumot jelentett, amely korábbi, mint a kikerülési dátum, akkor előbb vele kell egyeztetni a hiba kijavításáról.

Ha viszont a kikerülés dátuma több mint 20 nappal korábbi, mint a következő helyre való bekerülés dátuma, akkor a járási főállatorvos felelősségvállalásával bejelenthető a kikerülés.

Nem kell jelenteni a kikerülést, ha:

- Az állatot eladás céljából vásárra szállítják. Ilyenkor az Állategészségügyi bizonyítványt és a szelvényt ill. szelvényekkel egybefüggő marhalevelet kell az állattal együtt elvinni, és csak a tényleges eladást követően kell az előzőekben leírtak szerint eljárni.
- Az állatot belföldi kiállításra vagy gyógykezelésre szállítják. Ilyenkor is a szelvényt, ill. szelvényekkel egybefüggő marhalevél, és az első esetben az Állategészségügyi bizonyítvány is kíséri az állatot. Gyógykezelésre szállításhoz nem kell a bizonyítvány, ezt az állatorvosi beutaló helyettesíti. (Ilyenkor természetesen az állattartó nyilatkozatára sincs szükség.)

Piacra vagy kiállításra szállítás esetén a piac vagy a kiállítás üzemeltetőjének ENAR felelőse fogja a 2930 Szarvasmarhák lezárult tartózkodásának jelentése bizonylaton jelenteni az állat ott-tartózkodását.

A fent leírtakon kívül be kell tartani az alábbi szabályokat is.

- Az állat szállítása vagy hajtása során a szarvasmarhák felügyeletét ellátó személy köteles azok szabályosan kezelt marhalevélét magánál tartani és azt az ellenőrzésre jogosultak részére bemutatni.
- Szarvasmarha exportja vagy külföldi kiállításra történő kiszállítása esetén az export rakodóhelyig az állatot az Állategészségügyi bizonyítvány és a hátoldalán a fent írtaknak megfelelően kitöltött, a 1935-ös beérkezés-bejelentő szelvényt egybefüggő 1934-es Marhalevél kíséri. (Kivétel ha az állat rendelkezik korábban kiállított Szarvasmarha Útlevéllal, akkor 2014.06.30-ig még ezzel és 1926-os Marhalevél-Igazolólapal is küldhető.) Az export záró-rakodásnál közreműködő hatósági állatorvos ezek alapján állítja ki a szállítmányhoz az állategészségügyi export-bizonyítványt.

3.7.2 Elhullás/leölés jelentése

Ha az állat elhullott vagy leölték csak a leválasztott és kitöltött ellenőrző, ill. kikerülés-bejelentő szelvényt kell beküldeni, vagy a NÉBIH Portál web1927-es 3136-os képernyőjén jelenteni az eseményt. Utóbbi esetben a tenyészetben maradó szelvényt 3 évig meg kell őrizni. Az igazolólap rész ill. az egybefüggő 1934-es és 1935-ös az állati tetemet kíséri az állati hulladék megsemmisítő szervezethez. Ha az állathoz korábban útlevelet igényeltek, akkor ezt is mellékelni kell.



3.7.3 Az állat elveszésének, vágóhídon kívüli kényszervágásának vagy házi vágásának jelentése

Ha az állat elveszett, vágóhídon kívüli kényszervágás, vagy házi vágás történt, akkor a bejelentés egyik módja a Marhalevélnak a szelvénnel, ill. szelvényekkel egybefüggő beküldése az adatbázishoz. Csak az ellenőrző, ill. a kikerülés-bejelentő szelvényt kell kitölteni. Másik lehetőség, hogy a bejelentést a NÉBIH portál web1927-es ill. web1936-os képernyőjén keresztül végzik el. Ebben az esetben a tenyészetben maradó marhalevelet egybefüggően, egy web jelzéssel ellátott borítékban, 30 napon belül, be kell küldeni. A visszaküldött 1926-os lapok jobb felső sarkába kérjük a WEB szöveget felírni, a 1935-ös szelvény jobb oldalán pedig a 'Weben rögzített' jelzésű négyzetet bejelölni. Ha az állathoz korábban útlevelet igényeltek, akkor ezt is mellékelni kell.

3.7.4 Közvetlenül a tenyészetből történő export és külföldi kiállításra szállítás jelentése

Ha az állatot a tenyészetből nem export rakodóhelyre, gyűjtőállomásra, hanem közvetlenül külföldre szállítják, a tartónak ugyancsak ki kell töltenie az 'Állattartó nyilatkozata' c. dokumentumot két példányban. E nyilatkozat egyik példányát, a kiszállítandó állat(okat) a szelvényekkel egybefüggő 1934-es marhalevelével együtt át kell adni az export rakodásnál közreműködő hatósági állatorvosnak. (Kivételek, ha az állatnak van korábban kiállított Szarvasmarha Útlevele, akkor 2014.06.30-ig még elegendő ezt és a 1926-os Marhalevel-Igazolólapot az ellenőrző szelvénnel egybefüggően átadni.) Az állatorvos ellenőrzi és leegyezteti ezeket, valamint elkészíti a kiviteli kísérő okmányokat. Ezt követően a bejelentés egyik lehetősége, hogy a beérkezés-bejelentő szelvénnel egybefüggően hagyott kikerülés-bejelentő szelvényt kitölti és beküldi az adatbázishoz. (Az említett kivétel esetében a 1926-os igazolólapot kell a kitöltött ellenőrző szelvénnel együtt beküldeni.) Ez már az állattartó, ill. az ENAR felelős feladata. Az útlevelként funkcionáló 1934 az állatot kíséri.

A bejelentés azonban történhet a NÉBIH portál 1936-os, ill. az említett kivételes esetben a web1927-es képernyőjén keresztül is. Ebben az esetben a tenyészetben maradó marhaleveleket összegyűjtve, 30 napon belül, egy web jelzéssel ellátott borítékban, egybefüggően be kell küldeni. Kérjük a 1935-ös szelvény jobb oldalán található 'Weben rögzített' jelzésű négyzetet is bejelölni.

3.7.5 2021 Egyed kikerülésének jelentése ellenőrző, ill. kikerülés bejelentő szelvény hiányában

A 2021-es jelű űrlap az egyedek tenyészetből való kikerülésének bejelentésére szolgál, ha nem áll rendelkezésre a marhalevel ellenőrző, ill. kikerülés-bejelentő szelvénye. A bejelentő lapot abban az esetben kell kitölteni, ha a leltáregyeztetés során kiderül, hogy egy egyed nem található abban a tenyészetben, ahol a leltárív szerint van. Ilyen esetben a tenyészetnek be kellene küldenie az egyed marhalevelének ellenőrző ill. kikerülés-bejelentő szelvényét, vagy a webENAR-on keresztül jelenteni a szelvény adatait. Amennyiben ez nem lehetséges (pl. mert a szelvény elveszett), a tartó vagy az ENAR felelős a tenyészetet felügyelő járási főállatorvos vagy főfelügyelő felelősség vállalásával, az egyed kikerülését ezen az űrlapon jelentheti be.



3.7.6 1144 Egyedek kikerülésének csoportos bejelentő és hibajavító lapja és a NÉBIH Portál 1144-es képernyője

A 1144-es Egyedek kikerülésének csoportos bejelentő és hibajavító lapja a rendszer által kinyomtatott bizonylat. Először abban az esetben nyomtatja ki és küldi meg a rendszer, ha egy tenyészethez a szarvasmarha tartásának felszámolását jelentik be, de a felszámolás nem regisztrálható, mert az adatbázis a tenyészetben még élő szarvasmarhákat tart nyilván. Ilyenkor az űrlap ezeknek az állatoknak a csoportos kijelentésére szolgál (csoportos, mert több állat kerülhet ki egy lapon). Az űrlap sorszámmal ellátott, és rá van nyomtatva a tenyészet kód, a tartó neve, a tartó címe és a tenyészetben a rendszer által élőként nyilvántartott egyedek azonosítója. Az űrlap egyúttal hibajavító bizonylatként is használható. Ha az első bejelentés hibákat tartalmaz, akkor a rendszer új 1144-es bizonylatot küld ki, amelyen már csak a hibásan beküldött sorok szerepelnek.

A bejelentés önálló tenyészethez csak az illetékes járási főállatorvos vagy főfelügyelő, megyei körzetbe sorolt tenyészet esetén a kapcsolattartó felelősség vállalása esetén fogadható el.

A megküldött 1144-es űrlap helyett, a bejelentés a NÉBIH Portál 1144-es képernyőjén is elvégezhető.

3.8 Szarvasmarhák tartózkodási helyének módosítása

3.8.1 Tévesen jelentett bekerülés érvénytelenítése

A 2014 űrlapon vagy a NÉBIH Portál 3114-es képernyőjén kérhető tévesen jelentett bekerülés törlése. Erre olyan esetben lehet szükség, amikor a beérkezett állatot másik egyed marhalevele kísérte, a fogadó tenyészet sem észlelte a hibát, és beküldték a másik állat marhalevelét. A bekerülés érvénytelenítés előfeltétele annak, hogy az állat valódi tartója új marhalevelet kaphasson a tévesen elküldött helyett. A téves adatokat tartalmazó Marhalevelet 30 napon belül egybefüggően be kell küldeni. A lapot a jobb felső sarokban „IRATTÁR” szöveggel kell megjelölni.

A tevékenység típusa rovatban a másodikat kell bejelölni (2. *Bekerülés érvénytelenítése*).

3.8.2 Tévesen jelentett kikerülés érvénytelenítése

Ha az egyed kikerülését tévesen jelentették, akkor a kikerülés érvénytelenítését a 2021-es űrlapon vagy a NÉBIH Portál 3121-es képernyőjén kérheti a tartó vagy az ENAR felelős. Ehhez a harmadik tevékenységet, a (3) *Érvénytelenítés-t* kell bejelölni. Az űrlaphoz mellékelni kell a régi marhalevél felső részét/részeit, ha még nem küldték tovább. A kikerülés érvénytelenítését azonban csak akkor hajtja végre a rendszer, ha az egyed bekerülését másik tenyészetből még nem jelentették, vagy ezt a jelentést már érvénytelenítették. Végrehajtott érvénytelenítés esetén az egyedhez új marhalevél készül.

3.8.3 Regisztrált beérkezés vagy kikerülés adatainak módosítása

Ha tévesen jelentették be egy állat fogadóhelyre érkezésének dátumát, és a rendszer e hibás dátummal regisztrálta a beérkezést, ezt a fogadó tenyészet tartója vagy ENAR felelőse 2014 űrlapon vagy a NÉBIH Portál 3114-es képernyőjén utólag módosíthatja. A tevékenység típusa rovatban a negyediket kell bejelölni (4. *Módosítás*), és az azonosító adatokon kívül be kell írni a javított érkezési dátumot. A további rovatok természetesen üresen maradnak.

Ha tévesen jelentettek be egy állat kikerülésére vonatkozó adatot, és a rendszer így regisztrálta a kikerülést, akkor a kikerülést bejelentő tenyészet tartója vagy ENAR felelőse 2021-es bizonylaton vagy a NÉBIH Portál 3121-es képernyőjén javíthatja a hibás adatokat. Ilyenkor a második tevékenységet kell bejelölni (2. *Módosítás*), és az azonosító adatokon kívül, a további rovatokban csak a javítani kívánt adatot illetve adatokat kell megadni.



3.8.4 Lezárt tartózkodások utólagos jelentése és módosítása

Ha egy szarvasmarha tartózkodási helyei közül valamelyiket nem regisztráltatták az adatbázisban, akkor ezt utólag be kell jelenteni. Ez abban az esetben fordulhat elő, például, ha egy tartó a megvásárolt szarvasmarhához kapott Marhalevelet nem küldi be, hanem ezzel adja el más vevőnek az állatot. Ekkor ennek a szarvasmarhának a tartózkodási helyei közül hiányzik ez a tenyészet, és így azokat az eseményeket (például ellés, termékenyítés), melyek ebben a tenyészetben történtek, nem lehet bejelenteni.

Az ilyen lezárt tartózkodások jelentését a 2930 *Lezárt tartózkodások bejelentése* űrlapon kell megtenni. Amennyiben ezeket módosítani kell (bekerülés dátuma, kikerülés dátuma, stb.), a módosítás jelentésére a 2931 *Lezárt tartózkodások módosítása* űrlap szolgál. Minden ilyen bejelentéshez vagy módosításhoz a járási főállatorvos vagy az illetékes főfelügyelő jóváhagyása szükséges.

3.9 Új marhalevél kérése

Ha az eredeti marhalevél elveszett, megsemmisült, vagy olvashatatlaná vált, vagy a hátoldala betelt, akkor a tartónak vagy az ENAR felelősnek, 2014 űrlap vagy a NÉBIH Portál 3114-es képernyőjének felhasználásával, új marhalevelet kell kérni. Ilyenkor az új Marhalevél eggyel nagyobb kiadási sorszámot kap, és a régi okirat érvényét veszti. Új marhalevelet kell kérni abban az esetben is, ha az állatot külföldre kívánják szállítani, és még korábbi típusú, 1926-os marhalevele van. (Kivéve, ha a szállítás 2014.06.30. előtt történik, és az állatnak van korábban kiállított útlevele.) A tenyészetben maradt régi marhaleveleket 30 napon belül egybefüggően be kell küldeni. A lapot a jobb felső sarokban „IRATTÁR” szöveggel kell megjelölni.

A tömegesen jelentkező marhalevél cserék gyorsabb lebonyolítása érdekében a marhalevelek igénylésére a következő lehetőségek is vannak:

- Amennyiben egy önálló tenyészet az összes élő állatának ki akarja cserélni a marhalevelét – a jelenlegi marhalevél típusától függetlenül -, akkor az ENAR felelősnek ezt egy levélben kell kérnie az adatbázistól. A levélnek tartalmaznia kell a tenyészet(ek) kódját, továbbá a kérelem dátumát és az aláírást. A levélben az állatok ENAR számait nem kell megadni. A kérelemre reagálva, a rendszer kiállít a tenyészet(ek)ben nyilvántartott összes élő állatnak egy új marhalevelet. A felesleges kiadások elkerülése végett javasoljuk, hogy a marhalevélcsere igénylése előtt egy egyedleltár segítségével győződjenek meg arról, hogy a tenyészetekben minden kikerülés és elhullás regisztrálva van-e az ENAR adatbázisában.
- Amennyiben nem az összes élő állatra kívánnak marhalevelet igényelni, akkor lehetőség van elektronikus formában, a 6. fejezetben megadott rekordkép szerint felsorolni az összes olyan ENAR számot, melyekre új marhalevelet kívánnak kiállítani.

3.10 Események jelentése a szarvasmarha ENAR-ban (táblázat)

Az előző fejezetekben leírt adatjelentési kötelezettségek áttekinthetők a következő táblázat segítségével. A táblázat célja a szarvasmarha bejelentések eseményeinek összegyűjtése és csoportosítása. A csoportokon belül azon események kerültek egy sorba, melyek bejelentése, módosítása azonos módon (bizonylaton) történik, és a bejelentők köre is azonos.

A táblázat soraiban az előző pontokban felsorolt események, oszlopaiban pedig az esemény jelentésére szolgáló űrlap azonosító száma szerepel.



Bekerülések

Bekerülés az állat életének első hazai tenyészetébe

A még nem regisztrált egyedek bekerülése a nyilvántartásba.

Esemény leírása	Tevékenység típusa									
		2010	2011	2014	1926/1934-35 marh.teteje	1927/1936 marh.alja	2930	2021,1144	2931módos.	
Születés (hazai tenyészetben) <u>Jellemzők:</u> új füljelzőt kap <u>Bejelentők:</u> állattartó tenyészetek	bejelentés	√	√							
	módosítás		√							
	törlés		√							
Import nem EU-ból <u>Jellemzők:</u> új füljelző, regisztrálás a bejelentőlap alapján <u>Bejelentők:</u> állattartó tenyészetek, kereskedők	bejelentés	√	√							
	módosítás		√							
	törlés		√							
Beszállítás az EU-ból <u>Jellemzők:</u> nincs átjelölés; a bejelentés a 2011 úrlapon, a (4) 'EU beszállítás bejelentése' tevékenység választásával történik <u>Bejelentők:</u> állattartó tenyészetek, kereskedők	bejelentés		√							
	módosítás		√							
	törlés		√							

További bekerülés közbeeső tenyészetbe

Esemény leírása	Tevékenység típusa									
		2010	2011	2014	1926/1934-35 marh.teteje	1927/1936 marh.alja	2930	2021,1144	2931 módos.	
Átkötés <u>Jellemzők:</u> tenyészet váltás történik (általában tartóváltás is) <u>Bejelentők:</u> állattartó tenyészetek	bejelentés			√	√					
	módosítás			√						
	törlés			√						
Külföldről visszaérkezett egyed bejelentése <u>Jellemzők:</u> Bejelentése a 2014 bizonylat (6) 'Külföldről visszaérkezett állat jelentése' tevékenységgel történik. Mellékelni kell a külföldi tartózkodási helyeket igazoló okmányokat is. <u>Bejelentők:</u> állattartó tenyészetek, kereskedők	bejelentés			√						
	módosítás			√						
	törlés			√						
Meghiúsult rakodóhelyen keresztüli export esetén rakodóhelyre beérkezés törlésének bejelentése <u>Jellemzők:</u> Bejelentése a 2014-es bizonylat (3) Vágás, export, megsemmisítés érvénytelenítés tevékenységével történik. <u>Bejelentők:</u> rakodóhelyek ENAR felelősei	bejelentés			√						
	módosítás			√						
	törlés			√						
Elvesztett állat megkerülése <u>Jellemzők:</u> Jelentése a 2021 (3) 'Érvénytelenítés' tevékenységgel történik. A bejelentő tenyészetnek meg kell egyeznie az eltűnés bejelentőjével. A kikerülés típusnak: (5) 'Elvesztett'-nek kell lennie. <u>Bejelentők:</u> állattartó tenyészetek, kereskedők	bejelentés								√	
	módosítás									
	Törlés (újra bejelentéssel)								√	



Bekerülés az állat életének utolsó hazai tenyészetébe

A végtenyészetbe történő bekerülés egy automatikus (bejelentés nélküli) kikerülés bejegyzéssel is jár.

Esemény leírása	Tevékenység típusa	2010	2011	2014	1926/1934-35 marh.teteje	1926/1935 beker.	1927/1936 marh.alja	2930	2021,1144	2931módos.
Exportálás, EU kiszállítás, külföldi kiállítás rakodóhelyen keresztül <u>Bejelentők:</u> rakodóhely (gyűjtőállomás)	bejelentés			√		√				
	módosítás			√						
	törlés			√						
Bekerülés vágóhídra <u>Bejelentők:</u> vágóhíd	bejelentés			√	√					
	módosítás			√						
	törlés			√						
Bekerülés állati hulladék megsemmisítő helyre <u>Bejelentők:</u> állati hulladék megsemmisítő szervezet	bejelentés			√	√					
	módosítás			√						
	törlés			√						

Kikerülések

Kikerülés a tenyészetből

Esemény leírása	Tevékenység típusa	2010	2011	2014	1926/1934-35 marh.teteje	1926-1927/1935-1936	1927/1936 marh.alja	2930	2021,1144	2931 módos.
Kikerülés tenyészetből <u>Bejelentők:</u> állattartó tenyészetek, kereskedők	bejelentés						√		√	
	módosítás								√	
	törlés								√	
Elveszett állat <u>Bejelentők:</u> állattartó tenyészetek, kereskedők	bejelentés				√		√		√	
	módosítás								√	
	törlés								√	
Meghiúsult export egyed kikerülésének jelentése az állattartó tenyészet exporttal kiléptette az állatot, de a rakodóhely visszaküldi valami okból. <u>Jellemzők:</u> a rakodóhely 2930-on jelenti az egyed tartózkodását és az egyed visszakerül az eredeti tenyészetbe a marhalevél tetejével. <u>Bejelentők:</u> rakodóhely	bejelentés							√		
	módosítás									
	törlés									
Házi vágás <u>Bejelentők:</u> állattartó tenyészetek	bejelentés				√		√		√	
	módosítás								√	
	törlés								√	
Exportálás, EU kiszállítás, külföldi kiállítás közvetlen tenyészetből <u>Bejelentők:</u> állattartó tenyészetek, kereskedők	bejelentés					√			√	
	módosítás								√	
	törlés								√	



Egyéb

Lezárult tartózkodás (be – kikerülés) utólagos jelentése

Esemény leírása	Tevékenység típusa									
		2010	2011	2014	1926/1934-35 marh.teteje	1927/1936 marh.alja	2930	2021,1144	2931fmódos.	
„Átmeneti” tartózkodás utólagos bejelentése <u>Jellemzők:</u> a marhalevélen nem jelenik meg; se tartási hely, se tartó váltással nem jár. <u>Bejelentők:</u> hazai kiállítás, piac, rakodóhely megghiúsult export vagy vágóhíd megghiúsult vágás esetén	bejelentés						√			
	módosítás								√	
	törlés									√
Régi lezárult tartózkodás utólagos bejelentése <u>Jellemzők:</u> Se az első se az utolsó tartózkodási hely bejelentésére nem alkalmas. Módosítja a marhalevelet. <u>Bejelentők:</u> állattartó tenyészetek, kereskedők	bejelentés						√			
	módosítás								√	
	törlés									√

„Mozgással” nem járó események

Esemény leírása	Tevékenység típusa									
		2010	2011	2014	1926/1934-35 marh.teteje	1927/1936 marh.alja	2930	2021,1144	2931fmódos.	
Elvesztett marhalevél igénylése tenyészet, kereskedő,	igénylés			√						
Egyed adatok módosítása	módosítás		√							



4 Határidők

Esemény	Felelős	Határidő
Borjú megjelölése	Tartó	A születést követő 20. napig
Borjú bejelentése	ENAR felelős	A jelölést követő 7. napig
3. országból importált állat megjelölése	Tartó	Az állategészségügyi vizsgálatot követő 20. napig
3. országból importált állat bejelentése	ENAR felelős	A jelölést követő 7. napig
EU tagállamból beszállított állat bejelentése	ENAR felelős	Az állategészségügyi vizsgálatot követő 7. napig
Kiesett, vagy megrongálódott füljelzők pótlásának megrendelése	Tartó, ENAR felelős	A kiesés, rongálás észlelésétől számított 48 órán belül
Pótlás füljelzők behelyezése	Tartó	A pótlás átvételét követő 48 órán belül
Egyed kikerülésének jelentésére szolgáló marhalevél vagy szelvény átadása az ENAR felelősnek	Tartó	A kikerülést követő 3 napon belül
Egyed bekerülésének jelentésére szolgáló marhalevél átadása az ENAR felelősnek	Tartó	A bekerülést követő 3 napon belül
Elveszett, megsemmisült vagy betelt marhalevél esetén értesíteni az ENAR felelőst	Tartó	Az eseményt követő 3 napon belül
Egyed kikerülésének jelentésére szolgáló marhalevél vagy szelvény kitöltése, és beküldése az országos adatbázisnak	ENAR felelős	A kézhezvételt követő 4 napon belül
Egyed bekerülésének jelentésére szolgáló marhalevél kitöltése, és beküldése az országos adatbázisnak	ENAR felelős	A kézhezvételt követő 4 napon belül
Elveszett marhalevél igénylése	ENAR felelős	Haladéktalanul



5 Kitöltési utasítások

Jelen fejezetben az adatok űrlapokon történő jelentésének általános követelményei, valamint a www.enar.hu honlapról nem letölthető bizonylatok és a webENAR ezekenek megfelelő képernyőinek kitöltési utasításai találhatók. A kitöltési utasítások olyan információkat is tartalmazhatnak, melyek nem a jelen útmutató felhasználói számára szólnak.

5.1 Az űrlapon történő adatszolgáltatás néhány általános formai és tartalmi követelménye

Az ENAR zavartalan működése csak akkor biztosítható, ha az adatszolgáltatás gyors, pontos, és megbízható, továbbá az adatszolgáltatók munkája a tartalmi követelmények mellett kielégíti az alapvető formai követelményeket is. E követelmények betartásával az űrlapok kitöltője saját magát is sok felesleges munkától kímélheti meg. Elég arra gondolni, hogy a hibásan vagy olvashatatlanul kitöltött űrlapokat az adatbázis üzemeltetője kénytelen visszaküldeni javításra vagy újra kitöltésre. Még rosszabb a helyzet, ha a hiba nem szembetűnő, és valamely adat hibásan kerül be az adatbázisba. Ez a későbbiekben esetleg több lépéses, fáradságos javítási feladatokat ró mind az adatszolgáltatóra, mind a számítógépes rendszer üzemeltetőire. A munka valamennyi résztvevőjének közös érdeke tehát, hogy az űrlapok formailag kifogástalanul kitöltve, és tartalmi hibáktól is mentesen kerüljenek az adatbázisba.

5.1.1 Formai követelmények

- Az űrlapokat golyóstollal kérjük kitölteni.
- Minden szöveg nyomtatott betűvel töltendő ki.
- A beírt számok legyenek egyértelműen olvashatók (pl. az 1-es és a 7-es semmiképpen se legyen összetéveszthető).
- Azokban a rovatokban, amelyek függőleges vonalakkal vannak felosztva, két vonalka közé mindig csak egyetlen számot, betűt vagy írásjelet kérünk beírni. A szöveg sohasem lehet hosszabb, mint amennyi így a rovatba beírható.
- A kitöltést célszerű minden esetben az első osztásközben kezdeni.

5.2 2010 Szarvasmarha ENAR bejelentőlap

Az űrlap a Magyarországon megjelölt hazai születésű, vagy harmadik országból importált, átjelölt szarvasmarhák bejelentésére szolgál. Egyúttal a megjelölésre felhasznált adott füljelző felhasználását is jelzi. Az EU-ból beszállított, vagy 8 hónapnál idősebb egyedeket a 2011-es bizonylaton kell bejelenteni.

A hárompéldányos, önátíró bejelentőlapok a füljelzőkkel együtt érkeznek, tartalmazva a rájuk nyomtatott ENAR-számokat, kivéve, ha a füljelzők megrendelőlapján bejelölték, hogy nem kérnek bejelentőlapokat (mert a bejelentéseket elektronikus úton, vagy a webENAR-on keresztül küldik). A bejelentőlapot a füljelző behelyezésével egy időben kell kitölteni. Az első példányt kell beküldeni számítógépes feldolgozásra.

A bejelentés kezelése sürgősséggel is kérhető. Ebben az esetben a feldolgozás, és a marhalevél (súlyos hibás bizonylat esetén a hibalevél) postára adása a bizonylat beérkezésétől, számított maximum 2 munkanapon belül megtörténik. Az ilyen kérés átmenetileg a lap jobb felső sarkán a „sürgős” szó beírásával jelezhető. A sürgősséggel kiállított marhalevél emelt díjas. Ha a Megyei Kormányhivatal Élelmiszerlánc-biztonsági és Állategészségügyi Igazgatóság másképp nem rendelkezett, akkor a beküldési cím a következő:

NÉBIH ENAR, 1537 Budapest, Pf. 397. (Tel.: 06 13463-486).

A második példányt a Marhalevél megérkezéséig a bejelentőlap aláírójának meg kell őriznie. A harmadik példányt a megyei körzetek ENAR felelős állatorvosainak át kell adniuk a megyei körzetbe sorolt tenyészet tartójának.

A vastagon szedett rovatok kitöltése kötelező. A lapon a beérkezés dátuma a feldolgozáshoz szükséges, ezt a rovatot üresen kell hagyni. Az egyed adataira vonatkozó rovatokat minden tenyészetben ki kell tölteni, az ellés adatai közül azonban az ellés módja és a borjú tömege rovatok kitöltése nem kötelező. Az egy rovatához tartozó karikák közül egyszerre csak egyet szabad megjelölni.

1. Az egyed azonosítója blokk

A bizonylaton előre kinyomtatott adat.



2. Az egyed adatai blokk

A **születési dátumban** a megjelölt állat pontos születési dátumát kell megadni. Kitöltése kötelező.

Az **egyed neve** x-szel jelölendő. Kitöltése kötelező.

Az **egyed színe** x-szel jelölendő. Kitöltése kötelező.

A **szarvasmarha fajta kódja** rovatba a fajta kódját kell megadni a 2. táblázat kódértékei szerint. Fajtatiszta szarvasmarha esetében az egyed fajtáját, nem fajtatiszta (keresztezett) esetében a legnagyobb vérhányadot adó fajtát. Egyenlő vérhányad vagy ismeretlen fajtaösszetétel esetében azt a fajtát, ami legközelebb áll az állat külső megjelenéséhez. Ha a fajta nem állapítható meg, akkor húshasznú állat esetén a 98-as, tejhasznú állat esetén a 99-es kód írandó a fajtakód rovatba. Ha **bivaly** vagy **bövény** jelölése történt, akkor korábban leszállított bejelentőlapokon a bivaly illetve a bövény mező jelölendő x-szel, az újabb lapokon a faj kódját kell beírni a 2. táblázat szerint.

Az **előző azonosító** rovatba a harmadik országból importált állat fülében található krotálián lévő külföldi azonosítót kell megadni. A különálló első három értékhelybe az azonosító országkódja kerüljön a füljelzőn látható módon (2 vagy 3 hosszú országkód). Az azt követő 13 értékhelybe a füljelzőn látható azonosító kerüljön (országkód nélkül).

Az **Exportáló ország kódja** mező kitöltése harmadik országból importált állat esetén kötelező. Annak az országnak a kódját kell beírni, ahonnan az egyed exportálták. A jelentősebb országkódok az 1. táblázatban láthatóak.

A **tenyészetkód** rovatba a bejelentő tenyészet kódját kell beírni. Kitöltése kötelező.

A **tartó neve, tenyészet címe** mezőt ellenőrzés céljából kötelező kitölteni.

A **tenyészetbe érkezés** dátumát import esetén kötelező kitölteni.

3. Az ellés adatai blokk

Az **anya (recipiens) azonosítója** rovatot hazai születésű egyed esetén kötelező kitölteni. Hazai egyed bejelentése csak szabályos ENAR számú, és az egyed születése napján a bejelentő tenyészetben nyilvántartott anya (embrió átültetésből származó egyed esetén recipiens anya) megadása esetén fogadható el. A különálló első három értékhelybe az anya azonosítójának az országkódja kerüljön. Magyar azonosító esetén az országkód kitöltése nem kötelező. Külföldi azonosító esetén az 1. táblázatban lévő kódok valamelyike kerülhet a mezőbe. Az azt követő 13 értékhelyre az azonosítószám kerüljön (országkód nélkül), ami magyar ENAR azonosító esetén 10 hosszú, EU ENAR azonosító esetén maximum 12 hosszú szám lehet. Harmadik országból importált, átjelölt állat anyjának azonosítója maximum 13 hosszú lehet.

Az **ikerelés** x-szel történt megjelölése lehetővé teszi az anya azonos ellésidejének elfogadását több borjúra is.

Az **ellés módja** az ellés lefolyásáról ad információt (csak tejtermelés-ellenőrzés alatt álló tenyészetekben kötelező).

A **borjú tömege** a bejelentett egyed születéskor mért tömege (csak tejtermelés-ellenőrzés alatt álló tenyészetekben kötelező).

4. Bejelentő aláírása blokk

A **bejelentés dátumát** kötelező megadni. Ha olyan régebben leszállított füljelzőhöz csatolt bejelentőlapon történik a bejelentés, amelyiken ilyen rovat még nem található, akkor a borjú tömege rovat sorába írja be a bejelentés dátumát.

A bejelentés csak a bejelentő személy **aláírásával** érvényes. Megyei körzetekbe sorolt tenyészet esetén a körzeti kapcsolattartó állatorvosnak, önálló tenyészetek esetén az ENAR felelősnek kell aláírni a bizonylatot. Ha nincs ilyen rovat, akkor a dátum után helyezze el aláírását.

5.3 1144 Egyedek kikerülésének csoportos bejelentő és hibajavító lapja

A 1144-es „Egyedek kikerülésének csoportos bejelentő és hibajavító lapja” a rendszer által kinyomtatott bizonylat. Először abban az esetben nyomtatja ki és küldi meg a rendszer, ha egy tenyészethez a szarvasmarha tartásának felszámolását jelentik be, de a felszámolás nem regisztrálható, mert az adatbázis a tenyészetben még élő szarvasmarhákat tart nyilván. Ilyenkor az űrlap ezeknek az állatoknak a csoportos kijelentésére szolgál (csoportos, mert több állat kerülhet ki egy lapon). Az űrlap egyúttal hibajavító bizonylatként is használható. Ha az első bejelentés hibákat tartalmaz, akkor a rendszer új 1144-es bizonylatot küld ki, amelyen már csak a hibásan beküldött sorok szerepelnek. Ezen a bizonylaton küldheti be a felelősség vállaló a hibák javítását.

A felelősségvállaló a 1144-es lap beérkezése után, a lap kitöltése és beküldése helyett, a NÉBIH Portál webENAR 1144-es képernyőjén is bejelentheti az egyedek kikerülését. Az ilyen bejelentést azonban a rendszer csak akkor fogadja el, ha egyetlen súlyos hibát sem tartalmaz.

Az űrlapot kitöltését követően, ha a Megyei Kormányhivatal Élelmiszerlánc-biztonsági és Állategészségügyi Igazgatóság másképp nem rendelkezett, akkor a következő címre kell beküldeni:

NÉBIH ENAR, 1537 Budapest, Pf. 397.

Az űrlap sorszámmal ellátott. Képernyőn történő bejelentés esetén ezt a sorszámot kell az első rovatba (1144 Hibalevél azonosítója) rovatba beírni.

Az űrlapon a vastagon szedett rovatok kitöltése kötelező.

Az "Érkeztető hatóság tölti ki!" blokkot az űrlapon adatrögzítéskor töltik ki, a bejelentőnek ide **nem szabad** írnia!

1 Tenyészet azonosítása blokk (képernyőn 2.)

Kinyomtatva (**kiírva**) tartalmazza a tenyészetkódot, a tartó nevét és a tenyészet címét.

2 Egyedek blokk (képernyőn 3.)

Az **egyed azonosítója**: itt van kinyomtatva (a képernyőn kijelezve) azoknak az egyedeknek az azonosítója, amelyeket ki kell kerülni. Csak az előre kinyomtatott (kírt) azonosítószámú egyedek kerülhetnek ki, újabb azonosítószám nem írható ide.



Kikerülés vagy kiesés kódja: kötelező kitölteni. A következő kódok valamelyikét kell beírni, illetve a képernyőn kiválasztani. 01: kikerült, 03: elhullott, 04: export 3. országba/kiszállítás EU-ba, 05 elveszett, 10: leölés, 11: külföldi kiállítás, 14: házi vágás, 16: vágóhídon kívüli kényszervágás.

Kikerülés vagy kiesés időpontja: Kötelező kitölteni. Az egyed tenyészetből való kikerülésének vagy kiesésének dátumát kell beírni. Amennyiben a pontos dátum nem ismert, akkor egy hozzávetőleges időpontot kell megadni.

Kiszállítás célja: A kiszállító tenyészet által ismert szándék alapján, tájékoztató jelleggel kell kitölteni, abban az esetben, ha a kikerülés vagy kiesés kódja '(1) Kikerült'. A következő kódok valamelyikét kell beírni illetve kiválasztani. 1: továbbtartásra, 2: vágóhídra, 3: export 3. országba/kiszállítás EU-ba, 4: külföldi kiállításra.

Kikerülés oka: Tenyésztési adat, kitöltése csak tejtermelés-ellenőrzés alatt álló egyed esetén kötelező. A következő kódok valamelyikét kell beírni, illetve kiválasztani. 1: termelési ok, 2: tőgybetegség, tőgygyulladás, 3: szaporodásbiológiai ok, 4: mozgásszervi betegség, 9: egyéb ok.

Célállomás tenyészetkódja: kitöltése nem kötelező, csak tájékoztató jellegű.

Célország kódja: kitöltése nem kötelező. Export 3. országba / kiszállítás EU-ba vagy külföldi kiállításra való kiszállítás esetén adható meg.

3 Felelősség vállaló blokk (képernyőn 4.)

Az űrlapon a **Járási főállatorvos azonosító** rovatba kell beírni a járási főállatorvos kódját, ha ő a felelősség vállaló

Az űrlapon a **Főfelügyelő azonosító** rovatba a főfelügyelő kódját kell beírni, ha ő a felelősség vállaló.

A **Körzet azonosító** rovatba az űrlapon a megyei körzet kódját kell beírni, illetve a képernyőn kiválasztani, ha a körzeti kapcsolattartó állatorvos a felelősség vállaló.

A **Név** rovatba az űrlapon az előző sorban megadott felelősség vállaló nevét kell beírni. A képernyőn ezt a rendszer írja ki.

4 Felelősség vállaló aláírása blokk az űrlapon

A **Bejelentés dátuma** mezőt kötelező kitölteni.

Az **Aláírás** kipontozott sorában kell elhelyezni az aláírást. Ennek hiányában a bejelentés **nem érvényes!**

5.4 Marhalevél

Az eddigiekben kiállított belföldi marhalevél két részből áll. Felső része a 1926-os igazolólap, ennek hátoldalán még a korábbi jogszabály szerint kitöltendő „Állategészségügyi Forgalmképesség Igazolása.” található. Az új szabályozás szerint, az állat átkötése, valamint vágóhídra vagy rakodóhelyre szállítása esetén ide az állatot kísérő állategészségügyi bizonyítvány sorszáma és dátuma, valamint a bizonyítványt kiállító állatorvos bélyegzőszáma és az ENAR-felelős aláírása kerül. Alsó része a 1927-es ellenőrző szelvény. A 2014. január 5-től kezdve készülő új marhalevél már három részből áll. Felső része a 1934-es voltaképpen marhalevél, amely egyben az állat útlevélként is szolgálhat. Ehhez csatlakozik perforációval elválasztva a 1935-ös beérkezés bejelentő és a 1936-os kikerülés bejelentő szelvény. 1934 hátoldala már tartalmazza a bizonyítvány fent felsorolt adatainak megfelelő rovatokat. Az egyedeket életük folyamán mindig el kell látni olyan marhalevéllel, mely az aktuális tartó és tenyészet nevére van kiállítva. Ha hibátlanul bejelentik egy állat beérkezését továbbtartásra egy másik tenyészetbe, akkor a rendszer automatikusan kiállítja az új marhalevelet. Ha a tenyészetet másik tartó veszi át, akkor az új tartónak kérnie kell az új marhalevelek kiállítását. Egy állatra több marhalevél készülhet akkor is, ha nem kerül ki a tenyészetből (pl. tartóváltáskor, vagy ha a marhalevél elvesz stb.). Az egy állatra kiállított marhalevelek kiadási sorszáma mindig eltérő. Csak az utolsó kiadási sorszámu marhalevélen érvényes.

Amennyiben a belföldi marhalevél hátoldala betelik, és az utolsó kiállított állategészségügyi bizonyítvány érvényessége lejárt, akkor új marhalevelet kell igényelni. A régi marhalevelet a jobb felső sarokba írt 'IRATTAR' jelzéssel be kell küldeni a NÉBIH fenti címére

A tenyészetbe érkező, valamint a tenyészetből másik állattartó tenyészetbe, vágóhídra, vagy rakodóhelyen/gyűjtőállomások keresztül külföldre szállított állatokat, valamint az állati tetemeiket is minden esetben 1926-os igazolólap, vagy a 1935-ös szelvényvel egybefüggő 1934-es marhalevél kell, hogy kísérje. Az igazolólaphoz 2014.06.30-ig még belföldre irányuló szállítás esetén is mellékelni kell az állat fel nem használt útlevelét, amennyiben korábban kiállítottak ilyet. Közvetlenül a tenyészetből külföldre szállított állatokat a 1934-es marhalevél kíséri, útlevelként (átmenetileg, 2014. június 30-ig még a korábban kiadott Szarvasmarha Útlevél is kísérelhető).

Az igazolólap egyben bizonylatként is szolgál, az egyed átkötésére. Új típusú marhalevél esetén erre a célra a 1934-gyel egybefüggően beküldött 1935-ös beérkezés bejelentő szelvény szolgál. A bejelentési kötelezettség a NÉBIH Portál megfelelő képernyőinek (web1926, web1935) felhasználásával is teljesíthető. A képernyőn bejelentett átkötéseket azonban csak akkor regisztrálja a rendszer, ha az adatbázisban már regisztrált az állat kikerülése az előző tenyészetből.

Az élő egyed másik állattartó tenyészetbe, vágóhídra, vagy rakodóhelyen/gyűjtőállomáson keresztül külföldre szállítását, vagy a tetem kiszállítását a tenyészetből a 1927-es ellenőrző szelvény, vagy a 1936-os kikerülés-bejelentő szelvény beküldésével, vagy a web-en keresztül a web1927-es ill. web1936-os képernyőn kell bejelenteni. Az egyed elvesztése, házi vágása, vagy vágóhídon kívüli kényszervágása is így jelentendő, de a marhalevelet egybefüggően kell beküldeni, ha papíron jelentenek. Közvetlenül a tenyészetből történő külföldre szállítás esetén a 1935 és 1936 szelvények küldendők be egybefüggően, 1934 útlevelként az állatot kíséri. (2014.06.30-ig még régi útlevellel történő szállítás esetén az igazolólapot és a szelvényt egybefüggően kell beküldeni.) Amennyiben az állatnak korábban útlevelét is kiállítottak, akkor elvesztés, vágóhídon kívüli kényszervágás vagy házi vágás esetén a beküldött marhalevélhez 2014.06.30-ig ezt is csatolni kell

Ha a Megyei Kormányhivatal Élelmiszerlánc-biztonsági és Állategészségügyi Igazgatósága másképp nem rendelkezett, akkor a papíron történő bejelentések beküldési címe a következő:



NÉBIH ENAR, 1537 Budapest, Pf. 397.

A web 1926-os vagy web1935-ös képernyőn történt bejelentések esetében a megfelelő 1926-os ill. 1934-35-ös lapokat 30 napon belül, összegyűjtve egy WEB jelzéssel ellátott borítékban be kell küldeni a fenti címre. A visszaküldött 1926-os lapok jobb felső sarkába kérjük a WEB szöveget felírni, a 1935-ös szelvény jobb oldalán pedig a 'Weben rögzített' jelzésű négyzetet bejelölni. Ha a web1927-es vagy web1936-os képernyőn elvesztést, házi vágást, vágóhídon kívüli kényszervágását, vagy tenyészetből történt exportot jelentettek, akkor a bejelentőnél maradt teljes marhalevelet (külföldre szállítás esetén csak a két szelvényt) kell egybefüggően beküldeni. (Amennyiben elveszett vagy házilag levágott állatnak korábban útlevelet is kiállítottak, akkor ezt is be kell küldeni.) Minden más esetben a bejelentés alapjául szolgáló 1927-es és 1936-os ellenőrző szelvényeket 3 évig meg kell őrizni.

5.4.1 1926 Belföldi Marhalevél Igazolólapon és 1935 Beérkezés-Bejelentő Szelvény, valamint web1926 és web1935 képernyők

A magyar ENAR azonosítóval vagy EU ENAR azonosítóval megjelölt egyed beérkezését a fogadó tenyészetbe, és a fogadóhely adatait az 1926-os Belföldi Marhalevél – Igazolólapon (marhalevél felső része) vagy a web 1926-os képernyőn, ill. a 1935-ös Beérkezés-Bejelentő Szelvényen, vagy a web1935-ös képernyőn kell bejelenteni. Papír alapú bejelentés esetén a fogadó tenyészetnek ki kell töltenie a bizonylatot a saját adataival, majd be kell küldeni azt az adatfeldolgozás helyére. A képernyőn viszont még meg kell adni az igazolólapon ill. a szelvény azonosításához szükséges, valamint a hátoldalon szereplő adatokat is. Képernyőn történt bejelentés azonban csak akkor regisztrálható, ha már regisztráltak az állat kikerülését az előző tenyészetből!

A bejelentés kezelése, a marhalevél kiállítása, sürgősséggel is kérhető. Ebben az esetben a feldolgozás, súlyos hibás bizonylat esetén a hibalevél, súlyos hibától mentes 1926-os vagy 1935-ös esetén pedig az új marhalevél postára adása a bizonylat beérkezésétől, számított maximum 2 munkanapon belül megtörténik. Az ilyen kérést 3.7-nél kisebb verziószámú 1926-os nyomtatvány jobb felső sarkán a „sürgős” szó beírásával jelezhető. A 3.7-es, vagy annál nagyobb verziószámú 1926-os nyomtatvány, valamint a 1935-ös szelvény már tartalmazza a Fogadóhelyen kitöltendő adatok blokk tenyészetkód sorában a sürgősség jelzésére megjelölhető rovatot. Képernyőn történő bejelentést a rendszer csak súlyos hiba nélkül fogad el, a bejelentést mindig azonnal regisztrálja. Sürgősség jelzése esetén a marhalevelet a bevittelt követő 2 munkanapon belül postára adják. A sürgősséggel kiállított marhalevél emelt díjas.

Fontos figyelmeztetés: 2012.09.30 után beérkezett állat 1926-os vagy 1935-ös lapon jelentett átkötése csak akkor regisztrálható, és az új marhalevél csak akkor állítható ki, ha a lap hátoldala megfelel a következőknek:

- tartalmazza az állatot kísérő állategészségügyi bizonyítvány sorszámát és dátumát, a dátum legfeljebb 30 nappal lehet korábbi az egyed beérkezésének dátumánál;
- tartalmazza a bizonyítványt kiállító állatorvos bélyegzőjének számát, és az ENAR-felelős aláírását;
- 2013. május 1. előtt kiállított bizonyítvány esetén még akár hatósági akár kamarai bélyegző számmal, ezt követően azonban már csak kamarai bélyegzőszámmal fogadható el a bejelentés.

Web1926-os vagy web1935-ös képernyőn történt bejelentés pedig csak akkor fogadható el, ha az állategészségügyi blokk adatait (sorszám, dátum, pecsét száma) hiánytalanul és hibátlanul megadják. Ezeket mindig a bizonyítvány alapján kell bejelenteni, függetlenül attól, hogy mi áll a marhalevél hátoldalán!

1. Azonosító adatok csak a képernyőn kell ezeket megadni

Az **ENAR szám** mező első két értékhelyére a kétjegyű országkód kerül. Az azt követő 12 értékhelyre a 10 jegyű magyar ENAR szám, vagy EU ENAR azonosító esetén a maximum 12 karakter hosszú azonosítószám kerül. A rovat kitöltése minden esetben kötelező.

A **Kiadási sorszám** mezőbe az igazolólapon ill. a szelvény felső jobb sarkában található sorszámot kell beírni. Kitöltése kötelező.

Az **Any (recipiens) azonosító** mezőbe a marhalevélen található azonosítót kell átmásolni. A különálló első két rovatba az anya azonosítójának az országkódja kerül. Az azt követő 13 értékhelyre az azonosító kerül, ami magyar ENAR azonosító esetén 10 hosszú, EU ENAR azonosító esetén maximum 12 hosszú lehet. Harmadik országból importált, átjelölt állat anyjának azonosítója maximum 13 hosszú lehet. Ha az anya azonosító ki van nyomtatva a marhalevélen, akkor web1926/web1935 esetén a rovat kitöltése kötelező.

2. A fogadó helyen kitöltendő adatok blokk

A **„Vágóhíd, állati hulladék megsemmisítő szervezet, (gyűjtőállomás, rakodóhely) vagy egyéb tenyészet tenyészetkódja”** mezőbe az úrlapon az állatot fogadó tenyészet tenyészetkódját kell beírni. A mező kitöltése kötelező. A képernyőn a rovatban a rendszer kijelez egy vagy több tenyészetkódot, ez elfogadható, vagy a megfelelő kód kiválasztandó, ha a bejelentőnek több tenyészethez van felhatalmazása (pl. körzeti kapcsolattartó).

A **„Sürgősséggel kezelendő”** mezőbe akkor kell egy X-t tenni, illetve azt a képernyőn bejelölni, ha a bejelentés kezelését sürgősséggel kérik.

A **„Rakodó helyről/vágóhídon való kikerülés kódja”** és a **„Célország kódja”** mezőket természetesen nem kell kitölteni.

A **„Fogadóhelyre érkezés dátuma”** mező kitöltése kötelező.

Az **„(EU kiszállítás/export)/vágás dátuma”** mezőt nem kell kitölteni.

Aláírás (csak 1935-ön): a beküldött 1935-ös szelvény csak a bejelentő aláírásával érvényes!



3. Állategészségügyi adatok blokk (csak a képernyőn)

A képernyőn, a marhalevél hátoldala, ill. az állategészségügyi bizonyítvány alapján, annak megfelelően töltendő ki. Az átkötés bejelentése csak akkor fogadható el, ha minden rovatot kitöltenek, és egyiket sem terheli súlyos hiba.

Állategészségügyi bizonyítvány sorszáma: ha a beérkezés dátuma későbbi, mint 2012.09.30., akkor nem hiányozhat.

Állategészségügyi bizonyítvány dátuma: nem hiányozhat, és átmenetileg legfeljebb 30 nappal, (a későbbiekben 48 órával) lehet korábbi az egyed beérkezésének dátumánál. Ha az állat forgalomképesség igazolással ellátott marhalevél hátoldallal, 2012.10.01. előtt érkezett, akkor a forgalomképesség igazolás dátumát kell itt megadni.

Hatósági bélyegző száma vagy **Kamarai bélyegző száma:** átkötés esetén nem hiányozhat. 2012.09.03-nál nem későbbi dátum esetén csak hatósági, 2013.04.30. utáni dátum esetén csak kamarai bélyegző szám fogadható el, a közbenső időszakra bármelyiket elfogadja a rendszer. Hatósági bélyegző szám megadása esetén csak az indító tenyészet megyéjében illetékes állatorvos bélyegzőjének száma fogadható el.

5.4.2 1927 Belföldi Marhalevél-Igazolólap Ellenőrző Szelvénye és 1936 Kikerülés-Bejelentő Szelvény, valamint web1927 és web1936 képernyők

A magyar ENAR azonosítóval vagy EU ENAR azonosítóval megjelölt egyed ill. tetem kikerülésének jelentésére a 1927-es ellenőrző szelvény és a web 1927-es képernyő, továbbá a 1936-os kikerülés-bejelentő szelvény és a web1936-os képernyő szolgál. Az egyed kikerülésekor a szelvényt le kell tépni, a marhalevél felső része (a 1926-os Igazolólapp-marhalevél ill. az egybefüggő 1934-es Marhalevél és 1935-ös beérkezés-bejelentő szelvény) az egyedet kíséri. Ilyenkor a kikerülés kötelező bejelentése kétféle módon lehetséges. Egyik esetben a szelvényt ki kell tölteni a kikerülés adataival, és be kell küldeni azt az adatfeldolgozás helyére. Másik lehetőség, hogy a kikerülést a web 1927-es ill. a web1936-os képernyőn jelentik. Utóbbi esetben a szelvényt 3 évig meg kell őrizni a tenyészetben. Kivételesen a fentiek alól, ha az egyedet közvetlenül a tenyészetből külföldre szállították (export, külföldi kiállítás). Ebben az esetben a bejelentés történhet kitöltött 1936-os szelvény és a vele egybefüggő, üresen hagyott 1935-ös beérkezés-bejelentő szelvény beküldésével, vagy a web1936-os képernyőn. Képernyőn történt bejelentés esetén a két szelvényt egybefüggően 30 napon belül be kell küldeni. A 1934-es marhalevél az állatot kíséri. (2014.06.30-ig még lehetséges az állatot korábban kiadott Szarvasmarha Útlevelel is kiszállítani. Ekkor a bejelentés történhet a kitöltött 1927-es szelvény és az igazolólap egybefüggő beküldésével, vagy a web1927-es képernyőn. Utóbbi esetben a marhalevelet egybefüggően kell 30 napon belül beküldeni.)

A fenti szelvények ill. képernyők szolgálnak annak bejelentésére is, ha az állat elveszett, házi vágás vagy vágóhídon kívüli kényszervágás történt. Ilyenkor a marhalevél egybefüggően a tenyészetben maradt. Ezekben az esetekben a bejelentés egyik módja, hogy a marhalevelet a szelvény kitöltése után, egybefüggően, a 1926-os és a 1927-es részét, ill. a 1934-es és a két szelvényt nem elválasztva beküldik. (Ha a véletlenségből mégis szétválasztották volna, akkor a részeket egymás mellé tűzve kell az adatfeldolgozás helyére küldeni.) A bejelentés azonban ezekben az esetekben is történhet a web 1927-es ill. web1936-os képernyőn. Ha ezt a megoldást választják, akkor a marhalevelet egybefüggően (vagy a részeket összetűzve) 30 napon belül be kell küldeni a NÉBIH fent megadott címére.

Az **ENAR szám** mező kitöltése a képernyőn kötelező. Első két értékhelyére a kétjegyű országkódja kerül. Az azt követő 12 értékhelyre a 10 jegyű magyar ENAR szám, vagy EU ENAR azonosító esetén a maximum 12 karakter hosszú azonosítószám kerül. A rovat kitöltése minden esetben kötelező.

A **Kiadási sorszám** mezőbe a szelvény felső jobb sarkában található sorszámot kell beírni a képernyőn.

A **Tenyészetkód** mezőbe a képernyőn kötelezően be kell másolni az előbbi sorszám alatt kinyomtatott kódot, az országgel nélkül.

A **„Kikerülés vagy kiesés kódja”** mező kitöltése a képernyőn és a papíron is kötelező. Egyetlen kivétel a papíros kitöltés esetén, ha a tenyészetből közvetlen külföldre szállítást jelentenek olyan régi úrlapon, melyen a megfelelő rovat hiányzik. Ilyen esetben ezt a felső részen kell bejelölni. Az állat vágóhídon kívüli kényszervágása esetén a 1927-es szelvényen és a web1927-es képernyőn a „Kényszervágási javaslat” rovatot kell megjelölni.

A **„Kikerülés vagy kiesés időpontja”** mező kitöltése kötelező.

A **„Célállomás tenyészetkódja”** mező kitöltése tájékoztató jellegű, kitöltése nem kötelező.

A **„Kiszállítás célja”** mezőt, ha szerepel az ellenőrző szelvényen, akkor a kiszállító tenyészet által ismert szándék alapján tájékoztató jelleggel kell kitölteni, de csak abban az esetben, ha a „Kikerülés vagy kiesés kódja” mezőn előzőleg a '(1) Kikerült' kódot adtuk meg.

A **„Célország kódja”** mező 1936-on és web-1936-on külföldre közvetlenül a tenyészetből indított szállítás esetén töltendő ki, ha ismert.

A **„kikerülés vagy kiesés oka”** rovat kitöltése nem kötelező.

Aláírás (csak 1936-on): a beküldött 1936-os szelvény csak a bejelentő aláírásával érvényes!



6 Az elektronikus adatok rekordképe

Elsősorban azokban a tenyészetekben, amelyekben számítógépes rendszer üzemel, lehetőség van a bizonylatok kitöltése helyett meghatározott formátumú adatállományban küldeni az egyedbejelentés adatait. Lehetőség van továbbá arra is, hogy ilyen formában kérjék több állat marhalevelének cseréjét, pl. azért mert ezeket külföldre kívánják szállítani, de még régi 1926-os Marhalevél-Igazolólapjuk van. Az adatok leellenőrzése azonos módon történik, mint a bizonylaton érkezett adatoké. A hibás adatokról is ugyanolyan hiba-értesítéseket küld a rendszer.

Az EU-ból érkezett állatok elektronikus bejelentésekor figyelembe kell venni azt, hogy az adatállomány feldolgozása, ezzel a marhalevél kiállítása csak azt követően lehetséges, hogy előzőleg a külföldi állatokat kísérő útlevelek az adatbázishoz beérkeznek és azokról az EU által előírt információkat berögzítik. Mivel az elektronikusan küldött adatoknak és a papír formátumú útleveleknek az adatrögzítés helyére ilyen egymásutániségben történő eljuttatása csak nehezen megoldható, ezért a beküldőnek bizonyos figyelemmel kell lennie arra, hogy az útlevelek berögzítésére sor kerüljön, mielőtt a bejelentési adatállomány betöltődik a rendszerbe. Ugyanis, ha a bejelentési adatállomány betöltését követő feldolgozás során az EU-ból származó egyedhez nem talál a rendszer előzőleg berögzített útlevelet, ez súlyos hiba, és ezért az egyed nem regisztrálja az adatbázisban, a bejelentést meg kell ismételni.

A rendszer úgy ad támogatást az ilyen helyzet elkerülésére, hogy az útlevél hiánya miatt elutasított bejelentésről az első bejelentés beérkezésétől számított 20 napig nem ad hibajelzést. A bejelentés betöltését naponta megkísérli, és amint megtalálja az egyedhez időközben berögzített útlevelet, sikeresen regisztrálja az egyedet és kiállítja a marhalevelet. Ez azt jelenti, hogy az elektronikus adatállomány beküldését követően a szarvasmarha tartónak 20 napja van arra, hogy az adatállományban szereplő EU-s állatok útlevelét regisztráltassa az adatbázisban.

6.1 Az input állományok neve

Az elektronikus állományoknak megváltozott a neve. A régi névvel 2010.09.01—től követően már nem tudunk állományokat elfogadni.

További változás, hogy az ENAR adatbejelentést tartalmazó állományokban nem lehet más (például termékenyítés) adatbejelentés.

Az új állománynevek:

Gnnnnn.inp

ahol nnnnn a körzet kódja (jobbra ütköztetve, 0-val feltöltve). Az állomány a megyei körzetbe tartozó tenyészetekbe történő bejelentéseket, módosításokat, kikerültetéseket, marhalevél kéréseket tartalmazza.

vagy

Hnnnnnnn.inp

ahol nnnnnnn az önálló tenyészet TIR kódja (jobbra ütköztetve, 0-val feltöltve). Az állomány a tenyészetbe történő bejelentéseket, módosításokat, kikerültetéseket, marhalevél kéréseket tartalmazza.

6.2 ENAR bejelentések rekordképe

Az EU ENAR azonosító kezelése miatt az adatokat 2004. októberétől a lenti, új megváltozott formában kell küldeni.



Megnevezés	Forma	Megjegyzés
Input bizonylat kódja	N(4)	Fix 3013
Tevékenység kódja	N(1)	1 Módosítás, 2 Törlés, 3 Új jelölés bejelentés, 4 EU beszállítás bejelentése
Tenyészetkód	N(7)	Jobbra ütköztetve,0-val feltöltve
EU ENAR azonosító országkódja	Ch(2)	
Az egyed száma (ENAR)	N(12)	
Születési dátuma	N (8)	ééééhhnn formátumban
Neme	N(1)	1 hímivarú, 2 nőivarú
Szine	N(1)	
Fajta	N(2)	A szarvasmarha fajta kódja.
Bivaly	N(1)	Bivaly esetén 1(igen) , bivaly jel törlése esetén 2(nem), különben üres.
Bövény	N(1)	Bövény esetén 1(igen) , bövény törlése esetén 2(nem), különben üres.
Előző azonosító ország	Ch(3)	Ha az előző azonosítóban külföldi azonosító van megadva, akkor az azonosító országkódja Jobbra ütköztetve
Előző azonosító	Ch(13)	Tehénszám 10 poz. numerikus, fülszám 13 poz. numerikus, külföldi azonosító maximum 13 poz. Alfa numerikus, vagy üres. Balra ütköztetve.
Exportáló/beszállító ország	Ch(3)	Ha az állat nem hazai születésű, akkor a exportáló/beszállító ország kódja. Jobbra ütköztetve.
Anyá azonosító országa	Ch(3)	Ha az anyá azonosítóban külföldi vagy EU azonosító van megadva, akkor az azonosító országkódja. Jobbra ütköztetve.
Anyá azonosító	Ch(13)	ENAR 10 poz. numerikus, tehénszám 10 poz. numerikus, külföldi azonosító max. 13 poz. alfa numerikus, EU ENAR max 12.poz. numerikus vagy üres. Balra ütköztetve
Ikerelés	N(1)	Ikerelés esetén 1, különben üres
Ellés módja	N(1)	0,1,2,3,4,5 lehet
Borjú tömege	N(2)	Jobbra ütköztetve
Tenyészetbe érkezés dátuma	N(8)	ééééhhnn formátumban

6.3 Marhalevél igénylések rekordképe

Az EU ENAR azonosító kezelése miatt az adatokat 2004. októberétől a lenti, új megváltozott formában kell küldeni.

Megnevezés	Forma	Megjegyzés
Input bizonylat kódja	N(4)	Fix 3015
Tenyészetkód	N(7)	Jobbra ütköztetve, 0-val feltöltve
EU ENAR azonosító országkódja	Ch(2)	
Az egyed száma (ENAR)	N(12)	



7 Kódszótárak

7.1 Színkódok

Kód	Szín
0	nem kategorizálható
1	feketetarka
2	Vöröstarka
3	fekete-vörös
4	zsemletarka (Magyartarka)
5	egyéb tarka
6	egyszínű fekete (Angus)
7	egyszínű vörös (Limousin, Red Lincoln)
8	egyszínű zsemleszínű (Charolais, Bl
9	egyszínű egyéb



7.2 Egyes országok ISO betűjelei, valamint EU azonosító jelük

1. EU országok táblázata	
Ausztria	AT
Belgium	BE
Bulgária	BG
Ciprus	CY
Csehország	CZ
Dánia	DK
Egyesült Királyság	UK
Észtország	EE
Finnország	FI
Franciaország	FR
Görögország	EL
Hollandia	NL
Írország	IE
Lengyelország	PL
Lettország	LV
Litvánia	LT
Luxemburg	LU
Magyarország	HU
Málta	MT
Nagy-Britannia	GB
Németország	DE
Olaszország	IT
Portugália	PT
Románia	RO
Spanyolország	ES
Svédország	SE
Szlovákia	SK
Szlovénia	SI



2. Egyes nem EU országok táblázata		
Amerikai Egyesült Államok	USA	US
Ausztrália	AUS	AU
Bosznia	BIH	BA
Horvátország	HRV	HR
Izrael	ISR	IL
Kanada	CAN	CA
Norvégia	NOR	NO
Oroszország	RUS	RU
Svájc	CHE	CH
Szerbia és Montenegró	SCG	CS
Új-Zéland	NZL	NZ
Ukrajna	UKR	UA

7.3 Fajtakódok

Fajta	Kód	Fajta	Kód
Aberdeen angus	18	Kosztromai	15
Angelni	85	Limousin	31
Aubrac	89	Lincoln Red	70
Ayrshire	14	Magyar szürke	04
Magyar házibivaly	97	Magyartarka	01
Blonde d'aquitaine	82	Maine Anjou	86
Borzderes	03	Marchigiana	72
Bövény	96	Meuse-Rhine-Yssel (MRY)	28
Brown Swiss	88	Mokány marha	19
Charolais	16	Montbeliarde	63
Chianina	32	Murray grey	34
Dán vörös	61	Normande	65
Dexter	23	Norvég vörös	62
Egyéb bivaly	95	Őstulok	71
Egyéb húshasznú	98	Piemonti	87
Egyéb tejhasznú	99	Pinzgau	24
Eringer	84	Salers	29
Európai feketetarka lapály	13	Santa gertrudis	64
Európai vöröstarka lapály	27	Shever	83
Galloway	50	Skót felföldi	92
Hereford	17	SMR	60
Holstein-fríz	22	Svéd vöröstarka lapály	46



Fajta	Kód	Fajta	Kód
Jak	90	Wagyu	30
Jersey	12	Watussi	91
Kárpáti borzderes	33	Zebu	80
Kék belga	81		



8 A bizonylatok mintái

Ebben a fejezetben a bizonylatok használatának jobb megértése érdekében mellékeljük azon bizonylatok mintaképeit, melyek nem letölthetők, a www.enar.hu honlapról. Ezek a minták azonban nem alkalmasak adatbejelentésre, ezért szerepel rajtuk a 'MINTA' felirat. Adatbejelentésre kizárólag a füljelzők mellett leszállított bejelentőlapok, ill. a rendszer által kinyomtatott 1144-es lapok, vagy a NÉBIH portál megfelelő képernyői használhatóak.

8.1 2010 ENAR bejelentőlap (minta)

Nemzeti Élelmiszerlánc-biztonsági Hivatal		Szarvasmarha ENAR	
2010		Szarvasmarhák Egységes Nyilvántartási és Azonosítási Rendszere	
SZARVASMARHA ENAR BEJELENTŐLAP			
Érkeztető hatóság tölti ki!			
Beérkezési dátum:	Beérkezés módja:	Postára adás dátuma:	Boríték azonosító: / / Bizonylat azonosító:
1. Egyed azonosítása			
Az egyed azonosítója: <input type="text"/>			
2. Az egyed adatai			
Születési dátum:	<input type="text"/>	<input type="text"/>	<input type="text"/>
Neme:	<input type="radio"/> (1) Hímivarú <input type="radio"/> (2) Nőivarú		
Színe:	<input type="radio"/> (1) Feketetarka <input type="radio"/> (3) Fekete-vörös <input type="radio"/> (5) Egyéb tarka <input type="radio"/> (7) Egyszínű vörös <input type="radio"/> (9) Egyszínű egyéb <input type="radio"/> (2) Vöröstarka <input type="radio"/> (4) Zsemletarka <input type="radio"/> (6) Egyszínű fekete <input type="radio"/> (8) Egyszínű zsemleszínű <input type="radio"/> (0) Nem kategorizálható		
Szarvasmarha fajta/faj kódja:	<input type="text"/>		
Előző azonosító:	<input type="text"/>		
Exportáló / beszállító ország kódja:	<input type="text"/>		
Tenyésztkód:	<input type="text"/>		
Tartó neve, tenyészet címe:		
Tenyészetbe érkezés dátuma:	<input type="text"/>		
3. Az ellés adatai			
Anya(recipiens) azonosítója:	<input type="text"/>		
Ikerellés:	<input type="radio"/>		
Ellés módja:	<input type="radio"/> (1) Könnyű, segítség nélkül <input type="radio"/> (3) Nehéz, szaktechnikai beavatkozás nélkül <input type="radio"/> (5) Műteti beavatkozással <input type="radio"/> (2) Könnyű, segítséggel <input type="radio"/> (4) Nehéz, szaktechnikai beavatkozással <input type="radio"/> (0) Nincs információ		
Borjú tömege:	<input type="text"/> kg		
4. Bizonylat kezelése			
Sürgősséggel kezelendő:	<input type="checkbox"/>		
5. Bejelentő aláírása			
A bejelentés dátuma:	<input type="text"/>	<input type="text"/>	<input type="text"/>
Bejelentő:	<input type="text"/>		



8.2 1144 Egyedek kikerülésének bejelentő és hibajavító lapja (minta)

 1144	Szarvasmarha ENAR Szarvasmarhák Egységes Nyilvántartási és Azonosítási Rendszere Egyedek kikerülésének csoportos bejelentő és hibajavító lapja	Kelt: 2013.02.15					
Erkezéltő hatóság tölti ki!							
Beérkezési dátum:	Beérkezés módja:	Postára adás dátuma:	Boríték azonosító: / /	Bizonylat azonosító:			
Tisztelt Ügyfelünk! Értesítjük, hogy a 2010.01.02 -n beérkezett 1144 Egyedek kikerülésének csoportos bejelentő és hibajavító lapja hibás. Kérjük a bizonylaton alján / hátoldalán felsorolt hibák javítása után a hibajavító lapot visszaküldeni szíveskedjenek.							
Eddig beküldött bizonylatok:							
1. Tenyészet azonosítása							
Tenyészetkód :		985451					
Tartó neve, tenyészet címe:		Hogyák Ferenc 7781 Sáros, Kossuth U. 63.					
2. Egyedek							
Sz.	Az egyed azonosítója	Kikerülés/ kiesés kódja	Kikerülés vagy kiesés időpontja	Kiszállítás célja	Kikerülés oka	Célatómás tenyészetkódja	Célszág kódja
1.	HU 3098709800	<input type="text"/>	<input type="text"/>	<input type="text"/>	<input type="text"/>	<input type="text"/>	<input type="text"/>
2.	HU 3098709800	<input type="text"/>	<input type="text"/>	<input type="text"/>	<input type="text"/>	<input type="text"/>	<input type="text"/>
3.	HU 3098709800	<input type="text"/>	<input type="text"/>	<input type="text"/>	<input type="text"/>	<input type="text"/>	<input type="text"/>
4.	HU 3098709800	<input type="text"/>	<input type="text"/>	<input type="text"/>	<input type="text"/>	<input type="text"/>	<input type="text"/>
5.	HU 3098709800	<input type="text"/>	<input type="text"/>	<input type="text"/>	<input type="text"/>	<input type="text"/>	<input type="text"/>
6.	HU 3098709800	<input type="text"/>	<input type="text"/>	<input type="text"/>	<input type="text"/>	<input type="text"/>	<input type="text"/>
7.	HU 3098709800	<input type="text"/>	<input type="text"/>	<input type="text"/>	<input type="text"/>	<input type="text"/>	<input type="text"/>
8.	HU 3098709800	<input type="text"/>	<input type="text"/>	<input type="text"/>	<input type="text"/>	<input type="text"/>	<input type="text"/>
9.	HU 3098709800	<input type="text"/>	<input type="text"/>	<input type="text"/>	<input type="text"/>	<input type="text"/>	<input type="text"/>
10.	HU 3098709800	<input type="text"/>	<input type="text"/>	<input type="text"/>	<input type="text"/>	<input type="text"/>	<input type="text"/>
11.	HU 3098709800	<input type="text"/>	<input type="text"/>	<input type="text"/>	<input type="text"/>	<input type="text"/>	<input type="text"/>
12.	HU 3098709800	<input type="text"/>	<input type="text"/>	<input type="text"/>	<input type="text"/>	<input type="text"/>	<input type="text"/>
13.	HU 3098709800	<input type="text"/>	<input type="text"/>	<input type="text"/>	<input type="text"/>	<input type="text"/>	<input type="text"/>
14.	HU 3098709800	<input type="text"/>	<input type="text"/>	<input type="text"/>	<input type="text"/>	<input type="text"/>	<input type="text"/>
15.	HU 3098709800	<input type="text"/>	<input type="text"/>	<input type="text"/>	<input type="text"/>	<input type="text"/>	<input type="text"/>
16.	HU 3098709800	<input type="text"/>	<input type="text"/>	<input type="text"/>	<input type="text"/>	<input type="text"/>	<input type="text"/>
17.	HU 3098709800	<input type="text"/>	<input type="text"/>	<input type="text"/>	<input type="text"/>	<input type="text"/>	<input type="text"/>
3. Felelősség váltató							
Járósi főállatorvos azonosító: <input type="text"/>		Főfelügyelő azonosító: <input type="text"/>		Körzet azonosító: <input type="text"/>			
Név: _____							