



ÚTMUTATÓ

a MEGYEI KÖRZETEK KIJELÖLT KAPCSOLATTARTÓ
ÁLLATORVOSAI részére

a szarvasmarha ENAR bizonylatainak
használatához

7.2. verzió

(2017. október)



TARTALOMJEGYZÉK

1	ÁLTALÁNOS TUDNIVALÓK	4
2	AZ ADATSZOLGÁLTATÁS BIZONYLATAI	6
3	A FELADATOK ÉS A KAPCSOLÓDÓ ADATSZOLGÁLTATÁSOK	9
3.1	Füljelzők, segédeszközök igénylése, a füljelzőkkel kapcsolatos események jelentése	9
3.1.1	Füljelzők, segédeszközök igénylése	10
3.1.2	Pótlandó füljelzők igénylése	12
3.1.3	Füljelzők átadása	13
3.1.4	Füljelzők letiltása, letiltásának feloldása	13
3.1.5	Füljelző megrendelések törlése	13
3.2	Egyedek megjelölése	13
3.2.1	Születéskor	14
3.2.2	Import esetén	14
3.3	Egyedek bejelentése	14
3.3.1	Hazai füljelzővel megjelölt egyed bejelentése	14
3.3.2	EU füljelzővel megjelölt egyed bejelentése	15
3.4	Bejelentés adatainak módosítása	15
3.5	Bejelentés törlése	16
3.6	Régebben megjelölt egyed bekerülése	16
3.6.1	Bekerülés más hazai tenyészetből (átkötés, vásárlás)	16
3.6.2	Külföldről visszaérkezett állat bejelentése	19
3.6.3	Elveszett állat megkerülése	19
3.7	Kikerülések jelentése	19
3.7.1	Élő állat kikerülése más hazai tenyészetbe, vágóhídra, rakodóhelyre (gyűjtőállomásra)	19
3.7.2	Elhullás/leölés jelentése	20
3.7.3	Az állat elveszésének, vágóhídon kívüli kényszervágásának, vagy házi vágásának jelentése	20
3.7.4	Közvetlenül a tenyészetből történő export és külföldi kiállításra szállítás jelentése	21
3.7.5	2021 Egyed kikerülésének jelentése ellenőrző, ill. kikerülés bejelentő szelvény hiányában	21
3.7.6	1144 Egyedek kikerülésének csoportos bejelentő és hibajavító lapja	21
3.8	Szarvasmarhák tartózkodási helyének módosítása	22
3.8.1	Tévesen jelentett bekerülés érvénytelenítése	22
3.8.2	Tévesen jelentett kikerülés érvénytelenítése	22
3.8.3	Regisztrált beérkezés vagy kikerülés adatainak módosítása	22
3.8.4	Lezárult tartózkodások utólagos jelentése és módosítása	22
3.9	Új marhalevél kérése	22
3.10	Események jelentése a szarvasmarha ENAR-ban (táblázat)	23
4	HATÁRIDŐK	29
5	KITÖLTÉSI UTASÍTÁSOK	31
5.1	Az űrlapon történő adatszolgáltatás néhány általános formai és tartalmi követelménye	31
5.1.1	Formai követelmények	31
5.2	2010 Szarvasmarha ENAR bejelentőlap	31
5.3	1144 Egyedek kikerülésének csoportos bejelentő és hibajavító lapja	32
5.4	Marhalevél	33
5.4.1	1926 Belföldi Marhalevél Igazolólappal és 1935 Beérkezés-Bejelentő Szelvény	34
5.4.2	1927 Belföldi Marhalevél-Igazolólappal Ellenőrző Szelvénye és 1936 Kikerülés-Bejelentő Szelvény	35
6	AZ ELEKTRONIKUS ADATOK REKORDKÉPE	36
6.1	Az input állományok neve	36



6.2	ENAR bejelentések rekordképe	37
6.3	Marhalevél igénylések rekordképe	37
7	KÓDSZÓTÁRAK	38
7.1	Színkódok	38
7.2	Egyes országok ISO betűjelei, valamint EU azonosító jelük	39
7.3	Fajtakódok	40
8	A BIZONYLATOK MINTÁI	<u>4241</u>
8.1	2010 ENAR bejelentőlap (minta)	<u>4241</u>
8.2	1144 Egyedek kikerülésének csoportos hibajavító lapja (minta)	<u>4342</u>



1 Általános tudnivalók

Az Útmutatóban alkalmazott rövidítések, fogalmak:

Egység:	A Megyei Kormányhivatal élelmiszerlánc-biztonsági kérdésekben illetékes főosztálya, mint szabad füljelzővel a füljelző ellátásban részt vevő szereplő
ENAR központ:	A NÉBIH Állattenyésztési Igazgatóság által működtetett központi ENAR üzemeltetési és ügyfélszolgálati iroda
ENAR:	Egységes Nyilvántartási és Azonosítási Rendszer
ENAR felelős:	Megyei körzetben az illetékes megyei élelmiszerlánc biztonsági hatóság által kijelölt, illetve megbízott körzeti kapcsolattartó állatorvos, önálló tenyészetekben az állattartó által megbízott ENAR feladatokat ellátó személy
EU ENAR azonosító:	Más tagállami ENAR jelölés szerinti azonosító.
EU füljelző:	Más tagállam EU ENAR azonosítóját tartalmazó, a tagállamban behelyezett füljelző.
Főfelügyelő:	A Megyei Kormányhivatal területileg illetékes, szarvasmarha-tenyésztési főfelügyelője.
Járási főállatorvos:	A Járási Állat-egészségügyi és Élelmiszerlánc-ellenőrző Hivatal vezető járási főállatorvos a közigazgatási hatósági ügyekben elsőfokú jogkörben jár el, irányítja és ellenőrzi az adott járásban az ENAR működését, igazolja az ENAR bizonylatokon az útmutatóban foglaltak szerinti esetekben a TIR, ENAR eseményeket.
Koordinátor:	Az illetékes megyei élelmiszerlánc-biztonsági hatóság által kijelölt hatósági állatorvos, aki irányítja és ellenőrzi az adott megyében a TIR és az ENAR működtetését.
Körzeti kapcsolattartó állatorvos	Az illetékes megyei élelmiszerlánc-biztonsági hatóság által kijelölt, illetve megbízott állatorvos, aki a megyei körzetbe sorolt tenyészetek esetében az ENAR működtetésével kapcsolatos feladatokat kizárólagosan végezheti.
Magyar ENAR szám:	Az egyed megjelölésére és azonosítására használt, Magyarország ISO kódjából (HU), és tíz számjegyből álló egyedi kód.
Megyei élelmiszerlánc-biztonsági hatóság:	A Megyei Kormányhivatal élelmiszerlánc-biztonsági kérdésekben illetékes főosztálya
MgSzH:	Mezőgazdasági Szakigazgatási Hivatal
NÉBIH	Nemzeti Élelmiszerlánc-biztonsági Hivatal (cím: 1024 Budapest, Keleti Károly u. 24.). 2012. március 15-től az MgSzH jogutódja

A Szarvasmarhák Egységes Nyilvántartási és Azonosítási Rendszerének keretében történik a szarvasmarhák nyilvántartása.

Az adatszolgáltatás a szarvasmarha-fajok egyedeinek jelöléséről valamint Egységes Nyilvántartási és Azonosítási Rendszeréről, a 12/2004. (I.31.), a 4/2009. (I.16) FVM és a 88/2013. (X.2.) VM rendeletekkel módosított, 99/2002. (XI.5) FVM rendeletben megadott módon történik. Ez a rendelet szabályozza a szarvasmarha, bivaly és bölény fajokhoz tartozó állatok (továbbiakban együtt szarvasmarha) egyedi, hasznosítás módjától független jelölését és nyilvántartásba vételét.

Jelen útmutató a megyei körzetek kapcsolattartó állatorvosai részére készült.



A megyei körzetet a megyei élelmiszerlánc-biztonsági hatóság határozza meg. A megyei élelmiszerlánc-biztonsági hatóság köteles megyei körzetbe sorolni minden olyan tenyészetet, amelynek tartója

- nem vállalja az ENAR működtetésével kapcsolatos feladatok elvégzését;
- a megbízás ellenére nem az előírásoknak megfelelően látja el az ENAR működtetésével kapcsolatos feladatokat;

Azon tenyészetekben, melyek megyei körzetbe vannak sorolva, az ENAR működtetésével kapcsolatos feladatokat kizárólag az illetékes megyei élelmiszerlánc-biztonsági hatóság által kijelölt, illetve megbízott körzeti kapcsolattartó állatorvos végezheti.

Az adatszolgáltatás történhet űrlapok kitöltésével vagy elektronikus adatállomány előállításával, és azok beküldésével. Ha a Megyei Kormányhivatal élelmiszerlánc-biztonsági kérdésekben illetékes főosztálya (vagy korábban igazgatósága) másképp nem rendelkezett, akkor az űrlapokat a következő címre kell beküldeni:

NÉBIH ENAR, 1537 Budapest, Pf. 397.

Az elektronikus állományokat az enar@enar.hu e-mail címre kell küldeni.

További lehetőséget nyújt a NÉBIH Portálon a „webENAR” rendszer. Ennek alkalmazásával a bejelentések, űrlapok kitöltése és beküldése helyett, a megfelelő képernyő kitöltésével is elvégezhetők. (Kivéve azokat a bejelentéseket, amelyekhez a járási főállatorvos vagy az illetékes főfelügyelő felelősségvállalása szükséges, ezek továbbra is csak űrlapon küldhetők be.) Az ilyen bejelentést az ENAR csak akkor fogadja el, ha nincs súlyos hibája, ebben az esetben viszont azonnal regisztrálja.

Amennyiben eddig nem használták ezt a rendszert, de a jövőben élni kívánnak ezzel a lehetőséggel, akkor a NÉBIH honlapja (www.nebih.gov.hu) főoldalának bal oldalán, az E-ügyintézés ablakban a „Felhasználói kézikönyv” szövegre kattintással, megnyitható vagy letölthető a portálra történő bejelentkezésről információkat adó kézikönyv. Ez részletes tájékoztatást ad a teendőkről. Ha ezeket elvégezték, és a rendszer regisztrálta a felhasználót, akkor a továbbiakban a bejelentések bevitele minden esetben az „Ügyfélkapu bejelentkezés”-re kattintással indítható. A rendszer használata nem csak az ügyvitelt gyorsítja, de a képernyőn történt bejelentések alapján kiállított marhalevelek díja kedvezőbb.

A bejelentések kezelése sürgősséggel is kérhető. A sürgősség az űrlapokon vagy a képernyőkön jelezhető, elektronikus állományok küldése esetén a kísérő E-mail-ben kell kérni. Ilyen jelzés esetén a bejelentés nyomán készült új marhalevelet, valamint hibás űrlap esetén a hibalevelet, az űrlap vagy az állomány beérkezésétől, ill. a képernyős bejelentés bevitelétől számított 2 munkanapon belül postázzák. A sürgősséggel kiállított marhalevél azonban emelt díjas.

Két fontos változás a 88/2013. (X.2.) VM rendeletben foglaltaknak megfelelően:

2014. január 4. után a rendszer az eddigiektől eltérő új formátumú és tartalmú marhaleveleket állít ki. Ezek felső része, a 1934-es marhalevél, egyben az állat útleveleként is használható. A korábban kiállított szarvasmarha útlevelek 2014. június 30-ig még felhasználhatók, de új útlevél már nem igényelhető. Régi marhalevéllel rendelkező állat külföldre szállításához a marhalevél cseréjét kell kérni.

A rendelet hatálybalépését követően a marhalevél hátoldalát már nem a szolgáltató állatorvosnak, hanem az indító tenyészet ENAR-felelősének kell kitöltenie és aláírnia.

A rendszer üzemeltetésének segítésére ügyfélszolgálati irodák működnek a megyei élelmiszerlánc-biztonsági hatóságoknál, valamint az ENAR központban. A központi ügyfélszolgálati iroda postacíme: 1537 Budapest, Pf.:397., telefonszáma: 06 1 3463-486 vagy 3463-487. Kérdéseket e-mailben is feltehetnek, az enarufsz@enar.hu címen.



2 Az adatszolgáltatás bizonylatai

Az adatok közléséhez az alábbiakban felsorolt alapbizonylatok (űrlapok és a NÉBIH Portál képernyői) használhatók. A szükséges űrlapok és kitöltési utasítások, a 2010-es bejelentőlap, a 1926/1927 Belföldi Marhalevél – Igazolólap, a 1935/1936 szelvények, és a 1144-es Egyedek kikerülésének csoportos bejelentő és hibajavító lapja kivételével, letölthetők és kinyomtathatók az ENAR honlapról (www.ENAR.hu).

A füljelzőkkel kapcsolatos információk közlése

2035	3115	Füljelzők és segédeszközök megrendelőlap
2036	3116	Füljelző pótlás megrendelőlap
2037		Füljelző átadás/átvétel bejelentő lap
2038	3118	Füljelző letiltás/feloldás bejelentő lap
2039	3119	Füljelző és segédeszköz megrendelés törlő lap

Megjegyzés: átadás/átvétel csak űrlapon jelenthető, mert ehhez két aláírás szükséges

A megjelölt, valamint az EU tagállamból beszállított egyedek bejelentése és adatainak módosítása

2010		Szarvasmarha ENAR bejelentőlap (csak megjelölt egyedek bejelentésére)
2011	3111	ENAR bejelentés módosító lap (megjelölt egyedek bejelentésére, már regisztrált egyedek adatainak módosítására, 2011-n EU-ból beszállított egyedek bejelentésére)

A 2010-es bejelentőlap a füljelzőket tartalmazó dobozokban, a füljelzők mellé csomagolva található, kivéve ha a tartó a füljelzők megrendelőlapján bejelölte, hogy nem kér bejelentőlapot, mert a bejelentéseit elektronikus állományban küldi, vagy a 3111-es képernyőt használja. A bejelentőlap 2007.augusztusáig kétpéldányos volt, ezt követően hárompéldányos kivitelben készül.

A rendszer lehetőséget biztosít arra is, hogy hazai tenyészetben született, az EU-ból beszállított vagy harmadik országból importált egyedek bejelentéséhez, módosításához, törléséhez ne legyen szükség bizonylat kitöltésére és beküldésére, amennyiben a megadott tevékenység nem követeli meg felelősségvállaló megadását. Ha a kapcsolattartó állatorvos rendelkezik olyan számítógépes rendszerrel, amelynek segítségével, vagy más módon a kívánt formátumban elő tudja állítani a bejelentési adatokat, akkor az egyed-bejelentések – külön megállapodás alapján – elektronikus állományban is beküldhetők. Az elektronikus bejelentések rendjének leírása a 6. fejezetben található.

További lehetőség: bejelentés a NÉBIH Portál webENAR 3111-es képernyőjén. Ez nem alkalmazható, ha a bejelentéshez felelősségvállaló szükséges, de EU-ból beszállított állat bejelentése is csak a 2011-es űrlapon fogadható el.

Az egyedek forgalmazásának ill. kiesésének jelentése

1144	1144	Egyedek kikerülésének csoportos bejelentő és hibajavító lapja
1926	web1926	Belföldi Marhalevél – Igazolólap
1927	web1927	Belföldi Marhalevél – Igazolólap ellenőrző szelvénye
1935	web1935	Marhalevél beérkezés-bejelentő szelvény
1936	web1936	Marhalevél kikerülés-bejelentő szelvény
2014	3114	Igazolólap kérés, érvénytelenítés, módosítás
2021	3121	Egyed kikerülésének bejelentése, érvénytelenítése, módosítása
2930	3130	Lezárt tartózkodások bejelentése
2931	3131	Lezárt tartózkodások módosítása

A rendszer az egyedekről nyilvántartásba vételkor, majd minden átkötés után kiállít egy marhalevelet. Ez három részből áll. Felső része a voltaképpen marhalevél, amely az állat



útleveleként is használható. Ehhez csatlakoznak perforációkkal elválasztva a beérkezés-bejelentő és a kikerülés bejelentő szelvények.

Korábban, 2002. decemberéig a sárga-barna színű 1041-1042 azonosítószámú Nyilvántartási Igazolólap készült, 2003. januárjától 2014.január 3-ig zöld színű 1926-1927 Belföldi Marhalevél – Igazolólapot állította ki a rendszer. Ezek továbbra is érvényesek.

Az egyed mozgását, az ehhez kapcsolódó adatokkal ezeken a bizonylatokon, vagy a NÉBIH portál web1926 vagy web1935, ill. web1927 vagy web1936 képernyőin kell jelenteni. A web1926-os vagy web1935-ös képernyőn történt bejelentett átkötés azonban nem regisztrálható és az új marhalevél nem állítható ki, ha a rendszer még nem regisztrálta az egyed kikerülését az előző tenyészetből. Az átkötött állatot a 1926-os marhalevél-igazolólap vagy a 1934-es marhalevéllal egybefüggő 1935-ös beérkezés-bejelentő szelvény mellett állategészségügyi bizonyítvány is kell hogy kísérje. A marhalevél hátoldalának tartalmaznia kell az állategészségügyi bizonyítvány sorszámát és dátumát, valamint a bizonyítványt kiállító állatorvos bélyegzőjének számát, és az indító tenyészet ENAR-felelősének aláírását .

Ha nem áll rendelkezésre állategészségügyi bizonyítvány, vagy hiányzik az állat marhalevele, akkor a kapcsolattartó átkötött állatra csak 2014-es úrlapon, vagy 3014-es képernyőn kérhet új marhalevet. Ha a marhalevél hátoldala kitöltetlen, ill. hiányosan vagy hibásan kitöltött, akkor a bejelentés nem történhet ennek beküldésével, de ha rendelkezésre áll az érvényes állategészségügyi bizonyítvány, akkor ennek adataival a rendszer elfogadja a web1926 vagy web1935 képernyőn történt bejelentést.

A 2021-es bizonylatot indokolt esetben, a marhalevél hiányában lehet az egyedek kikerültetésének bejelentésére, illetve a kikerültetés adatainak módosítására vagy érvénytelenítésére használni. A kikerülés bejelentéséhez azonban a járási főállatorvos vagy az illetékes főfelügyelő felelősségvállalására, van szükség. Módosítás vagy érvénytelenítés a NÉBIH Portál 3121-es képernyőjén is történhet.

A szarvasmarhák nem bejelentett, és már lezárult tartózkodásának utólagos bejelentésére a 2930 vagy a 3130 Lezárt tartózkodások bejelentése úrlap illetve képernyő szolgál. Ezeket a tartózkodásokat a 2931 vagy a 3131 Lezárt tartózkodások módosítása úrlapon illetve a 3131 képernyőn lehet módosítani.

A bejelentésekhez kapcsolódó hibák elhárítása

A számítógépes feldolgozásra beérkezett úrlapokat adatrögzítés után ellenőrzik. Az ellenőrzést követően a regisztrált hibák függvényében különböző visszajelzéseket küldünk a bizonylatot kitöltőknek. A regisztrált hibák következményüket tekintve kétfélek. Ennek megfelelően beszélünk ún. súlyos, illetve figyelmeztető hibáról. Mindkét esetben a rendszer hibáüzenetet küld, de súlyos hiba esetén a bejelentést a rendszer nem fogadja el, azt meg kell ismételni. Figyelmeztető hiba esetében a bejelentést a rendszer elfogadja, a bejelentést megismételni nem kell, a hibás adat pedig módosító bizonylaton javítható.

- Ha az úrlapnak nincs sem súlyos (feldolgozást akadályozó) sem figyelmeztető hibája, akkor a bejelentést nyilvántartásba vesszük, és a kitöltő nem kap hibáüzenetet.
- Ha az úrlapnak (vagy tételsorának) van legalább egy súlyos hibája (ilyen lehet például egy hibás ENAR azonosítószám), akkor az úrlap (vagy csak az adott tételsor) feldolgozását nem végzi el a rendszer. Ebben az esetben hibáüzenetet kap a bejelentő. A hibáüzenetben szerepel az összes hiba és a hibás adatok leírása. Ekkor, mivel az adatbázisba nem került be az adat, meg kell ismételni a helyes adatokkal a bejelentést, a hibáüzenethez mellékelt bizonylaton, vagy a megfelelő úrlapon.
- Ha az úrlapnak nincs súlyos hibája, de van legalább egy figyelmeztető hibája, melynél hibajelzést kell adni, akkor azt a rendszer feldolgozza, de készül hibáüzenet is. A hibáüzenet mellé a rendszer kinyomtat egy módosító bizonylatot, melyen lehetőség van a bejelentett adatokra hivatkozva az adatokat módosítani.

A képernyőn végzett bejelentéseket a rendszer azonnal ellenőrzi, és ha hibát talál, a bejelentést mindaddig nem fogadja el, amíg a bejelentő minden hibát ki nem javít. A súlyos hibákat piros, a



figyelmeztető hibákat sárga háromszög jelzi a képernyőn a hibás rovat mellett, a hibaüzenetek a képernyő alján találhatóak.



3 A feladatok és a kapcsolódó adatszolgáltatások

A szarvasmarha ENAR a füljelzőkkel, az egyed bejelentésekkel, illetve az egyedek mozgásával kapcsolatos eseményeket tartja nyilván. Jelen fejezet az eseményekhez kapcsolódó jelentési kötelezettségeket foglalja össze.

A 2010. szeptemberétől megváltozott bizonylati rend következtében, 2010.09.01-től a letölthető űrlapok esetében már csak az új, www.enar.hu-ról letöltött űrlapokon fogad el a rendszer adatbejelentést.

A feladatok határidői a 4. fejezetben találhatók.

3.1 Füljelzők, segédeszközök igénylése, a füljelzőkkel kapcsolatos események jelentése

A szarvasmarha füljelzők megrendelésnek körülményei 2010. augusztus 18-tól megváltoztak. A változások a következőképpen foglalhatók össze:

- Az eddig füljelzők igénylésével és a velük kapcsolatos események (pl. átadás, letiltás) jelentésére eddig szolgáló 2015, 2016, 2017, 2018 és 2019 űrlapok megszűnnek, helyettük új űrlapok, a 2035, 2036, 2037, 2038 és 2039 jelűek kerülnek használatba.
- A szarvasmarhák első megjelölésére szolgáló, továbbiakban:(új) füljelzőkre és pótlásokra megrendelést a továbbiakban már csak a 2035 és a 2036 űrlapokon, vagy a NÉBIH Portál 3115 és 3116 képernyőin keresztül fogad el a rendszer (Kivétel a dupla pótlás rendelete, ez csak felelősség vállaló által aláírt 2036-os űrlapon fogadható el.). A régi űrlapokon beérkező megrendeléseket a rendszer nem továbbítja a gyártónak. Erről a megrendelést beküldő hibaértesítést kap, a megrendelést meg kell ismételni az új űrlapokon.
- A füljelző igénylő űrlapokon és képernyőkön többféle füljelző gyártmány közül van lehetőség választani. Ehhez kitöltéskor az igénynek megfelelő gyártót és gyártmányt kell megadni az űrlapon, illetve kiválasztani a képernyőn. A füljelzők pótlásának megrendeléséhez ugyancsak meg kell adni illetve ki kell választani a gyártót és a gyártmányt. Az űrlap és a képernyő tartalmi kialakítása ennek megfelelő. A választható füljelzők és segédeszközök gyártó-, illetve gyártmány kódjai, a gyártó neve, elérhetősége, a megrendelési és csomagolási egységek adatai, valamint az érvényes füljelző és segédeszköz árak megtalálhatók a NÉBIH honlapján (www.nebih.gov.hu) az Állattenyésztési Igazgatóságnál, valamint az ENAR honlapján (www.enar.hu).
- A több gyártótól rendelhető füljelzők behelyezéséhez szükséges segédeszközöknél is biztosítva van a gyártmányonkénti megrendelhetőség.
- Felkerült a megrendelőlapra annak a lehetősége, hogy az, aki elektronikus úton, vagy a webENAR-on keresztül küldi az egyedbejelentéseket, megadhassa, hogy nem kér az új füljelzők mellé előre nyomtatott 2010-es egyedbejelentő lapot
- Az űrlapok hozzáférhetősége változott: az űrlapokat ezentúl az ENAR honlapjáról letöltve, illetve a központi és a megyei ENAR ügyfélszolgálati irodáktól lehet beszerezni.
- Az új űrlapok egypéldányosak. Másolati példány készítéséről a megrendelőnek magának kell gondoskodnia. Másolati példány készítése ajánlatos, mielőtt az űrlapokat az adatbázishoz küldenénk.
- A megrendeléseket továbbra is a NÉBIH-hoz kell beküldeni adatrögzítésre, a füljelzőket a gyártó közvetlenül szállítja a megrendelőnek.



3.1.1 Füljelzők, segédeszközök igénylése

Az egyedek jelölésére szolgáló új füljelzőket, segédeszközöket (fogó, tű), illetve a pótlásokat az erre szolgáló bizonylatokon vagy képernyőkön kell igényelni.

Csak adott pillanatban Magyarországon a szarvasmarhák ENAR szerinti jelölésére engedélyezett füljelzőket lehet megrendelni. Az engedélyezett gyártókat és termékeiket a NÉBIH és az ENAR honlapján lehet megtekinteni.

Az igénylés gyakoriságával és az egy-egy alkalommal igényelhető füljelzők mennyiségével kapcsolatban a következők a tudnivalók:

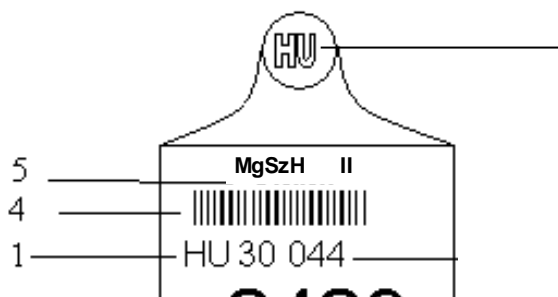
- Új füljelzőkre, pótlásokra, segédeszközökre megrendelést a gyártók fogadókészségétől függően küld a rendszer. Az egyes gyártók esetében vállalt megrendelés-fogadási időket a NÉBIH és az ENAR honlapján lehet megtekinteni.
- A rendelések teljesítésére új füljelzők esetében 10 munkanap, pótlások és behelyező eszközök (fogó, tű) esetében 5 munkanap az előírt határidő, amely a rendelés elküldésének napjától számítandó
- A megrendelhető füljelzők maximális számát ma gyakorlatilag nem korlátozza a rendszer. Az adminisztrációs biztonság fokozása érdekében csupán egy korlátozás áll fenn, mégpedig az, hogy egy bizonylaton egyszerre maximálisan 1000 (ezer) állat jelölésére rendelhető füljelző. Ezernél több füljelző megrendeléskor újabb bizonylat(ka)t szükséges kitölteni, e tekintetben nincs korlátozás.
- A gyártók a szarvasmarhák első megjelölésére szolgáló, új füljelzőkre megadhatják a tőlük rendelhető legkisebb füljelző mennyiséget. Adott gyártótól ennél kevesebb füljelző nem rendelhető. Ha mégis ilyen adatokkal kitöltött megrendelőlap érkezik, a rendszer a megrendelést nem továbbítja a gyártónak, erről hibáüzenetben tájékoztatja a megrendelés beküldőjét. Ez esetben meg kell ismételni helyesen a rendelést. Az egyes gyártóknál alkalmazott mennyiségi korlátozásokról a NÉBIH és az ENAR honlapján lehet tájékozódni.
- Csomagolástechnikai okokból a gyártók a szarvasmarhák első megjelölésére szolgáló, új füljelzőkre megadhatnak egy ún. csomagolási egység számot is. Ekkor a megrendelt mennyiség nem térhet el a csomagolási egységként megadott szám egész számú többszörösétől. Az e korlátnak nem megfelelő megrendelést a rendszer a legközelebbi megadható értékhez **lefelé kerekítve** módosítja. Kivéve, ha a megrendelt mennyiség a rendelhető legkisebb mennyiséget sem éri el, ilyenkor a rendszer elutasítja a megrendelést. Az egyes gyártóknál alkalmazott mennyiségi korlátozásokról a NÉBIH és az ENAR honlapján lehet tájékozódni.
- Pótlásokra vonatkozóan darabkorlátozás nincs.

A füljelzők szerkezeti kialakítása

A Magyarországon hivatalosként forgalmazott füljelzők négy, páronként összekapcsolható részből, aparészből és anyarészből állnak. Az aparész tartalmazza az összekötő csapot és a vágóhegyet. Az apa- és az anyarészt a behelyező fogóval az állat fülén keresztül egymásba préselve történik meg a füljelző behelyezése. Az állatot mindkét fülén meg kell jelölni. Szakszerű behelyezéskor az anyarész van elől (a fülnek az állat orra felé eső oldalán), az aparész pedig hátul.



A magyar ENAR számot tartalmazó füljelző feliratozása 2007. szeptemberétől



ISO országjel anyagba préselve

- 1.) ISO országjel feliratozással
- 2.) Azonosító szám, két sorba tördelve
- 3.) Használati szám (kiemelve)
- 4.) Vonalkód

- 1.) ISO országjel: Magyarország kétjegyű ISO betűkódja a füljelzőre nyomtatva. A nem átjelölt, EU füljelzővel rendelkező állatok esetén ez az eredeti jelölő ország azonosítója.
- 2.) Azonosító szám: Az állat ENAR azonosító száma. A Magyarországon megjelölt állatot Magyarországon egész élete során végig kíséri egy tízjegyű azonosító szám, a valamelyik EU tagállamból beszállított, és már át nem jelölt állat esetén egy maximum 12 jegyű, számokból álló azonosító. Az állattal, vagy a füljelzővel kapcsolatos bármilyen esemény csakis erre a számra hivatkozva jelenthető.
- 3.) Használati szám: A Magyarországon megjelölt állatok tenyészetben belüli megkülönböztetésére szolgáló négyjegyű szám. A használati szám nem más, mint a hazai azonosító szám utolsó előtti 4 számjegye. A gyakorlati használhatóság érdekében a használati szám külön sorban, nagyméretű betűkkel található a füljelzőn. Állatvásárlás esetén előfordulhat, hogy a vásárolt állat használati száma megegyezik a vevő saját állatainak egyikén lévővel.
- 4.) Vonalkód: Az állat azonosító számának gyors leolvasását speciális eszközzel lehetővé tevő, vonalakból álló jelrendszer. Olyan helyen van szükség rá, ahol egyszerre sok állatot kell azonosítani és a leolvasó eszköz használatának nincs akadálya. A füljelzőkön a vonalkód Code 128-as szabvány szerint olvasható.
- 5.) Az MgSzH majd a későbbiekben a NÉBIH logója és verziószám: A füljelző ellátásban jogszabály szerint illetékes hatóság betűjele, valamint pótlásra szolgáló füljelző esetén a pótlás verziószáma. Ez a verziószám azt adja meg, hogy hányadik esetben kerül sor Magyarországon az után gyártásra. Az információt római számmal van kiírva. A magyar ENAR szám eredeti (új) füljelzőjét követő első pótlás sorszáma: II. Az I. –es sorszámot csak más tagállami ENAR jelölés első hazai után gyártásakor adjuk ki.

Füljelző típusok

Méret

Az ENAR-ban használt füljelzők méretük szerint kétfélék

a) Kisméretű füljelző

A négy levél méretben megegyező.

Minimális szélesség: 55 mm

Maximális szélesség: 65 mm



Minimális magasság: 45 mm

Maximális magasság: 85 mm

Minimális nyomtatási felület magasság: 35 mm

b) Nagyméretű füljelző

A négy levél közül a fül elülső részébe helyezendő levelek nagyobbak a fül hátsó részébe helyezendő levelek nagyságánál.

Az elülső levelek mérete:

Minimális szélesség: 70 mm

Minimális magasság: 100 mm

Minimális nyomtatási magasság: 55 mm

A hátsó levelek mérete nem haladhatja meg a „Kisméretű füljelző” maximális méreteire megállapított értékeket.

Gyártó, gyártmány

A magyar szarvasmarha ENAR-ban 2010. augusztus 18-tól a kétféle füljelző méretben több gyártótól is lehet választani füljelzőt és segédeszközt. A gyártó és az általa felkínált termék megválasztásában nincs megkötöttség, a megrendelni kívánt termék megrendelésről megrendelésre változtatható. Minden gyártónak mindkét füljelző méretben, illetve a nagy méretű füljelző esetében mindkét színben (sárga, fehér) kell tudnia füljelzőt szállítani, a megrendelést a közzétett típusokra vonatkozóan nem tagadhatja meg. A mindenkor érvényes, szállításra jóváhagyott füljelzők, segédeszközök és a gyártók adatait a NÉBIH a saját és az ENAR honlapján közzéteszi, szükség szerint frissíti.

Feliratozás

A füljelzők minden egyes része, azaz mind a négy füljelző levél azonos tartalommal feliratozott.

Szín

Magyarországon hivatalos füljelzőként a sárga színű az engedélyezett. Kivétel ez alól a magyarszürke fajta, ahol megengedett a fehér színű füljelző használata. Más fajták, fajok esetében a kötelezően használandó füljelző szín a sárga.

3.1.2 Pótlandó füljelzők igénylése

Ha az állat egyik vagy mindkét füléből a füljelző kiesik, vagy olyan mértékű károsodás éri, hogy felirata már nem olvasható, akkor 48 órán belül meg kell rendelni a pótlását.

Az állat füléből kiesett füljelzők pótlására 2010. augusztus 18-tól kizárólag a **2036 sorszámú űrlapon** és szimpla pótlás esetén a NÉBIH Portál **3116-os képernyőjén** igényelhető füljelző. A pótlások rendelése esetén is meg kell adni a gyártót és a gyártmány típusát. A rendszer nem vizsgálja, melyik gyártó milyen gyártmány típusát kell pótolni. Nincs tehát olyan kötelezettség érvényben, hogy a kihulló füljelzővel azonos gyártmány típusú, vagy azonos gyártó által gyártott pótlás rendelhető csak.

Bármilyen dupla pótlás igénylése engedély köteles. Az engedélyező felelősségvállaló 2010. augusztus 18-tól a tenyészet illetékes járási főállatorvosa, vagy a tenyészetben illetékes főfelügyelő. A tenyészet megyéjében illetékes járási főállatorvos és az illetékes főfelügyelő személyéről a Megyei Kormányhivatal Élelmiszerlánc-biztonsági és Állategészségügyi Igazgatóságainál működő ENAR ügyfélszolgálatok, vagy a Járási Állat-egészségügyi és Élelmiszerlánc Ellenőrző Hivatalok adnak felvilágosítást.

2012. február 8-tól változás, hogy a kétszeresen igényelt szimpla pótlások esetében is felelősségvállalói aláírás szükséges. Kétszeres igénylésű egy szimpla pótlás abban az esetben, ha egy állatra akkor érkezik be igény újabb szimpla pótlásra, amikor az előzőleg ugyanarra az



állatra igényelt szimpla pótlást még nem adták postára. A rendszer ilyen esetben a másodiknak beérkezett igénylést dupla pótlás igénylési kísérletnek tekinti, amire a dupla pótlásokra vonatkozó szabályok érvényesek. Egy állatra ismételten kért szimpla pótlás esetén tehát az igényt képernyőn megadni, vagy űrlapon felelősségvállalói aláírás nélkül beküldeni csak akkor lehet, ha az előzőleg igényelt pótlás már megérkezett.

Az EU-ból beszállított állatok füljelzőinek pótlásához, a 2036-os űrlapon illetve a NÉBIH Portál 3116-os képernyőjén, EU ENAR azonosító megadásával igényelhető a pótlásra szánt füljelző.

A folyamatosan érkező pótlás igényeket az ENAR Központ hetente továbbítja a gyártónak. Amennyiben egy űrlapon küldött igény súlyos hibás, az adatbázis üzemeltetője értesítést küld az igénylő részére.

3.1.3 Füljelzők átadása

Ha a megyei körzet saját készletéből füljelzőket ad át egy másik körzetnek, vagy a megyei élelmiszerlánc-biztonsági hatóságnak, ill., ha füljelzőket vesz át másik körzettől, önálló tenyésztőtől, vagy a megyei élelmiszerlánc-biztonsági hatóságtól, akkor ezt **2037-es űrlapon** kell jelenteni.

Az űrlapot mind az átadó, mind az átvevő tenyészet ENAR felelőse alá kell, hogy írja. Mindaddig, amíg az átadást nem jelentik, a számítógépes rendszer nem fogadja el az új tenyésztőtől vagy körzettől e füljelzők behelyezéséről szóló bejelentéseket. Bizonyos, az űrlap kitöltési útmutatójában felsorolt esetekben az átadás/átvétel felelősségvállaló, azaz a járási főállatorvos jóváhagyásához van kötve.

3.1.4 Füljelzők letiltása, letiltásának feloldása

A **2038-as űrlapon** vagy a NÉBIH Portál **3118-as képernyőjén** jelentendő, ha a füljelzők elvesztek vagy behelyezésük a továbbiakban nem lehetséges.. Az így jelentett füljelzők felhasználását a rendszer letiltja.

Ha a korábban letiltott füljelzők mégis előkerülnek, akkor a tiltás feloldása szintén a 2038-as űrlap felhasználásával jelenthető.

A letiltás feloldását általában annak a tenyészetnek, körzetnek az ENAR felelőse illetve annak a, megyei élelmiszerlánc-biztonsági hatóságnak a koordinátora kezdeményezheti, aki előzőleg a füljelzőket letiltotta.

Amennyiben a letiltó tenyészetet időközben önállósították, vagy körzetesítették, vagy a tenyészetet illetve körzetet felszámolták, akkor a tenyészet illetve körzet területileg illetékes megyei élelmiszerlánc-biztonsági hatósága járási főállatorvosának felelősség vállalásával tehető meg a feloldást. Ilyen esetben csak a 2038-as űrlap használható.

A letiltás feloldása után a rendszer már ismét elfogadja a füljelző behelyezéséről készült bejelentést.

3.1.5 Füljelző megrendelések törlése

Tévesen beküldött új füljelző és segédeszköz megrendelések utólag a **2039-es űrlap** beküldésével vagy a NÉBIH Portál **3119-es képernyőjén** törölhetők.

Különösen ügyelni kell arra, hogy a törlési igényt a hiba észlelését követően azonnal jelentsék, mert ha a megrendelést a gyártó felé továbbították, akkor a törlés már nem érvényesíthető. A törléssel egyidejűleg beküldhetők a hibátlan igények, a 2035-ös űrlapon, vagy a 3115-ös képernyőn keresztül.

3.2 Egyedek megjelölése



A megyei körzetbe sorolt tenyészetben az állatok megjelölésére csak a megyei körzeti kapcsolattartó állatorvos által igényelt füljelzők, vagy más tenyésztőtől illetve körzettől, vagy a megyei élelmiszerlánc-biztonsági hatóság tartalék készletéből szabályszerűen átvett füljelzők használhatók fel, ha az átvételt a felhasználást megelőzően bejelentették a 2037-es úrlapon.

A megyei körzetbe sorolt tenyészetekben az egyed jelölését csak a körzeti kapcsolattartó állatorvos végezheti.

3.2.1 Születéskor

A született borjakat a születésüket követő 20 napon belül meg kell jelölni, majd a jelölés után 7 napon belül be kell jelenteni az adatbázishoz.

3.2.2 Import esetén

a) Harmadik országból importált állatot az állategészségügyi vizsgálatot követő 20 napon belül meg kell jelölni, majd a jelölést követő 7 napon belül be kell jelenteni az adatbázishoz

b) Más tagállamból beszállított állat átjelölése tilos, az állatot az állategészségügyi vizsgálatot követő 7 napon belül kell bejelenteni az adatbázishoz.

Kérjük, hívja fel az állattartó figyelmét, hogy az állatok beérkezését legkésőbb 24 órával előbb be kell jelentenie a járási állategészségügyi hivatalnak.

A vágásra behozott szarvasmarhát sem átjelölni, sem bejelenteni nem szükséges, ha az állatot külföldről közvetlenül a vágóhídra szállítják és ott 72 órán belül levágják.

3.3 Egyedek bejelentése

3.3.1 Hazai füljelzővel megjelölt egyed bejelentése

A megjelölt szarvasmarha adatairól kiállított bejelentőlapot regisztráció céljából 7 napon belül kell beküldeni az illetékes megyei élelmiszerlánc-biztonsági hatóságnak vagy az ENAR központba.

Egyedet bejelenteni csak tenyészetkóddal rendelkező tenyészetből lehet. A bejelentés vagy a füljelző mellett található 2010 ENAR bejelentőlap, ennek hiányában a 2011 ENAR bejelentés módosító lap kitöltésével és beküldésével, vagy a webENAR-on keresztül a NÉBIH Portál 3111-es képernyőn, vagy elektronikus úton (e-mail-hez csatolt adatállományban) történhet. Az elektronikus bejelentések rendjének leírása a 6. fejezetben található.

2001. második félévétől kezdve Magyarországon a szarvasmarha ENAR-ban ismeretlen eredetű állat nem regisztrálható. Ez a következőket vonja maga után.

Hazai születésű egyed csak akkor jelölhető, regisztrálható, és kaphat marhalevelet, ha bizonyítható, hogy az adott tenyészetben született. Ez a feltétel akkor teljesül, ha:

- a bizonylaton megadják az egyed anyját (embrióátültetésből született egyed esetén a recipienst);
- a bejelentett anya azonosítója valós és létező ENAR szám;
- az anya az adatbázisban regisztrált egyed, és a borjú születése időpontjában abban a tenyészetben volt nyilvántartva, amelyből a borjút bejelentik;
- az ellenőrzések nem mutatnak ki olyan hibát, amely a bejelentett anyát kizárná (nem nőivarú, vagy az elléskor fiatalabb, mint 365 nap stb.)

A felsorolt feltételeknek nem megfelelő egyedeket úgy kell kezelni, mint a mindkét füljelzőjüket elvesztett állatokat, és a jogszabály ezekre vonatkozó előírásait kell alkalmazni. (99/2002. (XI.5.) FVM r. 10.§)



A bejelentés beérkezésének időpontjában 8 hónaposnál idősebb, hazai születésű állat bejelentése minden esetben csak a járási főállatorvos vagy az illetékes főfelügyelő aláírásával ellátott 2011-es űrlapról fogadható el.

Harmadik országból származó, átjelölt import állat bejelentése csak akkor fogadható el, ha:

- bejelentik az egyed előző külföldi azonosítóját;
- a bejelentett előző azonosító hibátlan külföldi azonosító.

Ismeretlen eredetűnek tekintett állat űrlapon vagy elektronikusan küldött bejelentésének visszautasításáról a bejelentő értesítést kap. (A képernyőn történő hibás bejelentést a rendszer eleve el sem fogadja, ha a hibát nem javítják.) Ha a visszautasítás oka hibás bejelentés volt (pl. nem, vagy hibásan jelentette be az anyát vagy átkötését), akkor az értesítés kézhezvétele után még lehetősége nyílik arra, hogy javítsa a hibát, ill. hibátlanul újra bejelentse az egyed.

A bejelentés nyomán a rendszer kiállítja a Belföldi Marhalevél – Igazolólappal okiratot. A belföldi marhalevelet a rendszer általában a bejelentőlapnak vagy az elektronikusan küldött állománynak az adatbázishoz beérkezését, ill. a képernyőn beadott bejelentés elfogadását követő 14 napon belül állítja ki, sürgősségi jelzés esetén viszont 2 munkanapon belül.

A nem képernyőn keresztül érkezett bejelentés ellenőrzésekor talált hibákról 1986 ENAR bejelentő és módosító hibajavító lap készül.

A hibajavító bizonylaton a visszautasított bejelentést a helyes adatok kitöltésével újra meg kell tenni. A bizonylat formája hasonló a 2011-es ENAR bejelentés módosító lap formájához, de már kinyomtatva tartalmazzák az elfogadott adatokat. E lap helyett a NÉBIH Portál 3111-es képernyője is használható. Ezzel az átfutási idő lerövidíthető, de a képernyőn minden adatot újra be kell írni, a lapon kinyomtatott elfogadott adatokat is.

3.3.2 EU füljelzővel megjelölt egyed bejelentése

Az EU tagállamokból beszállított állatok megtartják füljelzőjüket. Az állatok bejelentését és a Marhalevél igénylését a 2011 ENAR bejelentés módosító lap bizonylaton lehet megtenni, a 4. EU beszállítás bejelentése tevékenység megjelölésével. Egyidejűleg csatolni kell az állat származási országában kiállított EU Szarvasmarha Útlevelet. A kiküldött visszaigazolások megfelelnek a hazai füljelzővel megjelölt egyed bejelentésénél leírtaknak. Az EU-ból beszállított egyedek elektronikus bejelentése külön ügyrend szerint történik, ennek leírása a 6. fejezetben olvasható.

3.4 Bejelentés adatainak módosítása

A tévesen bejelentett adatok a 2011-es űrlap felhasználásával módosíthatók, amennyiben a bejelentést a rendszer elfogadta és regisztrálta az egyed, de kiderül, hogy ez nem a helyes adatokkal történt (pl. az egyed nemét tévesen jelölték be). A módosítás a NÉBIH Portál 3111-es képernyőjén is jelenthető, de csak akkor, ha nincs szükség felelősség vállalóra.

Módosításkor a leggyakoribb eset az, amikor a módosítást az az állattartó kezdeményezi, akinek a tenyészetében az egyed megjelölték, bejelentették. Ha ez megyei körzetbe sorolt tenyészet, akkor ennek a tenyészetnek a körzeti kapcsolattartó állatorvosa az egyed valamennyi módosítható adatát korlátozás nélkül, egymaga módosíthatja addig, amíg az állat a tenyészetben van. Csak egyetlen megkötés érvényes: az ikerelés csak az egyed bejelentését követő 15 napon belül módosítható.

Abban az esetben viszont, ha az állatot **másik tenyészetbe kötötték át**, az állat adatait már csak az új (fogadó) tenyészet ENAR felelőse vagy körzeti kapcsolattartó állatorvosa módosíthatja, és **a módosítás csak akkor fogadható el, ha az illetékes járási főállatorvos vagy főfelügyelő írja alá felelősség vállalóként a bejelentést.**

Abban az esetben, ha a bejelentett füljelzőt valóban behelyezték, de elírás vagy véletlen elcserélődés miatt tévesen másik egyed adatait jelentették be, a tenyészetkód kivételével, az



egyedre vonatkozó minden adat javítható. A javítások azonban nem mondhatnak ellent már nyilvántartott más adatoknak (például olyan állat ivara nem módosítható hímvivarra, melynek van regisztrált termékenyítése). A Marhalevélen szereplő adat módosítása esetén a téves adatokat tartalmazó Marhalevelet 30 napon belül egybefüggően be kell küldeni a központ címére (**NÉBIH ENAR, 1537 Budapest, Pf. 397.**). A lapot a jobb felső sarokban „IRATTÁR” szöveggel kell megjelölni. Az adatbázis új kiadási sorszámmal új marhalevelet ad ki.

3.5 Bejelentés törlése

A nyilvántartásból törölni kell a bejelentést, ha:

- a) nem a bejelentett füljelzővel jelölték meg az állatot, hanem másikkal, és a bejelentett füljelző más állatba még nincs behelyezve.
- b) két vagy több, a rendszerben már regisztrált állatról kiderül, hogy bejelentési adataik a fülükbbe helyezett füljelzőkhöz képest összecserélődtek. Ha a szokásos módosítási eljárással ezt a javítást nem lehet elvégezni, az érintett egyedek bejelentését a helyes adatokkal történő új bejelentést megelőzően törölni kell.

A törléshez a 2011-es űrlap, vagy a NÉBIH Portál 3111-es képernyője használható.

Az időközben átkötött, és az új tenyészetben már regisztrált állat bejelentése nem törölhető. Nem fogadható el akkor sem a bejelentés törlése, ha az egyednek van regisztrált eseménye (termékenyítése, befejeése, laktációja, bejelentett ivadéka, stb.). Ebben az esetben először ezeket az eseményeket kell javítani.

Törlés esetén a téves adatokat tartalmazó Marhalevelet 30 napon belül egybefüggően be kell küldeni a központ címére **NÉBIH ENAR, 1537 Budapest, Pf. 397.**). A lapot a jobb felső sarokban „IRATTÁR” szöveggel kell megjelölni. Egyúttal az egyed a 2011 bejelentőlap vagy a NÉBIH Portál 3111-es képernyőjének felhasználásával be kell jelenteni, miután a tévesen beküldött bejelentőlap a hozzá tartozó füljelző tényleges behelyezésekor már semmiképpen sem áll rendelkezésre.

3.6 Régebben megjelölt egyed bekerülése

3.6.1 Bekerülés más hazai tenyészetből (átkötés, vásárlás)

Fontos figyelmeztetés az állattartónak: az élő állatok belföldi szállításának állategészségügyi szabályairól szóló, 87/2012. VM rendelet előírja, hogy állatok beérkezését, legkésőbb 24 órával korábban be kell jelenteni a járási állategészségügyi és élelmiszer-ellenőrző hivatalnak!

A bekerülés bejelentése az állatot kísérő marhalevél beküldésével

A bekerülés bejelentésének egyik szabályszerű módja, az állatot kísérő 1926-os igazolólap, ill. 1935-ös bekerülés-bejelentő szelvény kitöltése, és az igazolólap ill. a 1934-es marhalevél és a 1935-ös szelvény egybefüggő beküldése. Ha az állattartó új állatot vásárolt, ill. új állat érkezett a tenyészetébe, akkor különösen ügyelnie kell arra, hogy az állatot csak megfelelő ENAR nyilvántartási számmal kiállított marhalevéllel és állategészségügyi bizonyítvánnyal vegyee át. Érvényes marhalevél hiányában ezt pótlólag kell megkérnie a régi tartótól ill. körzeti kapcsolattartó állatorvosától, ami esetenként hosszadalmas eljárást igényelhet. Ha ez bármilyen okból nem sikerül, vagy az átvett marhalevelet elvesztették, ha az állategészségügyi bizonyítvány hiányzik a bejelentés csak körülményesebb módon, 2014-es űrlapon vagy 3114-es képernyőn is megtörténhet. (L. alább.)

Feltétlenül figyelni kell a következőkre is. A bevezetőben idézett rendelet azt is előírja, hogy a marhalevél hátoldalán fel kell tüntetni a bizonyítvány sorszámát, a kiállító szolgáltató



állatorvos kamarai pecsétjének számát és el kell látni az indító tenyészet ENAR-felelőségének aláírásával. Fel kell továbbá tüntetni a bizonyítvány kiállításnak dátumát is, és ez legfeljebb 48 órával lehet korábbi, mint az állat beérkezésének dátuma. *Egy átmeneti türelmi időszakban azonban a rendszer még elfogadja a bejelentést akkor is, ha a bizonyítvány kiállításának dátuma 2 napnál korábbi, de a beérkezés 30 napon belül történt. 2013. május 1-nél korábbi beérkezések bejelentése pedig még hatósági bélyegzővel is elfogadható.* A beküldött igazolólap ill. szelvény alapján a rendszer csak akkor regisztrálja a bekerülést és állítja ki az új marhalevelet, ha a beküldött lap hátoldala megfelel ezeknek a feltételeknek. Ha nincs érvényes állategészségügyi bizonyítvány vagy annak adatai nincsenek átvezetve a marhalevél hátoldalára, akkor a bejelentést felelősségvállalóként mindenképpen 2014-es úrlapon kell beküldenie, vagy 3114-es képernyőn elvégeznie.

Beküldés előtt az igazolólap ill. a beérkezés-bejelentő szelvény megfelelő rovatába beírandó a fogadó tenyészet kódja és az állat beérkezésének dátuma. Amennyiben a rendszer nem szűr ki valamilyen súlyos hibát, úgy a jelentés nyomán új Marhalevél készül az új állattartó részére. Új marhalevél készül akkor is, ha az állat a tartó valamelyik másik tenyészetéből érkezett, vagyis ha a tartó változatlan ugyan, de a tenyészet megváltozott.

Fokozottan ügyelni kell a tenyészetkód hibátlan beírására. Hibás tenyészetkód beírása esetén a rendszer még csak jelezni sem tudja a hibát, hiszen nem állapítható meg, hogy ki küldte a jelentést. Még rosszabb lehet a helyzet, ha a hibás kitöltés más tenyészet érvényes kódját adja. Ebben az esetben ez a tenyészet, vagy ennek ENAR felelőse fogja megkapni az állat új marhalevelét. Az ilyen hiba már csak igen körülményesen hozható helyre.

Ugyancsak ügyelni kell arra, hogy hibátlanul írják be a beérkezés pontos dátumát. A rendszer ezt már a korábbiaknál szigorúbban ellenőrzi. Ha a dátum nincs kitöltve, vagy a dátum ellentmond az eseményre jelentett más dátumnak (pl. a dátum korábbi, mint az előző tenyészetbe bekerülési, illetve - ha már bejelentették - az onnan jelentett kikerülési dátum), akkor a rendszer nem fogadja el a bejelentést, az új marhalevél nem készül el, és hibaüzenet készül a beküldőnek.

Ilyen esetekben a kitöltött hibaüzenet vagy 2014-es úrlap beküldésével, vagy a 3114-es képernyőn, a kijavított adatokkal kérheti az új marhalevelet, az ott leírtak szerint.

A 1935 beérkezés-bejelentő szelvényt az eseményt bejelentő személynek alá kell írnia.

A bekerülés bejelentése a web1926 vagy web1935 képernyőn

Ha rendelkezésre áll a beérkezett állatot kísérő szabályosan kitöltött marhalevél, akkor a bejelentés képernyőn is történhet. Amennyiben a marhalevélen szerepel az anya azonosítója, akkor a képernyőn azt is kötelező megadni. Nagyon fontos azonban tudni, hogy a rendszer a hibátlan bejelentést sem fogadja el mindaddig, amíg nem regisztrálta az egyed kikerülését az előző tenyészetből! (Ha az állattartó ezt nem tudja, vagy nem kívánja kívárni, akkor célszerű mégis a marhalevelet beküldeni, mert ennek regisztrálásához nem szükséges az említett feltétel.)

A képernyőn keresztül bejelentett 1926-os igazolólapokat ill. a 1935-ös szelvényeket a 1934-es marhalevéllal egybefüggően, 30 napon belül, összegyűjtve egy WEB jelzéssel ellátott borítékban be kell küldeni a központ címére (**NÉBIH ENAR, 1537 Budapest, Pf. 397.**). A visszaküldött 1926-os lapok jobb felső sarkába kérjük a WEB szöveget felírni, a 1935-ös szelvény jobb oldalán pedig a 'Weben rögzített' jelzésű négyzetet bejelölni.

A bekerülés bejelentése 2014-es úrlapon, a hibaüzeneten, vagy a 3114-es képernyőn

A 2014 Igazolólappal *kérés, érvénytelenítés, módosítás* bizonylaton kell kérni az új marhalevelet, ha nem áll rendelkezésre az állategészségügyi bizonyítvány, vagy az állat előző marhalevele, mert a tartó nem kapta meg, vagy elvesztette. Ez egyben az állat bekerülésének bejelentését is jelenti. A bejelentést azonban csak akkor fogadja el a rendszer,



ha az előző tartó bejelentése alapján már regisztrálta az állat kikerülését az előző tenyésztőből. Az űrlapon vagy a kapott hibaüzeneten, vagy a 3114-es képernyőn kell bejelenteni a bekerülést akkor is, ha már beküldött marhalevél, 2014-es, vagy kitöltött hibaüzenet súlyos hibáját jelző hibaüzenet érkezett. Ön bármelyik bizonylaton vagy a képernyőn is javíthatja a hibát. (A bejelentés elfogadásnak azonban ebben az esetben is feltétele, hogy az állat kikerülését már regisztrálták, de ha olyan hibátlanul kitöltött 1988-as hibalevélen küldi a bejelentést, amely az előzetesen súlyos hibával beküldött marhalevél miatt készült, akkor a rendszer nem regisztrált kikerülés esetén is regisztrálja az átkötést.)

Elvétve előfordulhat azonban, hogy a hibát nem Ön, hanem az előbbi tenyésztet illetékese követte el. Ilyen eset, ha az előző tenyésztőből jelentett kikerülést már hibás dátummal regisztrálták, és ez a dátum későbbi, vagy több mint 20 nappal korábbi, mint az Ön által jelentett beérkezési dátum, vagy ha az előző tenyésztet tévesen nem az állat kikerülését, hanem kiesését jelentette be. Ezek súlyos hibák, de ha az okozza a hibát, hogy a kikerülés tévesen jelentett dátuma több mint 20 nappal korábbi, mint az Ön tenyésztetbe történt bekerülés dátuma, akkor a járási főállatorvos felelősségvállalásával bejelenthető a bekerülés. A másik két esetben, továbbá akkor is, ha a problémát a kikerülés bejelentésének elmulasztása okozza, előbb az előző tenyésztet tartójával vagy ENAR felelősével ill. körzeti kapcsolattartójával kell egyeztetnie, mert ezeket a hibákat csak ő javíthatja ki, illetve a hiányzó bejelentést csak ő pótolhatja. Ennek megtörténte után kérhet majd új marhalevelet a hibaüzeneten vagy 2014-esen, vagy a 3114-es képernyőn. (Szükség esetén kérhető az előző tenyésztet illetékes járási főállatorvosának vagy főfelügyelőjének közreműködése.) Bizonylatot azonban csak akkor célszerű beküldeni, amikor az egyeztetés alapján már elvárható, hogy az előző tenyésztőből a bejelentést illetve a javítást beküldték és regisztrálták. Túl korai beküldés csak újabb hibajelzést eredményezhet. Az előbbiektől egyetlen kivétel, ha az előző tenyésztet időközben felszámolták, és a felszámolást már regisztrálták az adatbázisban. Ekkor egyeztetés és haladék nélkül megkérhető az új marhalevél a 2014-es űrlapon, vagy a hibalevélen, de ehhez már a járási főállatorvos, vagy az illetékes főfelügyelő felelősségvállalása szükséges.



3.6.2 Külföldről visszaérkezett állat bejelentése

Külföldre (kiállításra illetve exportra/EU tagállamba) kiszállított állat újból Magyarországra érkezését az állattartónak legkésőbb 24 órával korábban be kell jelentenie a járási állategészségügyi hivatalnak. A 2014 Igazolólap kérés, érvénytelenítés, módosítás bizonylaton, vagy a NÉBIH Portál 3114-es képernyőjén lehet az állat új marhalevelét igényelni, és egyben az állat bekerülését jelenteni, a 6. Külföldről visszaérkezett állat jelentése tevékenység megjelölésével.

3.6.3 Elveszett állat megkerülése

Amennyiben az állat elveszését jelentették a 1927-es Ellenőrző Szelvényen, vagy a 1936-os Kikerülés-Bejelentő Szelvényen, vagy a megfelelő képernyőn és az állat utólag megkerült, akkor a 2021 Egyed kikerülésének bejelentése, érvénytelenítése, módosítása űrlapon, vagy a NÉBIH Portál 3111-es képernyőjén lehet a 3. Érvénytelenítés tevékenységgel az állat elveszését érvényteleníteni. Csak az a körzeti kapcsolattartó jelentheti az érvénytelenítést, aki az elveszést jelentette, és csak ahhoz a tenyészethez amelyikből az állat elveszett. A bejelentést követően új marhalevelet ad ki az adatbázis. Tévesen jelentett érvénytelenítés az elveszés ismételt bejelentésével törölhető (l. 3.7.3).

3.7 Kikerülések jelentése

3.7.1 Élő állat kikerülése más hazai tenyészetbe, vágóhídra, rakodóhelyre (gyűjtőállomásra)

Kérjük hívja fel az állattartók figyelmét arra, hogy minden esetben tartsák be az élő állatok belföldi szállításának állat-egészségügyi szabályairól szóló, 87/2012. VM rendelet következő előírásait. Szállítás előtt ki kell tölteniük az 'Állattartó nyilatkozata' c. dokumentumot két példányban. E nyilatkozat egyik példányát, a kiszállítandó állat(ok) marhalevelével/marhaleveleivel együtt át kell adni a szállítás során eljáró állatorvosnak. Az állatorvos ennek alapján állítja ki az 'Állategészségügyi bizonyítvány a gazdaságból' dokumentumot. Ennek sorszámát, dátumát és az állatorvos kamarai bélyegzőszámát az ENAR-felelős felvezi a marhalevél hátoldalára, és azt aláírja.

A tenyészetből másik hazai tenyészetbe kikerülő (eladás belföldre, vágóhídra szállítás, a tartó másik tenyészetbe történő átkötés, exportálás/kiszállítás EU-ba export rakodóhely vagy gyűjtőállomás közbeiktatásával), az állat marhalevelének ellenőrző szelvényét, ill. kikerülés-bejelentő szelvényét le kell választani. A felső rész (a 1926-os igazolólap ill. az egybefüggő 1934-es marhalevél és 1935-ös beérkezés-bejelentő szelvény), és a fent említett állategészségügy bizonyítvány az állatot kíséri. A 1936 kikerülés-bejelentő szelvényt az eseményt bejelentő személynek alá kell írnia. Ha az állathoz korábban útlevelet igényeltek, akkor ezt belföldre szállítás esetén mellékelni kell az igazolólaphoz. A kikerülés bejelentése a kitöltött szelvény beküldésével, vagy a NÉBIH Portál web1927-es ill. web1936-os képernyőjén történhet. Képernyőn csak hibátlan bejelentést fogad el a rendszer. Ilyen esetben a be nem küldött szelvényt a tartónak 3 évig meg kell őriznie.

Ha a szelvényen vagy a képernyőn nem adják meg a kikerülés dátumát, vagy a dátum nem elfogadható (mert korábbi, mint a tenyészetbe történt bekerülés dátuma, vagy későbbi, illetve több mint 20 nappal korábbi, mint a következő helyre való bekerülés dátuma), akkor a rendszer nem fogadja el a bejelentést. Ebben az esetben, ha a bejelentés a szelvény beküldésével történt, akkor hibalevél készül. A hiányzó dátum pótlása, vagy a hibásan jelentett dátum javítása ezen, vagy a 2021 Egyed kikerülésének bejelentése, érvénytelenítés, módosítása űrlap (1) Bejelentés tevékenységével történhet. Az ilyen bejelentéshez azonban felelősség vállaló járási főállatorvos vagy főfelügyelő aláírása szükséges. Ha a hiba abból ered, hogy a fogadó tenyészet illetékes olyan hibás beérkezési dátumot jelentett, amely



korábbi, mint a kikerülési dátum, akkor előbb vele kell egyeztetni a hiba kijavításáról. Ha viszont az a hiba, hogy a kikerülés dátuma több mint 20 nappal korábbi, mint a következő helyre való bekerülés dátuma, akkor járási főállatorvos felelősségvállalásával bejelenthető a kikerülés.

Nem kell jelenteni a kikerülést, ha:

- Az állatot eladás céljából vásárra szállítják. Ilyenkor az állategészségügyi bizonyítványt és a szelvénnel, ill. a szelvényekkel egybefüggő marhalevelet kell az állattal együtt elvinni, és csak a tényleges eladást követően kell az előzőekben leírtak szerint eljárni.
- Az állatot belföldi kiállításra vagy gyógykezelésre szállítják. Ilyenkor is a szelvénnel, ill. a szelvényekkel egybefüggő marhalevél, valamint az első esetben az állategészségügyi bizonyítvány is kíséri az állatot. Gyógykezelésre szállításhoz nem kell a bizonyítvány, ezt az állatorvosi beutaló helyettesíti. (Ilyenkor természetesen az állattartó nyilatkozatára sincs szükség.)

Piacra vagy kiállításraállítás esetén a piac, vagy a kiállítás üzemeltetőjének ENAR felelőse fogja a *2930 Szarvasmarhák lezárult tartózkodásának jelentése* bizonylaton jelenteni az állat ott-tartózkodását.

A fent leírtakon kívül be kell tartani az alábbi szabályokat is.

- Az állat szállítása vagy hajtása során a szarvasmarhák felügyeletét ellátó személy köteles azok szabályosan kezelt marhalevelét magánál tartani és azt az ellenőrzésre jogosultak részére bemutatni.
- Szarvasmarha exportja vagy külföldi kiállításra történő kiszállítása esetén az export rakodóhelyig az állatot a hátoldalán a fent írtaknak megfelelően kitöltött, a 1935-ös beérkezés-bejelentő szelvénnel egybefüggő 1934-es Marhalevél, és az állategészségügyi bizonyítványkíséri. (Kivétel ha az állat rendelkezik korábban kiállított Szarvasmarha Útlevéllal, akkor 2014.06.30-ig még ezzel és 1926-os Marhalevél-Igazolólapal is küldhető.) Az export záró-rakodásnál közreműködő hatósági állatorvos ezek alapján állítja ki a szállítmányhoz az állategészségügyi export-bizonyítványt.

3.7.2 Elhullás/leölés jelentése

Ha az állat elhullott vagy leölték csak a leválasztott és kitöltött ellenőrző, ill. kikerülés-bejelentő szelvényt kell beküldeni, vagy a NÉBIH Portál web1927-es, ill. web1936-os képernyőjén jelenteni az eseményt. Utóbbi esetben a be nem küldött szelvényt az állattartónak 3 évig meg kell őriznie. Az igazolólap rész, ill. az egybefüggő 1934-es és 1935-ös az állati tetemet kíséri az állati hulladék megsemmisítő szervezethez. Ha az állathoz korábban útlevelet igényeltek, akkor ezt is mellékelni kell.

3.7.3 Az állat elveszésének, vágóhídon kívüli kényszervágásának, vagy házi vágásának jelentése

Ha az állat elveszett, vágóhídon kívüli kényszervágás, vagy házi vágás történt, akkor a bejelentés egyik módja a Marhalevélnak az ellenőrző szelvénnel, ill. szelvényekkel egybefüggő beküldése az adatbázishoz. Csak az ellenőrző szelvényt, ill. a kikerülés-bejelentő szelvényt kell kitölteni, a felső részen semmit sem kell bejelölni. Másik lehetőség, hogy a bejelentést a NÉBIH Portál web1927-es ill. web1936-os képernyőjén keresztül végzik el. Ebben az esetben a marhalevelet egybefüggően, 30 napon belül, be kell küldenie egy WEB jelzéssel ellátott borítékban a központ címére (**NÉBIH ENAR, 1537 Budapest, Pf. 397**). A visszaküldött 1926-os lapok jobb felső sarkába kérjük a WEB szöveget felírni, a 1935-ös szelvény jobb oldalán pedig a 'Weben rögzített' jelzésű négyzetet bejelölni. Ha az állathoz korábban útlevelet igényeltek, akkor ezt is mellékelni kell.



3.7.4 Közvetlenül a tenyészetből történő export és külföldi kiállításraállítás jelentése

Ha az állatot a tenyészetből nem export rakodóhelyre, gyűjtőállomásra, hanem közvetlenül külföldre szállítják, a tartónak ugyancsak ki kell töltenie az 'Állattartó nyilatkozata' c. dokumentumot két példányban. E nyilatkozat egyik példányát, a kiszállítandó állat(ok) a szelvényektől elválasztott 1934-es marhalevelével együtt át kell adni az exportrakodásnál közreműködő hatósági állatorvosnak. (Kivétel, ha az állatnak van korábban kiállított Szarvasmarha Útlevele, akkor 2014.06.30-ig még elegendő a nyilatkozatot és a 1926-os Marhalevél-Igazolólapot az ellenőrző szelvénnel egybefüggően átadni.) Ő ellenőrzi és leegyezteti ezeket, valamint elkészíti a kiviteli kísérő okmányokat. Ezt követően a bejelentés egyik lehetősége, hogy a kikerülés-bejelentő szelvény kitöltése után a két szelvényt egybefüggően beküldik az adatbázishoz. Ez már a körzeti kapcsolattartó állatorvos feladata. A 1934-es marhalevél az állatot kíséri útlevélként. (Az említett kivétel esetében a 1926-os igazolólapot kell a kitöltött ellenőrző szelvénnel együtt beküldeni, és az állatot még a régi útlevél kíséri.)

A bejelentés azonban elvégezhető a NÉBIH portál web1936-os (ill. még régi útlevél használata esetén a web1927-es) képernyőjén keresztül is. Ebben az esetben a két szelvényt (ill. a marhalevelet) 30 napon belül egybefüggően egy WEB jelzéssel ellátott borítékban be kell küldenie a központ címére (**NÉBIH ENAR, 1537 Budapest, Pf. 397.**). Kérjük a 1935-ös szelvény jobb oldalán található 'Weben rögzített' jelzésű négyzetet is bejelölni (ill. a 1926-os jobb felső sarkába a WEB szöveget felírni).

3.7.5 2021 Egyed kikerülésének jelentése ellenőrző, ill. kikerülés bejelentő szelvény hiányában

A 2021-es jelű űrlap az egyedek tenyészetből való kikerülésének bejelentésére szolgál, ha nem áll rendelkezésre a marhalevél ellenőrző, ill. kikerülés-bejelentő szelvénye. A bejelentőlapot abban az esetben kell kitölteni, ha a leltáregyeztetés során kiderül, hogy egy egyed nem található abban a tenyészetben, ahol a leltárív szerint van. Ilyen esetben a kapcsolattartónak be kellene küldenie az egyed marhalevelének ellenőrző, ill. kikerülés-bejelentő szelvényét. Amennyiben ez nem lehetséges (pl. mert a szelvény elveszett), a kapcsolattartó a járási főállatorvos vagy főfelügyelő felelősség vállalásával az egyed kikerülését ezen az űrlapon jelentheti be.

3.7.6 1144 Egyedek kikerülésének csoportos bejelentő és hibajavító lapja

A 1144-es Egyedek kikerülésének csoportos bejelentő és hibajavító lapja a rendszer által kinyomtatott bizonylat. Először abban az esetben nyomtatja ki és küldi meg a rendszer, ha egy tenyészethez a szarvasmarha tartásának felszámolását jelentik be, de a felszámolás nem regisztrálható, mert az adatbázis a tenyészetben még élő szarvasmarhákat tart nyilván. Ilyenkor az űrlap ezeknek az állatoknak a csoportos kijelentésére szolgál (csoportos, mert több állat kerülteshető ki egy lapon). Az űrlap sorszámmal ellátott, és rá van nyomtatva a tenyészetkód, a tartó neve, a tartó címe és a tenyészetben a rendszer által élőként nyilvántartott egyedek azonosítója. Az űrlap egyúttal hibajavító bizonylatként is használható. Ha az első bejelentés hibákat tartalmaz, akkor a rendszer új 1144-es bizonylatot küld ki, amelyen már csak a hibásan beküldött sorok szerepelnek.

A bejelentés önálló tenyészethez csak az illetékes járási főállatorvos vagy főfelügyelő, megyei körzetbe sorolt tenyészet esetén a kapcsolattartó felelősség vállalása esetén fogadható el.

A megküldött 1144-es űrlap helyett, a bejelentés a NÉBIH Portál 1144-es képernyőjén is elvégezhető.



3.8 Szarvasmarhák tartózkodási helyének módosítása

3.8.1 Tévesen jelentett bekerülés érvénytelenítése

A 2014 űrlapon vagy a NÉBIH Portál 3114-es képernyőjén kérhető tévesen jelentett bekerülés törlése. Erre olyan esetben lehet szükség, amikor a beérkezett állatot másik egyed marhalevele kísérte, a fogadó tenyészet sem észlelte a hibát, és beküldték a másik állat marhalevelét. A bekerülés érvénytelenítés előfeltétele annak, hogy az állat valódi tartója új marhalevelet kaphasson a tévesen elküldött helyett. A téves adatokat tartalmazó Marhalevelet 30 napon belül egybefüggően be kell küldeni a központ címére (**NÉBIH ENAR, 1537 Budapest, Pf. 397.**). A lapot a jobb felső sarokban „IRATTÁR” szöveggel kell megjelölni.

A tevékenység típusa rovatban a másodikat kell bejelölni (2. *Bekerülés érvénytelenítése*).

3.8.2 Tévesen jelentett kikerülés érvénytelenítése

Ha az egyed kikerülését tévesen jelentették, akkor a kikerülés érvénytelenítését a 2021-es űrlapon vagy a NÉBIH Portál 3121-es képernyőjén kérheti a körzeti kapcsolattartó állatorvos. Ehhez a harmadik tevékenységet, a (3) *Érvénytelenítés* kell bejelölni. Az űrlaphoz mellékelni kell a marhalevél felső részét/részeit, ha még nem küldték tovább. A kikerülés érvénytelenítését azonban csak akkor hajtja végre a rendszer, ha az egyed bekerülését másik tenyészetből még nem jelentették, vagy ezt a jelentést már érvénytelenítették. Végrehajtott érvénytelenítés esetén az egyedhez új marhalevél készül.

3.8.3 Regisztrált beérkezés vagy kikerülés adatainak módosítása

Ha tévesen jelentették be egy állat fogadóhelyre érkezésének dátumát, és a rendszer e hibás dátummal regisztrálta a beérkezést, ezt a fogadó tenyészet körzeti kapcsolattartója 2014 űrlapon vagy a NÉBIH Portál 3114-es képernyőjén utólag módosíthatja. A tevékenység típusa rovatban a negyediket kell bejelölni (4. *Módosítás*), és az azonosító adatokon kívül be kell írni a javított érkezési dátumot. A további rovatok természetesen üresen maradnak.

Ha tévesen jelentettek be egy állat kikerülésére vonatkozó adatot, és a rendszer így regisztrálta a kikerülést, akkor a kikerülést bejelentő körzeti kapcsolattartó 2021-es bizonylaton vagy a NÉBIH Portál 3121-es képernyőjén javíthatja a hibás adatokat. Ilyenkor a második tevékenységet kell bejelölni (2. *Módosítás*), és az azonosító adatokon kívül, a további rovatokban csak a javítani kívánt adatot illetve adatokat kell megadni.

3.8.4 Lezárt tartózkodások utólagos jelentése és módosítása

Ha egy szarvasmarha tartózkodási helyei közül hiányzik egy, akkor ezt utólag kell pótolni. Ez abban az esetben fordulhat elő, például, ha egy tartó a megvásárolt szarvasmarhához kapott Marhalevelet nem adja át a körzeti kapcsolattartó kapcsolattartónak, hanem ezzel adja el más vevőnek az állatot. Ekkor ennek a szarvasmarhának a tartózkodási helyei közül hiányzik ez a tenyészet, és így azokat az eseményeket (például ellés, termékenyítés), melyek ebben a tenyészetben történtek, nem lehet bejelenteni.

Az ilyen lezárt tartózkodások jelentését a 2930 *Lezárt tartózkodások bejelentése* űrlapon vagy a NÉBIH Portál 3130-as képernyőjén kell megtenni. Amennyiben ezeket módosítani kell (bekerülés dátuma, kikerülés dátuma, stb.), erre a módosítás jelentésére a 2931 *Lezárt tartózkodások módosítása* űrlap, vagy a NÉBIH Portál 3131-es képernyője szolgál.

3.9 Új marhalevél kérése



Ha az eredeti marhalevél elveszett, megsemmisült, olvashatatlaná vált, vagy a hátoldala érvénytelen illetve betelt, akkor a 2014 űrlap felhasználásával vagy a NÉBIH Portál 3114-es képernyőjének új marhalevelet kell kérni. Ilyenkor az új Marhalevél eggyel nagyobb kiadási sorszámot kap, és a régi okirat érvényét veszti. Új marhalevelet kell kérni abban az esetben is, ha az állatot külföldre kívánják szállítani, és még korábbi típusú, 1926-os marhalevele van. (Kivéve, ha a szállítás 2014,06.30. előtt történik, és az állatnak van korábban kiállított útlevele.) A megmaradt régi marhaleveleket 30 napon belül egybefüggően be kell küldeni a központ címére (**NÉBIH ENAR, 1537 Budapest, Pf. 397.**). A lapot a jobb felső sarokban „IRATTÁR” szöveggel kell megjelölni.

Tömegesen jelentkező marhalevél cserék gyorsabb lebonyolítása érdekében a marhalevelek igénylésére a következő lehetőségek is vannak:

- Amennyiben az ENAR felelős állatorvos egy vagy több tenyészet összes élő állatának ki akarja cserélni a marhalevelét – a jelenlegi marhalevél típusától függetlenül -, akkor ezt egy levélben kell kérnie az adatbázistól. A levélnek tartalmaznia kell a tenyészet vagy a tenyészetek kódját, a körzet kódját, továbbá a kérelem dátumát és az aláírást. A levélben az állatok ENAR számait nem kell megadni. A kérelemre reagálva, a rendszer kiállít a tenyészet(ek)ben nyilvántartott összes élő állatnak egy új marhalevelet. A marhalevélcsere igénylése előtt egy egyedleltár segítségével győződjenek meg arról, hogy a tenyészetekben minden kikerülés, elhullás regisztrálva van-e az ENAR adatbázisában.
- Amennyiben nem az összes élő állatra kívánnak marhalevelet igényelni, akkor lehetőség van elektronikus formában, a 6. fejezetben megadott rekordkép szerint felsorolni az összes olyan ENAR számot és a hozzá tartozó tenyészetkódot, melyekre új marhalevelet kívánnak kiállítani.

3.10 Események jelentése a szarvasmarha ENAR-ban (táblázat)

Az előző fejezetekben leírt adatjelentési kötelezettségek áttekinthetők a következő táblázat segítségével. A táblázat célja a szarvasmarha bejelentések eseményeinek összegyűjtése és csoportosítása. A csoportokon belül azon események kerültek egy sorba, melyek bejelentése, módosítása azonos módon (bizonylaton) történik, és a bejelentők köre is azonos.

A táblázat soraiban az előző pontokban felsorolt események, oszlopaiban pedig az esemény jelentésére szolgáló bizonylat azonosító száma szerepel.

A táblázatban a bejelentők között szereplő „állattartó tenyészetek” megnevezés megyei körzetbe sorolt tenyészetek esetén mindig azt jelenti, hogy a tenyészet körzeti kapcsolattartó állatorvosa jelenti be az adott eseményt, de a tenyészetkód rovatba az adott állattartó tenyészet tenyészetkódját írja be.



Bekerülések

Bekerülés az állat életének első hazai tenyészetébe

A még nem regisztrált egyedek bekerülése a nyilvántartásba.

esemény leírása	tevékenység típusa	2010	2011	2014	1926/1934-35 marh.teteje	1927/1936 marh.alja	2930	2021,1144	2931módos.
Születés (hazai tenyészetben) <u>Jellemzők:</u> új füljelzőt kap <u>Bejelentők:</u> állattartó tenyészetek	bejelentés	√	√						
	módosítás		√						
	törlés		√						
Import nem EU-ból <u>Jellemzők:</u> új füljelző, regisztrálás a bejelentőlap alapján <u>Bejelentők:</u> állattartó tenyészetek, kereskedők	bejelentés	√	√						
	módosítás		√						
	törlés		√						
Beszállítás az EU-ból <u>Jellemzők:</u> nincs átjelölés; a bejelentés a 2011 űrlapon, a (4) 'EU beszállítás bejelentése' tevékenység választásával történik <u>Bejelentők:</u> állattartó tenyészetek, kereskedők	bejelentés		√						
	módosítás		√						
	törlés		√						

További bekerülés közbeeső tenyészetbe

Esemény leírása	Tevékenység típusa	2010	2011	2014	1926/1934-35 marh.teteje	1927/1936 marh.alja	2930	2021,1144	2931 módos.
Átkötés <u>Jellemzők:</u> tenyészet váltás történik (általában tartóváltás is) <u>Bejelentők:</u> állattartó tenyészetek	bejelentés			√	√				
	módosítás			√					
	törlés			√					
Külföldről visszaérkezett egyed bejelentése <u>Jellemzők:</u> Bejelentése a 2014 bizonylat (6) 'Külföldről visszaérkezett állat jelentése' tevékenységgel történik. Mellékelni kell a külföldi tartózkodási helyeket igazoló okmányokat is. <u>Bejelentők:</u> állattartó tenyészetek, kereskedők	bejelentés			√					
	módosítás			√					
	törlés			√					
Meghiúsult rakodóhelyen keresztüli export esetén rakodóhelyre beérkezés törlésének bejelentése <u>Jellemzők:</u> Bejelentése a 2014-es bizonylat (3) Vágás, export, megsemmisítés érvénytelenítés tevékenységével történik. <u>Bejelentők:</u> rakodóhelyek ENAR felelősei	bejelentés			√					
	módosítás			√					
	törlés			√					
Elvesztett állat megkerülése <u>Jellemzők:</u> Jelentése a 2021 (3) 'Érvénytelenítés' tevékenységgel történik. A bejelentő tenyészetnek meg kell egyeznie az eltűnés bejelentőjével. A kikerülés típusnak: (5) 'Elvesztett'-nek kell lennie. <u>Bejelentők:</u> állattartó tenyészetek, kereskedők	bejelentés							√	
	módosítás								
	Törlés (újra bejelentéssel)							√	





Bekerülés az állat életének utolsó hazai tenyészetébe

A végtenyészetbe történő bekerülés egy automatikus (bejelentés nélküli) kikerülés bejegyzéssel is jár.

Esemény leírása	Tevékenység típusa	2010	2011	2014	1926/1934-35 marh.teteje	1926/1935 beker.	1927/1936 marh.alja	2930	2021,1144	2931 módos.
Exportálás, EU kiszállítás, külföldi kiállítás rakodóhelyen keresztül <u>Bejelentők:</u> rakodóhely (gyűjtőállomás)	bejelentés			√		√				
	módosítás			√						
	törlés			√						
Bekerülés vágóhídra Bejelentők: vágóhíd	bejelentés			√	√					
	módosítás			√						
	törlés			√						
Bekerülés állati hulladék megsemmisítő helyre <u>Bejelentők:</u> állati hulladék megsemmisítő szervezet	bejelentés			√	√					
	módosítás			√						
	törlés			√						

Kikerülések

Kikerülés a tenyészetből

Esemény leírása	Tevékenység típusa	2010	2011	2014	1926/1934-35 marh.teteje	1926-1927/1935-1936	1927/1936 marh.alja	2930	2021,1144	2931 módos.
Kikerülés tenyészetből <u>Bejelentők:</u> állattartó tenyészetek, kereskedők	bejelentés						√		√	
	módosítás								√	
	törlés								√	
Elvesztett állat <u>Bejelentők:</u> állattartó tenyészetek, kereskedők	bejelentés				√		√		√	
	módosítás								√	
	törlés								√	
Meghiúsult export egyed kikerülésének jelentése 0az állattartó tenyészet exporttal kiléptette az állatot, de a rakodóhely visszaküldi valami okból. <u>Jellemzők:</u> a rakodóhely 2930-on jelenti az egyed tartózkodását és az egyed visszakerül az eredeti tenyészetbe a marhalevél tetejével. <u>Bejelentők:</u> rakodóhely	bejelentés							√		
	módosítás									
	törlés									
Házi vágás <u>Bejelentők:</u> állattartó tenyészetek	bejelentés				√		√		√	
	módosítás								√	
	törlés								√	
Exportálás, EU kiszállítás, külföldi kiállítás közvetlen tenyészetből <u>Bejelentők:</u> állattartó tenyészetek, kereskedők	bejelentés					√			√	
	módosítás								√	
	törlés								√	





Egyéb

Lezárult tartózkodás (be – kikerülés) utólagos jelentése

esemény leírása	tevékenység típusa									
		2010	2011	2014	1926/1934-35 marh.teteje	1927/1936 marh.alja	2930	2021,1144	2931fmódos.	
„Átmeneti” tartózkodás utólagos bejelentése <u>Jellemzők:</u> a marhalevélen nem jelenik meg; se tartási hely, se tartó váltással nem jár. <u>Bejelentők:</u> hazai kiállítás, piac, rakodóhely megghiúsult export vagy vágóhíd megghiúsult vágás esetén	bejelentés						√			
	módosítás								√	
	törlés								√	
Régi lezárult tartózkodás utólagos bejelentése <u>Jellemzők:</u> Se az első se az utolsó tartózkodási hely bejelentésére nem alkalmas. Módosítja a marhalevelet. <u>Bejelentők:</u> állattartó tenyészetek, kereskedők	bejelentés						√			
	módosítás								√	
	törlés								√	

„Mozgással” nem járó események

esemény leírása	tevékenység típusa									
		2010	2011	2014						
Elvesztett marhalevél igénylése tenyészet, kereskedő,	igénylés			√						
Egyed adatok módosítása	módosítás		√							



4 Határidők

Megyei körzet esetén az ENAR felelősön a jogszabályban alkalmazottaknak megfelelően mindig a megyei körzetek kapcsolattartó állatorvosai értendők.

Esemény	Felelős	Határidő
Borjú születésének jelentése az ENARfelelősnek	Tartó	A születést követő 10 napon belül
Borjú megjelölése	ENAR felelős	A születést követő 20. napig
Borjú bejelentése	ENAR felelős	A jelölést követő 7. napig
3. országból importált állat megjelölése	ENAR felelős	Az állategészségügyi vizsgálatot követő 20. napig
3. országból importált állat bejelentése	ENAR felelős	A jelölést követő 7. napig
EU tagállamból beszállított állat bejelentése	ENAR felelős	Az állategészségügyi vizsgálatot követő 7. napig
Kiesett, vagy megrongálódott füljelzők pótlásának megrendelése	ENAR felelős	A kiesésről, rongálásról a tartótól kapott értesítés kézhez vételétől számított 48 órán belül
Pótlás füljelzők behelyezése	ENAR felelős	A pótlás átvételét követő 48 órán belül
Egyed kikerülésének jelentésére szolgáló Marhalevél vagy annak Ellenőrző szelvényének átadása az ENAR felelősnek	Tartó	A kikerülést követő 3 napon belül
Egyed bekerülésének jelentésére szolgáló Marhalevél Igazolólap átadása az ENAR felelősnek	Tartó	A bekerülést követő 3 napon belül
Elveszett, megsemmisült vagy betelt igazolólap esetén értesíteni az ENAR felelőst	Tartó	Az eseményt követő 3 napon belül
Egyed kikerülésének jelentésére szolgáló Marhalevél vagy annak Ellenőrző szelvényének kitöltése, és beküldése az országos adatbázisnak	ENAR felelős	A kézhezvételt követő 4 napon belül
Egyed bekerülésének jelentésére szolgáló Marhalevél Igazolólap	ENAR felelős	A kézhezvételt követő 4 napon belül



kitöltése, és beküldése az országos adatbázisnak		
Elveszett igazolólap igénylése	ENAR felelős	Haladéktalanul



5 Kitöltési utasítások

Jelen fejezetben az adatok űrlapokon történő jelentésének általános követelményei, valamint a www.enar.hu honlapról nem letölthető bizonylatok, és a webENAR ezeknek megfelelő képernyőinek kitöltési utasításai találhatóak. Ezek a kitöltési utasítások olyan információkat is tartalmazhatnak, melyek nem a jelen útmutató felhasználói számára szólnak.

5.1 Az űrlapon történő adatszolgáltatás néhány általános formai és tartalmi követelménye

Az ENAR zavartalan működése csak akkor biztosítható, ha az adatszolgáltatás gyors, pontos, és megbízható, továbbá az adatszolgáltatók munkája a tartalmi követelmények mellett kielégíti az alapvető formai követelményeket is. E követelmények betartásával az űrlapok kitöltője saját magát is sok felesleges munkától kímélheti meg. Elég arra gondolni, hogy a hibásan vagy olvashatatlanul kitöltött űrlapokat az adatbázis üzemeltetője kénytelen visszaküldeni javításra vagy újra kitöltésre. Még rosszabb a helyzet, ha a hiba nem szembetűnő, és valamely adat hibásan kerül be az adatbázisba. Ez a későbbiekben esetleg több lépéses, fáradságos javítási feladatokat ró mind az adatszolgáltatóra, mind a számítógépes rendszer üzemeltetőire. A munka valamennyi résztvevőjének közös érdeke tehát, hogy az űrlapok formailag kifogástalanul kitöltve, és tartalmi hibáktól is mentesen kerüljenek az adatbázishoz.

5.1.1 Formai követelmények

- A bizonylatokat golyóstollal kérjük kitölteni.
- Minden szöveg nyomtatott betűvel töltendő ki.
- A beírt számok legyenek egyértelműen olvashatók (pl. az 1-es és a 7-es semmiképpen se legyen összetéveszthető).
- Azokban a rovatokban, amelyek függőleges vonalakkal vannak felosztva, két vonalka közé mindig csak egyetlen számot, betűt vagy írásjelet kérünk beírni. A szöveg sohasem lehet hosszabb, mint amennyi így a rovatba beírható.
- A kitöltést célszerű minden esetben az első osztásközben kezdeni.

5.2 2010 Szarvasmarha ENAR bejelentőlap

Az űrlap a Magyarországon megjelölt hazai születésű, vagy harmadik országból importált, átjelölt szarvasmarhák bejelentésére szolgál. Egyúttal a megjelölésre felhasznált adott füljelző felhasználását is jelzi. Az EU-ból beszállított, vagy 8 hónapnál idősebb egyedeket a 2011-es bizonylaton kell bejelenteni.

A hárompéldányos, önátíró bejelentőlapok a füljelzőkkel együtt érkeznek, tartalmazva a rájuk nyomtatott ENAR-számokat, kivéve, ha a füljelzők megrendelőlapján bejelölték, hogy nem kérik bejelentőlapokat (mert a bejelentéseket elektronikus úton, vagy a webENAR-on keresztül küldik). A bejelentőlapot a füljelző behelyezésével egy időben kell kitölteni. Az első példányt kell beküldeni számítógépes feldolgozásra.

A bejelentés kezelése sürgősséggel is kérhető. Ebben az esetben a feldolgozás, és a marhalevél (súlyos hibás bizonylat esetén a hibalevél) postára adása a bizonylat beérkezésétől, számított maximum 2 munkanapon belül megtörténik. Az ilyen kérés átmenetileg a lap jobb felső sarkán a „sürgős” szó beírásával jelezhető. A sürgősséggel kiállított marhalevél emelt díjas. Ha a Megyei Kormányhivatal Élelmiszerlánc-biztonsági és Állategészségügyi Igazgatóság másképp nem rendelkezett, akkor a beküldési cím a következő:

NÉBIH ENAR, 1537 Budapest, Pf. 397. (Tel.: 06 -1-3463-486).

A második példányt a Marhalevél megérkezéséig a bejelentőlap aláírójának meg kell őriznie. A harmadik példányt a megyei körzetek ENAR felelős állatorvosainak át kell adniuk a megyei körzetbe sorolt tenyészet tartójának.

A vastagon szedett rovatok kitöltése kötelező. A lapon a beérkezés dátuma a feldolgozáshoz szükséges, ezt a rovatot üresen kell hagyni. Az egyed adataira vonatkozó rovatokat minden tenyészetben ki kell tölteni, az ellés adatai közül azonban az ellés módja és a borjú tömege rovatok kitöltése nem kötelező. Az egy rovatához tartozó karikák közül egyszerre csak egyet szabad megjelölni.



1. Az egyed azonosítója blokk

A bizonylaton előre kinyomtatott adat.

2. Az egyed adatai blokk

A **születési dátumban** a megjelölt állat pontos születési dátumát kell megadni. Kitöltése kötelező.

Az **egyed neve** x-szel jelölendő. Kitöltése kötelező.

Az **egyed színe** x-szel jelölendő. Kitöltése kötelező.

A **szarvasmarha fajta kódja** rovatba a fajta kódját kell megadni a 2. táblázat kódértékei szerint. Fajtatiszta szarvasmarha esetében az egyed fajtáját, nem fajtatiszta (keresztezett) esetében a legnagyobb vérhányadot adó fajtát. Egyenlő vérhányad vagy ismeretlen fajtaösszetétel esetében azt a fajtát, ami legközelebb áll az állat külső megjelenéséhez. Ha a fajta nem állapítható meg, akkor húshasznú állat esetén a 98-as, tejhasznú állat esetén a 99-es kód írandó a fajtakód rovatba. Ha **bivaly** vagy **bövény** jelölése történt, akkor korábban leszállított bejelentőlapokon a bivaly illetve a bövény mező jelölendő x-szel, az újabb lapokon a faj kódját kell beírni a 2. táblázat szerint.

Az **előző azonosító** rovatba a harmadik országból importált állat fülében található krotálián lévő külföldi azonosítót kell megadni. A különálló első három értékhelybe az azonosító országkódja kerüljön a füljelzőn látható módon (2 vagy 3 hosszú országkód). Az azt követő 13 értékhelybe a füljelzőn látható azonosító kerüljön (országkód nélkül).

Az **Exportáló ország kódja** mező kitöltése harmadik országból importált állat esetén kötelező. Annak az országnak a kódját kell beírni, ahonnan az egyed exportálták. A jelentősebb országkódok az 1. táblázatban láthatóak.

A **tenyészetkód** rovatba a bejelentő tenyészet kódját kell beírni. Kitöltése kötelező.

A **tartó neve, tenyészet címe** mezőt ellenőrzés céljából kötelező kitölteni.

A **tenyészetbe érkezés** dátumát import esetén kötelező kitölteni.

3. Az ellés adatai blokk

Az **anya (recipiens) azonosítója** rovatot hazai születésű egyed esetén kötelező kitölteni. Hazai egyed bejelentése csak szabályos ENAR számú, és az egyed születése napján a bejelentő tenyészetben nyilvántartott anya (embrió átültetésből származó egyed esetén recipiens anya) megadása esetén fogadható el. A különálló első három értékhelybe az anya azonosítójának az országkódja kerüljön. Magyar azonosító esetén az országkód kitöltése nem kötelező. Külföldi azonosító esetén az 1. táblázatban lévő kódok valamelyike kerülhet a mezőbe. Az azt követő 13 értékhelyre az azonosítószám kerüljön (országkód nélkül), ami magyar ENAR azonosító esetén 10 hosszú, EU ENAR azonosító esetén maximum 12 hosszú szám lehet. Harmadik országból importált, átjelölt állat anyjának azonosítója maximum 13 hosszú lehet.

Az **ikerelés** x-szel történt megjelölése lehetővé teszi az anya azonos ellésidőjének elfogadását több borjúra is.

Az **ellés módja** az ellés lefolyásáról ad információt (csak tejtermelés-ellenőrzés alatt álló tenyészetekben kötelező).

A **borjú tömege** a bejelentett egyed születéskor mért tömege (csak tejtermelés-ellenőrzés alatt álló tenyészetekben kötelező).

4. Bejelentő aláírása blokk

A **bejelentés dátumát** kötelező megadni. Ha olyan régebben leszállított füljelzőhöz csatolt bejelentőlapon történik a bejelentés, amelyiken ilyen rovat még nem található, akkor a borjú tömege rovat sorába írja be a bejelentés dátumát.

A bejelentés csak a bejelentő személy **aláírásával** érvényes. Megyei körzetekbe sorolt tenyészet esetén a körzeti kapcsolattartó állatorvosnak, önálló tenyészetek esetén az ENAR felelősnek kell aláírni a bizonylatot. Ha nincs ilyen rovat, akkor a dátum után helyezze el aláírását.

5.3 1144 Egyedek kikerülésének csoportos bejelentő és hibajavító lapja

A 1144-es „Egyedek kikerülésének csoportos bejelentő és hibajavító lapja” a rendszer által kinyomtatott bizonylat. Először abban az esetben nyomtatja ki és küldi meg a rendszer, ha egy tenyészethez a szarvasmarha tartásának felszámolását jelentik be, de a felszámolás nem regisztrálható, mert az adatbázis a tenyészetben még élő szarvasmarhákat tart nyilván. Ilyenkor az űrlap ezeknek az állatoknak a csoportos kijelentésére szolgál (csoportos, mert több állat kerülhet ki egy lapon). Az űrlap egyúttal hibajavító bizonylatként is használható. Ha az első bejelentés hibákat tartalmaz, akkor a rendszer új 1144-es bizonylatot küld ki, amelyen már csak a hibásan beküldött sorok szerepelnek. Ezen a bizonylaton küldheti be a felelősség vállaló a hibák javítását.

A felelősségvállaló a 1144-es lap beérkezése után, a lap kitöltése és beküldése helyett, a NÉBIH Portál webENAR 1144-es képernyőjén is bejelentheti az egyedek kikerülését. Az ilyen bejelentést azonban a rendszer csak akkor fogadja el, ha egyetlen súlyos hibát sem tartalmaz.

Az űrlapot kitöltését követően, ha a Megyei Kormányhivatal Élelmiszerlánc-biztonsági és Állategészségügyi Igazgatóság másképp nem rendelkezett, akkor a következő címre beküldeni:

NÉBIH ENAR, 1537 Budapest, Pf. 397.

Az űrlap sorszámmal ellátott. Képernyőn történő bejelentés esetén ezt a sorszámot kell az első rovatba (1144 Hibalevél azonosítója) rovatba beírni.

Az űrlapon a vastagon szedett rovatok kitöltése kötelező.

Az "Érkeztető hatóság tölti ki!" blokkot az űrlapon adatrögzítéskor töltik ki, a bejelentőnek ide **nem szabad** írnia!

1 Tenyészet azonosítása blokk (képernyőn 2.)

Kinyomtatva (**kiírva**) tartalmazza a tenyészetkódot, a tartó nevét és a tenyészet címét.

2 Egyedek blokk (képernyőn 3.)



Az egyed azonosítója: itt van kinyomtatva (a képernyőn kijelezve) azoknak az egyedeknek az azonosítója, amelyeket ki kell kerülni. Csak az előre kinyomtatott (kiírt) azonosítószámú egyedek kerülnethetők ki, újabb azonosítószám nem írható ide.

Kikerülés vagy kiesés kódja: kötelező kitölteni. A következő kódok valamelyikét kell beírni, illetve a képernyőn kiválasztani. 01: kikerült, 03: elhullott, 04: export 3. országba/kiszállítás EU-ba, 05: elveszett, 10: leölés, 11: külföldi kiállítás, 14: házi vágás, 16: vágóhídon kívüli kényszervágás.

Kikerülés vagy kiesés időpontja: Kötelező kitölteni. Az egyed tenyésztéssel való kikerülésének vagy kiesésének dátumát kell beírni. Amennyiben a pontos dátum nem ismert, akkor egy hozzávetőleges időpontot kell megadni.

Kiszállítás célja: A kiszállító tenyésztés által ismert szándék alapján, tájékoztató jelleggel kell kitölteni, abban az esetben, ha a kikerülés vagy kiesés kódja '(1) Kikerült'. A következő kódok valamelyikét kell beírni illetve kiválasztani. 1: továbbtartásra, 2: vágóhídra, 3: export 3. országba/kiszállítás EU-ba, 4: külföldi kiállításra.

Kikerülés oka: Tenyésztési adat, kitöltése csak tejtermelés-ellenőrzés alatt álló egyed esetén kötelező. A következő kódok valamelyikét kell beírni, illetve kiválasztani. 1: termelési ok, 2: tőgybetegség, tőgygyulladás, 3: szaporodásbiológiai ok, 4: mozgásszervi betegség, 9: egyéb ok.

Célállomás tenyésztőkódja: kitöltése nem kötelező, csak tájékoztató jellegű.

Célország kódja: kitöltése nem kötelező. Export 3. országba / kiszállítás EU-ba vagy külföldi kiállításra való kiszállítás esetén adható meg.

3 Felelősség vállaló blokk (képernyőn 4.)

Az űrlapon a **Járási főállatorvos azonosító** rovatba kell beírni a járási főállatorvos kódját, ha ő a felelősség vállaló

Az űrlapon a **Főfelügyelő azonosító** rovatba a főfelügyelő kódját kell beírni, ha ő a felelősség vállaló.

A **Körzet azonosító** rovatba az űrlapon a megyei körzet kódját kell beírni, illetve a képernyőn kiválasztani, ha a körzeti kapcsolattartó állatorvos a felelősség vállaló.

A **Név** rovatba az űrlapon az előző sorban megadott felelősség vállaló nevét kell beírni. A képernyőn ezt a rendszer írja ki.

4 Felelősség vállaló aláírása blokk az űrlapon

A **Bejelentés dátuma** mezőt kötelező kitölteni.

Az **Aláírás** kipontozott sorában kell elhelyezni az aláírást. Ennek hiányában a bejelentés **nem érvényes!**

5.4 Marhalevél

Az eddigiekben kiállított belföldi marhalevél két részből áll. Felső része a 1926-os igazolólap, ennek hátoldalán még a korábbi jogszabály szerint kitöltendő „Állategészségügyi Forgalmképesség Igazolása.” található. Az új szabályozás szerint, az állat átkötése, valamint vágóhídra vagy rakodóhelyre szállítása esetén ide az állatot kísérő állategészségügyi bizonyítvány sorszáma és dátuma, valamint a bizonyítványt kiállító állatorvos bélyegzőszáma és az ENAR-felelős aláírása kerül. Alsó része a 1927-es ellenőrző szelvény. A 2014. január 5-től kezdve készülő új marhalevél már három részből áll. Felső része a 1934-es voltaképpeni marhalevél, amely egyben az állat útlevelésként is szolgálhat. Ehhez csatlakozik perforációval elválasztva a 1935-ös beérkezés bejelentő és a 1936-os kikerülés bejelentő szelvény. 1934 hátoldala már tartalmazza a bizonyítvány fent felsorolt adatainak megfelelő rovatokat. Az egyedeket életük folyamán mindig el kell látni olyan marhalevéllel, mely az aktuális tartó és tenyésztés nevére van kiállítva. Ha hibátlanul bejelentik egy állat beérkezését továbbtartásra egy másik tenyésztetbe, akkor a rendszer automatikusan kiállítja az új marhalevelet. Ha a tenyésztet másik tartó veszi át, akkor az új tartónak kérnie kell az új marhalevelek kiállítását. Egy állatra több marhalevél készülhet akkor is, ha nem kerül ki a tenyésztetből (pl. tartóváltáskor, vagy ha a marhalevél elvesz stb.). Az egy állatra kiállított marhalevelek kiadási sorszáma mindig eltérő. Csak az utolsó kiadási sorszámu marhalevél érvényes.

Amennyiben a belföldi marhalevél hátoldala betelik, és az utolsó kiállított állategészségügyi bizonyítvány érvényessége lejárt, akkor új marhalevelet kell igényelni. A régi marhalevelet a jobb felső sarokba írt 'IRATTÁR' jelzéssel be kell küldeni a NÉBIH fenti címére

A tenyésztetbe érkező, valamint a tenyésztetből másik állattartó tenyésztetbe, vágóhídra, vagy rakodóhelyen/gyűjtőállomások keresztül külföldre szállított állatokat, valamint az állati tetemeteket is minden esetben 1926-os igazolólap, vagy a 1935-ös szelvényvel egybefüggő 1934-es marhalevél kell, hogy kísérje. Az igazolólaphoz 2014.06.30-ig még belföldre irányuló szállítás esetén is mellékelni kell az állat fel nem használt útlevelét, amennyiben korábban kiállítottak ilyet. Közvetlenül a tenyésztetből külföldre szállított állatokat a 1934-es marhalevél kíséri, útlevelésként (átmenetileg, 2014. június 30-ig még a korábban kiadott Szarvasmarha Útlevél is kísérheti).

Az igazolólap egyben bizonylatként is szolgál, az egyed átkötésére Új típusú marhalevél esetén erre a célra a 1934-gyel egybefüggően beküldött 1935-ös beérkezés bejelentő szelvény szolgál. A bejelentési kötelezettség a NÉBIH Portál megfelelő képernyőinek (web1926, web1935) felhasználásával is teljesíthető. A képernyőn bejelentett átkötéseket azonban csak akkor regisztrálja a rendszer, ha az adatbázisban már regisztrált az állat kikerülése az előző tenyésztetből.

Az élő egyed másik állattartó tenyésztetbe, vágóhídra, vagy rakodóhelyen/gyűjtőállomáson keresztül külföldre szállítását, vagy a tetem kiszállítását a tenyésztetből a 1927-es ellenőrző szelvény, vagy a 1936-os kikerülés-bejelentő szelvény beküldésével, vagy a web-en keresztül a web1927-es ill. web1936-os képernyőn kell bejelenteni. Az egyed elvesztése, házi vágása, vagy vágóhídon kívüli kényszervágása is így jelentendő, de a marhalevelet egybefüggően kell beküldeni, ha papíron jelentenek. Közvetlenül a tenyésztetből történő külföldre szállítás esetén a 1935 és 1936 szelvények küldendők be egybefüggően, 1934 útlevelésként az állatot kísérő. (2014.06.30-ig még régi útleveléssel történő szállítás esetén az igazolólap és a szelvény egybefüggően.) Amennyiben az állatnak korábban útlevelét is kiállítottak, akkor elvesztés, vágóhídon kívüli kényszervágás vagy házi vágás esetén a beküldött marhalevéhez 2014.06.30-ig ezt is csatolni kell



Ha a Megyei Kormányhivatal Élelmiszerlánc-biztonsági és Állategészségügyi Igazgatósága másképp nem rendelkezett, akkor a papíron történő bejelentések beküldési címe a következő:

NÉBIH ENAR, 1537 Budapest, Pf. 397.

A web 1926-os vagy web1935-ös képernyőn történt bejelentések esetében a megfelelő 1926-os ill. 1934-35-ös lapokat 30 napon belül, összegyűjtve egy WEB jelzéssel ellátott borítékban be kell küldeni a fenti címre. A visszaküldött 1926-os lapok jobb felső sarkába kérjük a WEB szöveget felírni, a 1935-ös szelvény jobb oldalán pedig a 'Weben rögzített' jelzésű négyzetet bejelölni. Ha a web1927-es vagy web1936-os képernyőn elvesztést, házi vágást, vágóhídon kívüli kényszervágását, vagy tenyészetből történt exportot jelentettek, akkor a bejelentőnél maradt teljes marhalevelet (külföldre szállítás esetén csak a két szelvényt) kell egybefüggően beküldeni. (Amennyiben elveszett vagy házilag levágott állatnak korábban útlevelet is kiállítottak, akkor ezt is be kell küldeni.) Minden más esetben a bejelentés alapjául szolgáló 1927-es és 1936-os ellenőrző szelvényeket 3 évig meg kell őrizni.

5.4.1 1926 Belföldi Marhalevél Igazolólapon és 1935 Beérkezés-Bejelentő Szelvény

A magyar ENAR azonosítóval vagy EU ENAR azonosítóval megjelölt egyed beérkezését a fogadó tenyészetbe, és a fogadóhely adatait az 1926-os Belföldi Marhalevél – Igazolólapon (marhalevél felső része) vagy a web 1926-os képernyőn, ill. a 1935-ös Beérkezés-Bejelentő Szelvényen, vagy a web1935-ös képernyőn kell bejelenteni. Papír alapú bejelentés esetén a fogadó tenyészetnek ki kell töltenie a bizonylatot a saját adataival, majd be kell küldeni azt az adatfeldolgozás helyére. A képernyőn viszont még meg kell adni az igazolólapon azonosításához szükséges, valamint a hátoldalon szereplő adatokat is. Képernyőn történt bejelentés azonban csak akkor regisztrálható, ha már regisztrálták az állat kikerülését az előző tenyészetből!

A bejelentés kezelése, a marhalevél kiállítása, sürgősséggel is kérhető. Ebben az esetben a feldolgozás, súlyos hibás bizonylat esetén a hibalevél, súlyos hibától mentes 1926-os vagy 1935-ös esetén pedig az új marhalevél postára adása a bizonylat beérkezésétől, számított maximum 2 munkanapon belül megtörténik. Az ilyen kérést 3.7-nél kisebb verziószámú 1926-os nyomtatvány jobb felső sarkán a „sürgős” szó beírásával jelezhető. A 3.7-es, vagy annál nagyobb verziószámú 1926-os nyomtatvány már tartalmazza a Fogadóhelyen kitöltendő adatok blokk tenyészetkód sorában a sürgősség jelzésére megjelölhető rovatot. Képernyőn történt bejelentést a rendszer csak súlyos hiba nélkül fogad el, a bejelentést mindig azonnal regisztrálja. Sürgősség jelzése esetén a marhalevelet a bevitt követő 2 munkanapon belül postára adják. A sürgősséggel kiállított marhalevél emelt díjas.

Fontos figyelmeztetés: 2012.09.30 után beérkezett állat 1926-os vagy 1935-ös lapon jelentett átkötése csak akkor regisztrálható, és az új marhalevél csak akkor állítható ki, ha a lap hátoldal a megfelel a következőknek:

- tartalmazza az állatot kísérő állategészségügyi bizonyítvány sorszámát és dátumát, a dátum legfeljebb 30 nappal lehet korábbi az egyed beérkezésének dátumánál;
- tartalmazza a bizonyítványt kiállító állatorvos bélyegzőjének számát, és az ENAR-felelős aláírását;
- 2013. május 1. előtt kiállított bizonyítvány esetén még akár hatósági akár kamarai bélyegző számmal, ezt követően azonban már csak kamarai bélyegző számmal fogadható el a bejelentés.

Web1926os vagy web1935-ös képernyőn történt bejelentés pedig csak akkor fogadható el, ha az állategészségügyi blokk fentieknek megfelelő adatait hiánytalanul és hibátlanul megadják. Ezeket mindig a bizonyítvány alapján kell bejelenteni, függetlenül attól, hogy mi áll a marhalevél hátoldalán!

1. Azonosító adatok csak a képernyőn kell ezeket megadni

Az **ENAR szám** mező első két értékhelyére a kétjegyű országkód kerül. Az azt követő 12 értékhelyre a 10 jegyű magyar ENAR szám, vagy EU ENAR azonosító esetén a maximum 12 karakter hosszú azonosítószám kerül. A rovat kitöltése minden esetben kötelező.

A **Kiadási sorszám** mezőbe az igazolólapon ill. a szelvény felső jobb sarkában található sorszámot kell beírni. Kitöltése kötelező.

Az **Any (recipiens) azonosító** mezőbe a marhalevélen található azonosítót kell átmásolni. A különálló első két rovatba az anya azonosítójának az országkódja kerül. Az azt követő 13 értékhelyre az azonosító kerül, ami magyar ENAR azonosító esetén 10 hosszú, EU ENAR azonosító esetén maximum 12 hosszú lehet. Harmadik országból importált, átjelölt állat anyjának azonosítója maximum 13 hosszú lehet. Ha az anya azonosító ki van nyomtatva a marhalevélen, akkor web1926/web1935 esetén a rovat kitöltése kötelező.

2. A fogadó helyen kitöltendő adatok blokk

A „**Vágóhíd, állati hulladék megsemmisítő szervezet, (gyűjtőállomás, rakodóhely) vagy egyéb tenyészet tenyészetkódja**” mezőbe az úrlapon az állatot fogadó tenyészet tenyészetkódját kell beírni. A mező kitöltése kötelező. A képernyőn a rovatban a rendszer kijelez egy vagy több tenyészetkódot, ez elfogadható, vagy a megfelelő kód kiválasztandó, ha a bejelentőnek több tenyészethez van felhatalmazása (pl. körzeti kapcsolattartó).

A „**Sürgősséggel kezelendő**” mezőbe akkor kell egy X-t tenni, illetve azt a képernyőn bejelölni, ha a bejelentés kezelését sürgősséggel kéri.

A „**Rakodó helyről/vágóhídon való kikerülés kódja**” mezőt, és 1935-ön a „**Célország kódja**” mezőt sem kell kitölteni.

A „**Fogadóhelyre érkezés dátuma**” mező kitöltése kötelező.



Az „(EU kiszállítás/export)/vágás dátuma” mezőt nem kell kitölteni.

Aláírás (csak 1935-ön): a beküldött 1935-ös szelvény csak a bejelentő aláírásával érvényes!

3. Állategészségügyi adatok blokk (csak a képernyőn)

A képernyőn, a marhalevél hátoldala, ill. az állategészségügyi bizonyítvány alapján, annak megfelelően töltendő ki. Az átkötés bejelentése csak akkor fogadható el, ha minden rovatot kitöltenek, és egyiket sem terheli súlyos hiba.

Állategészségügyi bizonyítvány sorszáma: ha a beérkezés dátuma későbbi, mint 2012.09.30., akkor nem hiányozhat.

Állategészségügyi bizonyítvány dátuma: nem hiányozhat, és átmenetileg legfeljebb 30 nappal, (a későbbiekben 48 órával) lehet korábbi az egyed beérkezésének dátumánál. Ha az állat forgalomképesség igazolással ellátott marhalevél hátoldallal, 2012.10.01. előtt érkezett, akkor a forgalomképesség igazolás dátumát kell itt megadni.

Hatósági bélyegző száma vagy **Kamarai bélyegző száma:** átkötés esetén nem hiányozhat. 2012.09.03.-nál nem későbbi dátum esetén csak hatósági, 2013.04.30. utáni dátum esetén csak kamarai bélyegző szám fogadható el, a közbenső időszakra bármelyiket elfogadja a rendszer. Hatósági bélyegző szám megadása esetén csak az indító tenyészet megyéjében illetékes állatorvos bélyegzőjének száma fogadható el.

5.4.2 1927 Belföldi Marhalevél-Igazolólap Ellenőrző Szelvény és 1936 Kikerülés-Bejelentő Szelvény

A magyar ENAR azonosítóval vagy EU ENAR azonosítóval megjelölt egyed ill. tetem kikerülésének jelentésére a 1927-es ellenőrző szelvény és a web 1927-es képernyő, továbbá a 1936-os Kikerülés-Bejelentő szelvény és a web1936-os képernyő szolgál. Az egyed kikerülésekor a szelvényt le kell tépni, a marhalevél felső része (a 1926-os Igazolólapp-marhalevél ill. az egybefüggő 1934-es Marhalevél és 1935-ös Beérkezés-Bejelentő Szelvény) az egyedet kíséri. Ilyenkor a kikerülés kötelező bejelentése kétféle módon lehetséges. Egyik esetben a szelvényt ki kell tölteni a kikerülés adataival, és be kell küldeni azt az adatfeldolgozás helyére. Másik lehetőség, hogy a kikerülést a web 1927-es képernyőn ill. a web1936-os jelentik. Utóbbi esetben a szelvényt 3 évig meg kell őrizni a tenyészetben. Kivétel a fentiek alól, ha az egyedet közvetlenül a tenyészetből külföldre szállították (export, külföldi kiállítás). Ebben az esetben a bejelentés történhet kitöltött 1936-os szelvény és a vele egybefüggő, üresen hagyott 1935-ös beérkezés-bejelentő szelvény beküldésével, vagy a web1936-os képernyőn. Képernyőn történt bejelentés esetén a két szelvényt egybefüggően 30 napon belül be kell küldeni. A 1934-es marhalevél az állatot kíséri. (2014.06.30-ig még lehetséges az állatot korábban kiadott Szarvasmarha Útlevelel is kiszállítani. Ekkor a bejelentés történhet a kitöltött 1927-es szelvény és az igazolólap egybefüggő beküldésével, vagy a web1927-es képernyőn. Utóbbi esetben a marhalevelet egybefüggően kell 30 napon belül beküldeni.)

A fenti szelvények ill. képernyők szolgálnak annak bejelentésére is, ha az állat elveszett, házi vágás vagy vágóhídon kívüli kényszervágás történt. Ilyenkor a marhalevél egybefüggően a tenyészetben maradt. Ezekben az esetekben a bejelentés egyik módja, hogy a marhalevelet a szelvény kitöltése után, egybefüggően, a 1926-os és a 1927-es részét, ill. a 1934-est és a két szelvényt nem elválasztva beküldik. (Ha a véletlenségből mégis szétválasztották volna, akkor a részeket egymás mellé tűzve kell az adatfeldolgozás helyére küldeni.) A bejelentés azonban ezekben az esetekben is történhet a web 1927-es ill. web1936-os képernyőn. Ha ezt a megoldást választják, akkor a marhalevelet egybefüggően (vagy a részeket összetűzve) 30 napon belül be kell küldeni a NÉBIH fent megadott címére.

Az **ENAR szám** mező kitöltése a képernyőn kötelező. Első két értékhelyére a kétjegyű országcódja kerül. Az azt követő 12 értékhelyre a 10 jegyű magyar ENAR szám, vagy EU ENAR azonosító esetén a maximum 12 karakter hosszú azonosítószám kerül. A rovat kitöltése minden esetben kötelező.

A **Kiadási sorszám** mezőbe a szelvény felső jobb sarkában található sorszámot kell beírni a képernyőn.

A **Tenyészetkód** mezőbe a képernyőn kötelezően be kell másolni az előbbi sorszám alatt kinyomtatott kódot, az országjel nélkül.

A **„Kikerülés vagy kiesés kódja”** mező kitöltése a képernyőn és a papíron is kötelező. Egyetlen kivétel a papíros kitöltés esetén, ha a tenyészetből közvetlen külföldre szállítást jelentenek olyan régi űrlapon, melyen a megfelelő rovat hiányzik. Ilyen esetben ezt a felső részen kell bejelölni. .

A **„Kikerülés vagy kiesés időpontja”** mező kitöltése kötelező.

A **„Célállomás tenyészetkódja”** mező kitöltése tájékoztató jellegű, kitöltése nem kötelező.

A **„Kiszállítás célja”** mezőt, ha szerepel az ellenőrző szelvényen, akkor a kiszállító tenyészet által ismert szándék alapján tájékoztató jelleggel kell kitölteni, de csak abban az esetben, ha a „Kikerülés vagy kiesés kódja” mezőn előzőleg a '(1) Kikerült' kódot adtuk meg.

A **Célország kódja** mező export / külföldre történő kiszállítás esetén adható meg.

A **„kikerülés vagy kiesés oka”** rovat kitöltése nem kötelező.

Aláírás (csak 1936-on): a beküldött 1936-os szelvény csak a bejelentő aláírásával érvényes!



6 Az elektronikus adatok rekordképe

Azokban a körzetekben, tenyészetekben, amelyekben számítógépes rendszer üzemel, lehetőség van a bizonylatok kitöltése helyett meghatározott formátumú adatállományban küldeni az egyedbejelentés adatait. . Lehetőség van továbbá arra is, hogy ilyen formában kérjék több állat marhalevelének cseréjét, pl. azért mert ezeket külföldre kívánják szállítani, de még régi 1926-os Marhalevél-Igazolólapjuk van. Az adatok leellenőrzése azonos módon történik, mint a bizonylaton érkezett adatoké. A hibás adatokról is ugyanolyan hiba-értesítéseket küld a rendszer.

Az EU-ból érkezett állatok elektronikus bejelentésekor figyelembe kell venni azt, hogy az adatállomány feldolgozása, ezzel a marhalevél kiállítása csak **azt követően** lehetséges, hogy előzőleg a külföldi állatokat kísérő útlevelek az adatbázishoz beérkeznek és azokról az EU által előírt információkat berögzítik. Mivel az elektronikusan küldött adatoknak és a papír formátumú útleveleknek az adatrögzítés helyére ilyen egymásutániségben történő eljuttatása csak nehezen megoldható, ezért a beküldőnek bizonyos figyelemmel kell lennie arra, hogy az útlevelek berögzítésére sor kerüljön, mielőtt a bejelentési adatállomány betöltődik a rendszerbe. Ugyanis, ha a bejelentési adatállomány betöltését követő feldolgozás során az EU-ból származó egyedhez nem talál a rendszer előzőleg berögzített útlevelet, ez súlyos hiba, és az egyed nem regisztrálódik az adatbázisban, a bejelentést meg kell ismételni.

A rendszer úgy ad támogatást az ilyen helyzet elkerülésére, hogy az útlevél hiánya miatt elutasított bejelentésről az első bejelentés beérkezésétől számított **20 napig** nem ad hibajelzést. A bejelentés betöltését naponta megkísérli, és amint megtalálja az egyedhez időközben berögzített útlevelet, sikeresen regisztrálja az egyedet és kiállítja a marhalevelet. Ez azt jelenti, hogy az elektronikus adatállomány beküldését követően a körzeti kapcsolattartó állatorvosnak, illetve rajta keresztül a szarvasmarha tartónak 20 napja van arra, hogy az adatállományban szereplő EU-s állatok útlevelét regisztráltassa az adatbázisban.

6.1 Az input állományok neve

Az elektronikus állományoknak megváltozott a neve. A régi névvel 2010.09.01—től követően már nem tudunk állományokat elfogadni.

További változás, hogy az ENAR adatbejelentést tartalmazó állományokban nem lehet más (például termékenyítés) adatbejelentés.

Az új állománynevek:

Gnnnnn.inp

ahol nnnnn a körzet kódja (jobbra ütköztetve, 0-val feltöltve). Az állomány a megyei körzetbe tartozó tenyészetekbe történő bejelentéseket, módosításokat, kikerültetéseket, marhalevél kéréseket tartalmazza.

vagy

Hnnnnnnn.inp

ahol nnnnnnn az önálló tenyészet TIR kódja (jobbra ütköztetve, 0-val feltöltve). Az állomány a tenyészetbe történő bejelentéseket, módosításokat, kikerültetéseket, marhalevél kéréseket tartalmazza.



6.2 ENAR bejelentések rekordképe

Az EU ENAR azonosító kezelése miatt az adatokat 2004. októberétől a lenti, új megváltozott formában kell küldeni.

Megnevezés	Forma	Megjegyzés
Input bizonylat kódja	N(4)	Fix 3013
Tevékenység kódja	N(1)	1 Módosítás, 2 Törlés, 3 Új jelölés bejelentés, 4 EU beszállítás bejelentése
Tenyészetkód	N(7)	Jobbra ütköztetve, 0-val feltöltve
EU ENAR azonosító országkódja	Ch(2)	
Az egyed száma (ENAR)	N(12)	
Születési dátuma	N (8)	ééééhhnn formátumban
Neme	N(1)	1 hímivarú, 2 nőivarú
Szine	N(1)	
Fajta	N(2)	A szarvasmarha fajta kódja.
Bivaly	N(1)	Bivaly esetén 1(igen) , bivaly jel törlése esetén 2(nem), különben üres.
Bövény	N(1)	Bövény esetén 1(igen) , bövény törlése esetén 2(nem), különben üres.
Előző azonosító ország	Ch(3)	Ha az előző azonosítóban külföldi azonosító van megadva, akkor az azonosító országkódja Jobbra ütköztetve
Előző azonosító	Ch(13)	Tehénszám 10 poz. numerikus, fülszám 13 poz. numerikus, külföldi azonosító maximum 13 poz. Alfa numerikus, vagy üres. Balra ütköztetve.
Exportáló/beszállító ország	Ch(3)	Ha az állat nem hazai születésű, akkor a exportáló/beszállító ország kódja. Jobbra ütköztetve.
Anya azonosító országa	Ch(3)	Ha az anya azonosítóban külföldi vagy EU azonosító van megadva, akkor az azonosító országkódja. Jobbra ütköztetve.
Anya azonosító	Ch(13)	ENAR 10 poz. numerikus, tehénszám 10 poz. numerikus, külföldi azonosító max. 13 poz. alfa numerikus, EU ENAR max 12.poz. numerikus vagy üres. Balra ütköztetve
Ikerelés	N(1)	Ikerelés esetén 1, különben üres
Ellés módja	N(1)	0,1,2,3,4,5 lehet
Borjú tömege	N(2)	Jobbra ütköztetve
Tenyészetbe érkezés dátuma	N(8)	ééééhhnn formátumban

6.3 Marhalevél igénylések rekordképe

Az EU ENAR azonosító kezelése miatt az adatokat 2004. októberétől a lenti, új megváltozott formában kell küldeni.

Megnevezés	Forma	Megjegyzés
Input bizonylat kódja	N(4)	Fix 3015
Tenyészetkód	N(7)	Jobbra ütköztetve, 0-val feltöltve
EU ENAR azonosító országkódja	Ch(2)	
Az egyed száma (ENAR)	N(12)	



7 Kódszótárak

7.1 Színkódok

Kód	Szín
0	nem kategorizálható
1	feketetarka
2	vöröstarka
3	fekete-vörös
4	zsemletarka (Magyartarka)
5	egyéb tarka
6	egyszínű fekete (Angus)
7	egyszínű vörös (Limousin, Red Lincoln)
8	egyszínű zsemleszínű (Charolais, Bl d'Aq)
9	egyszínű egyéb



7.2 Egyes országok ISO betűjelei, valamint EU azonosító jelük

1. EU országok táblázata	
Ausztria	AT
Belgium	BE
Bulgária	BG
Ciprus	CY
Csehország	CZ
Dánia	DK
Észtország	EE
Finnország	FI
Franciaország	FR
Görögország	EL
Hollandia	NL
Írország	IE
Lengyelország	PL
Lettország	LV
Litvánia	LT
Luxemburg	LU
Magyarország	HU
Málta	MT
Nagy-Britannia	GB
Németország	DE
Olaszország	IT
Portugália	PT
Románia	RO
Spanyolország	ES
Svédország	SE
Szlovákia	SK
Szlovénia	SI



2. Egyes nem EU országok táblázata

Amerikai Egyesült Államok	USA	US
Ausztrália	AUS	AU
Bosznia	BIH	BA
Horvátország	HRV	HR
Izrael	ISR	IL
Kanada	CAN	CA
Norvégia	NOR	NO
Oroszország	RUS	RU
Svájc	CHE	CH
Szerbia és Montenegró	SCG	CS
Új-Zéland	NZL	NZ
Ukrajna	UKR	UA

7.3 Fajtakódok

Fajta	Kód	Fajta	Kód
Aberdeen angus	18	Kosztromai	15
Angelni	85	Limousin	31
Aubrac	89	Lincoln Red	70
Ayrshire	14	Magyar szürke	04
Magyar házibivaly	97	Magyartarka	01
Blonde d'aquitaine	82	Maine Anjou	86
Borzderes	03	Marchigiana	72
Bövény	96	Meuse-Rhine-Yssel (MRY)	28
Brown Swiss	88	Mokány marha	19
Charolais	16	Montbeliarde	63
Chianina	32	Murray grey	34
Dán vörös	61	Normand	65
Dexter	23	Norvég vörös	62
Egyéb bivaly	95	Őstulok	71
Egyéb húshasznú	98	Piemonti	87
Egyéb tejhasznú	99	Pinzgau	24
Eringer	84	Salers	29
Európai feketetarka lapály	13	Santa gertrudis	64
Európai vöröstarka lapály	27	Shever	83
Galloway	50	Skót felföldi	92
Hereford	17	SMR	60
Holstein-fríz	22	Svéd vöröstarka lapály	46
Jak	90	Wagyu	30
Jersey	12	Watussi	91
Kárpáti borzderes	33	Zebu	80
Kék belga	81		





8 A bizonylatok mintái

Ebben a fejezetben a bizonylatok használatának jobb megértése érdekében mellékeljük azon bizonylatok mintaképeit, melyek nem letölthetők, a www.enar.hu honlapról. Ezek a minták azonban nem alkalmasak adatbejelentésre, ezért szerepel rajtuk a 'MINTA' felirat. Adatbejelentésre kizárólag a füljelzők mellett leszállított bejelentőlapok, ill. a rendszer által kinyomtatott 1144-es lapok használhatóak.

8.1 2010 ENAR bejelentőlap (minta)

Nemzeti Élelmiszerlánc-biztonsági Hivatal		Szarvasmarha ENAR	
2010		Szarvasmarhák Egységes Nyilvántartási és Azonosítási Rendszere	
SZARVASMARHA ENAR BEJELENTŐLAP			
Érkeztető hatóság tölti ki!			
Beérkezési dátum:	Beérkezés módja:	Postára adás dátuma:	Boríték azonosító: / / Bizonylat azonosító:
1. Egyed azonosítása			
Az egyed azonosítója:			
2. Az egyed adatai			
Születési dátum:			
Neme:	<input type="radio"/> (1) Hímivarú <input type="radio"/> (2) Nőivarú		
Színe:	<input type="radio"/> (1) Feketetarka <input type="radio"/> (3) Fekete-vörös <input type="radio"/> (5) Egyéb tarka <input type="radio"/> (7) Egyszínű vörös <input type="radio"/> (9) Egyszínű egyéb <input type="radio"/> (2) Vöröstarka <input type="radio"/> (4) Zsemletarka <input type="radio"/> (6) Egyszínű fekete <input type="radio"/> (8) Egyszínű zsemleszínű <input type="radio"/> (0) Nem kategorizálható		
Szarvasmarha fajta/faj kódja:			
Előző azonosító:			
Exportáló / beszállító ország kódja:			
Tenyésztkód:			
Tartó neve, tenyészet címe:		
Tenyészetbe érkezés dátuma:			
3. Az ellés adatai			
Anya(recipiens) azonosítója:			
Ikerelés:	<input type="radio"/>		
Ellés módja:	<input type="radio"/> (1) Könnyű, segítség nélkül <input type="radio"/> (3) Nehéz, szaktechnikai beavatkozás nélkül <input type="radio"/> (5) Műteti beavatkozással <input type="radio"/> (2) Könnyű, segítséggel <input type="radio"/> (4) Nehéz, szaktechnikai beavatkozással <input type="radio"/> (0) Nincs információ		
Borjú tömege:			
4. Bizonylat kezelése			
Sürgősséggel kezelendő:	<input type="checkbox"/>		
5. Bejelentő aláírása			
A bejelentés dátuma:			Bejelentő: _____



8.2 1144 Egyedek kikerülésének csoportos hibajavító lapja (minta)

Nemzeti Élelmiszerlánc- biztonsági Hivatal 1144		Szarvasmarha ENAR Szarvasmarhák Egységes Nyilvántartási és Azonosítási Rendszere Egyedek kikerülésének csoportos bejelentő és hibajavító lapja	Keltve: 2013.02.15				
Érkeztető hatóság tölti ki!							
Beérkezési dátum:	Beérkezés módja:	Postára adás dátuma:	Boríték azonosító: / / Bizonylat azonosító:				
Tisztelt Ügyfelünk! Értesítjük, hogy a 2010.01.02 -n beérkezett 1144 Egyedek kikerülésének csoportos bejelentő és hibajavító lapja hibás. Kérjük a bizonylaton alján / hátoldalán felsorolt hibák javítása után a hibajavító lapot visszaküldeni szíveskedjének.							
Eddig beküldött bizonylatok:							
1. Tenyészet azonosítása							
Tenyészetkód :	985451						
Tartó neve, tenyészet címe:	Hogyák Ferenc 7781 Sáros, Kossuth U. 63.						
2. Egyedek							
Sz.	Az egyed azonosítója	Kikerülés/ kiesés kódja	Kikerülés vagy kiesés időpontja	Kiszállítás célja	Kikerülés oka	Céltartomás tenyészetkódja	Célszám kódja
1.	HU 3098709800	<input type="text"/>	<input type="text"/>	<input type="text"/>	<input type="text"/>	<input type="text"/>	<input type="text"/>
2.	HU 3098709800	<input type="text"/>	<input type="text"/>	<input type="text"/>	<input type="text"/>	<input type="text"/>	<input type="text"/>
3.	HU 3098709800	<input type="text"/>	<input type="text"/>	<input type="text"/>	<input type="text"/>	<input type="text"/>	<input type="text"/>
4.	HU 3098709800	<input type="text"/>	<input type="text"/>	<input type="text"/>	<input type="text"/>	<input type="text"/>	<input type="text"/>
5.	HU 3098709800	<input type="text"/>	<input type="text"/>	<input type="text"/>	<input type="text"/>	<input type="text"/>	<input type="text"/>
6.	HU 3098709800	<input type="text"/>	<input type="text"/>	<input type="text"/>	<input type="text"/>	<input type="text"/>	<input type="text"/>
7.	HU 3098709800	<input type="text"/>	<input type="text"/>	<input type="text"/>	<input type="text"/>	<input type="text"/>	<input type="text"/>
8.	HU 3098709800	<input type="text"/>	<input type="text"/>	<input type="text"/>	<input type="text"/>	<input type="text"/>	<input type="text"/>
9.	HU 3098709800	<input type="text"/>	<input type="text"/>	<input type="text"/>	<input type="text"/>	<input type="text"/>	<input type="text"/>
10.	HU 3098709800	<input type="text"/>	<input type="text"/>	<input type="text"/>	<input type="text"/>	<input type="text"/>	<input type="text"/>
11.	HU 3098709800	<input type="text"/>	<input type="text"/>	<input type="text"/>	<input type="text"/>	<input type="text"/>	<input type="text"/>
12.	HU 3098709800	<input type="text"/>	<input type="text"/>	<input type="text"/>	<input type="text"/>	<input type="text"/>	<input type="text"/>
13.	HU 3098709800	<input type="text"/>	<input type="text"/>	<input type="text"/>	<input type="text"/>	<input type="text"/>	<input type="text"/>
14.	HU 3098709800	<input type="text"/>	<input type="text"/>	<input type="text"/>	<input type="text"/>	<input type="text"/>	<input type="text"/>
15.	HU 3098709800	<input type="text"/>	<input type="text"/>	<input type="text"/>	<input type="text"/>	<input type="text"/>	<input type="text"/>
16.	HU 3098709800	<input type="text"/>	<input type="text"/>	<input type="text"/>	<input type="text"/>	<input type="text"/>	<input type="text"/>
17.	HU 3098709800	<input type="text"/>	<input type="text"/>	<input type="text"/>	<input type="text"/>	<input type="text"/>	<input type="text"/>
3. Felelőség vállaló							
Járási főállatorvos azonosító:	<input type="text"/>	Főfelügyelő azonosító:	<input type="text"/>				
Körzet azonosító:	<input type="text"/>						
Név:	<input type="text"/>						

Verzió: 7.2