

• Fatermékek termelése, fakereskedelem

Erdei fatermékek termelése a 2009. évben¹

	Nettó fakitermelés	
	Országos össz. (m ³)	Választékösszetétele (%)
Lemezipari rönk	104271	1,8
Fűrészipari rönk	874408	14,8
Egyéb fűrészipari alapanyag	326091	5,5
Bányászati faanyag	13183	0,2
Papírfa	485470	8,2
Rostfa	367608	6,2
Egyéb iparifa	176470	3,0
Ipari célú erdei apríték	17231	0,3
Iparifa összesen	2364732	40,1
Tűzifa	3525502	59,9
Összes nettó fakitermelés	5890234	100,0

¹ Országos megoszlás, statisztikai mintavétel alapján számított érték. Forrás: MgSzH

Kiemelt faipari termékek termelése a 2009. évben¹

	Mértékegység	Termelt mennyiség
Fenyő fűrészáru	ezer m ³	87,8
Lombos fűrészáru	"	87,5
Parkett-fűrész	"	13,0
Bútorléc, bútoralkatrész	"	2,7
Rakodólap	"	58,8
Faforgácslap	"	112,8
ebből felületkezelt (vásárolt is)	"	126,3
Cementkötésű faforgácslap	"	0,0
Farostlemez	"	112,5
ebből felületkezelt	"	66,21
Sík- és idomprésselt rétegelt falemez	"	16,6
Furnér	"	26,8
Parketta	ezer m ²	1331,2
Gyufa	millió doboz	261,0

¹ A VM által adatszolgáltatásra kijelölt nagy- és középzemek adatai alapján. Forrás: MgSzH

Külkereskedelmi forgalom a 2009. évben

	Kivitel	Behozatal	Egyenleg
	(millió Ft)		
Erdei fatermékek	13626	4145	94781
Fűrészipari termékek	17423	25273	-7850
Lemezipari termékek	34993	37096	-2104
Vegyes faipari termékek	44003	21722	22281
Fatermékek összesen	110045	88236	21809
Cellulóz- és papiripari termékek	200587	253861	-53274
Mindösszesen	310632	342097	-31465

Forrás: MgSzH

• Természetvédelem

Erdőgazdálkodási célú védett területek

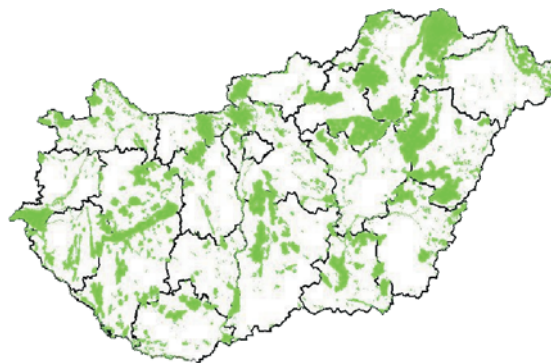
	Erdőrészlet	Egyéb részlet	Összesen
	(ha)		
Fokozottan védett természeti terület	63486	5235	68721
Védett természeti terület	353754	23926	377680
Természetvédelmi oltalom alatt	417240	29161	446401

Forrás: MgSzH Adattár, 2009. XII. 31.

A 846537 ha országos jelentőségű védett természeti terület (nemzeti parkok, tájvédelmi körzetek, természetvédelmi területek) 53%-át borítja erdő (amiből 2,5% az erdőrezervátum).

Az erdőrezervátumok száma: 55 (erdőrezervátummá nyilvánítás folyamatban: 8.)

A Natura 2000 védett területek



Forrás: VM 2009. XII. 31.

• Intézményrendszer

Erdészeti igazgatás:

Vidékfejlesztési Minisztérium (VM)
VM - Erdészeti, Halászati és Vadászat Főosztály
Erdészeti Osztály
MgSzH Központ Erdészeti Igazgatóság
MgSzH Megyei Erdészeti Igazgatóságok (10)
Erdőtervezés, a gazdálkodás hatósági felügyelete

Erdőgazdálkodásban érintett további kiemelt szervek:

- MgSzH Központ
- Növénytermesztési és Kertészeti Igazg.
- Erdészeti és Energetikai Szaporítóanyag Felügyeleti Osztály
- Erdészeti szaporítóanyag felügyelete
- Vidékfejlesztési Minisztérium
- Nemzeti Parki és Tájvédelmi Főosztály
- Védett természeti területeken lévő erdőben a természetvédelmi feladatok

Tudományos kutatás:

Erdészeti Tudományos Intézet (ERTI), Sárvár
Nyugat-Magyarországi Egyetem (NyME), Sopron

Szakképzés:

- Felsőfokú: Nyugat-Magyarországi Egyetem, Sopron
- Középfokú erdészsképzés: Barcs, Mátrafüred, Sopron, Szeged
- Erdészeti szakmunkásképzés: Ásotthalom, Miskolc, Pilisicsaba, Somogyzsitfa-Szőcsénypuszta

Kiadásért felel: dr. Bognár Lajos mb. elnök, Mezőgazdasági Szakigazgatási Hivatal, www.mgszh.hu
Összeállította: Wisnovszky Károly igazgató, MgSzH Központ Erdészeti Igazgatóság, www.aesz.hu
Szerkesztette: Földesi Balázs, Kottke Péter Fotó: Kolozs László

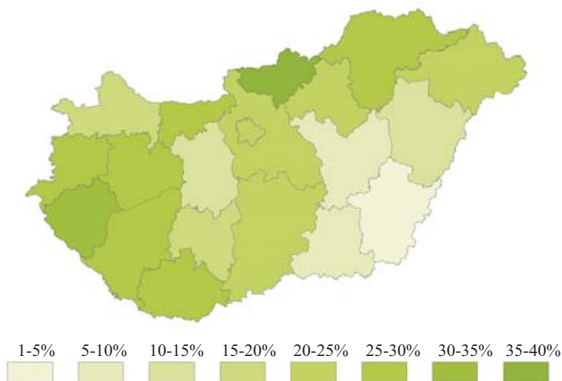
ERDŐVAGYON, ERDŐ- ÉS FAGAZDÁLKODÁS
MAGYARORSZÁGON



Kiadja a
MEZŐGAZDASÁGI SZAKIGAZGATÁSI HIVATAL
Erdészeti Igazgatóság

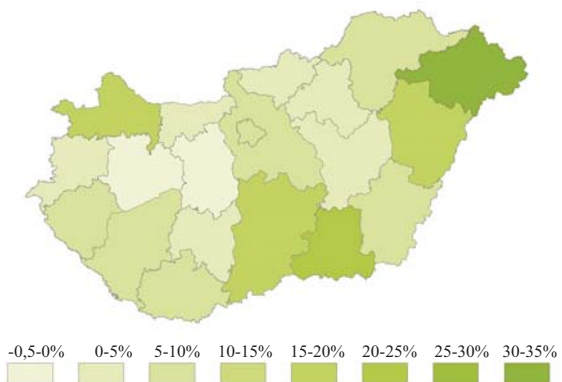
Budapest, 2010
második, javított kiadás

Magyarország erdősültsége megyénként



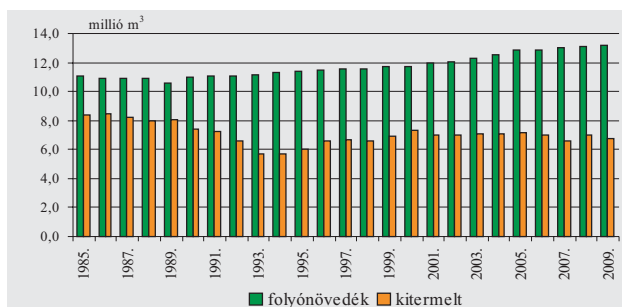
Forrás: MgSZH Adattár 2009. XII. 31.

Az erdősültség változása 2000-2009.



Forrás: MgSZH Adattár 2009. XII. 31.

Az évi folyónövedék és a kitermelt fakészlet 1985-2009.



Forrás: MgSZH „Beszámoló az erdősítésekről és a fakitermelésről a 2009. évben”
MgSZH Adattár 2009. XII. 31.

Erdősítések (erdőfelújítás és erdőtelepítés)

Erdősítési teljesítések a 2008-2009. tenyészeti évben

	Állami szektor	Többi gazdálkodó	Összesen
	(ha)		
Elsőkivitelek			
Természetes erdőfelújítás magról	2984	822	3806
Természetes erdőfelújítás sarjról	2027	4384	6412
Mesterséges erdőfelújítás	5175	4710	9884
Erdőfelújítás összesen	10186	9016	19202
Erdőtelepítés összesen	793	4375	5168
Elsőkivitelek összesen	10979	13391	24370
Pótlások összesen	2974	1806	4780
Elsőkivitelek és pótlások össz.	13953	15198	29150
Befejezett erdősítések			
Erdőfelújításban	10828	9144	19972
Erdőtelepítésben	593	8769	9362
Átfutási idő (év)			
Erdőfelújításban	8,7	7,0	7,9
Erdőtelepítésben	5,3	5,1	5,2
Üres vágásterület	2186	8249	10435
Felújítási hátralék	771	7114	7885

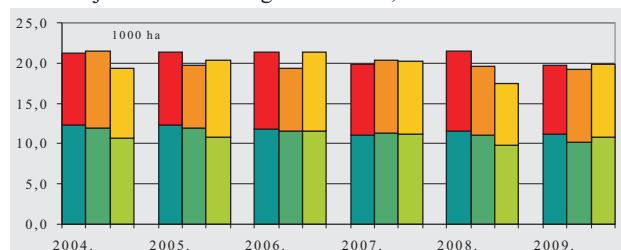
Az erdőfelújítás tartalmazza az erdőfelújítást pótló telepítést is.

Célállománytípusok az erdősítésekben (elsőkivitelek)

	Erdő-felújításban	Erdő-telepítésben	Összesen
	(ha)		
Tölgyes	3502	1452	4654
Cseres és egyéb kemény lombos	2435	328	2763
Bükkös	1225	0	1225
Akác	7053	1466	8519
Nemes nyár és fehér fűzes	2032	563	2596
Hazai nyár és egyéb lágy lombos	2164	1349	3514
Fenyves	791	9	800
Összesen	19202	5168	24370

Forrás: MgSZH „Beszámoló az erdősítésekről és a fakitermeléséről a 2009. évben”

Erdőfelújítási kötelezettségek alakulása, 2004-2009.



A három oszlop balról jobbra rendre a keletkezett kötelezettséget, az elsőkivitelet és a befejezett erdősítéseket mutatja. Az oszlopok alsó részében az állami szektor, a felsőben a többi gazdálkodó szerepel.

Forrás: MgSZH „Beszámoló az erdősítésekről és a fakitermeléséről a 2009. évben”

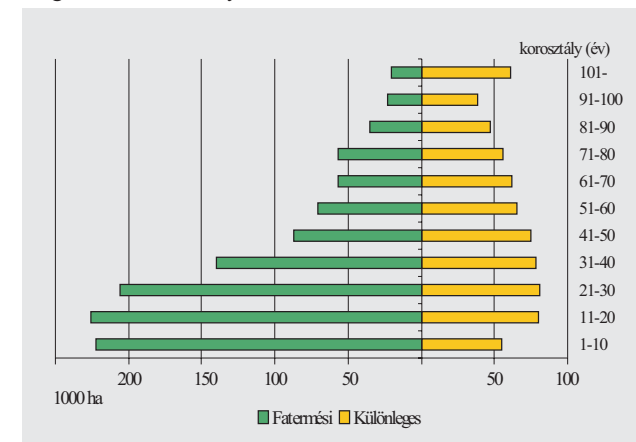
Bruttó fakitermelés

Bruttó fakitermelési teljesítések a 2009. évben

	Állami szektor	Többi gazdálkodó	Összesen
	(bruttó ezer m ³)		
Használati módok szerint			
Véghasználat	3026	1693	4719
Növedékközü gyérités	578	135	713
Törzskiválasztó gyérités	408	239	647
Tisztítás	167	99	266
Egészségügyi termelés	241	76	317
Egyéb termelés	82	29	111
Összesen	4502	2271	6774
Területek szerint			
	(ha)		
Véghasználati redukált terület	11185	8471	19656
Növ. fok. gyéritéssel érintett ter.	14657	4505	19162
Törzskiv. gyéritéssel érintett ter.	17363	9275	26639
Tisztítási terület	16312	8942	25253
Fafajcsoportok szerint			
	(bruttó ezer m ³)		
Tölgy	858	194	1051
Cser	769	168	936
Bükk	648	97	745
Gyertyán	248	76	324
Akác	492	988	1480
Többi kemény lombos	153	55	208
Nemes nyár	371	329	699
Hazai nyár	109	55	164
Többi lágy lombos	169	112	281
Fenyő	686	199	885
Összesen	4502	2271	6774

Forrás: MgSZH „Beszámoló az erdősítésekről és a fakitermeléséről a 2009. évben”

Fatermesztési és különleges rendeltetésű állományok terület megoszlása korosztályok szerint 2009.



Forrás: MgSZH Adattár 2009. XII. 31.

● A magyar erdészet újkori történetének legfontosabb dátumai

1791.	Az Országgyűlés megalkotja az első feudális erdőtörvényt.
1879.	Kihirdetik az első modern polgári erdőtörvényt.
1920.	Az első világháborút lezáró békeszerződés következtében az ország elveszíti erdeinek 84%-át, az erdőszültség 26%-ról 12%-ra csökken.
1935.	Az 1935. évi IV. törvénycikk kihirdetésével érvénybe lép az ország megváltozott természetföldrajzi viszonyainak megfelelő erdőtörvény és egyben az első magyar természetvédelmi törvény.
1936.	Magyarország rendezi a II. Erdészeti Világkongresszust és a IUFRO IX. kongresszusát.
1945.	A 100 kat. holdnál nagyobb magánerdőket államosítják, illetve a 10-100 kat. hold nagyságúakat állami kezelés alá vonják.
1959-60.	Az erdőbirtokossági társulatokat leépítik, az erdők kb. 30%-a szövetkezeti tulajdonba kerül.
1961.	Megjelenik a szocialista tulajdonformára alapozott 1961. évi VII. törvény az erdőkről és a vadgazdálkodásról.
1996.	A rendszerváltást követően az erdőknek kb. 40%-a magánkézbe kerül, a többcélú tartamos erdőgazdálkodás törvényi szabályozásához az Országgyűlés elfogadja Az erdőről és az erdő védelméről szóló 1996. évi LIV. törvényt.
2009.	Az ENSZ és az EU kiemelkedően fontos közös célul tűzte ki a fenntartható erdőgazdálkodás megvalósítását. Az Országgyűlés a cél elérése érdekében megalkotta az erdőről, az erdő védelméről és az erdőgazdálkodásról szóló 2009. évi XXXVII. törvényt.

● Az erdészeti politika főbb célkitűzései

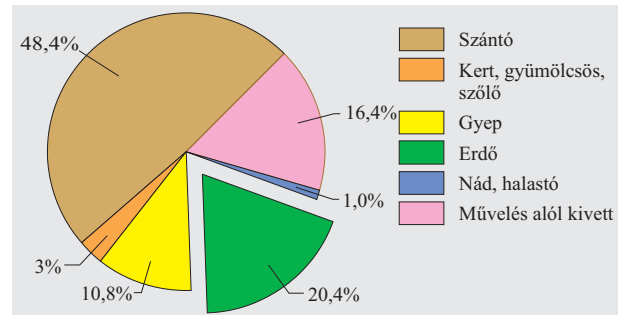
- Az erdők környezeti, gazdasági és szociális szolgáltatásainak hosszú távon való biztosítása többcélú, tartamos (fenntartható) erdőgazdálkodással.
- A fenntartható gazdálkodáshoz fűződő társadalmi érdekek és a tulajdonosi, illetve a gazdálkodói érdekek közötti összhang megteremtése.
- Óshonos fajokból álló természetes vagy a természeteshez közel álló erdőtársulások megőrzése, területüknek a termőhelyi tényezők függvényében történő növelése.
- Az erdőterület növelése erdőtelepítéssel mintegy 26-27%-os erdőszültségi szint eléréséig.

● Összefoglaló adatok

Erdőterület (Adattárban nyilvántartott)	ezer ha	1912,9
Erdőszültség	%	20,6
Ezer lakosra jutó erdőterület	ha/ezer fő	191
Erdőgazdálkodási célú terület	ezer ha	2039,3
Az erdők élőfakészlete	millió br. m ³	355,8
Az erdők évi bruttó folyónövedéke	millió m ³ /év	13,2
Fakitermelés összesen	millió br. m ³	6,8
Véghasználat összesen	millió br. m ³	4,7
Erdőfelújítás (elsőkivitel) tárgyévben	ezer ha	19,2
Erdőtelepítés (elsőkivitel) tárgyévben	ezer ha	5,2
Erdőterv szerint kezelt erdők	%	100,0

Források: Központi Statisztikai Hivatal (KSH) 2010., MgSzH Adattár 2009. XII. 31., MgSzH "Beszámoló az erdőszültségekről és a fakitermelésekről a 2009. évben"

● A földterület művelési ágak szerint



Forrás: KSH, 2010. II. 18-i állapot.

● Erdőgazdálkodási célú terület az Országos Erdőállomány Adattár szerint

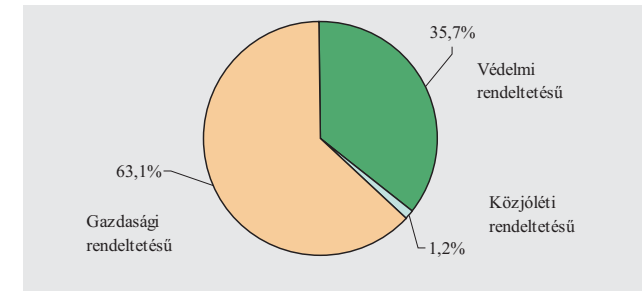
2009. XII. 31-i állapot	(ezer ha)	országos arány (%)
Erdőterület (faállománnyal borított vagy erdőszítésre kötelezett területek)	1912,9	20,6
Erdőgazdasági tevékenységet közvetlenül szolgáló területek (csemetekertek stb.)	126,4	1,4
Összes erdőgazdálkodási célú terület	2039,3	21,9

● Erdőterület és tulajdonmegoszlás megyénként

Megye	Közig. terület (km ²)	Erdő-terület (km ²)	Erdő- szültség (%)	Erdőgazd. célú (km ²)	Álla- mi (%)	Közös- ségi (%)	Ma- gán (%)	Vegyes (%)
Pest és Budapest	6918	1689	24,4	1790	60,5	1,6	37,5	0,4
Közép-Magyarország	6918	1689	24,4	1790	60,5	1,6	37,5	0,4
Fejér	4359	544	12,5	614	73,7	2,2	23,5	0,6
Komárom-Esztergom	2265	613	27,1	659	81,1	0,9	18,0	0,0
Veszprém	4493	1341	29,8	1541	63,4	0,5	35,5	0,6
Közép-Dunántúl	11117	2498	22,5	2814	70,0	1,0	28,6	0,5
Győr-Moson-Sopron	4208	813	19,3	903	69,3	0,4	30,2	0,1
Vas	3336	939	28,1	987	50,6	0,4	49,1	0,0
Zala	3784	1176	31,1	1248	52,8	0,5	44,1	2,5
Nyugat-Dunántúl	11328	2928	25,8	3138	56,7	0,4	41,8	1,0
Baranya	4430	1111	25,1	1164	53,9	1,3	44,1	0,8
Somogy	6036	1770	29,3	1893	55,7	0,9	42,2	1,1
Tolna	3703	660	17,8	708	56,2	0,8	42,4	0,6
Dél-Dunántúl	14169	3541	25,0	3765	55,2	1,0	42,8	0,9
Borsod-Abaúj-Z.	7247	2054	28,3	2145	60,5	1,1	37,6	0,9
Heves	3637	875	24,0	907	60,0	0,4	39,2	0,4
Nógrád	2546	982	38,6	1021	55,8	0,2	43,9	0,2
Észak-Magyarország	13430	3911	29,1	4073	59,2	0,7	39,5	0,6
Hajdú-Bihar	6211	677	10,9	718	45,7	0,8	52,9	0,5
Jász-Nagykun-Szolnok	5582	324	5,8	350	43,7	6,2	49,4	0,7
Szabolcs-Szatmár-B.	5936	1208	20,4	1247	27,1	1,2	71,6	0,2
Észak-Alföld	17729	2210	12,5	2316	35,2	1,8	62,6	0,4
Bács-Kiskun	8445	1721	20,4	1823	46,7	0,6	52,4	0,2
Békés	5631	252	4,5	275	60,2	3,9	34,0	1,9
Csongrád	4263	379	8,9	399	47,9	1,2	50,7	0,1
Dél-Alföld	18339	2352	12,8	2498	48,4	1,1	50,1	0,4
Összesen	93030	19129	20,6	20393	55,5	1,0	42,9	0,6

Forrás: MgSzH Adattár, 2009. XII. 31. A „vegyes” kategória az állami, magán vagy közösségi tulajdont vegyesen tartalmazó erdőterület. A rendszerváltás előtt a magánerdők aránya nem érte el az 1%-ot.

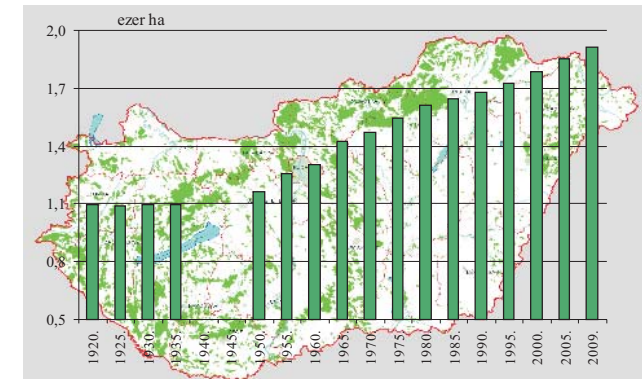
● Az erdőterület megoszlása elsődleges rendeltetés szerint



Forrás: MgSzH Adattár 2009. XII. 31.

A védelmi rendeltetésű erdőkhöz tartoznak: a talajvédelmi, a vízvédelmi, a településvédelmi stb. erdők, valamint a védett természeti területen lévő erdők. Területük és arányuk folyamatosan növekszik.

● Az erdőterület változása 1920-2009.



Forrás: MgSzH Adattár 1940-ról és 1945-ről nem áll rendelkezésre adat.

Az erdőterület aránya 1920-2009. között 11,8%-ról 20,6%-ra nőtt, köszönhetően az erdőtelepítési támogatásoknak is.

Erdőtelepítések alakulása az elmúlt években (elsőkivitelek)

Tenyészeti év	Állami szektor	Többi gazdálkodó	Országos összesen
	(ha)		
2000-2001	665	12472	13137
2001-2002	755	14075	14830
2002-2003	899	11116	12015
2003-2004	437	7137	7574
2004-2005	628	7029	7657
2005-2006	770	13219	13989
2006-2007	512	18436	18948
2007-2008	391	6941	7332
2008-2009	791	4377	5168

Forrás: MgSzH „Beszámoló az erdőszültségekről és a fakitermelésekről a 2009. évben”

Természetközeli erdőgazdálkodás

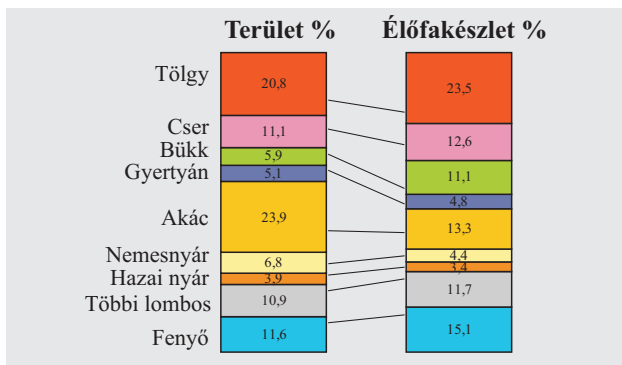
Év	Átalakító üzem mód ¹	Szállaló üzem mód ²	Faanyagtermelés nem szolgáló
	(ha)		
2006.	4024	4956	44034
2007.	8780	7220	47546
2008.	13040	9219	51762
2009.	19193	17576	55614

Forrás: MgSzH (Az adatok a tárgyévi statisztikai állapotról vonatkoznak.)

¹ Az üzem mód célja a szállaló üzem mód kialakítása.

² Rendszeres és gyakori, kis területű fahasználattal történő erdőkezelés.

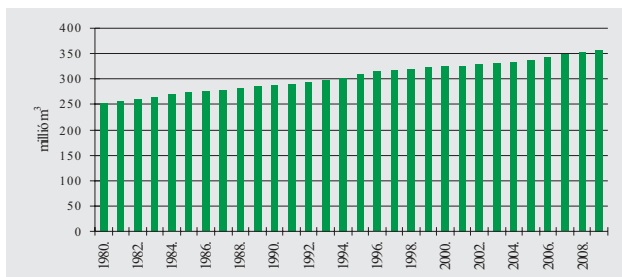
Fafajmegoszlás



Forrás: MgSzH Adattár 2009. XII. 31.

Az erdőterület 57%-át őshonos fafajok, 43%-át idegenföldi, meghonosított fafajok (akác, vörösis tölgy, egyes fenyők) vagy klónozott fajták (nemes-nyárok) foglalják el.

A fakészlet 1980-2009.



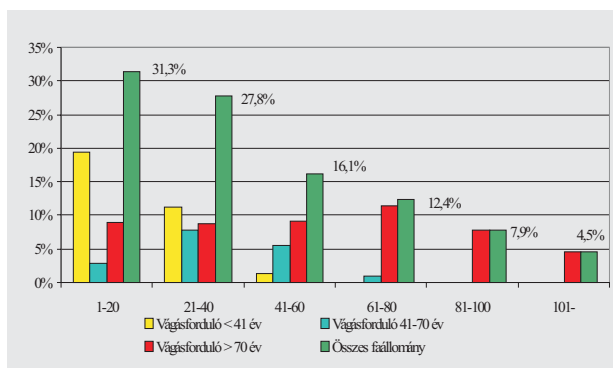
Forrás: MgSzH adattár

A környező országok erdőszültsége

Ország	Erdőszültség (%)	Erdőterület (1000 ha)
Szlovénia	62,8	1264
Ausztria	46,7	3862
Szlovákia	40,1	1929
Horvátország	38,2	2135
Románia	27,7	6370
Szerbia	26,4	2694
Ukrajna	16,5	9575
Magyarország	21,5	1976

Forrás: FAO, FRA 2005.

Területmegoszlás korosztályok szerint

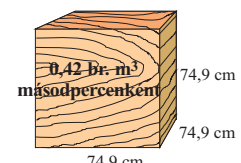


Forrás: MgSzH Adattár 2009. XII. 31.

Évi folyónövedék és az élőfakészlet változása

Faj	A folyónövedék fajtamegoszlása (%)
Tölgy	20,3
Cser	8,1
Bükk	6,8
Akác	24,7
Többi kemény lombos	8,6
Nyár	13,2
Többi lágy lombos	6,0
Fenyő	12,4

A hazai erdőkben képződő összes folyónövedék: 13,2 millió bruttó m³ évente.

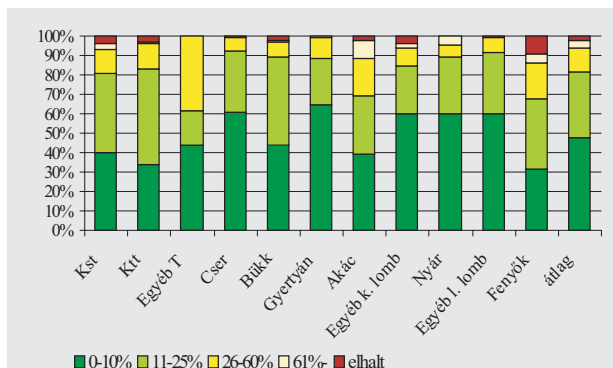


Forrás: MgSzH Adattár 2009. XII. 31.

Az élőfakészlet változása (millió m ³)		
2005. I. 1.	337,0	2007. XII. 31.
2006. I. 1.	341,4	2008. XII. 31.
2006. XII. 31.	344,1	2009. XII. 31.

Egészségi állapot a 2009. évben

Levélvesztés az ICP Forests megfigyelési rendszer alapján

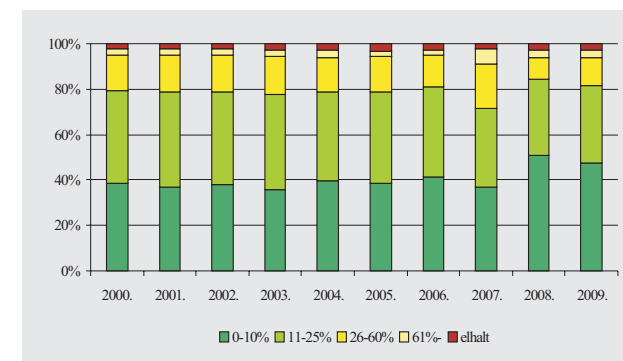


Forrás: MgSzH Egészségi Állapot Adattár, 2009. XII. 31.

2009-ben az erdők egészségi állapota kis mértékben romlott. Nőtt a gyengén károsított, a közepesen károsított és az erősen károsított mintafák száma, csökkent az egészséges és elhalt fák száma.

Az egészségi állapot változása

Levélvesztés az ICP Forests megfigyelési rendszer alapján



Forrás: MgSzH Egészségi Állapot Adattár 2009. XII. 31.

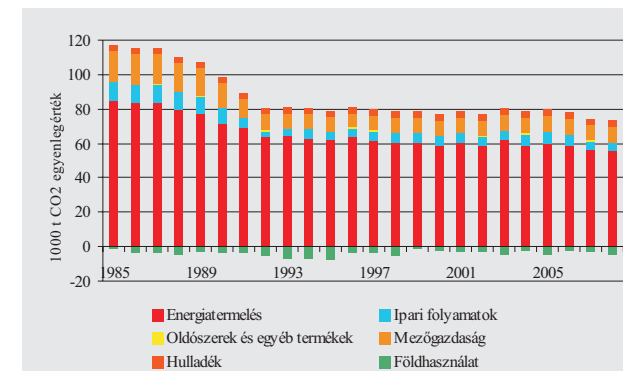
Erdősítésekben keletkezett vadkár

Tenyésztési év	Mennyiségi kár (ha)	Minőségi kár (ha)
2002-2003	427	6470
2003-2004	610	5565
2004-2005	282	5871
2005-2006	216	4440
2006-2007	296	4032
2007-2008	208	3622
2008-2009	145	3433

Forrás: MgSzH Erdősítések műszaki átvételi jegyzőkönyvei (E-lapok)

Üvegházhatású gázok

Kibocsátás és elnyelés szektoronként



Forrás: OMSZ, üvegházhatású gáz kibocsátási leltár (NIR 2010)

A földhasználati szektor magában foglalja az erdőgazdálkodás, a szántó-földi és legelőgazdálkodás és az újratelepítés területeit. Az erdőben öt széntárolót tart számon a Kiotói Jegyzőkönyv: földfeletti biomasz, földalatti biomasz, avar, holtfa, talaj. (A korábbi évek kibocsátási adatai újraszámolás miatt módosultak.)